

広報

# いかた



## 主な内容

危険廃屋撤去事業について P3  
初めてのお誕生日 P12  
きららまつり開催案内 P19

大久保育所歯科健診

※6月4日から6月10日  
までは「歯の衛生週間」週  
間です。みなさんの歯の健  
康に気をつけましょう。

# 6

2011  
No.075

# 第22回 臨時議会開催

## 町議会議長に松澤周作氏、副議長に廣瀬秀晴氏就任

4月25日に開催された第22回臨時議会では、町長の専決処分事項報告など議案8件の審議が行われ、全件承認・同意・可決されました。

また、正副議長の選挙及び各常任委員等の選任が行われ次のような結果となりました。

正副議長は選挙の結果、議長に松澤周作氏(三机)、副議長に廣瀬秀晴氏(湊浦)が選出されました。

また、議会運営委員会委員長に清家慎太郎氏(三崎)、総務文教委員会委員長に榊田和美氏(与佐)、産業建設委員会委員長に菊池隼人氏(九町)、生活福祉委員会委員長に高岸助利氏(松)が選出されました。

各委員会の構成は、下記のとおりです。

敬称略

### 議長あいさつ



松澤周作

三月十一日に発生した東日本大震災は、未曾有の大災害でした。

この社会情勢の大変な時に、議長の大役を拝命致しました。特に福島第一原発事故は、立地町に於いて、安全性を根底からくつがえす、絶対におきてはならないことでした。想定外の事がおきたとしても、非常用電源は、止まってはいけない、止まる事があってはならないと強く思っております。

町民の皆様の安全・安心を第一に、微力ではありますが、全力を尽くして対処してまいりたいと考えております。今後とも皆様方の御指導・御協力のほどをよろしくお願い致します。

### 副議長あいさつ



廣瀬秀晴

このたび、議員の皆様のご支援をいただき、副議長の要職に就かせていただくことになりました。

議長を補佐しその役割を果たすため全力で取り組んでまいります。地域主権の流れの中で、地方議会の役割もさらに重要になってきております。微力ではありますが、住みよいまちづくりに向かって、誠心誠意働いてまいりますので、今後とも皆様のご指導とご協力を賜りますようお願いを申し上げます。

#### 総務文教常任委員会

委員長 榊田 和美  
副委員長 阿部 吉馬  
委員 清家慎太郎

#### 産業建設常任委員会

委員長 菊池 隼人  
副委員長 渡邊 信二  
委員 山本 吉昭

#### 生活福祉常任委員会

委員長 高岸 助利  
副委員長 中村 敏彦  
委員 廣瀬 秀晴

#### 議会運営委員会

委員長 清家慎太郎  
副委員長 小林 絹久  
委員 菊池 隼人

#### 原子力発電対策特別委員会

委員長 中村 敏彦  
副委員長 榊田 和美

高岸 助利  
小泉 和也  
榊田 和美

高岸 助利  
小泉 和也  
榊田 和美

吉谷 友一  
小泉 和也  
福島 大朝

廣瀬 秀晴  
中村 敏彦  
福島 大朝

中村 明和  
菊池 孝平  
小林 絹久

山本 吉昭  
渡邊 信二  
菊池 隼人

松澤 周作  
篠川 長治  
吉川 保吉

## 災害防止について県からのお願い

6月は「防災対策強調月間」です。梅雨前線や台風などの影響で、大雨による災害が起きやすい季節です。

県ではこの月間中、河川、道路などの土木施設や工事現場のパトロールを強化し、危険箇所の発見や応急工事の実施など災害の未然防止に努めています。

みなさんも、テレビ、ラジオなどの災害情報に注意し、危険が迫ったときはすぐに避難するなど、災害に対する警戒を十分に心がけてください。

また、災害に備えて懐中電灯や携帯ラジオなども常に準備しておきましょう。

なお、危険な箇所を見かけたときは、すぐにお近くの市役所・町役場や県の地方局・土木事務所などにお知らせください。

災害の防止にみなさんのご協力をお願いします。

# 伊方町危険廃屋解体撤去事業 申請受け付けについて

4月号で紹介した、「伊方町危険廃屋解体撤去事業」について次のとおり申請を受け付けます。

申請に必要な書類は、本庁政策推進課や各総合支所の窓口でお渡しします。また、町のホームページからもダウンロードできます。

なお、申請前には必ず登録業者に申請額の見積りや家屋の状況等について確認して頂いてから、補助金交付申請書等の提出をお願いします。

第1次申請受付期間	平成23年5月30日（月）～平成23年6月10日（金）
第2次申請受付（予定）期間	平成23年8月8日（月）～平成23年8月19日（金）
受付時間	午前8時30分～午後5時15分（土、日、祝日除く）
受付場所	伊方町役場 3階 政策推進課
提出書類	ア 伊方町危険廃屋解体撤去事業補助金交付申請書（様式第1の1） イ 解体しようとする住宅の所有者であることを証する書面 ウ 解体撤去工事に要する事業費の内訳説明書 エ 位置図 オ 現況写真 カ その他必要とする書類
お問い合わせ先	伊方町役場 政策推進課 0894-38-2659

※ 事業の詳細については、伊方町役場政策推進課まで、お問い合わせください。

※ 申請後の手続きについては、事業採択通知時にあわせてお知らせします。

## 【登録業者一覧】

### 伊方地域

業者名	電話番号
山岡建設	39-0235
飛田建設(有)	38-0719
(有)宇都宮組	38-0606
ノコナ株	38-1599
井上建設(有)	39-0147
伊方電気工事株	38-0636
(有)堀保組	39-0619
(有)竹場建設	39-0670
田中建設(有)	38-1322
浪下建設(有)	39-0376
朝日産業(有)	38-0926

### 瀬戸地域

（敬称略、順不同）

業者名	電話番号
愛光産業	52-0727
(有)緒方工務店	57-2673
上村建築	53-0451
藤川建設(有)	53-0850
末光建設(有)	52-0162
伊藤建設(有)	52-0213

### 三崎地域

業者名	電話番号
(有)三崎建設	54-1077
(有)中村電気商会	54-0080
阿部工務店	56-0248
(有)浜本建設	54-2203
(有)小林建設	54-0571
(有)増田建材	54-0619
堀田建設株伊方支店	54-0638

# 伊方町の給与・定員管理等について

## 1 総括

### (1) 人件費の状況（普通会計決算）

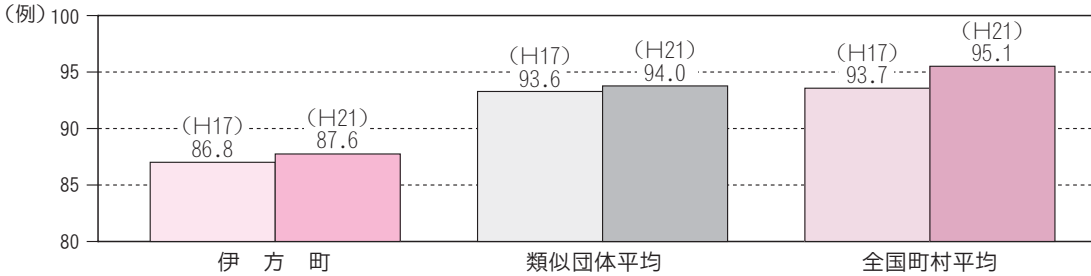
区分	住民基本台帳人口 (21年度末)	歳出額 A	実質収支	人件費 B	人件費率 B/A	(参考) 20年度の 人件費率
21年度	人 11,710	千円 12,490,931	千円 154,658	千円 1,786,620	% 14.3	% 17.2

### (2) 職員給与費の状況（普通会計決算）

区分	職員数 A	給与費				一人当たり 給与費B/A	(参考) 類似団体平均 一人当たり給与費
		給料	職員手当	期末・勤勉手当	計 B		
21年度	人 199	千円 729,985	千円 108,523	千円 287,047	千円 1,125,555	千円 5,656	千円 5,663

(注) 1 職員手当には退職手当を含まない。  
2 職員数は、平成21年4月1日現在の人数である。

### (3) ラスパイレス指数の状況（各年4月1日現在）



(注) 1 ラスパイレス指数とは、国家公務員の給与水準を100とした場合の地方公務員の給与水準を示す指数である。  
2 類似団体平均とは、人口規模、産業構造が類似している団体のラスパイレス指数を単純平均したものである。

## 2 職員の平均給与月額、初任給等の状況

### (1) 職員の平均年齢、平均給料月額及び平均給与月額の状況（平成22年4月1日現在）

#### ① 一般行政職

区分	平均年齢	平均給料月額	平均給与月額	平均給与月額 (国ベース)
伊方町	46.4歳	312,700円	351,803円	342,241円
愛媛県	44.8歳	357,732円	452,224円	392,419円
国	41.9歳	325,579円	—	395,666円
類似団体	43.7歳	320,902円	359,746円	347,629円

#### ② 技能労務職

区分	平均年齢	職員数	平均給料月額	平均給与月額	平均給与月額 (国ベース)
伊方町	43.6歳	5人	212,500円	224,620円	220,300円
愛媛県	47.3歳	444人	341,414円	390,226円	362,220円
国	49.3歳	3,955人	284,514円	—	322,291円
類似団体	49.4歳	8人	282,943円	302,508円	296,227円

### (2) 職員の初任給の状況（平成22年4月1日現在）

区分	伊方町	愛媛県	国	
一般行政職	大学卒	172,200円	172,940円	172,200円
	高校卒	140,100円	140,702円	140,100円

### (3) 職員の経験年数別・学歴別平均給料月額の状況（平成22年4月1日現在）

区分	経験年数10年	経験年数15年	経験年数20年	
一般行政職	大学卒	218,967円	261,150円	316,450円
	高校卒	205,900円	240,225円	284,667円

## 3 職員の手当の状況

### (1) 期末手当・勤勉手当

伊方町	愛媛県	国
1人当たり平均支給額(21年度) 1,398千円	1人当たり平均支給額(21年度) 1,655千円	—
(21年度支給割合) 期末手当 2.75月分 勤勉手当 1.4月分	(21年度支給割合) 期末手当 2.75月分 勤勉手当 1.4月分	(21年度支給割合) 期末手当 2.75月分 勤勉手当 1.4月分
(加算措置の状況) 職制上の段階、職務の級等による加算措置	(加算措置の状況) 職制上の段階、職務の級等による加算措置	(加算措置の状況) 職制上の段階、職務の級等による加算措置

#### 【参考】 勤勉手当への勤務実績の反映状況（一般行政職）

地方公務員法第40条に基づき全職員に対して勤務実績の評定を実施し、その評価結果を基礎に成績率を決定しています。

### (2) 退職手当（平成22年4月1日現在）

伊方町			国		
(支給率)	自己都合	勲奨・定年	(支給率)	自己都合	勲奨・定年
勤続20年	23.50月分	30.55月分	勤続20年	23.50月分	30.55月分
勤続25年	33.50月分	41.34月分	勤続25年	33.50月分	41.34月分
勤続35年	47.50月分	59.28月分	勤続35年	47.50月分	59.28月分
最高限度額	59.28月分	59.28月分	最高限度額	59.28月分	59.28月分
その他の加算措置 退職手当の調整 職務の給与等の区分に応じた8段階の調整月額を定め、職員の在職期間のうちその月額が高い方から60月分の合計額を調整額として加算			その他の加算措置 退職手当の調整 職務の給与等の区分に応じた11段階の調整月額を定め、職員の在職期間のうちその月額が高い方から60月分の合計額を調整額として加算		
1人当たり平均支給額 14,870千円 23,194千円			定年前早期退職特別措置(2~20%加算)		

(注) 退職手当の1人当たり平均支給額は、平成21年度に退職した職員に支給された平均額である。

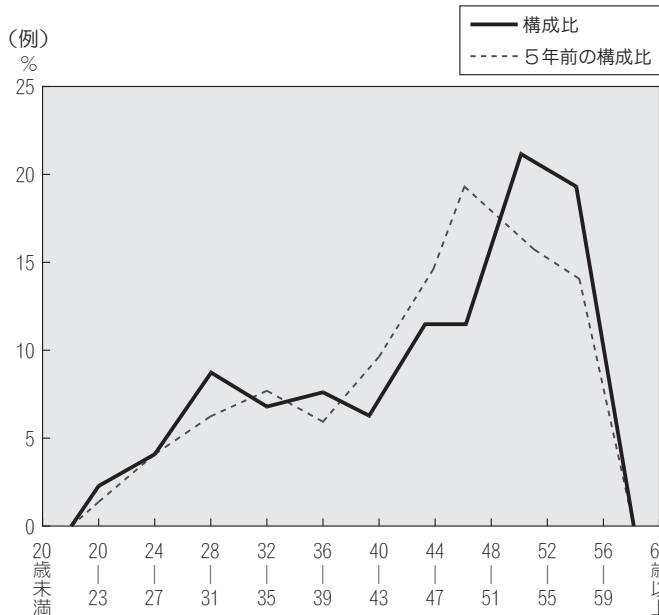
(4) 特殊勤務手当 (平成22年4月1日現在)

支給実績(平成21年度決算)	94千円		
支給職員1人当たり平均支給年額(平成21年度決算)	6,267円		
職員全体に占める手当支給職員の割合(平成21年度)	6.2%		
手当の種類(手当数)			
手当の名称	主な支給対象職員	主な支給対象業務	左記職員に対する支給単価
行旅死病人取扱業務に従事する職員の特殊勤務手当	保健福祉課・町民生活課職員	行旅死人の死体処理作業に従事	日額 5,000円
	保健福祉課職員	行旅病人の看護に従事	日額 1,000円
一般廃棄物の処理及び火葬業務等に従事する職員の特殊勤務手当	町民生活課職員	火葬の業務に従事	1件当たり 5,000円
	建設課職員	路上の動物の死骸処理作業に従事	1件当たり 1,000円

(6) その他の手当 (平成22年4月1日現在)

手当名	内容及び支給単価	国の制度との異同	支給実績(21年度決算)	支給職員1人当たり平均支給年額(21年度決算)
扶養手当	・配偶者 13,000円 ・配偶者以外 6,500円 ・配偶者のない職員の扶養親族のうち1人 11,000円  (満15歳に達する日後の最初の年度初日から満22歳に達する日以降の最初年度末までの子1人につき5,000円加算)	同じ	34,868千円	249,059円
住居手当	【借家・借間】 ・家賃23,000円以下 家賃額-12,000円 ・家賃23,000円超55,000円未満 (家賃額-23,000円)×1/2+11,000円 ・家賃55,000円以上 27,000円(支給限度額)	同じ	7,240千円	206,867円
通勤手当	【交通機関等利用者】 ・運賃相当額 上限:55,000円 【交通用具利用者】 ・距離に応じた定額 片道2km以上5km未満 2,000円~ 片道60以上 24,500円	同じ	13,429千円	85,536円

(2) 年齢別職員構成の状況 (平成22年4月1日現在)



区分	20歳未満	20歳~23歳	24歳~27歳	28歳~31歳	32歳~35歳	36歳~39歳	40歳~43歳	44歳~47歳	48歳~51歳	52歳~55歳	56歳~59歳	60歳以上	計
職員数	人	6	8	20	17	19	14	28	28	49	46		235

(5) 時間外勤務手当

支給実績(平成20年度決算)	13,581千円
職員1人当たり平均支給年額(平成20年度決算)	53千円
支給実績(平成21年度決算)	11,961千円
職員1人当たり平均支給年額(平成21年度決算)	96千円

4 特別職の報酬等の状況 (平成22年4月1日現在)

区分	給料月額等
給料	(参考)類似団体における最高/最低額
町長	785,000円 / 883,000円/353,500円
副町長	626,000円 / 703,000円/326,400円
収入役	580,000円 / 580,000円/580,000円
議長	272,000円 / 326,000円/207,000円
副議長	225,000円 / 269,000円/172,500円
議員	208,000円 / 250,000円/157,500円
期末手当	(平成21年度支給割合) 3.1月分
手当	(平成21年度支給割合) 3.1月分
退職手当	(算定方式) (1期の手当額) (支給時期) 市区町村長 給料月額×46/100×在職月数 17,332,800 任期毎 副市町村長 給料月額×27/100×在職月数 8,112,960 任期毎 収入役 給料月額×24/100×在職月数 6,681,600 任期毎
備考	(注) 退職手当の「1期の手当額」は、4月1日現在の給料月額及び支給率に基づき、1期(4年=48月)勤めた場合における退職手当の見込額である。

5 職員数の状況

(1) 部門別職員数の状況と主な増減理由 (各年4月1日現在)

部門	区分	職員数		対前年増減数	主な増減理由	
		平成21年	平成22年			
普通会計部門	一般行政	議会	2	2	0	組織改革等 事務の変更(住民税→国保税)
		総務	56	50	△6	
		税務	8	7	△1	
		労働	0	0	0	
		農水	14	14	0	
		商工	9	10	1	
		土木	15	14	△1	
		民生衛生	45	45	0	
	計	164	157	△7	<参考> 人口1万人当たり職員数 134.07人 (類似団体の人口1万人当たり職員数93.26人)	
	教育部門	35	33	△2	組織改革	
消防部門	0	0	0			
小計	199	190	△9	<参考> 人口1万人当たり職員数 162.26人 (類似団体の人口1万人当たり職員数 113.37人)		
公営企業等部門	病院	14	14	0	事務の変更(住民税→国保税)	
	水道	7	7	0		
	下水道	8	8	0		
	その他	15	16	1		
	小計	44	45	1		
合計	243	235	△8	<参考> 人口1万人当たり職員数 200.68人		
		[384]	[384]	[0]		

(注) 1 職員数は一般職に属する職員数である。  
2 [ ]内は、条例定数の合計である。

(3) 職員数の推移

(単位:人・%)

部門別	17年	18年	19年	20年	21年	22年	過去5年間の増減数(率)
一般行政	209	202	201	187	164	157	▲52 (▲24.9%)
教育	34	32	30	35	35	33	▲1 (▲2.9%)
消防	0	0	0	0	0	0	0
普通会計	243	234	231	222	199	190	▲53 (▲21.8%)
公営企業等会計	36	36	36	35	44	45	9 25.0%
総合計	279	270	267	257	243	235	▲44 (▲15.8%)

(注) 1 各年における定員管理調査において報告した部門別職員数。  
2 合併した団体にあつては、合併前の年については合併前の旧団体の合計職員数。

# 競争入札の実績について

町においては、入札における不正行為の排除や公平かつ公正な競争性の確保を目指し、平成18年7月から建設工事の制限付一般競争入札を導入しています。

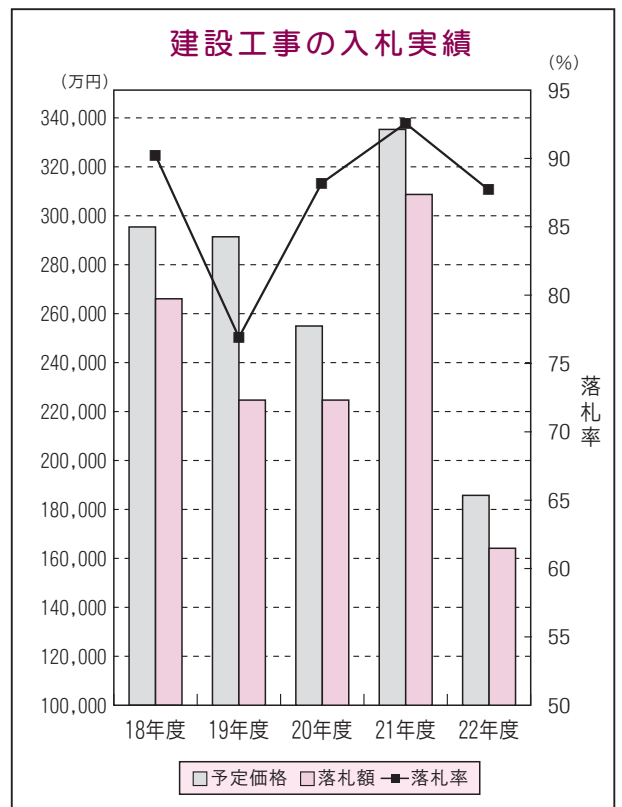
以来、入札制度の改善に取り組み、今年度は、施工不良や下請へのしわ寄せ等の弊害をより一層排除するため、最低制限価格制度を創設しました。

また、入札及び契約の過程並びに契約内容の透明性を確保するため、外部から学識経験者による入札監視委員会を設置し、これまでの審議において、適正である旨の意見を得ております。

なお、平成18年度からの入札実績は下表のとおりとなっています。その内、建設工事の落札率は、平成18年度が90.31%、平成19年度が76.99%、平成20年度が87.89%、平成21年度が92.77%、平成22年度が88.07%で推移しております。

平成19年度の落札率が極端に低かった要因としては、予定価格が約9億6千万円の案件が約60%で落札したことなどが考えられます。また、平成20年度から21年度にかけて落札率が上昇しておりますが、平成22年度におきましては、約5ポイント低下しており、その要因としては、予定価格が約2億9千万円の案件が約69%で落札したことが考えられます。

区 分	平成18年度	平成19年度	平成20年度	平成21年度	平成22年度	
入札件数(件)	建設工事	103	102	100	119	102
	業務委託	36	43	38	58	55
	物品調達	24	25	31	32	21
	合 計	163	170	169	209	178
予定価格(万円)	建設工事	295,716	290,343	254,275	333,620	184,977
	業務委託	19,534	36,718	17,923	33,586	30,027
	物品調達	8,097	18,562	12,821	16,444	9,688
	合 計	323,347	345,623	285,019	383,650	224,692
落札価格(万円)	建設工事	267,053	223,528	223,480	309,493	162,909
	業務委託	15,185	31,724	14,441	26,451	22,285
	物品調達	6,508	15,512	11,053	14,944	8,735
	合 計	288,746	270,764	248,974	350,888	193,929
落札率(%)	建設工事	90.31	76.99	87.89	92.77	88.07
	業務委託	77.74	86.40	80.57	78.76	74.22
	物品調達	80.38	83.57	86.21	90.88	90.16
	合 計	89.30	78.34	87.35	91.46	86.31



## 平成23年度 子ども手当について

### ～ 6月の「現況届」は不要です～

子ども手当制度を半年間延長するつなぎ法案が国会で成立し、同手当が前年度と同じ内容で9月まで引き続き支給されることになりました。

町では6月3日に2～5月までの4ヵ月分を受給者の口座に振り込みます。6～9月分は10月に振り込む予定です。

※平成23年10月以降の制度につきましては、新制度が施行され次第、改めてお知らせします。

問い合わせ先 伊方町役場 福祉課福祉対策室 TEL 38-0217

# 公有地売却のお知らせ

法務局八幡浜支局跡地(八幡浜市、伊方町及び西予市所有)を下記のとおり一般競争入札により売却します。

**所在地** 八幡浜市江戸岡一丁目1244番1 宅地 1054.75㎡

**都市計画** 区域内で商業地域(建ぺい率80%、容積率400%)

**下水道** 公共下水道

**入札申込期間** 6月1日(水)～6月30日(木)

※申込みに必要な書類等は八幡浜市財政課、伊方町総務課及び西予市財政課で用意しております。

**入札日時** 7月27日(水) 午後2時～

**入札場所** 八幡浜市役所 八幡浜庁舎 4階 401会議室

**予定価格** 107,580,000円

**参加資格** 八幡浜市、伊方町及び西予市に住居又は会社(事業所)を持つ個人又は法人。

**入札方法** 入札後その場で開札し、予定価格以上で最高価格の方を落札者とします。



## 申込・問い合わせ先

伊方町役場総務課 総務管理室  
TEL 38 - 0211 (内線209)

# 臨時職員(調理員)募集

## 募集職種及び採用予定人員

調理員(師) 1名程度 (伊方学校給食センターで調理業務に従事。)

## 応募要件

- ①地方公務員法第16条各号のいずれにも該当しない者。
- ②町内での雇用促進を図る観点から町内在住者の雇用を優先。
- ③昭和28年4月2日以降に生まれた者。(58歳まで)

## 試験の方法等

試験日時 平成23年6月中旬  
試験会場 伊方町役場 3階会議室他  
試験内容 書類審査及び面接

## 申込方法等

- ①申込用紙  
総務課または各総合支所地域総務課で交付します。  
郵便で請求する場合は、80円切手を貼った宛先明記の返信用封筒(A4判のものが入る大きさ)を同封してください。

## ②必要書類

- ・臨時的任用職員採用申込書

## ③申込期限

平成23年6月10日(金) 午後5時15分まで  
(採用申込書必着のこと)

## 合格発表及び採用

平成23年6月下旬予定

## 任用期間

原則6ヶ月以内となりますが、勤務状況などにより必要に応じて(勤務成績の良好など)、期間の更新があります。

## 給与等

伊方町臨時職員の給与規程等に基づき支給。  
社会保険及び労災保険等に加入予定。

## 提出及び問い合わせ先

〒796-0301 西宇和郡伊方町湊浦1993番地1  
伊方町役場総務課 総務管理室(役場2階)  
TEL 38-2655(直通)

# 町営住宅入居者募集

**募集** 1戸(内の浦住宅A203号室) ※申地区

**申込期限** 平成23年6月10日(金) 午後5時まで

## 入居資格

- ・収入基準は、同居者全員の所得金額合計から同居者控除等を控除した額を12で除した額が、月額15万8千円以下の方
  - ・地方税等公共料金の滞納がない者
  - ・暴力団員でないこと
- などの基準を満たす必要がありますので、詳しくはお問い合わせください。

## 公募住宅の内訳

団地名	構造	階	間取				月額家賃	建設年度
			6畳	4.5畳	洋室	台所		
内の浦住宅	耐火2階建	1		1		1	13,700～ 20,500円	昭和54年度
		2	1	1	1			

※入居する際には、町内に居住する保証人が2名必要です。  
※家賃は収入により異なります。  
※応募者多数の場合は、抽選会を行います。

## 問い合わせ先

三崎総合支所 TEL 54-1111

# 平成23年度 区長会開催

## 地区と行政のパイプ役を担う

### 新しい地区代表の方たちです

4月22日、生涯学習センターにおいて、平成23年度区長会が開催されました。

区長会では、山下町長のあいさつの後、区長会を代表して三崎地域松区長の津田正利氏に委嘱状が手渡されました。

また、正副会長の選出が行われ、区長会長に津田正利氏（三崎地域松）、副会長に井上敬三氏（伊方地域湊浦一）、戸田義則氏（瀬戸地域三机上）が選出されました。

議事では、町の機構や災害時要援護者支援対策制度など、11議題について協議が行われました。

また、すべての議題の協議後に四国電力株式会社から伊方発電所の安全性についての説明がありました。

各区長さんからは、それぞれの議題について、質問や意見が出されました。

今後、各地区と町行政を結ぶパイプ役として、お世話いただく区長の皆さん1年間よろしくお願ひします。

なお、今年度区長・常会長のみなさんは下記のとおりです。

敬称略



区長会長の津田正利さん（右）



四国電力からの説明

伊 方 地 域	
地 区 名	区 長
大 浜	中 藤 茂
中 之 浜	磯 野 初 男
仁 田 之 浜	亀 井 日 出 男
河 内	谷 内 政 清
湊 浦 1	井 上 敬 三
湊 浦 2	由 中 幸 治
小 中 浦	市 末 実
伊 方 越	水 沼 仁
亀 浦	宮 本 厚
中 浦	奥 田 總 一 郎
川 永 田 1	篠 川 俣 雄
川 永 田 2	中 川 早 男
豊 之 浦	井 上 豊 和
奥 向	城 岡 敏 彦
畑	浪 下 時 雄
須 賀	脇 田 市 郎
久 保	米 澤 正 文
西	井 上 島 男
二 見	德 田 島 男
加 周	山 口 保 清
田 之 浦	樫 尾 礼 敏
古 屋 敷	山 岡 正 治
大 成	藤 田 龍 之 輔
鳥 津	久 保 仁
	上 田 良 市

瀬 戸 地 域	
地 区 名	区 長
三 机 東	菊 岡 喜 一 郎
三 机 三 田	菊 池 敏 雄
三 机 上	戸 田 義 則
三 机 西	岡 田 包
上 倉	大 谷 一 正
松 之 浜	濱 家 光 義
高 浦	佐 伯 昌 則
佐 市	山 本 敏 彦
塩 成	田 中 國 雄
足 成	高 月 和 也
大 江	水 野 宏 明
志 津	大 山 政 雄
小 島	山 下 敏 明
大 久	濱 松 爲 俊
川 之 浜	眞 田 壽 幸
田 部	三 好 一 弘
神 崎	佐 々 木 邦 満
高 茂	亀 井 郁 悌

三 崎 地 域		
地 区 名	区 長	
	橋 本 基 次	
三 崎	須 賀	田 中 稔
	中 村	門 田 忠 司
	札 場	阿 部 松 壽
	上	濱 本 勝 重
	杉 山	阿 部 勝 一 郎
	中 西	大 野 熊 義
	大 西	山 下 忠 德
	赤 坂	岡 本 健
	川 之 元	石 本 達 己
	中 尾	岩 本 正 直
サザエバヤ	岩 本 文 三	
灘	大 岩 康 久	
高 浦	木 村 安 則	
佐 田	宮 脇 昭 次	
大 佐 田	宇 都 宮 勝 男	
井 野 浦	塩 崎 満 雄	
与 侈	下 宮 義 喜	
串	山 下 眞 一	
正 野	阿 部 富 士 男	
二 名 津	田 村 健	
明 神	大 谷 勉	
松	津 田 正 利	
名 取	木 村 公 志	
釜 木	阿 部 一 寿	
平 磯	浅 野 良 平	



## 第61回 西宇和郡自醸酒品評会

### 井上治太郎氏(中浦)優等一位に輝く

春の恒例行事の一つとなっている西宇和郡自醸酒品評会が4月25日・26日の2日間、伊方町地域振興センターで開催されました。この品評会は、昭和26年から始まり今年で61回を数え、9醸造元から32点の新酒が出品されました。

高松国税局の野本鑑定官室長をはじめ4名の審査員が香り、旨み、こくなどを考慮した審査を行いました。

その結果、優等一位に井上治太郎さんの「久米の井」(後藤酒造)が選出されました。



1

翌26日には「きき酒コンクール」が行われ、町内外の酒造関係者や愛飲家で賑わいました。品評会の入賞者は下記のとおりです。(敬称略)



2



3



4

#### 品評会成績

優等一位

久米の井  
井上治太郎(中浦)

優等二位

京ひな  
梶谷幸三郎(湊浦)

優等

鯉の勢  
兵頭大市(伊方越)

京ひな  
梶谷幸三郎(湊浦)

開明  
高橋哲夫(大浜)

御代栄  
織田和明(西条市)

日本心  
上田益男(大浜)

久米の井  
井上治太郎(中浦)

梅美人  
根来辰雄(九町)

千鳥  
宇都宮繁明(西予市)

- 1 優等一位に選出された井上さん(右)「猛暑の影響で米の品質が少し硬かったが、冬場の気候は安定していたので、うまく酒造りができました。」
- 2 審査会の様子。会場にお酒の良い香りが漂います。
- 3 きき酒コンクールの様子。制限時間内に5つのお酒の味を比べます。
- 4 きき酒コンクール優勝の河村英充さん。「難しかったが、当てることができて嬉しい。」

## 亀ヶ池温泉70万人達成

5月8日、亀ヶ池温泉の来館者が70万人を達成し、記念式典が行われました。

70万人目の来館者となったのは、八幡浜市の松本南泉<sup>みなみ</sup>さんで、この日は家族4人で来館しました。

月に2回ほど温泉を利用するという南泉さんは「びっくりした。」と驚いた様子でした。

70万人目の記念として、地元でとれたハマチやみかんジュース、マッサージの無料券、記念の楯などが送られました。

また、亀ヶ池温泉フォトコンテストの審査も行われ、大賞に八幡浜市の中井澄子さんの作品が選ばれました。

作品名は「カニ伝説と山桜」で、中井さんは、「山桜を入れた作品にしたかった。温泉はお湯がきれいなところが好きです。」と話していました。

亀ヶ池温泉は平成19年8月にオープン。肌に優しい泉質で人気となっており、年間を通して多くの方が訪れる施設です。



入館70万人目の松本南泉さん(中央)



フォトコンテスト大賞を受賞した中井さん(左)

## シリーズ年金 国民年金保険料の追納について

国民年金保険料には、納付の免除制度があります。免除期間は、年金を受け取るために必要な「受給資格期間」（25年以上必要）に算出されますが、保険料を全額納めた方に比べ、将来受け取る老齢基礎年金額が少なくなります。

そこで、将来の年金額を増やすために、10年までさかのぼって追納することができます。なお、免除等の承認を受けた期間の翌年度から3年度目以降に追納する場合は、当時の保険料に加算額が上乗せされます。平成23年度に追納する場合、平成21・22年度分には、加算額がつきません。

年 度	追納額（月額）	当初保険料（月額）
13年度	15,350円	13,300円
14年度	14,760円	13,300円
15年度	14,540円	13,300円
16年度	14,340円	13,300円
17年度	14,380円	13,580円
18年度	14,440円	13,860円
19年度	14,470円	14,100円
20年度	14,580円	14,410円
21年度	14,660円	14,660円
22年度	15,100円	15,100円

保険料追納のお申し込みは、お近くの年金事務所（宇和島年金事務所 0895-22-5440）までお問い合わせください。

6月の社会保険出張相談日（場所：八幡浜商工会議所）は、8日（水）・28日（火）（10時～15時30分）です

## 消費者だより 水源地権利商法のトラブルにご注意

これまで、投資トラブルでは、未公開株などで「上場間近」「値上がり確実」と購入を勧められ、購入したものの「いまだに上場しない」などのトラブルが報告されていました。

最近では、水源地の権利の購入をめぐる新しい投資トラブルが発生しており、愛媛県消費生活センターにも相談が寄せられています。

その内容は、「水の権利を買わないか？」と購入を勧める業者と、「申し込めば高く買い取る」と勧誘する別の業者が登場し、「配当が得られる」などと購入を勧め、消費者の投資欲をあおります。投資トラブルは手口が巧妙化しており被害に気づきにくく注意が必要です。

### 被害にあわないために

- ☆「水資源の権利」などと称する投資取引については、契約内容が理解できなければ契約しないようにしましょう。
- ☆「高価で買い取る」といったうまい話には注意が必要です。執拗な勧誘を受けてもきっぱり断りましょう。
- ☆断りきれずに契約したり、何か心配なことがありましたら下記の相談窓口までご相談下さい。

### 【消費生活に関する相談窓口】

伊方町役場 町民課住民生活室 TEL 38-2653 愛媛県消費生活センター TEL 089-925-3700  
瀬戸総合支所 地域住民室 TEL 52-0112 三崎総合支所 地域住民室 TEL 54-1116

### 休日、夜間（役場閉庁時）の相談窓口

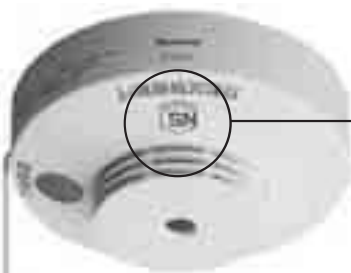
消費者ホットライン TEL 0570-064-370 独立行政法人国民生活センター又は、愛媛県消費生活センターが窓口となります。（平日利用した場合には、ガイダンスに添って番号入力すると、町民課につながります。）



# 消防署からのお知らせコーナー

## 平成23年6月1日から 住宅用火災警報器

# 義務設置!



拡大



日本消防検定協会合格

・全ての住宅に必要です。

※ マンション等で自動火災報知設備が設置されている場合は必要ありません。

・職員が各世帯を訪問し調査を行いますので  
ご協力をお願いいたします。

### 管内の火災・救急概況

平成23年4月30日現在

地区別	火災	救急
八幡浜地区	10	491
保内地区	1	123
伊方地区	1	76
瀬戸地区	1	28
三崎地区	1	39
三瓶地区	1	79
合計	15	836

詳しくは消防本部ホームページか  
下記番号までお問い合わせください。

その他の情報は、八幡浜地区消防Webサイトをご覧ください。

大手検索サイトから「八幡浜消防」で検索

モバイル版  
Webサイト

八幡浜地区消防署 本 署 22-0119 第一分署 53-0311  
第二分署 36-3119 第三分署 33-3349





# 初めての誕生日 (6月生まれ)



初めての誕生日を迎えるお子さんを紹介するコーナーです。

川永田

梶谷  
恋叶<sup>れんか</sup>  
ちゃん



いつも元気な恋叶ちゃん  
すくすく大きくなってね。  
道正パパ・圭子ママより

湊浦

錦郡  
大空<sup>まさたか</sup>  
ちゃん



よく寝て、よく食べて、よく遊んで！  
これからも元気にわんぱく突き進め～！  
秀和おとうちゃん・清子おかあちゃんより

三崎

大石  
瑠生<sup>るい</sup>  
ちゃん



みんなのアイドル、瑠生。たくさんの幸せを運んでくれます。お兄ちゃんたちと、かけっこする日が待ち遠しいね。  
太郎お父さん・友紀お母さんより

## 被災地での活動を報告



4月22日、被災地支援のため岩手県に派遣されていた河野知子保健師が山下町長へ活動の報告を行いました。河野保健師は4月10日から4月18日まで岩手県釜石市で支援活動を行いました。現地での活動は避難所での健康相談や家庭訪問などで、「避難所での生活で体調を崩されている方が多く、必要とあればサービスを調整し、医療につなげるなど、臨機応変な対応が求められました。今後の保健師活動に役立てていきたいです。」と報告しました。

# 三崎高校だより

## ※集団宿泊研修(1年)※

4月25・26日に、1年生が大洲青少年交流の家で1泊2日の集団宿泊研修を行いました。

1日目にはオリエンテーションやキャンドルサービス、2日目にはカヌーを体験しました。  
様々な活動を通して、集団生活の意義を学ぶことが出来ました。

## ※豊かな体験活動※

5月2日、学校下のロータリー及び国道(三崎港～三崎トンネル)の清掃を行いました。

それぞれの場所で真剣に取り組み、



## ※遠足(2・3年)※

4月26日、2年生はムーミンビーチに、3年生は加藍山に遠足に行きました。  
天候に恵まれ、長距離を歩いた後の景色は美しく、それぞれの学年での親睦を深めることが出来ました。

落ち葉やごみを拾い集めることが出来ました。

## ※生徒総会・家庭クラブ総会※

4月28日、生徒総会と家庭クラブ総会が開かれました。

生徒総会では、本年度の生徒会の目標や議題について話し合いました。  
家庭クラブ総会では、新役員を紹介、活動報告がありました。  
一人ひとりが生徒会・家庭クラブの構成員として自覚を持って行動できるようにしていきたいです。

## ※県総体南予地区予選結果※

4月末、各部が県総体を目指して南予地区予選に臨みました。試合結果は次の通りです。(個人戦は県大会出場者のみ掲載しています。)

### ○バレーボール部(男子)

(5位・県大会出場)

予選リーグ 0対2 川之石

順位決定トーナメント

1回戦 2対0 八幡浜工業

2回戦 2対0 南宇和

4・5位決定戦 1対2 宇和島東

○バレーボール部(女子)

1回戦 0対2 内子

敗者復活戦 0対2 川之石

○卓球部(男子)

団体戦(5位・県大会出場)

2回戦 3対1 北宇和

3回戦 3対0 宇和島南

4回戦 2対3 吉田

シングルス(県大会出場)

ベスト8 山下航・梶原祥靖

ベスト16 藤原崇

ダブルス(県大会出場)

ベスト8 山下航・梶原祥靖

ベスト16 藤原崇・森橋正隆

○卓球部(女子)

団体戦(県大会出場)

1回戦 3対0 内子

2回戦 0対3 川之石

ダブルス(県大会出場)

片岡友里・吉森茜

○テニス部(男子)

団体戦(県大会出場)

○テニス部(女子)

団体戦(県大会出場)

○ソフトテニス部

個人戦(県大会出場)

ベスト16 宮崎有希・小田ありさ

団体戦

1回戦 1対2 津島

敗者復活戦 2対1 大洲農業

1対2 南宇和

○サッカー部

1回戦 0対12 吉田

○陸上 女子やり投

2位 中村夏乃 記録32m85

県総体は、6月4日～6日に、松山市を中心し各会場で行われます。

## ※学校参観デーのお知らせ※

6月13日(月)～17日(金)に、学校参観ウィークを実施します。授業を自由にご覧いただけます。保護者の方を始め、地域の皆様もぜひお越しください。

# 介護保険シリーズ 53



65歳以上の皆さんへ

**あなたの元気度を  
チェックしてみませんか？**



寝たきりや認知症にならずに元気でいきいき生活したい！という皆さんの思いを実現するためその予備軍を早期に発見し、予防につなげるための”カクニン票”があるのをご存じですか？  
ご自身でまずはチェックしてみませんか？

## 寝たきりや認知症の予備軍早期発見のための”基本チェックリスト”

番号	質問項目	回答
1	バスや電車で1人で外出していますか	0 はい 1 いいえ
2	日用品の買い物をしていますか	0 はい 1 いいえ
3	預貯金の出し入れをしていますか	0 はい 1 いいえ
4	友人の家を訪ねていますか	0 はい 1 いいえ
5	家族や友人の相談にのっていますか	0 はい 1 いいえ
6	階段を手すりや壁をつたわずに昇っていますか	0 はい 1 いいえ
7	椅子に座った状態から何もつかまらずに立ち上がっていますか	0 はい 1 いいえ
① 8	15分位続けて歩いていますか	0 はい 1 いいえ
9	この1年間に転んだことがありますか	1 はい 0 いいえ
10	転倒に対する不安は大きいですか	1 はい 0 いいえ
② 11	6ヶ月間で2～3kg以上の体重減少がありましたか	1 はい 0 いいえ
12	身長 cm 体重 kg (BMI = ) (注)	
③ 13	半年前に比べて固いものが食べにくくなりましたか	1 はい 0 いいえ
14	お茶や汁物等でむせることがありますか	1 はい 0 いいえ
15	口の渇きが気になりますか	1 はい 0 いいえ
④ 16	週に1回以上は外出していますか	0 はい 1 いいえ
17	昨年と比べて外出の回数が減っていますか	1 はい 0 いいえ
⑤ 18	周りの人から「いつも同じ事を聞く」などの物忘れがあるとされますか	1 はい 0 いいえ
19	自分で電話番号を調べて、電話をかけることをしていますか	0 はい 1 いいえ
20	今日が何月何日かわからない時がありますか	1 はい 0 いいえ
⑥ 21	(ここ2週間) 毎日の生活に充実感がない	1 はい 0 いいえ
22	(ここ2週間) これまで楽しんでやれていたことが楽しめなくなった	1 はい 0 いいえ
23	(ここ2週間) 以前は楽にできていたことが今ではおっくうに感じられる	1 はい 0 いいえ
24	(ここ2週間) 自分が役に立つ人間だと思えない	1 はい 0 いいえ
25	(ここ2週間) わけもなく疲れたような感じがする	1 はい 0 いいえ

(注) BMI = 体重(kg) ÷ 身長(m) ÷ 身長(m) が 18.5未満の場合に該当とする。

### ◎自己判定法… 「1.」にチェックがついたものに注目します。

- ① 3/5項目に該当 → 運動機能低下の恐れがあります！
- ② 11に該当し、BMIが18.5未満 → 栄養状態の低下の恐れがあります！
- ③ 2/3項目に該当 → 口腔機能の低下の恐れがあります！
- ④ 16に該当 (17に該当する場合は要注意) → 閉じこもりの恐れがあります！
- ⑤ いずれかに該当 → 認知機能の低下の恐れがあります！
- ⑥ 2/5項目以上該当 → うつ傾向の恐れがあります！
- ⑦ 1～20の10項目以上に該当 → 生活機能の低下の恐れがあります！

☆日頃から自分の生活機能をチェックし、気になる点があれば気軽にご相談下さい。  
なお、各集会所等で実施する健診を申し込まれた方にも上記確認票が送付されます。  
ぜひ、健診を受診しましょう♪

★介護・高齢者福祉サービスの利用などに関わる相談は、保健介護課・地域包括支援センター(TEL 38-2652)まで



# 保健センターだより 74

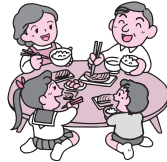


保健センターでは、皆さんが健康づくりをすすめていくためのお手伝いをしています。

## 毎年6月は「食育月間」です!

「食育月間」は、国、地方公共団体、関係団体等が協力して、食育推進運動を効果的に実施し、食育の国民への浸透を図るための月間として、「食育推進基本計画」により定められました。食育基本法では、食育は、生きる上での基本で、知育、徳育及び体育の基礎となるべきものと位置付けられています。

食育の主役は皆さん一人一人です。「食」について正しい知識を身につけて、食生活を見直してみましょ。



### 献血にご協力をお願いします。

6月21日(火)10時より役場前にて、献血を行います。東日本大震災におきまして、長期的な救援(血液製剤)が予測されます。献血は身近なボランティアです。より多くの方のご協力をお願いいたします。

### 《6月の小児科初期救急診療当番医》診療時間9:00~17:00 ※は18:00まで

日	医療機関及び担当医師名	所在地	電話番号
5	おおむら小児科 大村 勉	内子町城廻	0893-44-7117
12	みかんこどもクリニック※ 廣井 一浩	八幡浜市白浜	0894-20-8800
19	亀井小児科 亀井 勲	大洲市東大洲	0893-24-3757
26	八幡浜急患センター※ 中原 務	八幡浜市太平	0894-24-1199

## 《6月の行事予定》

( )は会場、開始時間

### 全町対象

19日 のびのび子育て相談(中央保健センター9:30~)

伊方地域	瀬戸地域	三崎地域
6日 よい子の歯みがき教室 (九町保育所10:00~)	1日 胃がん検診 (旧塩成小学校7:30~)	2日 婦人がん・骨粗しょう症検診 (大佐田集会所12:00~)
7日 特定健診、健康診査、胃がん・大腸がん・肺がん検診 (中之浜集会所7:30~)	2日 胃がん検診 (JA小島事業所前7:30~)	6日 婦人がん・骨粗しょう症検診 (佐田岬小学校集会所 12:00~)
8日 よい子の歯みがき教室 (伊方保育所9:30~)	29日 にこにこ広場 (瀬戸町民センター9:30~)	10日 婦人がん・骨粗しょう症検診 (二名津集会所12:00~)
9日 特定健診、健康診査、大腸がん・肺がん検診 (仁田之浜集会所9:30~) (小中浦集会所13:00~)	30日 たんぽぽクラブ (瀬戸町民センター9:00~)	14日 井野浦ふれあい広場 (井野浦集会所13:30~)
13日 胃がん検診 (中央保健センター7:00~)		15日 わんぱく広場 (三崎保健センター9:30~)
14日 乳児相談 (保健センター10:00~)		16日 胃がん・肺がん・大腸がん検診 (二名津集会所7:30~) 特定健診・健康診査 (二名津集会所) 二名津地区の方 7:30~9:00 明神地区の方 11:00~11:30
15日 特定健診、健康診査、胃がん・大腸がん・肺がん検診 (中央保健センター7:30~)		特定健診・健康診査・肺がん 検診・大腸がん検診 (松集会所13:30~)
16日 オレンジ会 (オレンジ作業所9:30~)		17日 特定健診・健康診査・肺がん 検診・大腸がん検診 (平磯集荷場9:00~) (釜木集会所10:30~) (名取集会所13:30~)
17日 よい子の歯みがき教室 (大浜保育所10:00~)		20日 婦人がん・骨粗しょう症検診 (串集会所12:00~)
20日 特定健診、健康診査、大腸がん・肺がん検診 (伊方越集会所10:00~) (亀浦集会所13:00~)		21日 婦人がん・骨粗しょう症検診 (三崎公民館12:00~)
21日 献血(役場前10:00~) よい子の歯みがき教室 (加周保育所9:30~)		22日 清見クラブ (三崎公民館9:30~)
23日 なかよし広場 (中央保健センター10:00~) 育児相談 (中央保健センター13:00~)		23日 胃がん検診 (二名津集会所7:30~)
24日 特定健診、健康診査、胃がん・大腸がん・肺がん検診 (大浜集会所7:30~)		松ふれあい広場 (松集会所13:30~)
30日 特定健診、健康診査、胃がん・大腸がん・肺がん検診 (河内集会所7:30~)		24日 心の健康相談 (三崎総合支所13:00~)



伊方町中央保健センター TEL38-1811  
瀬戸保健センター TEL57-2113  
三崎保健センター TEL54-1771

## 海外の友人からの励まし

### レッドウィング市の女性から

4月20日に私がいつものように仕事から帰ると、郵便箱に大きくて白い封筒が届いていました。差出人の宛名を見ると、レッドウィング市からでしたが、名前は知らない人でした。封を開けてみると、なんと68人のサインが書かれたカードがありました。

表には、「Things will get better」(物事は良くなる)と英語で書いてあり、カードを開くと「レッドウィング市のカーブズ\*の女性たちから伊方町の友だちへ」と、レッドウィング市のカーブズ経営者の名刺に書いてありました。そして、余白がほとんどないほどサインは並んでいました。カードと一緒にヒマワリの種のポケットも入っていました。

東日本大震災にみまわれた日本の姉妹都市でもある伊方町民を励ましてくれるメッセージの短いけど心温まるような言葉：

『時には  
周りが全部  
変わっているようで、  
信念を持って進みづらくなる。  
でも、  
この状態はいつまでも  
続くわけじゃない。  
そのうちわかるよ、  
絶対に良くなる。  
その時まで  
がんばって、  
がんばって。』

\*カーブズというのはレッドウィング市にあるスポーツセンターです。

### レッドウィング市の友人から

また、先日、郵便箱にもう一枚の封筒が届いていました。今度は「レッドウィング姉妹都市委員会の友人」という団体からでした。この「友人」は姉妹都市委員会の活動のために色々な支援活動を行うのですが、自ら伊方町へ、手作りの励ましの手紙を送ってくれました。表と内側にレッドウィング市の風景を表す写真が貼っており、中にヒマワリの種のポケットが入っています。

メッセージは「日本の厳しい現状のなか、私たちはそちらのことを思い続けています。全ての問題が早く解決されますようにお祈りしています。あなたの友だちより。」その下に、4人のサインが書かれています。



カードを読む職員

## 日本の祖父母

4月23日から5月4日まで、私は東京に住む「祖父母」を訪問しました。本当は全く親戚ではないものの、5年前に出会ってからお世話になったり、親しくなったりしてきましたので、心ではおばあちゃん、おじいちゃんとして愛しています。

12日間という、日本の社会人には考えられないほど長い休みを取らせていただき、深く感謝しています。日本の祖父母からの愛情は、日本で就職したいと思った大きな要因でしたので、この貴重な日々を一緒に過ごせて嬉しくてたまりませんでした。



## ワンポイント英語

お茶とケーキを使った表現を身に付けましょう!  
マイ カップ オブ ティー

### ① My cup of tea

意味：自分の好み。よく否定的に使われます。  
例文：The frantic pace of the big city is not my cup of tea.  
訳：大都市のばたばたとした生活は私の好みじゃない。

ア ピース オブ ケーキ

### ② A piece of cake

意味：簡単なもの・仕事。  
例文：Finding mikans in Ikata is a piece of cake!  
訳：伊方町でみかんを手に入れるのは簡単だ!



# 『佐田岬春風ハイキング2011』でみんな笑顔☆



ハイキングへいざ出発

佐田岬ツーリズム協会では、ゴールデンウィーク企画として、5月3日に『佐田岬春風ハイキング2011』を実施しました。

内容は、瀬戸アグリトピアから権現山展望

台の往復約14kmを案内人と共に歩き、途中のせと風の丘パークでお弁当を食べて帰るというもので、町内の方を含めた県内各所の方々44名に参加いただきました。

出発時は、あいにくの曇り空でしたが、皆さん元気に出発！道中は佐田岬の自然を感じながら、そしてオシャレを楽しみながら目的地へ向けて歩きました。所どころ案内人の水本さんと福岡さんから珍しい植物や風車についての説明があり、「なるほどおー。」と皆さんうなずく場面もありました。

せと風の丘パークで昼食を終えたころ、心配していた

雨が降り始めてしまいました。しかし、数名の方が車でゴールしたものの、ほとんどの方々は「ここまで来たからには歩きたい！」ということで、雨にも負けず最後まで歩いてゴールしました。

ゴールした後は、伊方町の特産品が当たる「お楽しみ抽選会」を行い、ハイキングツアーが締めくくられました。

参加者からは、「雨が残念だったけど、すごく楽しめた」、「新しい友達もできて良かった」などの声も聞かれ、それぞれ楽しい一日を過ごしていただけたようでした。みなさんお疲れさまでした☆

最後に、お楽しみ抽選会で景品を提供いただいたみなさん、ご協力ありがとうございました。



出発前に案内人が説明



道中は自然を楽しみながら

グリーンツーリズム

## GTインストラクター実践研修



実施の前に日程と内容を確認

4月17日、瀬戸アグリトピアにて、「GTインストラクター実践研修」を実施しました。今回の研修は、協会認定のGTインストラクターのスキルアップを目的に、現場で実際に

に筥を掘り、それを調理するといった内容で行いました。

参加者は、楽しみながらも、これまで学んだ知識を実践に活かすことができるようにと、真剣に取り組んでいました。

当協会としても、今後このような人材が活躍できる場を増やしていくと共に、一緒に活動していただける仲間づくりに力を入れていきたいと考えています。興味を持たれた方はぜひ協会までご一報下さい。



現場で実際に筥掘り

## ■佐田岬伝説紹介⑩



昔、大佐田の馬目坂には猿がいて、ここを子どもや女の人が通ると、持っていた弁当を奪ったり、松ぼっくりを投げたりして、たいへんなイタズラをしていた。村の衆がこの猿をなんとかしようということになって、ある日のこと、センネムおじさんという人がその猿と対決し、負かしてしまった。それ以来、村の子どもや女の人は猿に出会うと「センネムおじさん！」と唱えるようになり、それを聞くと猿は一目散に山の中へ逃げ込むようになった。

(参考：三崎町誌)



NPO法人 佐田岬ツーリズム協会 TEL.0894-54-2225

〒796-0801 愛媛県西宇和郡伊方町三崎692 伊方町役場三崎総合支所内 愛媛県知事登録旅行業第2-173号

# 各種お知らせ

## 6月1日は「人権擁護委員の日」

法務省及び全国人権擁護委員会連合会では、6月1日を「人権擁護委員の日」と定め、人権擁護委員制度の周知と人権思想の普及・高揚に努めています。本町でも6名の人権擁護委員が委嘱され、この日を中心とした全国一斉活動の一環で、特設人権相談所が開設されます。

開設日 6月1日(水)  
開設時間 10時～12時及び13時30分～16時

開設場所 伊方町民会館3階和室  
皆さんの中で、差別や嫌がらせを受けたり、家庭問題や子どものいじめ問題などご相談のあります方はお気軽にご利用ください。

※相談無料・秘密厳守

## 無料調停相談会開催

八幡浜調停協会では、来る6月2日(木)、10時から15時まで、無料調停相談会を八幡浜市総合福祉文化センターで開催いたします。  
金銭関係・宅地・建物・農地・交通事故・離婚・遺産相続などの悩みごとについて、その解決のための法律手続き等の相談に応じます。個人の秘密は厳守されますので、お気軽においでください。

八幡浜調停協会・八幡浜簡易裁判所

## 国家公務員中途採用者選考試験のお知らせ

### 試験区分

行政事務、機械、土木、林業、皇宮護衛官、刑務官、入国警備官

### 受験資格

昭和46年4月2日～昭和57年4月1日生まれの者(学歴・職歴は不問)

### 採用予定数

全区分合計で40名程度

### 採用予定日

平成24年4月1日

### 受付期間

6月21日～28日

### 試験日程

9月4日(日)へ1次選考

※詳しくは5月9日から配布する受験案内を参照してください。

問い合わせ先 人事院人材局試験課

TEL03-35581-5311

※人事院ホームページでも掲載

## 愛媛HIV検査普及週間

6月1日～7日は「愛媛HIV検査普及週間」です。八幡浜保健所で「夜間HIV検査・エイズ電話相談」を行います。この機会に、検査を受けてみませんか？

実施日 6月3日(金)

受付時間 18時～19時30分

場所 八幡浜保健所(南予地方局八幡浜支局1階)

局八幡浜支局1階

受付方法 無料・匿名(予約不要)  
TEL0894-22-4111  
(内線313・314)

※「陰性」の場合は、当日30分程度で結果が出ます。

※感染の機会があつてから3ヶ月以上経過しないと、検査結果が正確に出ない場合があります。

※また、毎週月曜日(祝日除く)10時～11時にも同様のHIV検査・相談を行っていますのでご利用ください。

## 古い電話帳の回収にご協力を

NTTグループでは、新しい電話帳をお届けする際に古い電話帳を回収させていただきます、それを新しい電話帳の原材料とする「電話帳クロースドループリサイクル」の取り組みを行っています。

6月に新しい電話帳をお届けしますが、その際には配達員に古い電話帳を渡していただき、回収にご協力ください。

なお、新しい電話帳をお届けした際にご不在で回収できなかった場合は、後日改めて回収にお伺いいたしますので、お手数ですがタウンページセンターまでご連絡ください。

タウンページセンター

TEL0120-506-309

受付時間 平日9時～17時

# 町民課税務室からのお知らせ

## 住民税(町・県民税)、固定資産税、国民健康保険税について

- 6月は、住民税、固定資産税、国民健康保険税などの納付時期となっています。
- 納税通知書は、納税者のみなさんへ6月中旬頃にお届けします。
- 各税金の納期は、6月から翌年3月までの10期納付となっています。納税通知書をご確認のうえ、納期内に納付しましょう。

## 口座振替納税について

- 口座振替納税の手続をされている方は、指定月に口座引き落としとなります。残高の確認をお願いします。納税は、口座振替納税が便利でお得です。
- 納期前全納をされますと納期前納付奨励金や、振替納税納付奨励金などの特典があります。

## 滞納額の縮減を図るために

税の公平性と滞納額の縮減を図るため、平成23年度も引き続き、悪質滞納者に対しては滞納処分を行います。

問い合わせ先 伊方町役場 町民課 税務室 TEL 38 - 2650

# 6月 暮らしのカレンダー

1 水	人権擁護委員の日
2 木	
3 金	(犬・ねこ)
4 土	
5 日	きららまつり
6 月	
7 火	郡小学校バスケットボール大会 (伊方スポーツセンター)
8 水	
9 木	
10 金	人権の日 <span style="float: right;">(犬・ねこ)</span>
11 土	
12 日	伊方スポレク祭2011 (伊方中グラウンドほか) 瀬戸スポーツフェスティバル (瀬戸総合体育館ほか)
13 月	
14 火	
15 水	
16 木	
17 金	給食サービス事業 (町見地区) <span style="float: right;">(犬・ねこ)</span>
18 土	
19 日	父の日
20 月	
21 火	
22 水	夏至 佐田岬の自然スライド上映会 (町見郷土館19:00~21:00) 男女共同参画週間~29日
23 木	
24 金	給食サービス事業 (伊方地区) <span style="float: right;">(犬・ねこ)</span>
25 土	
26 日	
27 月	
28 火	
29 水	
30 木	

(犬・ねこ) 犬、猫引取り日 (役場、瀬戸支所、三崎支所、町見出張所へ9時30分までに)

## イベント案内

### 第16回 きららまつり

とき 6月5日 (日)

10:00~ (雨天決行)

ところ 道の駅「伊方きらら館」



#### イベント内容

- ・伊方堂々太鼓ジュニアの演奏、お買上げごとにおもち配布、町内物産の販売、北海道泊村推薦の特産品の販売、四電コーナーなど

#### 主催

伊方町・伊方町特産品販売連絡協議会

#### 問い合わせ先

伊方町商工振興室 38-2657

#### 町内の各種相談事業開催日 (6月分)

- 1 (水) 特設人権相談所  
伊方町民会館 10:00~12:00  
13:30~16:00  
心配ごと相談  
伊方町民会館 13:00~17:00
- 15 (水) 当番司法書士事務所  
三崎総合支所 13:30~16:00  
行政相談所  
町見公民館 13:00~17:00  
心配ごと相談  
町見公民館 13:00~17:00
- 17 (金) 心配ごと法律相談  
町見公民館 14:00~17:00  
心配ごと相談  
三崎保健福祉センター 9:30~12:00
- 21 (火) 消費生活相談  
役場1階 9:00~16:30
- 24 (金) 登記相談所  
役場1階相談室  
10:00~15:00  
(但し正午~13:00を除く)

# 伊方発電所の状況

## ① 運転状況について（平成23年4月末日現在）

伊方1号機（定格電気出力56万6千キロワット）  
 定格熱出力一定で運転中  
 伊方2号機（定格電気出力56万6千キロワット）  
 定格熱出力一定で運転中  
 伊方3号機（定格電気出力89万キロワット）  
 第13回定期検査中

## ② 3号機 発電機出力の変動について

4月27日、送電線への落雷に伴う系統ショックにより、3号機の発電機出力に計画外の変動が発生しま



した。変動は瞬時に復旧しており、以降、安定した運転をしております。この事象によるプラント設備への影響並びに環境への放射能の影響はありません。

この他、伊方発電所からのトラブル等の通報はありませんでした。

# 蛇口から あふれるぼくらの 夢・未来

朝、冷たい水で顔を洗い、美味しい水を一杯飲む。水道は私たちの毎日の暮らしになくてはならないものです。

**Q** 漏水はどのように調べればよいのですか？

**A** いつもどおりの水道の使い方をしているのに、「最近水道料金が多くなったな？」と感じられたら、漏水の可能性がります。漏水は、お宅の水道メーターで簡単に調べることができます。

水道を使用していない状態で、水道メーターのパイロットが回転していれば、水道メーターから蛇口までのどこかで漏水している疑いがあります。漏水が確認された場合は、速やかに指定給水装置工事業者へ修理を依頼してください。

確認方法は、次のとおりです。

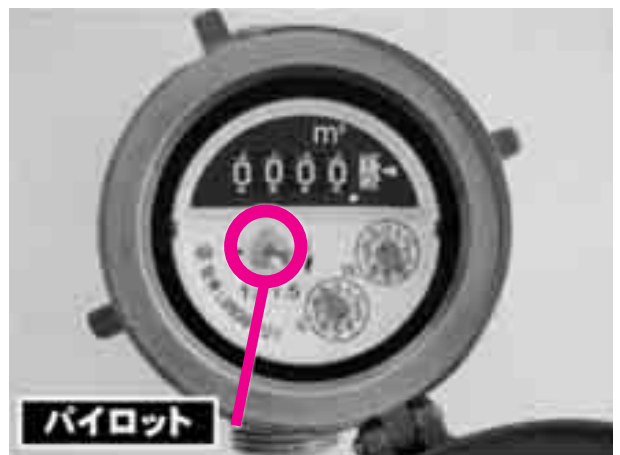
宅内の蛇口等を完全に閉めて、水道を使用していない



パイロットが少しずつでも回っている



漏水していると考えられます



問い合わせ先 伊方町役場 上下水道課 上水道室 TEL 38-2663

町内の交通事故（4月）	23年度
物損事故 …… 8件	累計 …… 8件
人身事故 …… 2件	累計 …… 2件
傷者 …… 4人	累計 …… 4人
死亡 …… 0人	累計 …… 0人



## まごころ銀行

次の方々から社会福祉協議会「まごころ銀行」へ、善意のご寄付をいただきました。有意義に活用させていただきます。

- ・井上 照子 様（大江）
- ・伊方町精神保健ボランティアグループ「なぎさ」 様

## ● 伊方町の人の動き（平成23年4月末日現在） 増減事由は4月中



人口 11,422人（2人）

男 5,413人（9人）

女 6,009人（-7人）



世帯 5,049世帯（8世帯）



出生 3人



死亡 12人



転入 47人



転出 36人

# 元気いっぱい！ 保育所だより

## 九町保育所



九町保育所は入所園児29名で、年長（5歳児）4名、4歳児6名、3歳児9名、2歳児8名、1歳児2名が入所しています。

お邪魔したこの日は、地元の方々からいただいた鯉のぼりをバックにみんなで並んで記念撮影。

朝のおやつを食べているところを撮影しようとするともみんな不思議そうにこちらを見ていました。年長さんが少ないせいか、カメラを向けても恥ずかしがる園児もいましたが、慣れてくると笑顔を見せてくれるようになりました。

中田所長は、「みんな元気で、砂山で遊ぶのがお気に入りです。」と話していただきました。みんな仲良しの九町保育所、外で楽しく遊んでいました。

### 編集後記

毎年恒例となっている杜氏組合の自釀酒品評会は今年で61回を数えます。ところが、秋森理事長が記録を調べると、会の名称が変わるなどして、実質は今年で94回目になるそうです。それを考えると「ひしひしと歴史の重みを感じます。」と話されていました。

伝統ある伊方杜氏の歴史は今も続いています。

（広報担当）

東日本大震災の現場へ復興支援活動に行ってきました。2ヶ月が経過し、落ち着きを取り戻しつつあるようですが、復旧が進んでいる所や、遅れている所など、現場は様々だと思えます。あれこれ考えてもどうしようもないので、まず精一杯活動してきたいと思います。

（ふれあい担当）



広報いかた

6月号

2011  
No.075

編集 伊方町  
政策推進課

〒796-0301 愛媛県西宇和郡伊方町湊浦1993番地1  
TEL 0894-3810211