



2009

April

4



## 待望の三崎小学校新校舎完成!

(関連記事7ページ)

### 今月の主な内容

- P2 伊方町消防出初式
- P3 火災警報器無償貸与スタート
- P7 三崎小学校新校舎完成
- P8 子育て応援特別手当

広報

# いかた

平成二十一年伊方町消防出初式

戮力協心、力を合わせて心をひとつに

3月15日、伊方中学校グラウンドにおいて伊方町消防出初式が行われ...

消防署の救助訓練では、伊方スポーツセンターの3階から火災が発生...



緊迫した訓練の様子



エンジン始動

消防庁長官表彰

永年勤続功労賞

山本吉昭(大久)

日本消防協会会長表彰

精績章

出海松壽(二名津)
山木喜久男(大久)

勤続章

山本吉昭(大久)
門田元(伊方越)
大田甚好(松)
木村五郎(松)
中村満治(明神)
宮川治夫(佐田)
加藤克馬(高浦)

愛媛県知事表彰

功績章

溜池信次(三崎)
武内良樹(西)
中村修二(大久)
宇都宮正文(松)

愛媛県消防協会会長表彰

功績章

水沼仁(伊方越)
藤川広治(川之浜)
浅野恒吉(平磯)

勤続章

堀田一郎(正野)
榊田朋知(久保)
古田安博(加周)
清家慎太郎(三崎)
中藤憲二(大浜)
門田泰寛(中之浜)
松岡浩和(湊浦)
市末好秀(小中浦)
岡本力(畑)
根来六公(西)
林栄作(西)
山本勇喜(田之浦)
山岡正治(田之浦)
高月光治(三机)
福島大蔵(川之浜)
中平節雄(大久)
小川清美(神崎)
土居一正(釜木)
川井千代満(釜木)
長生博行(二名津)
石崎健文(二名津)
竹本一嗣(与修)
伊藤清典(与修)
宮本寅誉(三崎)
山口浩正(三崎)

八西消防団連合会長表彰

規律章

河上雅裕(大浜)
河野進(大浜)
門田洋(中之浜)
米澤彦光(仁田之浜)

町

長表彰

菊池彦(河内)
坂本恒(小中浦)
奥田孝(中浦)
菊池俊光(川永田)
大星博(豊之浦)
大沢一郎(奥)
池田光男(須賀)
山田文(田之浦)
古田真勝(大成)
佐々木真(三机)
大野友和(三机)
伊藤藤旭(塩成)
石崎憲治(大久)
井上均(田部)
浅野正吾(平磯)
音地秀樹(松)
宇都宮俊信(松)
濱永英喜(明神)
若宮泰秀(二名津)
山部勝吉(串)
阿部和彦(串)
梶原知樹(串)
木野本伸行(大佐田)
小西春人(三崎)

八西消防団連合会長表彰(感謝状)

家族内助功労者

木村香代子様

吉本誠(小中浦)
辻川泰光(川永田)
吉川宏彦(豊之浦)
稻田佳彦(豊之浦)
竹内巨人(豊之浦)
根来栄和(西)
大道真治(二見)
高上幸輝(大成)
小島勤(大成)
宮本春寿(鳥津)
佐々木玄(三机)
森谷誠治(小島)
井上邦彦(塩成)
谷本喜一郎(田部)
浅野洋海(平磯)
藤原誠(名取)
堀内祐二(正野)
加藤祐二(正野)
木村翔太(正野)
田村誠浩(串)
阿部早太(串)
阿部大祈(串)
梶原則文(串)
宇都宮良輝(串)
下宮義喜(串)
菊地貞夫(串)
宇都宮幸弘(串)
中田淳二(串)
小田輝彦(串)
岩井祐憲(串)
中村俊輔(三崎)
石本学(三崎)

# みなさんの安心安全を高めるための 火災警報器無償貸与が始まります！

消防法の改正により、住宅用火災警報器の設置が義務付けられ新築住宅については、平成18年6月1日から、既存住宅については平成23年6月1日までに設置するよう八幡浜施設事務組合の火災予防条例で定められています。

本町では、国の平成20年度第2次補正予算で措置された、「地域活性化・生活対策臨時交付金」を活用し、町民の皆さんが安心して安全に暮らせるよう、住宅用火災警報器設置事業を実施いたします。

事業内容は、持ち家・借家に関係なく町内の全世帯へ火災警報器を1基無償貸与いたします。すでに設置されている方でも基準を満たしていない場合には、貸与いたします。(居室の数等により複数の設置が必要になります。)

なお、詳細な事業内容や事業開始時期等については、後日お知らせいたします。

火災警報器の設置についてわからないことがありましたら、下記までお問い合わせください。

## 住宅用火災警報器Q&A

**Q1** 住宅用火災警報器とは？

**A1** 煙や熱を感知し警報音や音声で火災を知らせる機器です。

**Q2** なぜ火災警報器の設置が義務化されたのか？

**A2** 住宅火災で就寝中の逃げ遅れによる死者が増加しています。火災による犠牲者を減らすため、設置することが義務付けられました。

**Q3** 火災警報器の設置場所は？

**A3** 寝室(普段就寝しているところ全て)

- 寝室が2階にあれば2階の階段(階段室又は踊り場の天井)
- 寝室が1階だけで3階に居室があれば、3階の階段
- 居室(7平方メートル以上(4.5畳)が5以上ある階の廊下)

**Q4**

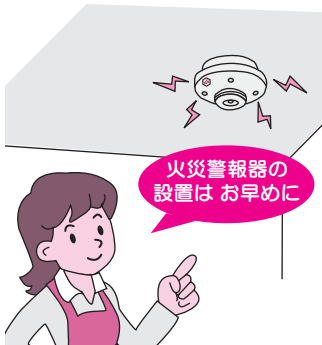
**建物火災の死者の内住宅火災の死者の内訳はどのようになっていますか？**

**A4** 下図のとおり、住宅火災の死者は89.6%と高い割合となっています。また、死亡原因として、逃げ遅れが最も多く、火災警報器の重要性が求められる結果となっています。

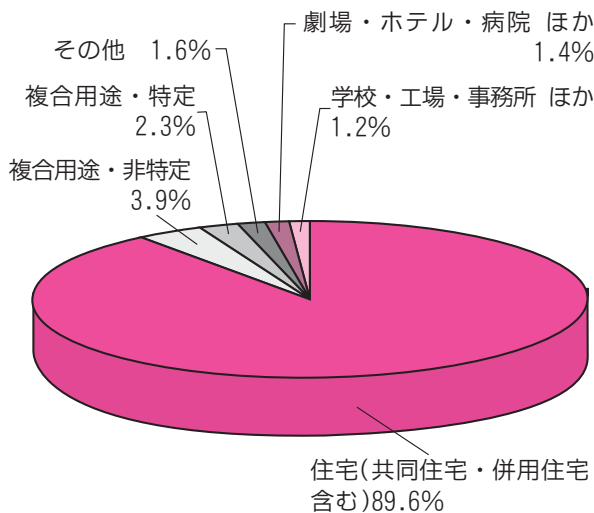
**Q5** 火災警報器のメンテナンスは？

**A5** 乾電池タイプの場合は、定期的な作業点検を行い早めの電池交換が必要です。また、火災警報器が、正確に作動できるように10年をめぐりに交換してください。

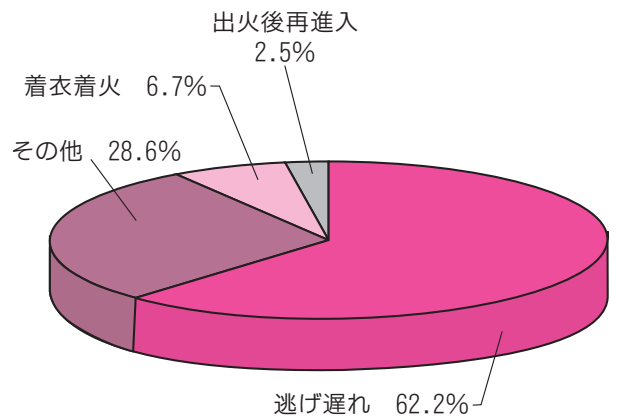
住宅用火災警報器を早くから設置しているアメリカ、イギリスでは住宅火災での死者が半数にまで減少した結果が出ています。



建物火災による死者の内訳



住宅火災による死者の発生状況



【問い合わせ先】

役場総務課危機管理室

0894-38-0211

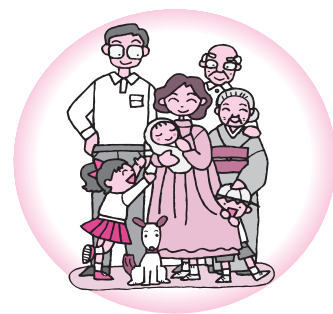
# みんなで投票、明るい選挙

## 4月19日(日)は

### 伊方町議会議員選挙の投票日です

#### ■ 選挙期日

- 投票日 平成21年4月19日(日)
- 投票時間 午前7時から午後8時まで(町内33投票所)
- 開票日 平成21年4月19日(日)
- 開票時間 午後9時40分から
- 場所 伊方町民会館 4階大ホール



#### ■ 投票できる方

今回の選挙で投票できる方は、永久選挙人名簿(基準日…平成21年4月13日)に登録されている方です。

- 4月13日の選挙人名簿には住民基本台帳(住民登録)に引き続き3ヶ月以上(転入者にあつては、平成21年1月13日以前に転入届をした者)登録されている方で、満20歳以上(平成元年4月20日以前の出生者)の年齢に達している方が登録されています。
- 現在、選挙人名簿に載っている方でも、投票日までに町外に転出された方は選挙資格がなくなりますのでご注意ください。

#### ■ 入場券の配布

投票できる方には、4月15日ごろ入場券を郵送します。投票権があるのに入場券が届かないときは、町選挙管理委員会(役場総務課)までお問い合わせください。

なお、入場券を紛失した場合には、当日投票所で再交付いたします。

#### ■ 期日前投票

仕事や旅行などで投票日に決められた投票所で投票することができない方は本庁、各支所及び出張所の「期日前投票所」で投票ができます。

- 投票日時 平成21年4月15日(水)～18日(土)  
午前8時30分～午後8時
- 投票場所 伊方町役場本庁・瀬戸総合支所・三崎総合支所・町見出張所・四ツ浜出張所

#### ■ 不在者投票

「郵便等投票証明書」を交付されている方や不在者投票のできる施設として指定を受けている病院や老人ホームなどに入院または入所している方は自宅や施設で投票することができます。

また、仕事の都合などで他の市区町村に滞在している方は、滞在先の選挙管理委員会で投票することができます。

詳しくは、選挙管理委員会までお問い合わせください。

#### 【お問い合わせ先】

伊方町選挙管理委員会(役場総務課内)

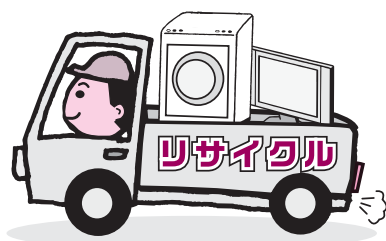
電話 0894-38-0211 FAX 0894-38-1373

平成21年4月より

## 家電リサイクル法の対象機器に、液晶テレビ プラズマテレビ、衣類乾燥機が加わります！



平成13年に施行された家電リサイクル法の政令が改正され、新たに対象機器が追加されました。対象機器は液晶テレビ・プラズマテレビ、衣類乾燥機です。使用済となったこれらの製品を廃棄する際には、これまでの家電4品目(ブラウン管テレビ、エアコン、冷蔵庫・冷凍庫、洗濯機)と同様に、リサイクル料金を支払い、小売店に引き渡すことになります。



### 従来の家電リサイクル対象機器



### 新たに加わる家電リサイクル対象機器



※ 携帯テレビ、カーテレビ及び浴室テレビ等は除きます。

## 家電リサイクル法 Q & A

### Q1 どうして対象機器が追加されるのですか？

A1 経済産業省と環境省は、家電リサイクル制度の施行(平成13年)から5年を経過したことを受け、平成18年から審議会において制度の評価・検討を行ってきましたが、この結果を受けて、平成21年4月1日から、対象機器が追加されることになりました。

### Q2 どうして液晶テレビ・プラズマテレビが対象になったのですか？

A2 液晶テレビ・プラズマテレビについては、今後急速に普及が見込まれ、将来的な排出台数の増加が予想されることから、対象とすることになりました。なお、液晶テレビのうち、携帯テレビやカーテレビ、浴室テレビ等(浴室等に組み込むことができるように設計されたもの)は対象から除かれます。

### Q3 どうして衣類乾燥機が対象になったのですか？

A3 衣類乾燥機については、洗濯乾燥機の普及により既に対象となっている洗濯機と類似商品となっており、今後、洗濯乾燥機の購入時に洗濯機と衣類乾燥機を同時に排出する場面の増加が見込まれることから、対象とすることになりました。なお、衣類乾燥機は電気式、ガス式の両方が対象となります。

### Q4 追加対象機器についてもこれまでの家電リサイクル法と同じ方法で引き渡すのですか？

A4 既に対象機器となっているブラウン管テレビ、洗濯機などと同様、買い替えの場合は製品を購入する小売業者に引き渡してください。買い替え以外の場合は排出する製品を購入した小売業者に引き渡してください。

お問い合わせ先 伊方町役場町民生活課生活環境係 電話 0894-38-2653

# 平成21年度 伊方町高齢者交通安全アドバイザー募集

## 1 職務概要

高齢者交通安全アドバイザーとして、町内全域の高齢者宅を訪問し、交通指導、安全意識の啓発及び危険箇所等の情報収集業務を行います。

## 2 募集人員 4名（瀬戸地域2名、伊方地域2名）

## 3 応募資格要件

- ・地方公務員法第16条各号のいずれにも該当しない方。
- ・伊方町内に住所を有する方。
- ・普通(一種)運転免許以上を取得している方。
- ・過去5年間に道路交通法違反のない方
- ・年齢58才未満(H21.4.1現在)で、健康で職務遂行に支障のない方。

## 4 申込方法等

- ①申込期限 平成21年4月15日(水) 午後5時まで
- ②応募方法 総務課人事係までお問い合わせください。
- ③選考方法 書類審査及び面接

## 5 雇用形態等

- ①臨時職員として雇用されます。
- ②雇用期間は、5月1日から9月15日まで(延長有り)。
- ③勤務日及び勤務時間は、週3日程度、午前9時から16時まで。
- ④賃金については、時給760円を支給いたします。

## 6 提出及び問い合わせ先

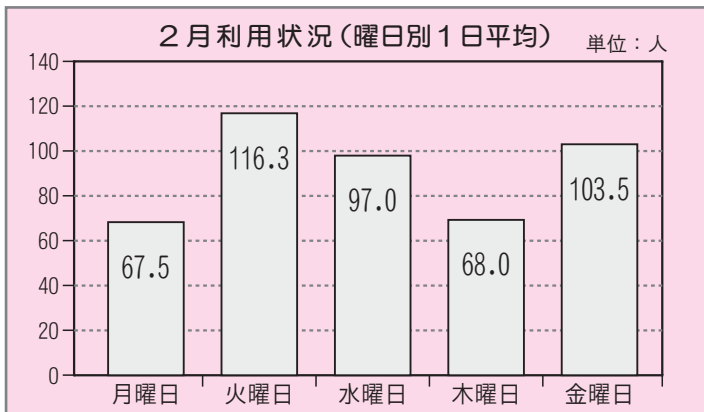
〒796-0301 西宇和郡伊方町湊浦1993番地1  
伊方町役場 総務課人事係(役場2階)  
Tel: 0894-38-0211(代) Fax: 0894-38-1373  
Tel: 0894-38-2655(総務課直通)



## ふれあい号からのお知らせ

いつもふれあい号をご利用いただき、ありがとうございます。

### ○2月の曜日毎の利用状況



現在、月曜日と木曜日が比較的空いてますので、ご利用の際の目安にしてください。

### ○予約電話について

予約センターの電話は、午前8時から9時の間が非常に混雑しております。

午前中の便をご利用の場合は、前日の午後、早めのご予約をお願いします。

### ○診療所優先日について

通院にご利用の際、各地域に通院優先日を設定しておりますので、優先日をお守り下さい。

### 申診療所

与侈地区	月曜日
正野地区	水曜日
与侈地区	金曜日

### 瀬戸診療所

小島、志津、大江、上倉、松之浜地区	月曜日
大久、川之浜、塩成地区	火曜日
足成、佐市、高浦地区	水曜日
神崎、田部、高茂、リゾート地区	金曜日

### 二名津診療所

松・明神地区	火曜日
釜木・平磯地区	木曜日

### 九町診療所

鳥津、大成、古屋敷、田之浦、加周、二見地区	火曜日・金曜日
-----------------------	---------



# 新しい校舎は、木のぬくもりでいっぱい!

## 三崎小学校新校舎落成式

三崎小学校の新校舎の落成を祝い3月16日、同校の校庭で児童らがテープカットを行いました。午前9時に伊方町教育委員会の主催で行われた式典では、田村教育長と清重校長があいさつ、来賓に招かれた山下町長が祝辞を述べられました。その後、主催者や来賓の他、各学年の学級委員長らが新校舎の正面玄関前に並び全校児童が見守る中、テープカットを行いました。

三崎小学校は、明治7年にその前身が伝宗寺を教場として始まりました。明治10年には、ラニド地区現在の三崎札幌地区)に独立した教場が建設されました。現在の場所に学校が移転したのは大正6年、木造平屋建ての校舎が2棟を増築し、昭和43年までこの木造平屋建て3連の校舎が児童たちの学び舎でした。3連の校舎にとって変わったのが、昭和44年に建てられた鉄筋コンクリート造り3階建ての校舎、現在の前の校舎でした。当時の児童数は300人を超えていました。しかし、建築



祝辞を贈る山下町長

以来40年近くを経過した校舎は老朽化が進み、また耐震強度が不足することも判明しました。そこで、平成20年に校舎の建て替え工事が行われ、今年の2月に完成しました。新しい校舎は、鉄筋コンクリート造りの2階建。旧校舎建築時の3分の1以下に減った児童数は、現在91人。それに合わせ各教室は、以前よりも小さく作られています。内部は、県内産ひのき木をふんだんに使い、木の温もりのするとても優しい雰囲気になっています。また、どんな人にも優しいバリアフリーに設計されているようです。

### 新校舎紹介



校舎全景



玄関



1階廊下

した。僕たちは後数日しか過ぎませんが、後50年、100年先まで使えるよう、在校生のみならず、いっばい掃除してきれいにしてください。」と仰っていました。美しく立派な器ができ、児童らの息吹が通い始めた同校舎は、また長年にわたり、地域の子供たちをやさしく見守ってくれることでしょう。三崎小学校のみなさん、校訓のように「正しく、やさしく、たのまこと」を育ってください。



階段に設置された昇降機



コンピューター室

## 子育て世帯を応援します！

## 子育て応援特別手当申請受付スタート

## ○ 施策の概要

現下の厳しい経済情勢に鑑み、多子世帯の幼児教育期における子育てを支援する目的として、幼児教育期にある第2子以降の児童がいる世帯の世帯主に支給されます。

○支給額	支給対象となる児童1人あたり36,000円を支給します。(1回払い)
○支給対象者	平成20年度において小学校就学前3年間に属する子、すなわち、平成14年4月2日から平成17年4月1日までの間に生まれた第2子以降である児童が対象となります。ただし住民基本台帳又は外国人登録原票に登録されていること。

※ 第2子の判定は18歳以下の子どもの中から年齢順に第1子、第2子と数えることとなります。

## 子育て応援特別手当の対象ケース



Aさんへの子育て  
応援特別手当  
3.6万円×2人＝  
7.2万円



Bさんへの子育て  
応援特別手当  
3.6万円×1人＝  
3.6万円

## ○申請及び給付の方法

国から示された方法として、原則次の①、②及び③の方式の組み合わせで実施します。  
(③の方式は①及び②によりがたい場合)

①	郵送申請方式	振込先口座を記した申請書を本人確認書類とともに町に郵送し、振込により受給
②	窓口申請方式	振込先口座を記した申請書を窓口で提出し、振込により受給
③	窓口現金受領方式	申請書を提出し、後日、現金により受給

※ 申請期限は受付開始から6ヶ月となっています。対象となる方は、忘れずに申請をして下さい。

【お問い合わせ先】 役場保健福祉課児童福祉係 0894-38-2652



# 防災対策シリーズ

vol.3



## あなたは大丈夫ですか？

### ★地震に備えての防災対策★

地震が発生した時は、あわてずに行動を！

#### <屋内では>

##### ○ 家の中

- 1 揺れを感じたら机やテーブルなどの下に隠れ、身を守りましょう。余裕が無い場合は手近の座布団などで頭を保護してください。
- 2 最初の大きな揺れは、1分程度で終わります。揺れを感じてすぐ飛び出すのは落下物などがありかえって危険です。
- 3 地震の被害は、火災で大きく広がります。ガス器具、ストーブなどの火は素早く消しましょう。
- 4 ガラスの破片などでケガをするため、裸足で歩きまわらないようにしましょう。
- 5 避難にエレベーターは絶対使用しないように。炎と煙に巻き込まれないように階段を使って避難しましょう。



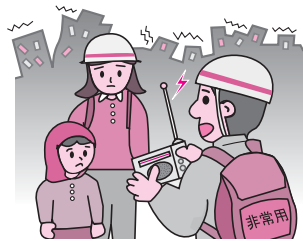
##### ○ 集合住宅（マンション等）

- 1 出入口のドアや窓を開けて、避難口を確保しましょう。
- 2 避難にエレベーターは絶対使用しないように。炎と煙に巻き込まれないように階段を使って避難しましょう。

#### <屋外では>

##### ○ 路上

- 1 落下物がある所では、頭を持ち物などで保護し、空き地や公園などの安全な場所に避難しましょう。
- 2 近くに空地などのない時は、周囲の状況を冷静に判断して、建物から離れた安全性の高い場所へ避難しましょう。
- 3 余震でも瓦の落下や塀の倒壊などが発生します。倒れそうな電柱には近寄らないよう、また垂れ下がった電線には触らないよう注意しましょう。



##### ○ 車の運転中

- 1 道路の左側に停車し、エンジンを切る。冷静に周囲の状況を確認し、避難が必要な時は、「キー」を付けたまま、車検証などの貴重品を忘れずに持ち出し、徒歩で避難しましょう。

##### ○ 海岸付近

- 1 強い地震や長い時間の揺れを感じた時は、津波が心配されます。海水浴など海岸付近にいる時は、すぐに高台まで避難しましょう。津波は、思わぬ所まで襲ってきます。

伊方町役場 総務課 危機管理室  
TEL：0894-38-0211  
FAX：0894-38-1373



## 消防署からのお知らせコーナー



平成20年度 宝くじ助成事業 財団法人 日本防火協会

宝くじ助成事業を受けて、八幡浜地区施設事務組合消防本部に『視聴覚資機材一式』が新しく配備されました。

今回配備された寄贈品は、管内における保育所、学校等を対象にビデオ、プロジェクターを使用して、幼少年期から消防の研修を行い、火災に対する正しい躰を身につけさせ、各施設や家庭からの火災の減少を目指しながら、将来火災予防に関心の深い社会人の育成を図るために活用していきます。

さらに、自主防災組織の防災リーダーの研修、要請にも有効に活用し「自分達の町は、自分達で守る。」をスローガンに、皆様の大切な生命、財産を各種災害から守り災害に対応できる安全で強い地域づくりに取り組んでいきたいと思ひます。

### 視聴覚資機材一式

(プロジェクターセット、ワイヤレスマイクセット、防火ビデオ)



**お問い合わせ** 八幡浜地区消防署第一分署 (☎ 53 - 0311) ・第二分署 (☎ 36 - 3119)

# 全国自治体優良町村表彰を

## 伊方町が受賞！

全国町村会が、まちづくりや行財政運営が自治体の模範となる町村に贈る「優良町村表彰」を、伊方町が受賞しました。

本町は、平成17年4月に3町が合併して新伊方町として発足以来、新町の将来像を「よさこひの風薫るまち・新しいかたけ佐田岬の自然に抱かれて、一人ひとりが心の豊かさを大切にするまち」と設定して新しいまちづくりのために施策を展開。

その実施に当たっては、新町の一体感の醸成と合併後の格差是正を優先課題として位置づけ、全ての町民が、「伊方町に住んでよかった。」と実感できるようなまちづくりを進めてきました。



町政懇談会開催の様子

その中でも「健康交流施設亀ヶ池温泉」の整備事業による効果は、町内外から好評を得ており、高齢者の健康増進と町民の出会い、交流の場となっています。

また、3町合併に伴う行政区域の拡大により、町民サービスの低下を招かないように、町政懇談会事業を開催し、まちづくりの成果や施策の説明を行ったり、地域の実情やニーズを把握し、行政運営に反映させてきました。

さらに、スポーツを通じた町民との交流の場として町民運動会を開催するなど、新しいまちづくりを進めてきました。今回の受賞は、このような新伊方町のまちづくりが評価されて受賞となりました。



町民運動会の様子

# 若い力で地域に活気を！

## 喜久家国際ワークキャンプ 平磯地区

3月3日のひな祭りに、三崎地域の平磯地区へ「喜久家国際ワークキャンプ」の取材で浅野さんの倉庫にお邪魔させていただきました。

この事業はスタートして3年目になるそうで、国内外の若者ボランティアを受け入れ、農作業の手伝いや地域住民とのコミュニケーションを通じて地域の活性化を図っている事業です。

今年も、フィンランド・フランス・韓国・香港・台湾そして日本の大学生の12名が「喜久家」と名

づけられた古民家で2週間、共同生活をしながら、平磯地区、三崎地区そして二名津地区にそれぞれ分かれてボランティアに汗を流しています。取材した日は残念ながら、あいにくの雨でしたが、ボランティアの方達は、貯蔵庫で選果やコンテナを積み上げたりと、忙しく作業をされていました。

今後この事業が、地域の方々と若者たちとの交流の架け橋となり、また地域の元気の素となることを期待します。



作業の様子



サンフルーツを選果機へ

# 保健センターだより 48



保健センターでは、皆さんが健康づくりをすすめていくためのお手伝いをしています。

★愛媛県にお住まいの  
妊婦さんへ大切な  
お知らせ★



～妊婦健診の公費負担回数が  
9回増えます～

《4月の小児科初期救急診療当番医》診療時間 9:00～17:00 ※は18:00まで

日	医療機関及び担当医師名	所在地	電話番号
5	亀井小児科 亀井 勲	大洲市東大洲	0893-24-3757
12	八幡浜急患センター※ 中原 務	八幡浜市大平	0894-24-1199
19	おおむら小児科 大村 勉	内子町城廻	0893-44-7117
26	守口小児科 守口 潤	八幡浜市産業通	0894-24-7770
29	亀井小児科 戒能 幸一	大洲市東大洲	0893-24-3757

愛媛県内の全市町において、平成21年4月1日から、妊婦健診の公費負担回数が5回から14回に拡充されます！(公費負担回数が9回プラスとなります)

**Q1** 今、交付されている妊婦一般健康診査受診票(5回綴)は使えるの？

はい、今すでに交付している5回分の受診票は、平成21年4月1日以降もそのまま使えます。



**Q2** 拡充分の受診票(9回綴)は、いつもらえるの？

追加で交付される9回の受診票については、平成21年4月1日受診分から適用となりますが、お渡しできるのが平成21年5月以降の予定です。したがって、受診票がお手元に届くまでは、医療機関の領収書により払い戻し(市町の窓口申請となり、領収書が必要)となりますので、当分の間、領収書を必ずもらって、大切に保管しておいてください。(領収書の再発行はできません)



詳しくは、中央保健センターにお問い合わせください！

## 《4月の行事予定》

( )は会場、開始時間

伊方地域	瀬戸地域	三崎地域
10日 乳児相談 (保健センター10:00～)	14日 3歳児健診 (中央保健センター13:00～)	14日 3歳児健診 (中央保健センター13:00～)
14日 3歳児健診 (保健センター13:00～)	24日 たんぽぽクラブ (保健センター9:00～)	17日 子育て支援広場 (保健センター9:30～)
16日 オレンジ会 (オレンジ作業所9:30～)	28日 にこにこ広場 (町民センター9:30～)	24日 心の健康相談 (三崎公民館13:30～)
23日 なかよし広場 (保健センター9:30～) 育児相談 (保健センター13:00～)		<div style="border: 1px solid black; padding: 5px;">           伊方町中央保健センター TEL38-1811            瀬戸保健センター TEL57-2113            三崎保健センター TEL54-1771         </div>

# 介護保険シリーズ 27



## 平成21年度から介護保険料が変わります

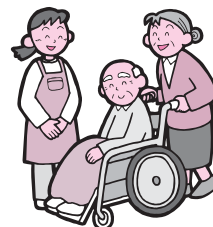
介護保険は平成21年4月から新たに第4期介護保険事業計画（平成21～23年度）がスタートし、それにもない介護保険料も見直されました。高齢化に伴う介護サービスの供給量の変化と介護報酬の改定により介護保険料が変更されます。ただし、介護報酬改定（プラス3%）にともなう保険料の上昇は国の特別対策により軽減されています。介護保険は、介護の負担をみんなで支えるしくみです。そのために、高齢者の方も含め40歳以上全ての方に保険料を納めていただいています。介護が必要となったときに安心してサービスを利用できるように、介護保険料は必ず納期限までに納めましょう。

※年度途中で65歳になられた方や年度途中で他の市町村から転入した方は、すぐには特別徴収(年金からの天引き)になりませんので、納付書で納めてください。

### ◎ 65歳以上の方の保険料（月額）

所得段階	対象となる方	月額
第1段階の方	生活保護の受給者、又は老齢福祉年金の受給者で、世帯全員が住民税非課税の方	1,700円
第2段階の方	世帯全員が住民税非課税で、前年の合計所得金額+課税年金収入額が80万円以下の方	1,700円
第3段階の方	世帯全員が住民税非課税で、第2段階に該当しない方	2,550円
第4段階の方	世帯のどなたかに住民税が課税されていて、本人住民税非課税の方	3,400円
第5段階の方	本人が住民税課税で、前年の合計所得金額が200万円未満の方	4,250円
第6段階の方	本人が住民税課税で、前年の合計所得金額が200万円以上の方	5,100円

- 保険料は所得によって分かります
- 65歳以上の方の保険料は、伊方町で必要な介護サービス費用がまかなえるよう算出された「基準額」をもとに決まります。
- 基準額は3年に一度見直されます。伊方町の平成21年度～23年度の基準額は下記のとおりです。伊方町の基準額3,400円(月額)
- 基準額は、所得段階の「第4段階」の額にあたります。

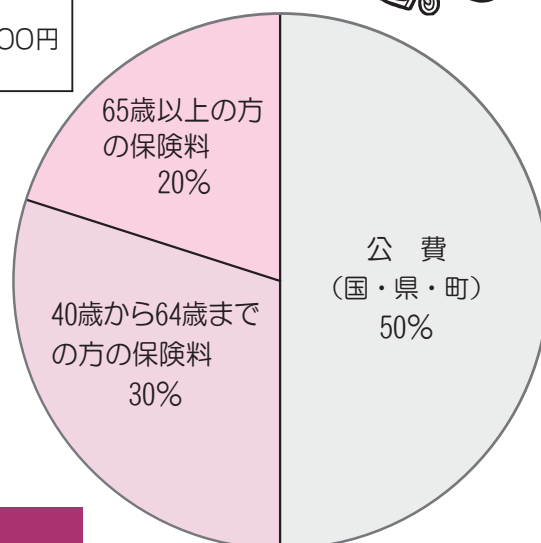


### ◎ 介護保険の財源

介護保険制度は、40歳以上の方に納めていただく保険料と公費を財源に運営しています。

65歳以上の方の納める保険料は、19%から20%に変更になりました。

介護保険制度の健全な運営のために保険料の納付にご協力をお願いします。



★介護一般・高齢者福祉サービスの利用などに関わる相談は、伊方町役場保健福祉課・地域包括支援センター（電話38-2652まで）



# 初めての**お誕生日** (4月生まれ)

初めてのお誕生日を迎えるお子さんを紹介するコーナーです。



たくみ 中村拓海ちゃん  
(三崎)

いつもごはんをいっぱい食べる拓海くん。  
これからもすくすく成長してネ!!  
(裕政パパ・百恵ママより)



かい 菅原快ちゃん  
(川之浜)

やんちゃで元気いっぱいのかい君。  
お兄ちゃんと仲良く、優しく素直に育ってね。  
(一郎パパ・利恵ママより)



ひろや 松下大弥ちゃん  
(畑)

いつも笑顔がかわいい大弥くん。  
これからも元気に育ってね。  
(智和パパ・理香ママより)

## 4月25日は、愛媛FCを応援に行こう!

～愛媛FCホームゲーム「伊方町の日」～

愛媛FCホームゲームにおける「伊方町の日」は、ニンジニアスタジアム(愛媛県総合運動公園陸上競技場)で4月25日(土)14:00キックオフの徳島ヴォルティス戦に決定しました。これは、愛媛FCホームゲームを愛媛県全市町の参加で彩り、愛媛県民がますます元気になるための企画です。当日は、愛媛FCの応援に加え、伊方町の物産展ブースを設置して、特産品や旅行商品の紹介を行います。

また、町内にお住まいの高校生以下及び65歳以上の方は無料招待、一般の方は特別価格の500円(通常1,500円)でチケットを販売いたしますので、観戦希望の方は、4月20日までに商工観光課までご連絡ください。チケットは当日、物産展ブースにてお渡しします。みんなで愛媛FCを応援しましょう!!

試合の様子は、スカパーとNHK(松山)で生放送されます。

**申込連絡先** 伊方町役場 商工観光課 TEL:38-2654



# 三崎高校だより

## ＊第58回 卒業証書授与式＊

3月1日、多くの来賓、保護者の方々が見守る中、第58回卒業証書授与式が行われ、47人の卒業生一人一人に卒業証書が手渡されました。

厳粛な雰囲気の中、卒業生を代表して枇杷田恵さんが答辞を読み上げました。入学してから今日までの学校生活を振り返り、友人や家族をはじめとする周囲の人々への感謝の気持ちを述べました。

式の最後には、卒業生への歌のプレゼントとして在校生全員で「ひとりじゃない」を合唱しました。

卒業後は、それぞれの進路において活躍してくれることを期待しています。

### ○進路状況(平成21年3月1日現在)

#### 【就職】

県内企業…5人  
県外企業…3人

#### 【進学】

4年制大学…18人  
短期大学…3人  
専門・各種学校…16人  
未定…2人



## ＊アイデアコンテスト 職業人アピリティ事業＊

3月5日、職業人アピリティ事業の一つとして、地域の特産物を生かした商品開発を目指すアイデアコンテストが行われました。

全校生徒から商品のアイデアを募集し、校内選考を勝ち抜いた8作品がグランプリを目指して競いました。商品名にこだわったり、素材を生かす調理法を工夫したりして、消費者の購買意欲をかきたてるために、配慮したことなどを発表しました。

審査員として、地元で活躍されている社会人の方々をお招きして試食していただき、貴重なアドバイスを聞くことができました。



## ＊創立記念講演＊

創立58年目を迎えた今年は、2月19日に三崎漁業協同組合代表理事組合長の其田稔さんをお招きして、講話をしていただきました。

高校時代の思い出や、仕事で苦労したことなどについて、具体的なエピソードをふまえながら話していただきました。海を愛する強い思いが原動力となつて、これまで三崎の漁業の発展のために力を尽くされたことが伝わってきました。

地域の産業を支える先輩の話を通じての自分を振り返る良い機会となりました。

## ＊進路ガイダンス＊

2月18日、1・2年生を対象に多くの大学・短大・専門学校の方に来ていただき、進路ガイダンスを行いました。はじめに、働くことの意義や目的などについて話し合った後、それぞれの進路希望に分かれて、近年の就職状況や各学校の詳しい様子について説明を受けました。

自分の適性を考え、卒業後の進路を決定するうえで参考にすることができました。

# ジェサミン・ジェンセン家のイカター・インターナショナル・コーナー

(伊方町国際交流員)

Vol.8

## 卒業おめでとうございます

## Congratulations On Your Graduation

3月下旬になりますと、日本の学年は終わり、小学校6年生、中学校3年生、高校3年生、そして大学4年生が卒業することになっていますね。華やかな花びらがどんどん咲いてきたり、すぐに落ちていったりするこの季節は、卒業式にぴったり合っています。卒業生も、当日まで地味にコツコツと勉強しており、その日になると努力が輝きますが、すぐまた次の勉強に入ります。

3月に卒業するという習慣は、詩的だと思います。でも、アメリカの習慣と違うので、少し不思議にも思います。ご存じの方もいらっしゃるでしょうが、アメリカの学年は秋(9月)から始まり、5月末に終わります。12月末には2週間の冬休み、3~4月には1週間の春休み、夏には3ヶ月程度の夏休みがあります。どちらかといえば、アメリカ学生は春ではなく夏の方を感傷的に思うでしょう。夏にはいっぱい遊び、涼しくなると、勉強をしっかり集中する季節だと感じます。

アメリカ全国では統一された学校制度はありません。ある学校は、日本と同じように中学校3年間、高校3年間となっていますが、私の学校は中学2年間、高校4年間でした。5月末に、中学生はシンプルな式で終わりましたが、高校卒業式はこのような様子でした。

その学校の色は赤と白なので、男性が赤いローブ、女性が白いローブを着、角帽をかぶります。カトリック系の高校なので、そばにある教会の中で卒業式が行われます。来賓祝辞演説者(ゲストスピーカー)が神父で、校長と先生からも祝辞を聞きました。最後に、学生一人一人の名前を呼び、卒業証書を渡します。教会から行進して外に出ると、角帽を空へ投げ、クラスメートと「おめでとう」と言い合います。その後、「オープン・ハウス」という卒業記念パーティーが1ヶ月ぐらい一人一人の家で行います。

それでは、卒業生の皆様、おめでとうございます。これからの人生も、毎日精一杯過ごしてください。



弟の中学校卒業式



卒業式:祖母、曾祖母、私、祖母

### 大人向け国際交流イベント

## 「クラスリツェ」



どこの国?

春のお祝いに、卵の表面を飾るという、昔から伝わってきた伝統はいろいろな文化にあります。ジェサミン家流のチェコのイースターエッグ「クラスリツェ」を作ってみませんか?

期日 4月20日(月)  
 時間 18時半~20時半  
 場所 伊方町中央公民館  
 材料費 1人300円  
 対象者 高校生以上  
 定員 15名



ろうを使って  
デザインを描く

4月17日までに伊方町国際交流協会事務局(役場政策推進課)へご連絡ください。  
 TEL38-2659(高月・ジェサミン)及びikata.cir@gmail.com  
 お待ちしております!



## シリーズ「ツーリズム」④



## 着地型旅行 南予広域連携へ

## ～“南予”を1つの商品ととらえて～

まだ少し肌寒い日が続いておりますが、皆さんいかがお過ごしでしょうか？私たち佐田岬ツーリズム協会はというと…元気です！

さて現在南予地区では、旅南予協議会を中心に観光素材の掘り起こし・メニュー化や地域間連携をすすめ、南予観光振興に力を入れているところです。

一方で、佐田岬、大洲、宇和島・愛南地域にはそれぞれ「地域密着型旅行エージェント」として3社が立ち上がり、地域資源を活用した観光メニューの開発や旅行商品(着地型旅行商品)の企画・販売を行い、地域への誘客を積極的に行っています。

現在、新たな取り組みとして、“南予”を1つの面としてとらえて、3社が連携して旅行商品の企画や

情報発信(共同のパンフレット作成やインターネット上での相互リンク)など様々な試みをしているところです。

地域密着旅行エージェント3社については、下記の「掲示板」にて紹介していますので、今後も要チェックをお願いします！



パンフレット作成の打合せ

掲示板

旅行取扱のお知らせ

佐田岬ツーリズム協会は、昨年10月より旅行業の登録を受け、各種旅行の取り扱いを開始しました。

- 航空券・パック商品の手配
- 団体旅行の手配
- 国内旅行の企画・募集・実施 などなど

お気軽にご相談・ご用命ください。

お申し込み・お問い合わせはコチラ↓

NPO法人佐田岬ツーリズム協会  
TEL.0894-54-2225

ブログ「佐田岬日記」  
絶賛公開中！

URL <http://ameblo.jp/sadamisaki-tourism-a/>  
伊田岬ツーリズム協会HP「さだみさきナビ」からも見れるよ！

このバナーをクリック！ポチっとな！

ご紹介

地域密着型旅行エージェント

※着地型旅行を主として地域への誘客を図ることに  
より、地域経済活性化を目指しています！

- NPO法人佐田岬ツーリズム協会
- 株式会社おおず街なか再生館  
TEL 0893-24-7060  
HP <http://www.asamoya.com/>  
blog <http://ameblo.jp/gogotmo/>  
(田舎旅のすすめ)
- 南レク(株) 南レク観光  
TEL 0895-32-1020  
HP <http://www.nanreku.jp/>

ブログ『VIVA★佐田岬』は、リニューアルのため一時休止いたします。

m( )m

第9回

# 伊方ふるさと会



と き：平成21年2月15日

と ころ：大阪市西区江戸堀「北京料理 徐園」

## ふるさとの「友」 ここに集う

2月15日(日)、大阪市西区にて、『伊方ふるさと会』が開催されました。

当会は、主に関西・近畿圏に在住の伊方町出身者で組織されており、年に一度開催され、今年で9回目を迎えました。参加者は約140名。地元からは、橋本収入役をはじめ、会員2名と佐田岬ツーリズム協会3名が参加しました。

会長さんのあいさつ、来賓の方々の祝辞のあと、会は和やかな雰囲気ではまりました。やはり皆さんこの会を楽しみにしていたようで、懐かしい昔話しや近況報告など積もる話には尽きることはなく、皆さんの童心に帰ったような笑顔が特に印象的でした。

さらに、会の途中には、民謡の披露や和太鼓演奏、カラオケ大会、亥の子の再現、そして豪華「フレンチ」が当たるじゃんけん大会などが催され、絶え間なく楽しい時間が演出されていました。

このように会は大盛況に終わり、名曲「ふんぎ」の合唱で締めくくられました。今後もこの素晴らしい会が末永く続くことを、心からお祈りしています。

## ふるさとへの メッセージ

会長 渡邊政数さん

伊方ふるさと会は、温暖な気候と風土に恵まれた伊方町に育った方々の集う会です。

皆さんが集まれば古里への思い出話に花が咲きますが、思い起こせば大半の方々が敗戦後の貧しい時代に、主食はさつま芋や麦飯とイワシで育ちました。当時は子だくさんで姉妹の子守をする事は当たり前として農繁期には毎日段畑で農作業を手伝い、月灯りで帰ることも度々でした。半農半漁の土地柄で生活環境は厳しく根性と粘り強さが培われ、学校を卒業すれば多くの友は見知らぬ都会の地に就職し、そして活躍をされ現在に至っております。



会長の渡邊政数さん(前列中央)と役員及び来賓の方々

「古里は遠きにありて想つもの」と言われますが、田舎に帰れば、あの山も海も近所の方々も昔と変わらずぬ温かさで迎えてくれます。私はそんな古里が大好きです。

この度の第9回ふるさと会には、伊方町収入役の橋本様をはじめ、佐田岬ツーリズム協会の皆様にも参加をしていただき、古里情報が満載の会となりました。また、古里の物産販売も每回行っており、今回も大好評にて完売いたしました。

今後、この伊方ふるさと会が都市との架け橋の役割を担い、強い絆を胸に、古里へ貢献できたらと思っています。



久しぶりの再会にみんな笑顔で、はい！  
チ～ズv(^o^)v



## 家電製品の長期間使用にご注意ください!

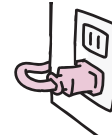
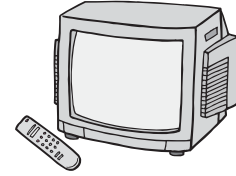
### ●家電製品にも寿命が

長期間にわたって使用している家電製品はありませんか?家電製品にも寿命があります。劣化した古い家電製品を使い続けていると、火災や怪我などの重大事故を起こす恐れがあります。日頃の点検により、早期に異常を発見することが大切です。

### ●家電製品別点検のポイント

次のような異常が無いか定期的に点検をしましょう。

- ☆扇風機…モーターの異常な音や熱さ、変な臭い、振動、羽根の回転が遅い
- ☆テレビ…異常音、変な臭い、煙
- ☆洗濯機…異常音、変な臭い、振動
- ☆掃除機…時々止まる、コードのプラグが熱い
- ☆照明器具…変色やひび割れがある
- ☆暖房機器…表面が熱で変色、異常に熱い箇所がある
- ☆電子レンジ…変な臭い、煙、火花、汚れ
- ☆石油ファンヒーター…点火しにくい、温風が少ない、異常音
- ☆電池…電池が熱い
- ☆コンセント・プラグ・延長コード…触ると熱い、プラグの先が変形、差込がゆるい、埃が溜まっている、変色している



### ●ひとつでも異常があったら

すぐに使用を中止し、販売店・メーカーに連絡しましょう。

### ●大切な「取扱説明書」

家電製品の本体や取扱説明書には、安全に使用するためのさまざまな注意事項が記載されています。使用前には必ず確認し正しく使用しましょう。

### 【消費生活に関する相談窓口】

伊方町町民生活課生活環境係 TEL 0894-38-2653

愛媛県消費生活センター TEL 089-925-3700 FAX 089-946-5539

e-mail: seikatu-center@pref.ehime.jp

## 平成22年度採用の予備自衛官補募集のお知らせ

### 1 採用区分

予備自衛官補(一般) 18歳以上34歳未満

予備自衛官補(技能) 18歳以上53~55歳未満

### ☆ 受付期間

4月13日(月)まで(締切日必着)

### ☆ 試験日

平成21年4月18日(土)  
19日(日) } のいずれか1日の予定です。  
20日(月)

### 2 採用区分

自衛隊幹部候補生(一般、技術)

22歳以上26歳未満(大学教養課程修了程度)

自衛隊幹部候補生(歯科、薬剤師)

(歯科) 20歳以上30歳未満(歯学の課程を修めて卒業した者)

(薬剤科) 20歳以上26歳未満(薬剤の課程を修めて卒業した者)

一般曹候補生

18歳以上27歳未満(高等学校卒業程度)

### ☆ 受付期間

平成21年4月1日(水)から5月12日(火)(締切日必着)

### ☆ 試験日

自衛隊幹部候補生

平成21年5月16日(土)

一般曹候補生

平成21年5月23日(土) 高校生除く

平成21年9月19日(土) 予定(受付時期別示)

### ☆ 問い合わせ

大洲市大洲690-1 大洲市役所5F

自衛隊愛媛地方協力本部 大洲地域事務所

TEL 0893-24-4123

## 退職された方は、国民年金の「種別変更」の届出が必要です!!

国民年金の加入者は、職業などの違いに応じて、第1号被保険者・第2号被保険者・第3号被保険者の3つの「種別」に区分されています。これまで厚生年金に加入されていた方は、第2号被保険者でしたが、退職にともない被保険者の「種別」が変わりますので国民年金の種別変更届が必要です。

退職した方は、種別変更の手続きをするようにしてください。(60歳未満の方)

**第1号被保険者**・・・自営業・農林漁業・学生・無職等の方。

**第2号被保険者**・・・サラリーマンなど厚生年金・共済組合等に参加の方。

**第3号被保険者**・・・第2号被保険者に扶養されている配偶者の方。



退職して自営業や無職(求職中)になった方は、第1号被保険者になります。また、扶養している配偶者がいる場合は、配偶者も第3号被保険者から、第1号被保険者になります。

第1号被保険者の方は、月額**14,660円**(平成21年度)の国民年金保険料納付が必要です。

口座振替による保険料納付が大変便利です。

### 所得の減少や失業等によって納付が困難な場合

●所得の減少や失業等によって保険料の納付が困難な場合は、「国民年金保険料免除制度」「若年者(30歳未満)納付猶予制度」をご利用ください。

※一定の基準があります

●申請の手続きは、市町の国民年金窓口又は、社会保険事務所で行っております。

手続きには、年金手帳・印鑑が必要です。

(失業の場合は「雇用保険受給資格者証」又は、「離職票」の写しが必要です。)

4月の社会保険出張相談(場所：八幡浜商工会議所)は8日(水)・28日(火)(10時～15時30分)です。

## 町営住宅入居者募集

●**募集团地** 和喜団地(6帖×3、台所) 1戸 昭和57年度建設

三机A団地(8帖、6帖、台所) 1戸 平成元年度建設

〃 (6帖×2、台所) 1戸 //

三机B団地(6帖×2、台所) 2戸 //

●**家賃** 和喜団地 15,200円～25,100円

三机団地 14,100円～24,500円

●**申込期限** 平成21年4月10日(金) 午後5時まで

●**入居資格** 以下の基準を満たす必要があります。

①現に住宅に困窮していることが明らかな者であること。

②現に同居し、または同居しようとする親族があること。但し、以下の方につきましては、単身でも申込みできます。

●60歳以上の方

●平成18年4月1日現在で50歳以上の方(昭和31年4月1日以前に生まれた方)

●障害者(身体、精神等)の方で1人で自立生活ができる方

●海外からの引揚げ者で、5年を経過していない方。

●DV被害者

③収入基準は、公営住宅法施行令第1条第3項の規定により、同居者全員の所得金額合計から同居者控除等を控除した額を12で除した額が、月額20万円以下の方

④本町に住所を有している者、若しくは見込みのある者または主たる収入を得るために町内に勤務している者であること。

⑤地方税等公共料金の滞納がない者。

⑥暴力団員による不当な行為の防止等に関する法律第2条第6項に規定する暴力団員でないこと。

●**その他**・家賃に共益費は含まれていません。

・いずれの物件も家賃は収入により異なります。

・応募者多数の場合は、抽選会を行います。

・なお詳しくは下記までお問い合わせ下さい。

●**問い合わせ先**

(和喜団地) 伊方町役場建設課 電話38-2656

(三机団地) 瀬戸総合支所地域産業建設課 電話52-0113

## 定額給付金をよそおった 「振り込め詐欺」「個人情報詐取」にご注意ください!

現在、定額給付金給付事業は全世帯へ申請書を送付しており、3月22日には各地区集会所等で3月23日からは役場本庁、各総合支所、各出張所で受付事務を行っていますので、次のことに十分注意をしていただきますよう、よろしくお願いいたします。

- 町や総務省、県などがATM(銀行・コンビニなどの現金自動預払機)の操作をお願いすることは、絶対にありません。(定額給付金に関する電話は、すべて振り込め詐欺の電話です!)
- 町や総務省、県などが給付のために、手数料などの振込みを求めることは、絶対にありません。
- 町や総務省、県などが「定額給付金」の給付のために、手数料などの振込を求めることは絶対にありません。

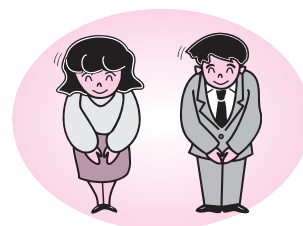
ご自宅や職場などに町や総務省、県(の職員)などがかたった電話がかかってきたり、不審な郵便が届いたら、迷わず役場や警察署(または警察相談電話(#9110))までご連絡ください

**※ 重要** 定額給付金申請書がお手元に届いていない方は、役場政策推進課までご連絡ください。

**連絡先** 伊方町役場政策推進課 電話(代)38-0211 (直通)38-2659

## 町の閉庁時間変更のお知らせ

町の閉庁時間は、  
午後5時30から午後5時15分  
に変更となります。



国家公務員、愛媛県等に準じ、平成21年4月1日から町の執務時間は午前8時30分から午後5時15分までとなります。

ご迷惑をおかけしますが、ご理解ご協力をお願いします。

## 弁護士による臨時無料電話相談 遺言電話無料法律相談

4月15日を「良(4)い遺言(15)」の語呂合わせで「遺言の日」と定め、住民のみなさまに遺言に関する法的知識を高めていただくために、遺言に関する無料電話法律相談を実施いたします。

弁護士が無料で正しい法律知識を提供し、適切なアドバイスを行いますので、お気軽にご相談ください。

**と き** 4月15日(水) 午前10時～午後3時  
電話 089-941-6606(当日のみ直通)  
※面接面談は実施しません。

**主 催** 愛媛弁護士会 **問い合わせ先** 電話 089-941-6279



## 伊方発電所の状況

### ① 運転状況について（平成21年2月28日現在）

- 伊方1号機（定格電気出力56万6千キロワット）  
定格熱出力一定で運転中
- 伊方2号機（定格電気出力56万6千キロワット）  
定格熱出力一定で運転中
- 伊方3号機（定格電気出力89万キロワット）  
定格熱出力一定で運転中



平成21年2月においては、伊方発電所からの故障・トラブル等の通報はありませんでした。

## ～春のイベント情報～ 「第2回 だんだんまつり」のご案内 “美味しいもん”買って「特産品」を当てよう！

地域特産の農産物や加工品の販売を行っている地元の地産グループが、日頃のご愛顧に感謝の気持ちと、よりたくさんの方に安全でおいしい特産物を知ってもらいたいと、昨年に続き2回目となる「だんだんまつり」を開催します。

新鮮な農産物を格安で販売する他、むしまんじゅう、いもち、かき揚げなどの実演販売を行います。さらに、当日会場で500円以上お買い上げの方には、抽選で地元特産の「柑橘」や「金太郎芋」などが当たる、楽しいおまけ付きです。たくさんの皆様のご来場をお待ちしております。

- 日 時 4月26日（日） 午前10時～午後2時まで
- 場 所 瀬戸農業公園「だんだん」前（雨天決行）
- 内 容 農産物特価販売  
実演販売（むしまんじゅう・いもち・芋天・かき揚げ他）  
特産品抽選会（空くじなし）



（お問い合わせ先）伊方町役場 瀬戸総合支所 地域産業建設課 Tel (0894) 52-0113

## 県政モニターの募集について

- 募集人数 300名
- 任 期 委嘱の日から平成23年3月31日まで
- 応募資格 満18歳以上の方（公務員を除く。）
- 応募方法 所定の応募用紙（県ホームページ及び市町、県の施設で配布）に必要事項を記入し、郵送又はメールにより県庁広報広聴課に提出してください。
- 応募締切 平成21年4月30日（木）（必着）
- 謝 礼 モニター活動の状況に応じて図書カードを進呈します。
- お問い合わせ先 県庁広報広聴課 TEL 089-912-2243  
（ホームページアドレス）<http://www.pref.ehime.jp/h12200/monita/monitatop.html>

## みなさん、ご存知ですか？

地域のあちこちの電柱でよく見かけられるようになった、写真のような表示をみなさんは、ご存知ですか？

この表示は、今後想定されている南海地震などの大規模な地震による津波が発生した場合に、できる限り高い場所へ避難することが重要なため、避難の目安として高さを表示したものです。（表示板の数値は電柱の足下の高さです。）

日頃からこの表示を確認していただき、もし津波が発生した場合は、どこへ避難するか地域や家族で事前に決めておきましょう。

※津波避難は、10mより高いところへ避難してください。



町内の交通事故(2月)	20年度
物損事故..... 11件	累計・123件
人身事故..... 2件	累計... 19件
傷者..... 2人	累計... 28人
死亡..... 0人	累計..... 1人



## まごころ銀行

次の方々から社会福祉協議会「まごころ銀行」へ、善意の寄附をいただきました。有意義に活用させていただきます。

- ・松本 丈治 様（三机）
- ・佐々木 初久 様（大江）

## ●伊方町の人の動き（平成21年2月末現在） 増減事由は2月中



人 口 11,980人（-19人）



男 5,653人（-8人）



女 6,327人（-11人）

世帯 5,157世帯（-3世帯）



出 生 2人



死 亡 17人



転 入 17人



転 出 22人

2009

4

April

# くらしのカレンダー

●…教育 ☆…衛生 ○…その他

日	月	火	水	木	金	土
			<b>1</b> ○当番司法書士事務所 (三崎公民館3F 13:30~16:00) ○心配ごと相談 (伊方町民会館 13:00~17:00)	<b>2</b>	<b>3</b> ☆不用犬、猫引取日 (役場、瀬戸支所、 三崎支所、町見出 張所へ9:30まで に)	<b>4</b>
<b>5</b> 伊方町卓球大会	<b>6</b>	<b>7</b> 世界保健デー	<b>8</b>	<b>9</b>	<b>10</b> ☆不用犬、猫引取日 (役場、瀬戸支所、 三崎支所、町見出 張所へ9:30まで に)	<b>11</b>
<b>12</b>	<b>13</b>	<b>14</b>	<b>15</b> ○行政相談所開設 (町見出張所 13:00~17:00) ○当番司法書士事務所 (三崎公民館3F 13:30~16:00) ○心配ごと相談 (町見公民館 13:00~17:00)	<b>16</b>	<b>17</b> ○給食サービス (町見地区) ○心配ごと法律相談 (三崎保健福祉センター 14:00~17:00) ○心配ごと相談 (三崎保健福祉センター 9:30~12:00) ☆不用犬、猫引取日 (役場、瀬戸支所、 三崎支所、町見出張 所へ9:30までに)	<b>18</b> 発明の日
<b>19</b> 佐田岬半島の中世 石造物見学ツアー (町見郷土館前集合 出発 13:00)	<b>20</b>	<b>21</b>	<b>22</b> 佐田岬の自然スライド 上映会 (町見郷土館 19:00~)	<b>23</b>	<b>24</b> ○給食サービス (伊方地区) ☆不用犬、猫引取日 (役場、瀬戸支所、 三崎支所、町見出 張所へ9:30まで に)	<b>25</b>
<b>26</b>	<b>27</b>	<b>28</b>	<b>29</b> 昭和の日	<b>30</b>		