

伊方町農業支援センターだより

Farmer's Communication Magazine For IKATA Member's

改革・変化の時代 西宇和農業の確立を

西宇和農業協同組合代表理事理事長
伊方町農業支援センター運営協議会会長

にし もと みつ とし
西本満俊



西宇和の山々がみかんの果実で日ごとに強さを増し、初夏の風を感じる季節となりました。生産者の皆様も農作業で多忙な毎日と御察し申し上げます。

温州みかんの販売も生産者のご努力により、11年ぶりに100億の売上げを確保することができました。中晩柑は、年明け早々は温州みかんの残果と酸高により販売は苦戦を致しましたが、清見の販売に入り美味しいとの評価をいただきました。25年度柑橘販売高は150億と、近年では最も多い販売高となりました。「おいしいものは売れる」と「努力は報われる」時代を迎えております。

さて、TPP交渉も大詰めを迎えており、今後の交渉に注視をする必要があります。交渉内容については、国民への十分な説明責任を果たすと共

に、地方自治体や農業界など、各界の意見を十分に反映させ、国益を守り抜くため、全力かつ粘り強い交渉を要望いたしております。

又、政府の規制改革会議では、農協法の抜本改正に乗り出すとの新聞報道もあり、TPPの動向と合わせて農業、農協の大転換期を迎えております。

このような情勢下、日本一の柑橘ブランドは当地区が全国に誇れるべきものであり、今後も伊方町農業支援センターを中心として継続しなくてはなりません。農地利用集積円滑事業等を積極的に活用し、担い手対策、労働支援、園地保全による「にしうわ農業」の推進を図りたいと思います。

今後とも、伊方町農業支援センターの活動・運営につきましては、皆様の変わらぬ御支援・御協力をお願い申し上げます。

CONTENTS

1. ごあいさつ 西宇和農協理事長・支援センター運営協議会会長 西本満俊氏
2. 平成26年度伊方町支援センター役員・スタッフと担当業務紹介
3. 「認定農業者協議会」「青年農業者協議会」総会・役員紹介
4. 事業主のみなさん 労災保険に加入していますか？
5. キウイフルーツかいよう病について
「ヘアリーベッチ」ってご存知ですか？
- 6～7. 伊方町各種補助事業紹介について
8. しっかり積立て、がっちりサポート安心で豊かな老後を 担い手積立年金
9. ダニ媒介感染症にご注意を！！
伊方町農業者「ニューフェイス」紹介 福田英孝さん（伊方）
10. 農作業のお手伝いさん募集！！
- 11～12. 求人・求職申込書（切り離し）

伊方町農業支援センター (JAにしうわ営農管理センター内)



No. 12

企画発行 / 伊方町地域担い手育成総合支援協議会（伊方町農業支援センター内）
〒796-0301 西宇和郡伊方町湊浦 1993-2
JAにしうわ伊方支店 営農管理センター内
TEL (0894) 38-0311 FAX (0894) 38-1063

◆瀬戸・三崎地区の受付窓口◆
瀬戸総合支所地域振興室 TEL (0894) 52-0113
三崎総合支所地域振興室 TEL (0894) 54-1113

伊方町農業支援センター役員・スタッフ・業務内容紹介

運営協議会役員

役職	氏名	所属・役職
会長	西本 満俊	J Aにしよう代表理事理事長
副会長	山下 和彦	伊方町長
	川田 邦男	伊方町農業委員会会長
	石崎 照夫	八幡浜地方農業共済組合組合長理事
	山本 睦夫	伊方町土地改良区理事長
	井上 善一	瀬戸町土地改良区理事長
	山下 茂	三崎町土地改良区理事長
	久保田 誠	愛媛県南予地方局産業経済部 八幡浜支局地域農業室長



職員 スタッフ

役職	氏名	所属
所長	井上 藤人	J Aにしよう
室長	志賀 一重	伊方町役場
主任	山内 清秀	伊方町役場
主事	松本 勇太	伊方町役場
事務補助員	中野 清子	伊方町役場
営農指導課課長	井上 藤人	J Aにしよう
営農指導員	西川 吾一	J Aにしよう
営農指導員	加藤 智也	J Aにしよう
生活指導員	山下 栄子	J Aにしよう
営農指導課	松平 満	J Aにしよう



関連窓口 スタッフ

所属・役職	氏名	所属
伊方町農業委員会事務局 局長	三好 正弘	伊方町役場
伊方町農業委員会 主任	伊井喜美栄	伊方町役場
瀬戸総合支所 地域振興室主任	亀井 恵美	伊方町役場
三崎総合支所 地域振興室室長	片岡 孝弘	伊方町役場
地域農業室 担当係長	長谷川進一	愛媛県八幡浜支局
地域農業室 専門員	藤田 玉枝	愛媛県八幡浜支局
地域農業室 主任	竹中 尚徳	愛媛県八幡浜支局
町見事業所 営農指導員	久瀬 賀仁	J Aにしよう
瀬戸出張所 営農指導員	上川 裕示	J Aにしよう
三崎出張所 営農指導員	後藤 和久	J Aにしよう
三崎出張所 営農指導員	柴田 法行	J Aにしよう

■ 私たちは、こんな業務をしています

- 地域営農に関すること (役場)** 中山間地域対策事業、農業担い手支援、農業振興対策推進等に関すること。
- 地域支援に関すること (役場)** 補助事業相談指導、鳥獣害対策に関すること。
- 農業委員会に関すること (役場)** 農地法に基づく業務、農業経営基盤強化促進法に基づく業務、農業者年金に関すること。
- 土地改良区に関すること (役場)** 土地改良区の運営に関する業務、土地改良区事務。
- 営農指導課 (J A)** 営農指導、補助事業、無料職業紹介、農地流動化、青壮年同志会事務局、女性部事務局、税務指導、農業者年金、労働災害保険、南予用水、伊方町共同防除組合事務局。

「青年農業者協議会」「認定農業者協議会」総会・役員紹介

伊方町青年農業者協議会は5月8日、平成25年度総会を開き、新年度事業計画を決めました。



菊池 俊明 会長



浅野 貴光 副会長

平成 26 年度 青年農業者協議会役員

役 職	氏 名	地 域
会 長	菊池 俊明	中 之 浜
副 会 長	浅野 貴光	二 名 津
会 計	高月 芳人	川 永 田
監 事	浜西 貴陽	二 名 津
監 事	井上恵一郎	九 町
理 事	水本 文教	大 浜
理 事	小西 寿治	二 名 津



伊方町認定農業者協議会は5月23日、平成25年度総会を開き、新年度事業計画を決めました。



杉山 村夫 副会長

平成 26 年度 認定農業者協議会役員

役 職	氏 名	地 域
副 会 長	杉山 村夫	三 崎
会 計	加藤 安道	川 永 田
監 事	宇都宮幹吾	松
監 事	上甲 覚	中 之 浜
理 事	濱本 清市	大 浜
理 事	福田榮次郎	川 永 田
理 事	森元 修治	九 町
理 事	濱松 爲俊	大 久
理 事	谷口 典傳	二 名 津



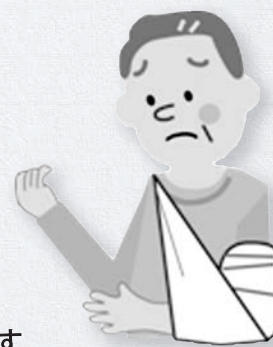
～事業主のみなさまへ～

労災保険に加入していますか？

みかん採り等の農作業のために雇った人（労働者）が仕事中にケガをした場合、事業主が治療費を負担すること、また、そのケガのため働けないときは、休業補償を支払うことが義務づけられています。大きな事故が起きた場合には、事業主の負担が大きくなります。

平成 25 年度 西宇和管内の農作業事故報告数 19 件

事故の主な原因	傷病内容	
・斜面等において転倒	骨 折	4 件
・木や脚立から転落	打 撲	4 件
・農機具取り扱い中の事故	捻 挫	3 件
	部位損傷	9 件



半数以上の方がケガをしたことで1ヶ月以上入院または通院をされています。

労災保険への加入を！！

労働災害が起きたとき、労働者が確実な補償を得られるように労災保険制度が設けられています。労災保険に加入していれば、労働者が業務中や通勤途中にケガをしたり、業務がもとで病気になったりした際に、治療費等の給付、障害が残った場合の給付、遺族への給付などが労災保険から支払われます。

◆ 保険料は年間支払賃金の 1. 2%

例えば、平成 25 年度支払った賃金が 50 万円だった場合、
50 万円 × 1. 2% = 6, 000 円

加入時に支払う保険料は 6, 000 円です。



◆ 労災保険の補償内容

給付の種類		給付の内容
療養補償	業務・通勤災害による傷病で療養を受けるとき	必要な療養の給付
休業補償	療養のため労働賃金を受けられないとき	1 日当りの賃金の 60% 相当額
障害補償	傷病が治癒した後に障害が残ったとき	障害の程度に応じ給付
遺族補償	業務災害・通勤災害により死亡したとき	遺族の数等に応じ給付

この他、介護補償、葬祭補償、二次健康診断等給付などの補償があります。

加入申込、保険の問合せは、支店、事業所、営農管理センターへご相談ください。

キウイフルーツかいよう病について

5月2日に、国内で未発生だった「Psa3 型」によるキウイフルーツかいよう病が本県で確認されました。キウイフルーツは庭先果樹として栽培されており感染防止が必要なのでお知らせします。

1. キウイフルーツかいよう病 Psa3 型

- Psa3 型は 1984 年中国で発生。ニュージーランド、ヨーロッパなど 5 か国。日本では愛媛県が初発生
- Psa1 型は昭和 55 年静岡県発生。現在 18 県

2. 発病状況

- 幹・枝・葉・花など、果実以外のほとんどの部位で発生します。感染した枝は亀裂や切り口から細菌液を浸出し、発芽しなかったり枯死したりします。
- Psa3 型は病原性が強く、発病した樹は収量が低下し、特に中国系キウイ(ゼスプリゴールド等)は収量の低下が著しく、枯死に至ることもあります。
- 病原細菌が風雨等によって飛散し拡大します。感染すれば治療方法はありません。

3. 発病の確認方法

- 枝枯れ、芽枯れ、蕾(花)の枯死・葉の斑点、樹液の流出

※ Psa3 では葉の斑点が大きくなり他の病気(花腐細菌病やかびによるものなど)に類似している場合がある。

4. 防除対応

- ① 発病樹は早期に伐採し発生源を絶つ必要があります。伐採は園地のキウイフルーツ樹を全て伐採し、残さは適正に処分する必要があります。
- ② 発生樹の伐採に用いた器具は必ず消毒しなければなりません。
- ③ 発生予防は銅剤(コサイド 3000、IC ボルドー)、抗生物質(カスミン液剤等)を使用します。これらの農薬の使用はラベルに従って使用して下さい。

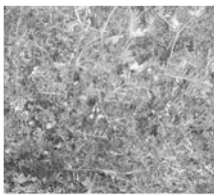
5. その他

★この病気はキウイフルーツの果実には発病しないので、食べても人体への影響はありません。

★動物や野菜に感染することはありません。

詳しくは愛媛県病害虫防除所のHPでご確認下さい。

【問い合わせ先】伊方町産業振興課 農業支援センター ☎ 0894-38-2658



「ヘアリーベッチ」ってご存知ですか？

皆さん、この名前、どこかで聞いたことないですか。随分以前に、柑橘園や休耕園の雑草対策にと紹介された緑肥効果も期待されるマメ科の植物です。見た目は、カラスノエンドウに似ていて、4～5月頃には、紫色で綺麗な房状の花をつけます。

柑橘園に蒔くと生育が旺盛で、時にして樹を覆ってしまうくらいに繁茂することもあるため、近年は姿を見なくなっていました。今年になって町内の各所で見かけ始めました。

どなたかが利用し始めたのではと思います。

さて、このヘアリーベッチの最大の効果は、アレロパシーと呼ばれる他の植物の生育を抑える力にあります。利用の目的をしっかりと理解したうえで、ご自分の

園地で責任ある管理をしてこそ、この効果が十分に活かされるわけですが、もし、無責任に他の場所に蒔かれた場合、既存の植物の生育を阻害する場合があります。また、牧草と一緒に牛が食べた場合、中毒などの害を及ぼすという報告もありますので、ご利用になる方は、周辺に悪い影響の及ぶことの無いよう十分なお配慮をお願いします。

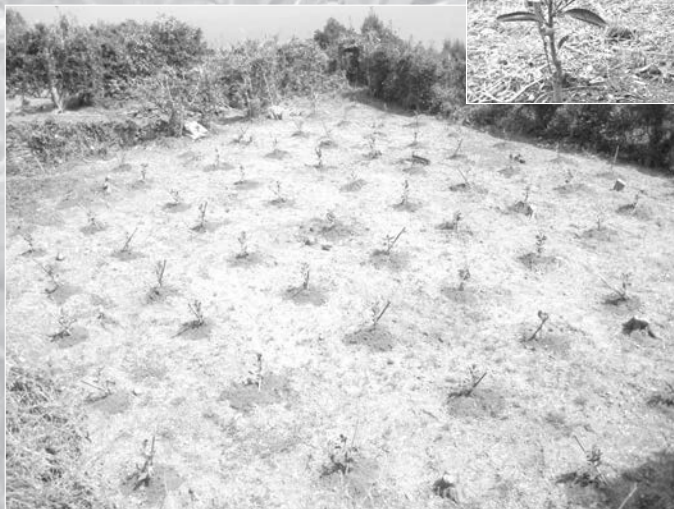


共に育む産業のまちを 目指して (農業関係)



事業種目	モノレール整備	
内 容	147園地 レール8,383m 動力車60台 台車96台	
経 費	国県費	23,860千円
	町 費	38,252千円
	受益者	28,825千円

事業種目	改植事業	
内 容	8園地 116a	
経 費	国 費	2,547千円
	町 費	1,014千円
	受益者	作業労賃実費



事業種目	鉄筋柵・電気柵整備	
内 容	鉄筋柵	132戸 38ha
	電気柵	24戸 5.8ha
経 費	国県費	6,300千円
	町 費	2,055千円
	J A	562千円
	受益者	2,366千円



事業種目	園内道整備	
内 容	2園地 90a 323m	
経 費	国 費	953千円
	町 費	367千円
	受益者	586千円

農業者のみなさんの熱意と 創意工夫に対し、町は平成25年度に 次のようなことを支援しました。



事業種目	タイバック被覆	
内 容	59農家 被覆面積479 a	
経 費	町 費	1,437千円
	J A	2,177千円
	受益者	1,655千円

事業種目	かん水施設整備	
内 容	6園地 83 a	
経 費	国 費	1,906千円
	町 費	724千円
	受益者	1,182千円



事業種目	県営畑かん施設修繕	
内 容	11ブロック各種修繕	
経 費	町 費	3,098千円
	ブロック外	1,349千円



上記以外の事業

(単位：千円)

事業内容	事業費	うち町費
＜担い手の育成＞		
青年就農給付金 4名	5,250	
新規就業者支援対策事業 9名	6,000	6,000
担い手育成支援事業 (青年農業者協議会、認定農業者協議会)	742	742
中山間地域等直接支払交付金事業	89,944	22,486
農村環境保全向上支援事業	11,714	2,928

事業内容	事業費	うち町費
＜農業振興への支援＞		
鳥獣害対策 捕獲報償等	5,315	5,315

国や県補助事業の上乗せ補助とあわせて、国や県の補助事業に採択にならないものを町単独事業で実施しています。平成26年度も引き続き実施します。

国が支える 安心が大きくなる

担い手積立年金

[愛称]

～ しっかり積立て、がっちりサポート 安心で豊かな老後を ～

- ☆ あなたの老後生活への備えは十分ですか？
- ☆ 年金は家族一人ひとりについて準備することが大切です。
- ☆ 老後の備えは国民年金プラス農業者年金が基本です。

① 65歳の農業者の方の平均余命は
男性22年(87歳)、女性27年(92歳)

老後はお金の心配をせずに暮らしたいものです。その間予測不可能な経済変動があり、思わぬケガや病気もあります。

※ 日本人の平均余命は男性84歳、女性89歳となっており、農業者年金加入者の平均余命の方が長くなっています。

② こんなにかかる老後生活
(現金支出で年額約280万円)

高齢農家世帯(世帯主が65歳以上の夫婦2人)の家計費は、現金支出で月額約24万円が必要となります。

③ 国民年金の支給額(年額158万円)

農業者の皆さんが加入している国民年金の支給額は、40年加入で月額約6万5千5百円、夫婦あわせて月額約13万1千円です。



このように、豊かな老後生活のためには、国民年金だけでは十分と言えず、老後の生活費は自分で準備する必要があります。

サラリーマンは国民年金(基礎年金)の上乗せ年金として、厚生年金や共済年金(厚生年金のモデルケースでは夫婦お二人で年額約280万円、月額約23万円)を受け取っています。

農業者の皆様も、メリットがたくさんある**農業者年金**に加入して安心で豊かな老後を迎えましょう。

◆ 農業者年金に加入すれば～農業者年金の支給額(年額)の試算◆

加入年齢	納付期間	運用利回り2.07%の場合		運用利回り3.00%の場合	
		男性	女性	男性	女性
20歳	40年	75.7万円	64.7万円	93.8万円	80.0万円
30歳	30年	51.5万円	44.1万円	60.8万円	52.0万円
40歳	20年	31.3万円	26.7万円	35.3万円	30.1万円
50歳	10年	14.3万円	12.2万円	15.4万円	13.2万円

(注) この試算は、通常加入で保険料月額2万円加入し、65歳までの運用利回りが2.07%及び3.00%、65歳以降の予定利率が1.15%となった場合の試算です。

運用利回り2.07%は制度発足以降の11年度間の運用利回りの平均です。

予定利率1.15%は、農林水産省告示(H25.4.1施行)により定められている率です。

マダニ対策、 今できること！！

【マダニの生息場所】

- ◎マダニは、民家の裏山や裏庭、畑、あぜ道などにも生息しています。
- ◎マダニは、シカやイノシシ、野ウサギなどの野生動物が出没する環境に多く生息しています。

【マダニから身を守る服装】

野外では、腕・足・首など、肌の露出を少なくしましょう。半ズボンやサンダル履きは不相当です！！

- ①首にはタオルを巻くか、ハイネックのシャツを着用しましょう。
- ②シャツの袖口は軍手や手袋の中に入れましょう。また、シャツの袖はズボンの中に入れましょう。
- ③農作業や草刈などではズボンの裾を長靴の中に入れるか、あるいはズボンの裾に靴下を被せましょう。

【マダニから身を守る方法】

- ①上着や作業着は、家の中に持ち込まないようにしましょう。
- ②屋外活動後は、シャワーや入浴で、ダニが付いていないかチェックしましょう。
- ③ガムテープを使って服に付いたダニを取り除く方法も効果的です。

【忌避剤の効果】

- ①海外ではマダニ対策に忌避剤（虫よけ剤）が使用されていますが、日本には、マダニ用に市販されている忌避剤は今のところありません。
- ②日本では、ツツガムシ（ダニ目ツツガムシ科）を忌避する用途で、衣服に塗布して使用する忌避剤（医薬品）が複数市販されています。このような忌避剤を使用し、マダニに対して一定の忌避効果が得られることが確認されました。
- ③デイト（忌避剤）の使用でマダニ付着数は減少しますが、マダニを完全に防ぐわけではありません。忌避剤を過信せず、様々な防護手段と組み合わせて対策を取ってください。

【（参考）マダニの生活環】

- ①マダニは、幼ダニ、若ダニ、成ダニの各ステージで1回ずつ、生涯で3回吸血します。
- ②マダニは、ヒト以外に、野ネズミ、シカ、イノシシなどの野生動物や、ネコ、散歩中のイヌなども吸血しています。
- ③マダニの多くは、春から秋（3～11月）にかけて活動が活発になりますが、冬季も活動する種類もいます。

ダニ類の多くは、長時間（10日間以上のこともある）吸血します。吸血中のマダニを無理に取り除こうとすると、マダニの口器が皮膚の中に残り化膿することがあるので、皮膚科等の医療機関で、適切な処置（マダニの除去や消毒など）を受けて下さい。マダニに咬まれたら、数週間程度は体調の変化に注意し、発熱等の症状が認められた場合は、医療機関で診察を受けて下さい。

NEW FACE

伊方町の新規就農者を紹介！！

ふく だ ひで たか
福田 英孝

■ 伊方町川永田甲853番地
■ 就農年：平成25年4月就農



自分の性格	人見知りで変わり者。
就農のきっかけ	伊方を出て十数年、紆余曲折した結果、親のやっていた農業をすることにしました。
農業に対するイメージ	昔はきつい、汚い、臭い、儲からないというイメージでしたが、今は「小さな投資家」というイメージ。
今後の目標	父親の経営基盤と技術を受け継ぎながら、自分らしい農業の形を模索し、しっかりといいみかんを作って行きたい。
伊方町に望むこと	過疎化が進んでいる中で、若い人が1ターン、Uターンで戻ってきた時などに住みやすい環境作りをもっと作ってほしい。

農作業 収穫・草刈・防風垣・剪定 などのお手伝いさん募集！！



農作業のお手伝いさん（登録支援者）を募集しています。

農作業で人手が必要になった時、少しの時間でもお手伝いして頂けませんか？
「土日だけ、または半日・短時間なら・・・」という方も大歓迎です。農家・非農家も問いません。
「美味しいミカン作りの手伝いをしてみたい」「何かの役に立ちたい」「無理のない範囲で体を動かす仕事がしたい」・・・こんなお気持ちをお持ちの方は、ぜひ「登録支援者」になってください。
登録ご希望の方は、本誌11ページの「求職申込書」に記入し提出してください。

申し込み・
問い合わせ

JAにうわ伊方支店 無料職業紹介所（伊方町農業支援センター内）
TEL 38-0311 FAX 38-1063 （担当：井上）

平成 26 年度 農作業委託料金表 （基準単価です）

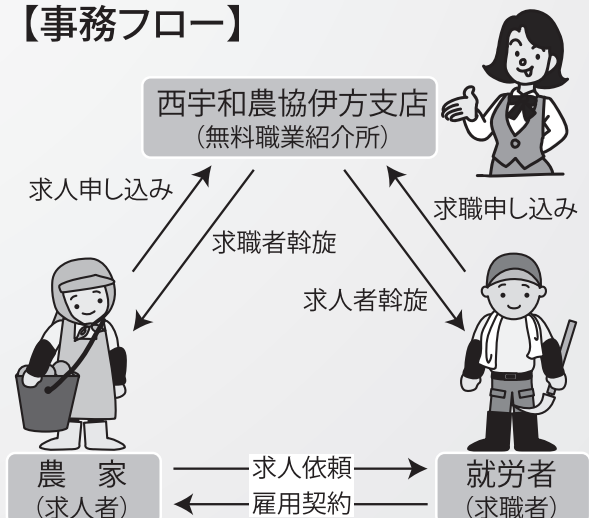
【 雇用賃金 】

作業分類	作業内容	時間単価
普通労働	摘果 収穫 選果 サンテ・袋掛け 除草剤散布 高接ぎ補助 苗植え 施肥 防護柵(電気)	800円～
重労働	芋掘り マルチ敷き・はぎ 防護柵(鉄柵)	1,000円～
	草刈り 運搬 防風垣の剪定 防除 伐採	1,250円～
特殊技術労働	高接ぎ 剪定 雑石積	1,500円～

【 農機具等使用料 】

機械等の種類	支援者の機械・器具を使用した場合
杉刈機・草刈機 除草剤散布機・トラック 動噴・ホース・タンク等 チェーンソー	燃料代金等の 実費を支払う

【事務フロー】



(注) 表の単価は目安単価です。求人者・求職者の個別交渉で料金を決定して下さい。

西字和農業協同組合 伊方支店営農管理センター 無料職業紹介所 様

求 職 申 込 書

申請年月日	平成 年 月 日	※受付年月日	平成 年 月 日			
※受付者氏名		※受付番号	第 号			
ふりがな 求職者 氏名	Ⓜ	性別	男・女			
住 所	伊方町					
生 年 月 日	昭和・平成 年 月 日 (歳)					
連 絡 先	TEL	携帯TEL				
運 転 免 許	有 () ・ 無	通 勤 方 法	自動車・バイク・その他			
農 作 業 経 験	有る ・ 少々有る ・ 無い (専業農家 ・ 兼業農家 ・ 非農家)					
作 業 内 容	希望する作業に○印をつけて下さい。(複数可) ◎印は、体力のいる仕事です。					
	作 業 項 目	経 験 の 有 無	希 望 す る 作 業	作 業 項 目	経 験 の 有 無	希 望 す る 作 業
	果樹の剪定			マルチ敷き、はぎ		
	◎防風垣の剪定			摘 果		
	◎草刈り			収 穫		
	◎除草剤散布			◎運 搬		
	高接ぎ(技術職)			選 別		
	高接ぎ(補助)			◎伐 採		
	苗植え			袋掛け		
	◎芋掘り			◎雑石積		
	施 肥			◎防護柵(電気)設置		
防 除			◎防護柵(鉄柵)設置			
就労可能期間	平成 年 月 日 ~ 平成 年 月 日まで					
就労可能時間	午前中のみ ・ 午後のみ ・ 終日 時から 時まで					
就労可能地域	伊方町内全域 ・ 伊方地域 ・ 瀬戸地域 ・ 三崎地域					
その他条件	紹介所登録期間 平成 年 月まで登録します。					

(注) すべての項目に記入又は○印をして下さい。なお、※印欄は記入不要です。

西字和農業協同組合 伊方支店営農管理センター 無料職業紹介所 様

求人申込書

申請年月日	平成 年 月 日	※受付年月日	平成 年 月 日	
※受付者氏名		※受付番号	第 号	
ふりがな <u>求人</u> 者氏名	(印)		年 齡 歳	
住 所	伊方町			
連 絡 先	TEL	携帯TEL		
作業内容	希望する作業に○印をつけて下さい。(複数可)			
	作 業 項 目	希望する作業	作 業 項 目	希望する作業
	果樹の剪定		マルチ敷き、はぎ	
	防風垣の剪定		摘 果	
	草刈り		収 穫	
	除草剤散布		運 搬	
	高接ぎ (技術職)		選 別	
	高接ぎ (補助)		伐 採	
	苗植え		袋掛け	
	芋掘り		雑石積	
	施 肥		防護柵 (電気) 設置	
防 除		防護柵 (鉄柵) 設置		
就 労 場 所	伊方地域 ・ 瀬戸地域 ・ 三崎地域			
求 人 数	人			
雇用予定期間	平成 年 月 日 ~ 平成 年 月 日まで			
就 業 時 間	午前 時 分 ~ 午後 時 分			
休 日	土曜日 ・ 日曜日 ・ 雨天			
その他条件	賃 金 = _____ 円/時間		交 通 費 = _____ 円/1日	
	賃金支払サイト = 毎日 ・ まとめて		支払方法 = 現金 ・ 口座振込み	
	賃金支払日 = 10日 ・ 20日 ・ 月末		労災保険加入 = 有 ・ 無	

切り取ってお使いください

(注) 該当する内容に○印又は記入をして下さい。尚、※印欄については、記入不用です。

(注) 求職者の確保が難しいため、ご要望にそえない場合があります、また求職者がいない場合はご案内、ご連絡は致しませんのでご了承下さい。