



広報

2001  
平成13年

# せと 9

風車のまわるアジな

No.340

塩成小学校児童の“ピュア”な歌声に心洗われました。会場からも大きな拍手が湧き起こりました。



塩成保育園  
左・本橋貴大君  
右・岩村恵聖那  
ちゃんの  
かわいいダンス



金婚式を迎えられた木橋正介、君子さん御夫妻

## 「敬老の日」各地区で多彩な行事

9月15日(土)、敬老の日を祝って各地区では敬老会が催され、婦人会やかわいい子ども達の歌や踊りに会場に集まった皆さんから大きな拍手がおくられていました。

また、各会場では、今年朱寿(町内で23名)や金婚式(町内で17組)を迎えられた皆さんに町から記念の品を贈り、お祝いました。

(関連記事4ページに掲載)

## 今月の主な内容

どうなる?市町村合併	2~3
敬老の日特集	4~5
介護保険の利用状況と保険料	6~7
第2回女性会議	8~10
空住促進団地第2期分譲開始	11
国際交流事業	12~13
お知らせ	14~15
まろのうごき・アイドル	16

# シリーズ① びなご市町村合併

## 市町村合併とは

少子・高齢化の進展、住民の日常生活圏の広域化、地方分権の進展、国・地方を通じた厳しい財政状況等、市町村の行財政を取り巻く環境は大きく変化しています。

愛媛県では、市町村合併推進の基本パターンと参考パターンを示し、それぞれの地域における具体的な検討にあたっての参考や目安となる要綱が策定されています。

市町村合併は、市町村が住民の意向を踏まえて「自ら判断する問題」であります。今後、市町村合併についての情報を随時お知らせし、地域の将来の姿について住民の皆さんと共に考えて参りたいと思っています。

## 1、市町村合併の流れ



## 地方分権の推進

自己決定・自己責任の原則の下、住民に身近なサービスの提供は各地域で責任をもって選択されることが求められます。その為には、町の自立・体制整備が必要になってきます。

## 少子・高齢化の進展

瀬戸町においての零歳から十四歳までの年少人口の割合は年々減少しています。これに対し、六十五歳以上の老年人口は増加することが予想されます。

## 厳しい財政状況

国・地方を合わせた債務残高は、平成十二年度末で約六四二兆円にのぼっています。税財政基盤の弱い市町村ほど、合併により基盤を強化し、少子・高齢化社会の中においても基幹的な行政サービスの提供に支障がないようにすることが大切です。

## 2、今、なぜ、市町村合併か

### 日常生活圏の拡大

交通・情報通信手段の発達や経済活動の進展に伴い、住民の日常生活圏は市町村の区域を越えてますます拡大しています。同時に行政サービスの提供も可能な限り拡大することが求められています。

### 人口の割合は年々減少しています。

このような少子・高齢化の進展は、行政体制の再検討をしなければ行政サービスのレベルの維持を図ることが困難になると想定されます。

### 3、基本パターンと参考パターンとは

基本パターン／八幡浜市、保内町、伊方町、瀬戸町、三崎町、三瓶町（1市5町）	
類型	地域中心・機能拡大型
人口	66,805人
面積	268.58km <sup>2</sup>
財政規模	386億円
地域特性・課題等	<ul style="list-style-type: none"> <li>○八幡浜市・西宇和郡の組合せである。</li> <li>○八西地域として住民意識にまとまりがあり、広域行政の実績も多い。</li> <li>○八幡浜港と三崎港から九州方面へのフェリーが発着しており、四国の西の玄関口としての役割を果たしている。</li> <li>○主要産業は、柑橘農業と水産業で、みかんは銘柄も確立された有数の産地として知られているほか、八幡浜港は有数の水揚げ港として有名である。また、ニューサマーオレンジや岬アジ、岬サバ等の農水産物のブランド化・高付加価値化の先駆的な取組が行われている。</li> </ul>
参考パターン／保内町、伊方町、瀬戸町、三崎町（4町）	
類型	地域振興・基盤強化型
人口	24,457人
面積	131.32km <sup>2</sup>
財政規模	186億円
地域特性・課題等	<ul style="list-style-type: none"> <li>○佐田岬半島部4町の組合せである。</li> <li>○半島地域として、住民意識にまとまりがある。</li> <li>○国道197号で連絡されており、国道378号の整備の進捗により、松山市との時間距離が短縮し、県都の都市機能を直接享受できる環境が整いつつある。</li> <li>○三崎港から九州方面へのフェリーが発着しており、四国と九州を結ぶ重要なルートとして利用されている。</li> <li>○主要産業は、柑橘農業と水産業であり、産業構造が類似している。</li> </ul>



1-2 施設サービス種類別利用人数・費用額

施設	利用人数(延べ人数)	構成比(%)	費用額(千円)	構成比(%)
介護老人福祉施設(特養)	251	66.7	82,495	61.2
介護老人保健施設(老健)	70	18.7	24,709	18.4
介護療養型医療施設(療養型)	55	14.6	27,394	20.4
合計	376	100	134,598	100

瀬戸町における平成13年度と14年度の保険料額

(金額は年額)

段階	対象者	平成13年度	平成14年度
第1段階	●老齢福祉年金の受給者で本人及び世帯全員が住民税非課税の場合 ●生活保護の受給者	12,100円	16,200円
第2段階	本人および世帯全員が住民税非課税	18,200円	24,300円
第3段階	本人が住民税非課税(世帯内に住民税課税者がいる場合)	24,300円	32,400円
第4段階	本人が住民税課税で合計所得金額が250万円未満の人	30,300円	40,500円
第5段階	本人が住民税課税で合計所得金額が250万円以上の人	36,400円	48,600円

※平成13年度4月～9月分は半額となっています。  
※平成15年度以降は介護保険料額の見直しが行われます。

介護保険料の納め方

①特別徴収(年金から差し引かれます)

年金が年額18万円以上の方は、支給月(偶数月)に年金から差し引かれます。ただし、老齢福祉年金・遺族年金・障害年金については差し引きの対象となりません。

②普通徴収(納付書で個別に納めます)

年金が年額18万円未満の方または年度途中で65歳になった方や他の市町村から転入された方は年金が18万円以上であっても普通徴収となり、町から送付する納付書で10回(6月～3月)に分けて納めます。

町では他の町税と共に口座振替での納付を推進しておりますので、口座振替を希望されます方は金融機関届出印と通帳を持参のうえ、役場税務係または各金融機関にて手続きをして下さい。

この件に関するお問い合わせは・・・

役場町民課税務係まで

☎(0894)52-0111(内線25)

国は、介護保険の実施にあたり、六十五歳以上の方(第一号被保険者)に対する保険料負担を軽減する特別対策を実施してきましたが、これが終了する平成十三年十月からは本来の保険料額を納めていただくこととなります。

平成13年10月から介護保険料は満額徴収となります

介護保険利用状況

認定者数(平成13年3月末)(特別養護老人ホーム入所者含む)

要支援	要介護1	要介護2	要介護3	要介護4	要介護5	合計
46	41	19	21	16	11	154
29.9%	26.7%	12.3%	13.7%	10.3%	7.1%	100%

利用状況(平成13年3月末)

認定者数(人)	利用実人員(人)	利用率(%)
154	126	81.8

※介護保険を申請し、利用されていない方で入院中の方は10名です。そのことを考慮すると約9割近くの方が、介護保険サービスを利用されています。

瀬戸町の認定者が1年間に介護サービスを利用した内容です。

1. 在宅施設別サービス利用人数・費用額

区分	在宅	施設	合計
利用人数(人)	1,117	376	1,493
構成比(%)	74.8	25.2	100
費用総額(千円)	83,114	134,598	217,712
構成比(%)	38.2	61.8	100
1人当たりの費用総額(円)	74,408	357,974	169,822



介護保険の利用状況を  
お知らせします

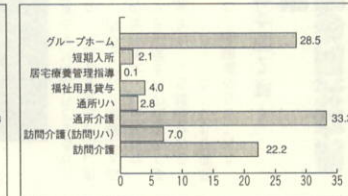
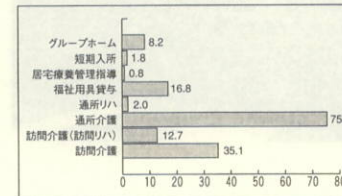
介護保険制度は、老後における介護の不安を解消し、介護を社会全体で支える仕組みとして、十二年四月にスタートしました。これまでのような行政からあつたえられたサービスではなく、それぞれの被保険者が一保険料を支払う者の権利として、自ら選んでサービスを利用することができるようになりました。平成十二年度の介護保険利用状況をお知らせします。

1-1 在宅サービス種類別利用人数・費用額 [サービス利用率の分析]

サービス名	利用人数(人)	構成比(%)	利用率(%)	費用額(千円)	構成比(%)
訪問介護	414	23.0	35.1	18,470	22.2
訪問看護(訪問リハ)	149	8.3	12.7	5,805	7.0
通所介護	886	49.4	75.3	27,658	33.3
通所リハ	24	1.3	2.0	2,361	2.8
福祉用具貸与	198	11.0	16.8	3,294	4.0
居宅療養管理指導	9	0.5	0.8	115	0.1
短期入所	21	1.2	1.8	1,774	2.1
グループホーム	96	5.3	8.2	23,637	28.5
合計	1,797	100	152.7	83,114	100
利用実人数	1,177				

利用率(%)

費用額構成比(%)



# 男女共同参画社会の 視座に立って 第2回女性議会 開かれる

九月二日(日)役場議場において、第二回瀬戸町女性議会が開催されました。

この女性議会は、今年度策定する町総合振興計画により多くの市民の声を反映させようと開催されたものです。女性議員は、女性団体の推薦や、一般公募で選出された十四人で構成され、この内、十一名の議員が一般質問を行い、思い思いの意見を述べ、女性ならではの細やかな質問がなされるなど行政に対する意識の高さを伺わせました。



女性議会の1コマ

## 安田 増子 議員

○集会所に配置されている図書が入れ替えれず滞っています。子どもたちの読書不振を解消するためにも配慮を希望します。

## ●生涯教育課長

各集会所に、図書を置いていますが、管理面等の問題もあり確かに利用しにくい現状かと思えます。毎月何回か本を持って地区まわりをする、巡回図書等も考えられますので、図書の入れ替えを含め早急に検討します。

## 菊池三子 議員

○少子化により児童数が年々減少し、複式学級が増えていきます。学校統合計画の進捗状況はどうですか。

## ●教育長

現在、第二次総合計画として、小学校二校、中学校一校を目標に推進しています。その内、中学校の統合は完了し

ましたが、小学校については統合への全体的理解には至っていません。

「愛着のある学校が統合により無くなる寂しさ」が最大の要因と理解しますが、子ども達の教育環境を考えた時、現状の出生数で果たして正常な「学校経営・真の教育」ができるのか、心配されている保護者のいるのも現実です。町側として、今後も当初計画の小学校二校に向かって関係地域の皆さんの理解を求めていきたいと考えます。

## 有田 よし 議員

○佐田岬半島には温泉がありません。そこで、天然資源を活用した、海水温泉整備は考えられませんか。

## ●企画課長

「悪い、安らぎ、癒し」という温泉の魅力に加えて、海水温泉特有の自然治癒力や美容効果もセールスポイントになり、瀬戸町のロケーションにもマッチする施設として、

## 松谷 江美 議員

○ふるさと市「だんだん」で魚介類の販売はできないでしょうか。

## ●産業課長

だんだんで魚介類を販売する場合、三つの問題を解決する必要があります。○「食品衛生法」の施設基準を満たすこと。○農産物の売り上げ場が縮小され手狭になること。○経費の問題が挙げられます。

このような諸問題があるので、この場での即答はできませんが、毎月一回開催する「ふるさと市運営協議会」や関係機関と協議し、前向きに検討する考えです。



菊池三子(三机) 安田 増子(足成) 山木 初美(大久) 井上 浩(塩成)

## 松川 智子 議員

○商品券の販売窓口が役場と支所のみでは不便かと思えます。そこで、各地区や町民センターでの販売は考えられないでしょうか。

## ●企画課長

各地区での販売は、金融機関に業務を委託するという方法が考えられます。そのためには、会計処理の仕方や手数料の問題を整理する必要があります。まず役場内部で整理し、金融機関と協議を進めます。次に、町民センターは生涯教育課職員が管理していますが、行事や会議が多いという業務の特殊性や職員数を考えると、町民センターでの販売は無理があると思われますので、三机地区については現状の役場窓口を利用願います。

## 山木 初美 議員

○現在「わんぱくスクール」などで貴重な体験をさせて

頂き、ありがたく思っています。今後、学校週五日制への対応を含め、地域人材ポランティアの方々に協力頂き、高校生、中学生をリーダーとした活動はできないでしょうか。

## ●生涯教育課長

平成十四年度から、学校完全週五日制が実施されます。そこで、学校・家庭・地域が一体となった事業の実施を検討しています。その中で地域人材バンク等の活用が必要と思われまますので、今年度各小学校に組織づくりと事業の検討を依頼しているところです。また、高校生、中学生のリーダー養成ですが、小学生の時にきちっとした指導をして、中学生になってもリーダーとして参加できるように指導していくべきだと考えます。

## 井上 浩 議員

○旧三机中学校跡地に新築される町立診療所に「歯科」は整備されないのでしょうか。

## ●福祉課長

診療科目は、外科、内科、小児科を予定しており、歯科については医療対象人口の減少や隣接市町村の開業状況等から、現在は計画していません。優秀な医師の確保、健全経営等の観点から、「常設歯科」は難しいと思われまます。定期的な診療体制の整備について、検討していきたいと考えています。

## 若松喜美江 議員

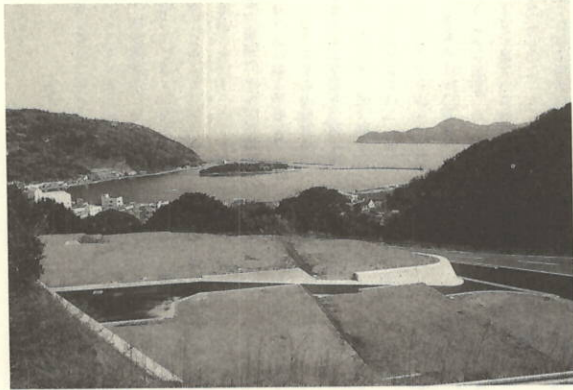
○お盆の供養踊りなど伝統行事の継承について、公民館活動で何か後継者育成の方策を考えていませんか。

## ●生涯教育課長

地域行事の実施は、どの地区も高齢化、後継者不足等により、苦慮しているのが現状と思われまます。伝統行事を継承することは重要なことですが、継承については、まず関係者の盛り上がりが必要かと思われまます。その上で、公



若松喜美江(三机) 松川 智子(三机) 松谷 江美(足成) 有田 よし(三机)



## 高台から海が一望…… 瀬戸町定住促進団地 第2期分譲開始

○現地見学会  
9/29(土)・30(日)  
午前10時～午後4時

○分譲申込受付開始  
10/1(月)～

三机小学校上手に整備した瀬戸町定住促進団地の第二期分譲を開始します。  
この宅地は、町民の皆さんやU・Iターンを希望される方々に安価な宅地を供給し、瀬戸町への定住促進を図るものです。  
分譲申込みの受付開始などは左記のとおりです。また、申込書やパンフレットの請求は、役場企画課までお申し出下さい。  
☎〇八九四―五二一〇一一

### 分譲地の概要

位置	瀬戸町三机(小学校上手の丘陵部)
分譲区画数	13区画
有効宅地面積	1区画/42坪～85坪
分譲価格	1区画/220万円～430万円
分譲対象者	瀬戸町民(転入希望者を含む)で自ら居住する住宅を建築するため、宅地を必要とする方。
分譲条件	①分譲後、3年以内の住宅建築 ②住宅建築後、瀬戸町への定住
申し込み方法	所定の申込書に必要書類を添えて、役場企画課に申し込んで下さい。

緑色の区画が第2期分譲地  
面積は有効宅地(平坦)面積。

(11)



緒方 文子(堀成)

森 アサ子(田部)

松井正佐子(大久)

民館活動として、地域関係者等で講習会を開くなど、グループの育成にご協力致したいと思っております。また、ビデオの収録、保存等も協力できると思っております。

**松井正佐子 議員**

○旧大久保育園跡地の利用計画ですが、道路を整備して住宅施設を整備してはどうでしょうか。

●企画課長  
保育園跡地利用計画については、先般のことも議会でもご提案があったように、地区住民の皆さんにとって非常に関心深い案件と認識しています。

道路整備については、地区懇談会の席でも、要望意見として出され、協議を行いました。ただ、その時点では跡地利用の具体案が見えていなかったため、今後セプトで検討することとし、地区にも利用方法のご提案をお願いしているところですので、早い時期に地

区との協議の場を設けたいと考えています。

**是澤小百合 議員**

○瀬戸中学校の現状について、家庭と学校がどのような連携を取りどのように取り組んでいるのか、具体的に聞かせて頂けないでしょうか。

●学校教育課長  
具体的な取組みとして、「自由参観の拡大」「学年別保護者会」「学年別親子活動」等を実施し、親子と教師とのコミュニケーションの場を増やしたり、二学期からは「地域老人クラブとの交流会」も予定しています。また、今年度からは「心の教育相談員事業」を開始し、生徒の悩みに対する相談に専任する民間の方を委嘱して、「心の病」に対するケアを中心に活動しています。このような活動の結果、昨年に比べて授業態度にも落ち着きが見られるようになり、徐々にではありますが改善

善されつつあると理解しています。

**阿部 悦子 議員**

○学校統合をした場合、跡地はどのような利用になりますか。また、地区住民の要望は聞いてもらえるのでしょうか。

●企画課長  
学校統合(川之浜小学校)をした場合の跡地利用計画ですが、「統合推進代表者会」でも一部議論がされています。内容は、具体的なものではなく、大枠として福祉施設や教育文化施設など、地域住民に密着した施設が望ましいという方向性が協議されている状況です。それから、利用計画要望との関係ですが、利用計画を定めるにあたっては「町民全体の福祉向上を図る」ということが大前提となりますが、手順として、まず関係地区住民の意見を十分に聞き、これを最大限尊重する姿勢で臨みます。



阿部 悦子(川之浜)

是澤小百合(川之浜)

瀧井かな子(高茂)

(10)

# はじめての体験・海外ホームステイ in ニュージーランド

夏休みに入った7月23日から8月5日までの2週間、瀬戸中学生5名、三崎高校生3名、引率の教諭1名の総勢9名がニュージーランドでホームステイを体験しました。今月と来月に亘り、生徒達の海外での生活体験の感想を紹介します。

ニュージーランドで過ごした二週間は、すべてが日本と違い、とても新鮮に感じられました。ここにきて思ったことは、風景がきれいだという点です。車が沢山通っていて、道路も広いのに、きちんと周りには、沢山の木が植えられています。公園などに行っても、緑が多く、とても町の中にあるとは思えませんでしたが、それに、公園などの広さにも驚きました。



シンガポール空港にて

ニュージーランドで過ごした二週間は、すべてが日本と違い、とても新鮮に感じられました。ここにきて思ったことは、風景がきれいだという点です。車が沢山通っていて、道路も広いのに、きちんと周りには、沢山の木が植えられています。公園などに行っても、緑が多く、とても町の中にあるとは思えませんでしたが、それに、公園などの広さにも驚きました。

## 生活習慣の違いについて

瀬戸中学校三年 伊勢家 満美

ニュージーランドで過ごした二週間は、すべてが日本と違い、とても新鮮に感じられました。ここにきて思ったことは、風景がきれいだという点です。車が沢山通っていて、道路も広いのに、きちんと周りには、沢山の木が植えられています。公園などに行っても、緑が多く、とても町の中にあるとは思えませんでしたが、それに、公園などの広さにも驚きました。



ホストファミリーと今田さん

ニュージーランドで過ごした二週間は、すべてが日本と違い、とても新鮮に感じられました。ここにきて思ったことは、風景がきれいだという点です。車が沢山通っていて、道路も広いのに、きちんと周りには、沢山の木が植えられています。公園などに行っても、緑が多く、とても町の中にあるとは思えませんでしたが、それに、公園などの広さにも驚きました。

## ホームステイをしてみても

瀬戸中学校三年 今田 英子

ニュージーランドで過ごした二週間は、すべてが日本と違い、とても新鮮に感じられました。ここにきて思ったことは、風景がきれいだという点です。車が沢山通っていて、道路も広いのに、きちんと周りには、沢山の木が植えられています。公園などに行っても、緑が多く、とても町の中にあるとは思えませんでしたが、それに、公園などの広さにも驚きました。

ニュージーランドで過ごした二週間は、すべてが日本と違い、とても新鮮に感じられました。ここにきて思ったことは、風景がきれいだという点です。車が沢山通っていて、道路も広いのに、きちんと周りには、沢山の木が植えられています。公園などに行っても、緑が多く、とても町の中にあるとは思えませんでしたが、それに、公園などの広さにも驚きました。

## 「新時代の日韓交流に向かつて」

教育長 浜松 為俊

政治的問題が国際問題へと発展し、その影響でこの夏季に計画されていた「日韓交流行事」の多くが中止したとの報道を聞きました。しかし愛媛県の市民団体「愛媛地球市民の会」では、例年おこなっている「日韓交流フォーラム」を八月二十三日今治市で開催されました。参加者は、韓国京畿道・平澤市の市民団体「平澤フォーラム」のメンバー二十三名、警察大学と南ソウル大学の学生十名が来県し、セミナーへの参加や県庁への表敬訪問等の行事と共に、県内各地で民泊による交流がおこなわれました。

名が来られ、短い時間ではありましたが、日本の田舎体験として町内の施設見学等をおこない、少しは日本の理解をされたのではないかと思います。韓国の方々の反応としては、学生のシムさんから、歴史的背景から韓国では日本人に対して良くない感情を持っている。今回の日本訪問で「日本は今まで思っていたより、立派な国だ。日本人はい人が大勢いる。」と周りの人達に説明しており、人々の認識が変わり韓国と日本との関係が良くなれば本場に嬉しい」とのメッセージが送られてきました。

八月十九日から八日間、韓国青年、沈君（警察大学二年生）と青年実業家二人が八月二十一日から二日間、瀬戸町でホームステイしました。この間、瀬戸町の文化産業について紹介。瀬戸町の主産物であるみかんは、韓国では済州島にしかないため大変人気の高い果実なのに国民の需要には不足しているとか。また、韓国では都市部と田舎の格差が大変大きいのが、日本では田舎でも道路や施設が整備されていることに驚いていました。

このホームステイは、愛媛地球市民の会と韓国平澤フォーラムの交流事業で、本県瀬戸内しまなみ海道視察や民泊交流地の各地での体験をもつて「地方自治体における観光振興」をメインテーマとして、日本と韓国の地方レベル及び市民レベルでの交流を深めることを目的とし、合わせて通訳ボランティアの韓国入学生代、私の家と親戚というように気がするほど楽しかった。ここでも韓国の学生、沈君の感想をご紹介します。（原文掲載）



伊方女子力発電所見学中（左から、中、右、沈君）

まず、日本語が下手ですがらごめんなさい。ほんとうに短い時間でもっと長い時間までいたいのですが、私の学校のおける夏休みが一ヶ月だけで、私の学校が恨めしいです。二〇〇一・八・二五 シム・ジェウク

瀬戸町はきれいな景色（特に風車は印象的でした）と優しい人々がいるので好きです。韓国語で「情（ジョン）」という言葉があるところ。韓国語で「情（ジョン）」という言葉は日本人の中の温かい感情（日本語とは似ていますが）と違う感じがします。瀬戸町はほんとうに情があふれる。果てなところ。今度のホームステイはとっても大事な道徳について忘れられないものになりました。

# わが家の愛のドル

(田部) 三好 要子 さんの子  
智子

## 戸籍の窓

平成13年8月分

お誕生おめでとう

本 籍 出生地氏名 性別 婚姻状況



家族で北海道・大雪山へ旅行しました。

みよし たいせい  
**三好 泰生くん**  
(平成11年9月8日生れ)

お外で遊ぶの 大へ好き。  
ダンスも 上手にできるよ。

—お父さん・お母さんより—

ご結婚おめでとうございます

本 籍 結婚相手氏名 婚姻状況

### ゆづりちゃんだきり

◎敬老の日のレタックス

郵便局では九月十五日の敬老の日を前に、八十歳以上の敬老の方に「敬老の日おめでとう」ございますのレタックスを発送しました。

これには町内なくさんの皆様にも協力していただき、おかげ様でおいちゅん、おばあちゃんのお喜び顔を見ることができました。

◎九月三日からサービス開始！

瀬戸郵便局、大久保支所では地域の皆様の利便向上のため窓口で登記簿謄本を請求できるようになりました。皆様どうぞご利用下さい。

詳しいことは瀬戸郵便局、大久保支所窓口にお尋ね下さい。

### まっぴろ銀行

次の方から指定預託の申し出がありました。

・足成 大久保清久 様

・足美 豊子さん

生前お世話になった御礼として地域、緑林活動に役立ててほしいとご寄付をいただきました。紙上より厚くお礼申し上げます。

◎預託していただきましたご浄財を使用して福祉車両まごころ号を購入致しました。

まごころ銀行の主旨に沿って社会福祉活動に幅広く大切に利用させていただきます。

瀬戸町社会福祉協議会

おくやみ申し上げます

本 籍 死亡者氏名 年齢

### お礼

広報の発送費用として次の方々よりご寄付頂きました。紙上より厚くお礼申し上げます。

- 埼玉県 二宮 洋三 様
- 岸和田市 大野 初美 様
- 大阪市 中矢 照夫 様
- 滝沢川市 尾澤 豊輝 様
- 明石市 宮本 政利 様
- 西宮市 橋本千恵子 様
- 守口市 浜本 貞美 様



平成13年8月末現在

●人口	2,734人 (-13)
男	1,281人 (-5)
女	1,453人 (-8)
●世帯数	1,147戸 (-6)
( ) 内は九月との比較	

※広報に掲載不要の方は、届出時に申し出て下さい。