

広報

せと

風車のまわるアジナ



風揚げに興ずる子ども達。風に翻弄され、なかなかうまく上がらない。21世紀を担う子ども達、その将来は、この笑顔のように明るく希望に満ちたものであってほしい。
—大久保保育園にて—

今月の主な内容

新年の挨拶	2~3
年男・年女新年の抱負	4~5
12月定例議会報告	6~8
グループリビング入居者募集	9
お知らせ	11

2001年・21世紀の幕が開きました。

今世紀初の広報を発行するために、新年早々から町内を走り回りました。新しい世紀を迎え、身も心も引き締まる思いです。今年も又、いろいろな人との出会いを楽しみに、心新たに頑張りたいと思いますので、どうかよろしくお願ひ致します。

年頭のご挨拶



町民が最後の町へつなぎ
共に考え目指してまいろう

瀬戸町長

井上 善一

新年明けましておめでとう
ございます。
旧年中は、瀬戸町政の伸展
のため行政の各段に感銘格別
のご協力を賜り深く感謝申し
上げます。
いよいよ二〇〇一年新しい
世紀の幕開けです。こうして
歴史的な節目の時代に共に生
きる事ができ、その喜びを町
民の皆様と共に分かち合える
ことを大変嬉しく思います。

振り返りますと、二一世紀の
前半五十年は戦争の世紀であ
り、後半五十年は経済成長を
中心とする繁栄の時代であつ
たと思ひます。そのお陰で私
達の生活は大変便利になり、
また物質文明の中で大変豊か
になりました。そして便利に
なり豊かになる過程で失つた
り、忘れてしまった日本人の
心や豊かな自然あるいは伝統
的な良さを今一度考え直す世
紀が二十一世紀ではないでし
ょうか。

そういう意味で「間違れ
のトップランナー」として瀬
戸町の二十一世紀を展望する
必要があるのではないかと思
ひます。折しも三年度は第
四次の瀬戸町総合振興計画を
策定する年でもあります。瀬
戸町の町づくりは、そこに住
む二、八〇〇人の町民が主役
であり、共に考え、我が町の
将来のランドデザインを描
き、その実現に共に汗を流す
参加と協力が不可欠でありま

す。町民各層各界の皆様のご
指導とご協力は是非お願ひ申
し上げます。
さて、本年は冒険家河野兵
市氏が新たな冒険にチャレン
ジする年でもあります。地球
のテッペン北極点から瀬戸町
までの一五、〇〇〇キロを六
年間の歳月をかけて歩いて帰
る冒険のスタートです。その
冒険のタイトルは「リーチン
グホーム(生まれた故郷に再
び還る)」です。生まれた場
所から成長と共に、気の遠く
なる程の旅し、再びその地に
還り新しい命を生む。動物が
持つ帰巣本能であり循環社会
にも通じる素晴らしい目的
と理念のある冒険です。私達一
人ひとりの小さな意志で彼の
冒険活動を支え、夢と感動を
共有しようではありませんん
か。

最後は町民の皆様にとりま
して幸多い一年でありますよ
う祈念いたしまして新年の挨拶
といたします。



町と議会が一体となって
福祉の向上に尽くします

瀬戸町議会議員

阿部 道忠

町民の皆様には輝かしい二
十一世紀の幕開けを迎え、慎
んでお慶びを申し上げます。
皆様方には、平素、町議会
に関して格別のご支援、ご協
力を賜り心から感謝申し上げ
ます。
さて、激動の時代と言われ
た二十世紀が終わり、西暦二
〇〇一年、いよいよ二十一世
紀の幕開けとなりました。昨
年のわが国経済は、これまでの
のマイナス成長から、政府の
各種経済対策などにより政府
目標をクリアし、プラス成長
を達成するなど徐々に明るさ
が見え始め、穏やかな回復が
続いております。
しかし、個人消費は依然と
して回復感に乏しい状況で推
移するなど、厳しい状況が続
いております。
本町の基幹産業の相対価格
の低迷、不作の年に追い打ち
をかけるのではないかと大変
心配をしておりますが、早
生温州以降ますますの価格を
維持し、近年力を入れており
ます栽培は、努力が報われる
価格が出ていると聞き、安心
をしております。
さて、これからは地方の時
代と地方分権が叫ばれている
今日、その受け皿づくりを
町・議会が一体となって研鑽
を積み、町民福祉の向上に最
前を尽くさなければならぬ
と決意する次第であります。
今後とも、一層のご支援、
ご協力を賜りまようお願ひ
申し上げます。
終わりに、この新しい二〇
〇一年が皆様方にとりまて
良い年でありますよう心から
お祈り申し上げます。新年の
ご挨拶といたします。



会員相互の絆を強め 故郷の発展に尽くします

関西同郷会会長
谷本 照夫

あけましておめでとうござ
います。
瀬戸町の皆様には於かれま

ては新年をお健やかに迎えら
れましたことと拝察いたしま
す。
冷えきった、長い冬の時代
を低迷しておりました我が国
の経済も、少し明るさが見え
たとおられております。しか
し、暮らしや営業を取り巻く
状況を見渡しましても、まだ
好転し始めたという実感はな
く、厳しさは当分続くことが
予想されます。
そんな中で、今年もわたし
たら関西瀬戸町同郷会は、培
われてきた剛健な瀬戸町の根
性を胸に秘めて元気で出発い
たします。
昨年十二月に開催した「第

三回交流会」には、一四八人
の会員のご参加を得て盛況裏
にとり行うことができました。
これは偏に、多面的なご支
援をいただきました役場をは
じめ、会員、役員、労を厚く
まねご協力の賜物と、厚くお
礼を申し上げます。
今後とも、会員相互の親睦と、
同郷の絆を強めて側面から故
郷の繁栄と発展に寄与してい
きたいと思っております。
関西の地より平和な二十一
世紀を願ひ、故郷の発展と町
民のみなさまのご多幸を祈念
いたしまして、新年のご挨拶
とさせていただきます。



夢と感動を共有し この旅をともに 楽しみたいよう

冒険家 河野 兵市

新年あけましておめでとう
ございます。
皆さんそれぞれに大きな希

望と夢を持って、新しい世
紀の年を迎えたことと思いま
す。私にとりまして、本年
は特別な年でもあります。二十
年間世界を旅してきた絶決算
として、この三月に北極点を
スタートして、六年の歳月を
かけ故郷瀬戸町に帰つてしま
います。どうか、私といっし
よに夢と時と感動を共有し、
この旅をともに楽しんでいま
さきたいと思っております。
瀬戸町の皆様にとりまし
て、二十一世紀が輝かしい年
でありますように、遠く旅の
空からお祈りしております。



河野さんの勇氣に感動 壮年の成功を祈ります

関東同郷会会長
佐藤 保

瀬戸町の皆様 お元気で二

十一世紀の初春をお迎えのこ
とと拝察いたします。
さて二十世紀は目覚ましい
科学の進歩で生活は豊かで便
利になりましたが、自然破壊、
人心の荒廃、民族の対立抗争
や戦争が絶えず、困ったこと
が次々起りました。二十一
世紀はこれららの問題が着実に
改善されるよう祈っております。
この三月、瀬戸町出身の河

野兵市さんが大冒険「リーチ
ング・ホーム」に出発のため
現在準備中とのこと、全世界
の多くの人々がその壮年の成
功を期待しています。私も彼
の勇氣と決断、ご家族のご理
解に感動し、どうぞお元気で
の成功を、と祈念しております
。彼の快挙は必ず多くの若
者に正しい目標と勇氣を与
え、明るい二十一世紀作りの
原動力になると信じます。

河野兵市リーチングホーム2001の サポーター(後援会員)を募集しています。

2001年3月、河野さんの新しい旅が始まりま
す。旅のタイトルはリーチングホーム。
鮭や渡り鳥が遙かな旅を経て「生まれた故郷
に再び還る」という意味の言葉です。
97年5月、日本人初の北極点単独徒歩到達を
果たした河野さんが、今度は北極点から故郷瀬
戸町へ15,000kmの道程を6年かけてたどりま
す。
そこで、この旅を応援し、共に楽しむサポ
ーター(後援会員)を募集しています。故郷の冒
険家河野さんの壮大な夢の実現に、あなたの力
をわけて下さい。

【後援会費】
個人会員 1口 5,000円/年
法人会員 1口 10,000円/年
*会員の皆さんには、旅の最新情報を満載した
「河野兵市の地球通信」が届けられます。
後援会加入のお申し込み、お問い合わせは
「河野兵市を助ます会(事務局役場企画課)」で
お受けしています。
(TEL 0894-52-0111 FAX 0894-52-0570)

今年は何年

21世紀の
年男・年女

21世紀の年男・年女、記
念すべき年の年男・年女
方々に「新年の抱負」を
つづけて頂。

平成元年生まれ



三机小学校五年生

富永 将斗 君
山で伊予柑とりの手伝いを
頑張りたいです。
西明 朋哉 君
家の手伝いをしたいです。
鈴木 優人 君
運動と勉強を頑張る。
上 邑 佑一郎 君
縄跳びの二重飛びが三十回
できるようにになりたい。
小松 竜也 君
テストで百点をとりたい。
お手伝いをすすんでです。
二宮 みちよさん
市村 愛さん
忘れ物を少なくし、宿題を
まじめにする。

昭和52年生まれ



三机 山本 達也 さん

明けましておめでとうござ
います。早いものでウタマ
して二回目の正月を迎えま
した。二十一世紀最初の年男と
なり、僕にとっては節目の年
と思います。今年目標を高く
持ち、それに向かって日々
精進したいと思っております。今年
もよろしくお祈りします。



田部 久世 美紀 さん

新年、明けましておめでと
うございます。今年年女と
して、仕事にでもプライベ
イトにしても充実した年にし
たいと思います。仕事に関し
ては、介護福祉士の資格取得
という目標をもつて頑張つて
いきたいと思っております。

昭和28年生まれ



三机 河内 公平 さん

二十一世紀という記念すべ
き年に、四度目の年男を無事
迎えることができました。
これまでの人生を振り返り
ますと、いろいろ変化に富ん
だ日々を無我夢中で生きてき
た四十七年間でした。
今まで何かと忙しさに紛
れ、新年の抱負とか夢とかを
考える余裕も無く新しい年を
迎える、そんなことの繰り返し
でした。今年は、四人の子
どもの親として、又、地域に
おける自分の立場、役割を充
分自覚してもう少し余裕のある
人生を送れたらなあと思
っています。これから、仕
事に遊び(?)に充実した人
生をいきいきと過ごして行き
たいと願っています。

昭和40年生まれ



堀成 木嶋 典子 さん

二十一世紀という新しい世
紀に入り最初の記念すべき年
に、年女になって嬉しい半分、
一つ歳をとって悲しいのも半
分。これが私の正直な気持ち

インダグや合併推進要綱の年明け公表等も報道されている。自主財源に乏しい本町にとって、合併問題は避けて通れない最重要課題として議論を尽くさねばならず、議決が最終手段としても町民の合意が必要不可欠。合併試案が示され、トップミーティングを終えた中、町長の姿勢と見解は、

②土地取得

「職員のみまいさによる価格差が生じているのではないか」との、私を含め町民の間で不信感がある中、十一年度の県営中山間事業（大久、また定住促進団地整備事業（三机）に係る用地取得について、職員の公務員としてのモラル欠落による不適切な土地取得が行われようとした。

このことが事前に発覚し、議会の指摘により用地買取基準の適正な適用、価格の見直しが実行されたところであるが、又々職員・理事者の職務意識欠落により、十年度から継続施工されている神崎中央線新設事業において、用地

買収後、地権者とのトラブルが発生し、事業が休止（中止）されている。そこで次の三点について伺う。

- (1) トラブルの理由と今後の対策
- (2) 地権者と交わした売買契約書の成否
- (3) 十・十二年度に取得した土地の年度別筆数と登記済件数

町長答弁

① 九月定例会でも述べたとおり、市町村合併は避けて通れない問題と認識している。知事とのトップミーティングの席上、複数の合併パターンを策定・提示し、住民サイドの選択を促す必要があるのではないかと提案した。

最終的に合併の是非を決定するには、町民の意向を踏まえることが必要で、町民の意向を踏まえることが必要。そのためにひとつも多くの選択肢が増えることが、町民の皆様と一緒に我が町の将来のあり方を模索する上で必要と考える。

② トラブル

理由は、代表相続人と用地交

渉を行い売買契約を締結した後、相続人の中で本契約について意見の相違が生じ、所有権移転登記が進まぬ為やむを得ず事業の一時休止に至ったもの。今後は地区道路委員会の一層連携し、早急な問題解決と事業再開に努力したい。



① 広域行政と行政改革
行政の運営の課題は、効果的な行政運営サービスの質向上を図ることにある。

国・県の強力な指導の下で町村合併も進められているが、それぞれの地域事情もあり、本町にとって最良の方策を考えねばならない。そこで次の三点について町長の方向性を伺う。

- (1) ごみ焼却の広域化
- (2) 建設事業の執行・監視

受け入れ側（八幡浜市）の条件が示されたが、十年限度にして、且つ思わぬ多額な条件提示に戸惑っている。町はどうか対応するのか、また参加各町の足並みは揃うのか。

交通網の改善により、住民の生活が広域化しているといわれるが、それは一面的な捉え方ではないか。本町の現状を見ても、交通弱者が気軽に出入りできる地勢条件がなく、広域化することが必ずしも住民の望むところであるか。又、行政サービスの確保や地域コミュニティ崩壊の心配はないか。合併やむなしとしても国・県の示す案が最善か。

③ 行政改革の現状認識

行政改革は行政運営の基

本町の実態をどう把握され、十年先はどうしたいのか。また、職員数について定数は定数外職員が大幅に増加しているように思える。思い切った削減計画により、人事面からの財政改革を検討されるべきではないか。

多額の税を投入する建設事業については、慎重にして効果的な事業成果が求められると思うが、この計画・執行・管理について調整能力不足を要因とする様々な問題が次々と生じ、これが工事の遅延や予算オーバー等、財政支出の無駄を生じる結果となっているが、事前の調査・調整は充分か。

また、町道三机大江線新設工事の契約変更事由は予算不足からと思えるが、事例も無いような、且つ、法にも抵触しかねない大変無理な変更契約を執行してはどうか。その際、発注者としてまず考えるべきは不足予算をどう調整するかというところを考慮すべきではないか。

町長答弁

① 「ごみ焼却広域化の背景は「焼却のグイオキシン類排出基準」の強化により、郡内各町が保有する現在の焼却炉では対応できないため、基準をクリアできる八幡浜市の施設を利用するもの。新基準の適用は十四年十二月であり、残された期間もあとわずか。今後、関係七町が足並揃えて合意形成に至るよう、詰めの協議を進めていく。

二点目の町村合併については、避けて通れない課題と認識している。合併に関する一般的な懸念事項として、

- 行政との距離が遠くなることによる利便性の低下
- 住民意見の施設反映やきめ細かなサービス提供の確保
- 中心部と周辺部との地域格差の発生
- 地域連帯感の喪失

める中で方向性を定めたい。三点目の行政改革大綱については、「町行政改革大綱」に基づき進めているが、今後は町村合併も視野に入れて取り組むべきと考えている。人事体制については、スクールバスや学校給食など業務の多様化に伴い、三十七名の定数外職員を雇用しているが、職員定数は四年前に比べ八名減少している状況。

② 建設事業の計画に当たっては、その必要性・効果・補助事業の導入など総合的な見地から事業を選択し、執行・監理については、構造・仕様・施工方法を充分検討している。

次に町道三机大江線新設工事は十一年度からの継続事業につき、予算及び補助金の追加が不可能な為、繰り越した全体工事費の範囲内で、優先して施工すべき区や工種を検討し、変更契約を行ったもの。なお、建設事業の執行監理については指摘事項を含め、一層の研鑽に努めたい。

「大久診療所からのお知らせ」

平成13年1月1日から健康保険法等が改正され患者さんの負担額が次のとおり変わります
高齢者（老人保健制度加入者）の皆さんの診療に関する一部負担金

●外来の場合

当院では1日につき800円

ただし、当院に1か月に5日以上通院した場合には、その月の5日目以降の通院については無料となります。



●入院の場合

医療費の1割

ただし、同一の医療機関での負担額が1か月に37,200円に達したときは、その後は無料となります。

また、次の①及び②の場合には、負担額が1か月にそれぞれ以下の額に達したときは、その後は無料となります。

- ① 市町村民税非課税の世帯に属する方等・・・24,600円
- ② 市町村民税非課税の世帯に属する方等で、老齢福祉年金を受給している方・・・15,000円

入院時の食事についての負担額（高齢者の方だけでなく全ての方が対象です。）

1日につき・・・780円

※ ①市町村民税非課税の世帯に属する方等、②市町村民税非課税の世帯に属する方等で、老齢福祉年金を受給している方の負担額は、従来どおり、それぞれ1日につき650円、300円です。

- ※ 患者さんが支払った一部負担金などは、市町村から医療機関等に支払われる診療報酬などから差し引かれるため、一部負担金などの変更によって医療機関等の収入が変わるものではありません。
- ※ 入院の一部負担金又は食事についての負担額の減額を受ける場合、加入している医療保険の保険者（老人保健は居住地の市町村長）の発行する認定証を、被保険者証等に添えて医療機関の窓口へ提出して下さい。
- ※ 詳しくは、加入している医療保険の保険者（老人保健は居住地の市町村）までお問い合わせ下さい。

わが家の

愛ドル

(足成) 堀川 明美 さんの子



ほりかわ 悠斗くん
堀川 悠斗くん
(平成11年3月11日生まれ)

最近少しずつ、お話ができるようになったね。ちょっと甘えん坊で、お姉ちゃんが大好きな悠斗。これからもいろんな事を体験して、いろんな事を知りながら大きくなろうね。

—お父さん・お母さんより—



瀬戸中学校二年
梶原 美幸さん



作品名 「お寺の風景」

一番工夫した所は、色の塗り方です。明るさの違いを表すことができました。葉っぱの一枚一枚の色を変えるのが大変でした。



川之浜小学校六年
大成恵利香さん



川之浜小 六年 大成 恵利香

作品名 「宇宙に挑む」

この作品は、書き初め教室に行つて書きました。「挑む」という字がむずかしかったです。たくさん新聞紙に練習して、仕上がりました。

グループリビング「入居者募集！」

町では、平成十三年一月末完成予定の瀬戸町高齢者共同住宅(グループリビング)の入居者を募集します。募集要領は、次のとおりです。

■入居者の資格

町内に住所を有する者であつて、共同生活に対応できる単身世帯の高齢者又は、生活上の支援もしくは介護を必要とする高齢者とその介護者で構成される世帯の世帯員

■所在地

瀬戸町大江一七三八番地外(三机第一中学校跡地)

■募集戸数

六世帯、八人(単身者用四室、夫婦用、二室)

■規模・構造

単身者用 四一㎡
夫婦用 四五〜四八㎡

■入居予定日

平成十三年四月一日

■家賃(月額)

単身者用 一万円
夫婦用 一万二千元
(共益費は含まれません)

■駐車場

一戸当たり一台

■申し込み期限

平成十三年二月十六日(金)午後五時まで

■申し込み方法

役場福祉課に入居申込書があります。詳しくは、回課にお問い合わせ下さい。

☎五二一〇二二

■入居者の選定方法

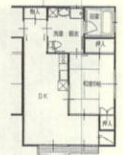
抽選又は、その他公正な方法

■現地説明会

平成十三年一月月上旬



単身者用



夫婦用



▲夫婦用

▼単身者用

グループリビングの「名称」を募集します

高齢者共同住宅(グループリビング)にふさわしい名称を募集します。どなたでも結構です。官製ハガキに「名称」を明記の上、住所・氏名・年齢を記入しご応募下さい。募集要領は、下記のとおりです。

- 応募先 役場福祉課
- 応募締め切り 平成13年2月16日(金) 午後5時まで
- 賞品 「名称」採用者に記念品贈呈

※この件に関する問合せは役場福祉課まで ☎52-0111



戸籍の窓

平成12年12月分
お誕生おめでとう
本 籍 出生児氏名 性別 年齢有否

ご結婚おめでとうございます
本 籍 結婚者氏名 年齢有否

おくやみ申し上げます
本 籍 死亡者氏名 年齢

平成12年12月末現在

●人 口	2,779人 (+0)
●男	1,303人 (+3)
●女	1,476人 (+3)
●世帯数	1,155戸 (+2)

()内は先月との比較

※広報に掲載不要な方は、届出時に申し出てください。

年金コーナー

保険料の納め忘れは ありませんか！

国民年金保険料は、毎月きちんと期限内に納めましょう。○老後の安定した生活を守るためにも、納め忘れのないよう「気を付けてください」。

国民年金は、世代と世代の助け合いの制度です。国民年金制度は、国民みんなが加入して若い世代が、年金世代を支える仕組みになっています。私たちが納める保険料が今のお年寄りの生活を支え、私

たちが年老いたときには、次の世代の人たちが納める保険料によって支えられる。国民全体の支え合いの制度です。あなたとあなたの家族にとって、大切な保険料です。

保険料を納め忘れると、将来受ける老齢基礎年金の額が少なくなったり、場合によっては受けられなくなったりします。

また、万一の事故や病気などで障害者になってしまったときに支払われる障害基礎年金や、不幸にも亡くなられたときに支払われる遺族基礎年金を受けることができなくなる恐れがあります。保険料は納めずに放ってお

くと納付期限から2年を過ぎた場合、後で納めたくても納めることができなくなりま

す。その結果、年金を受けることができなくなり寂しい老後を過ごすことになりかねません。

自分自身の老後の基礎を築くためにも保険料を納めることが大切です。あなたとあなたの家族に大切な保険料納付です。忘れずに納めましょう。保険料の納め忘れを防ぐために、便利で確実な保険料の口座振替や、お待たせ前納制度もあります。詳しくは、お住まいの市町村の国民年金係にお問い合わせください。

ゆいぎやんだより

◎贈賀新年

本年もどうぞよろしくお願い申し上げます。

◎郵便局

安全に寄与するための防犯ブザーを貸し出してあります。もしもの時に、機警用として、スポットライトとしてご利用

できます。ご希望の方はお気軽に瀬戸郵便局、大久郵便局窓口までお越し下さい。

○募集中です！
四国郵政局では、好評の「四国ゆうパックの会」の会

員を募集しております。また一つ楽しみがふえますよ。

毎月、毎月新鮮な旬の味をあなたの自宅へお届けします。申込期間がありますので、詳しいことは瀬戸郵便局、大久郵便局までお尋ね下さい。

次の方より、指定預託にご寄付を頂きました。

生後お世話になったお礼として、社会福祉に役立ててほしいとの申し出です。
紙上より厚くお礼申し上げます。

神崎 大星 幸子 様
亡弟 道雄 さん

ゆいぎやんだより

員を募集しております。また一つ楽しみがふえますよ。

毎月、毎月新鮮な旬の味をあなたの自宅へお届けします。申込期間がありますので、詳しいことは瀬戸郵便局、大久郵便局までお尋ね下さい。

次の方より、指定預託にご寄付を頂きました。

生後お世話になったお礼として、社会福祉に役立ててほしいとの申し出です。
紙上より厚くお礼申し上げます。

神崎 大星 幸子 様
亡弟 道雄 さん