

# 広報と



## 町議会報告

去る9月25日に定例町議会が、10月13日に臨時町議会が開かれ、平成9年度補正予算案など12案件が上程されました。

審議の結果、いずれも原案通り可決されました。

### 【主な案件】

▼平成9年度瀬戸町一般会計補正予算  
町道佐市港線改良事業、四ツ浜(川之浜)漁港浚渫事業など4千116万7千円が追加され、累計で30億1千179万6千円となりました。

▼瀬戸町教育委員会委員の任命  
阿部義人委員の任期満了に伴い、後任委員に阿部厳潮氏(川之浜)が任命されました。

任期は、平成9年10月13日から4年間です。

## 平成8年度 決算状況

平成8年度の一般会計及び各特別会計の決算は、9月定例議会にて原案どおり認定されました。

私たちが納めた税金や国・県からくるお金はどのように使われたか、決算状況をお知らせします。

一	○歳入総額	29億7,220万4千円
般	○歳出総額	28億8,433万4千円
会	○歳入歳出差引額	8,787万円
計	○翌年度繰越金	7,563万円

### 歳入

29億7,220万4千円

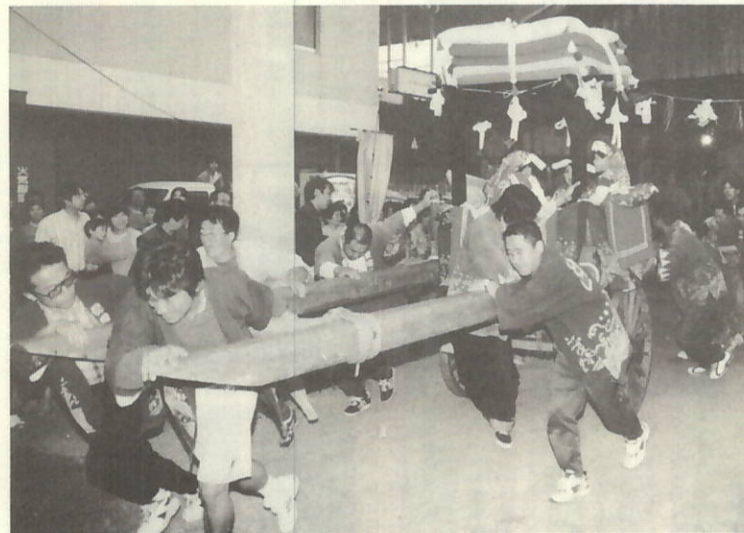
1,763,849	地方交付税 (59.3%)
309,303	県支出金 (10.4%)
254,848	国庫支出金 (8.6%)
218,200	町債 (7.3%)
177,341	町税 (6.0%)
90,793	繰越金 (3.0%)
50,974	使用料手数料分担金 (1.7%)
41,695	地方譲与税 (1.4%)
20,667	自動車取得税 (0.7%)
19,592	諸収入 (0.7%)
15,329	繰入金 (0.5%)
8,288	財産収入 (0.3%)
1,325	寄附金 (0.1%)

### 歳出

28億8,433万4千円

573,038	公債費 (19.9%)
529,940	農林水産業費 (18.4%)
400,752	民生費 (13.9%)
381,555	総務費 (13.2%)
296,421	土木費 (10.3%)
220,591	教育費 (7.6%)
193,237	衛生費 (6.7%)
122,510	災害復旧費 (4.2%)
91,066	消防費 (3.2%)
68,131	議会費 (2.4%)
7,093	商工費 (0.2%)

(単位:千円)



秋まつり

三机

### 今月の主な内容

- 町議会報告 ..... 2~3
- 保健・医療・福祉 ..... 4~5
- 町小学校陸上大会 ..... 7
- 亀井さん県知事表彰受賞 ..... 10

'97  
10月号 No.294

赤い羽根共同募金

皆さんからの募金は、身近な福祉に役立てられています。



ボランティア育成事業  
児童と奉仕作業



ヘルパー使用の訪問車購入



紙おむつの支給



各地区で高齢者教室



給食サービス



スポーツ少年団へ  
ミニバスケットボールのユニホーム購入



家族のついで  
デイサービスセンターで  
リハビリの勉強



平成8年度共同募金の内訳は次のとおりです。

実績額 882,885円

今後も皆様の温かいご協力をお願いいたします。

戸別募金	390,000円
個別大口募金	255,000円
職域募金	131,500円
法人募金	100,000円
その他の募金	6,385円

(4)

町有財産の状況

(公有財産)

(単位：㎡)

区分	土地	建物
行政財産(庁舎・学校ほか)	128,649	32,953
普通財産(山林ほか)	216,591	6,123
計	345,240	39,076

(基金)

(単位：千円)

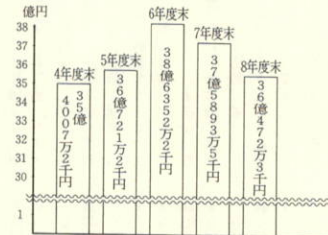
基金の名称	8年度末現在高
財政調整基金	208,828
役場庁舎等建築基金	133,370
公共用施設維持基金	98,030
減債基金	427,612
ふるさと創生基金	73,159
地域福祉基金	136,822
中山間ふるさと水と土保全基金	10,000
中山間地域活性化基金	12,725
土地開発基金	113,424
国民年金印紙購入基金	2,500
計	1,216,470

特別会計

(単位：千円)

会計名	歳入額	歳出額	差引額
国民健康	402,120	382,764	19,356
保健事業	226,389	186,801	39,588
老人保健	454,987	454,987	0
簡易水道	92,415	92,415	0
土地取得	712	712	0
住宅新築資金等貸付事業	6,110	5,397	713
学校給食	11,869	11,868	1
小規模下水道	3,648	864	2,784

(町債の状況)



平成8年度 町税決算内訳 177,341千円

町民税 76,210千円 (43.0%) (個人税 58,498千円 33.0%)  
法人税 17,712千円 10.0%

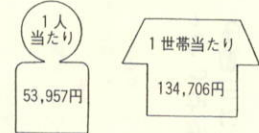
固定資産税 86,262千円 (48.6%)  
土地・家屋・償却資産など

軽自動車税 3,285千円 (1.9%)

たばこ税 8,483千円 (4.8%)

特別土地保有税 3,101千円 (1.7%)

町民の税負担額



町民の税負担額は、平成8年度の町税総額から法人関係分を差し引き、平成9年3月末人口(2,901人)世帯数(1,162戸)で割ったものの。

(3)

### 風疹に三度も かかった？

病名がはっきりしないのに、むりやり診断名をつけてしまうと、後々問題を残すことがあります。しかしながら小児科の領域では、発疹の出る病気に対して、強引に診断名がつけられる場合があります。

子供が熱を出して体に発疹が出てくる場合、子供を連れて来たお母さんが、「この子の病名は何でしょうか。はしかでしょうか。水ぼうそうでしょうか。」と矢つぎばやりに病名をあげて「さあ、病名をはっきりさせてよ」という顔つきで迫って来ます。

お母さんとしては「発疹のようなのはっきりした症状が出ているんだから、必ず病名がつくはず」と思っているわけです。しかし、実際は発疹を見ただけでは、はっきりした診断はつきません。高価な血液検査など

で初めて診断がつく病気がたくさんあります。例えば「手足口病」で知られる「コクサツキウイルス」には、いろいろな種類のものがあり、あわせて29種類のウイルスがあります。このうち、A群の10型と16型と呼ばれるウイルスが「手足口病」を起こします。また、A群の1型から6型までと8型、10型は夏かぜとして知られている「ヘルパンギーナ」という病気を起こします。10型は手足口病を起こすことも、ヘルパンギーナを起こすこともあるわけです。

手足口病の場合は、手のひらや足の裏、口の中などに発疹が出て、発疹の多い場所や特徴から手足口病と診断できます。また、ヘルパンギーナの場合は、口の突き当たりの部分にアツプツプがいくつか並ぶ特徴があつて診断がつきます。

しかし、A群の4型、6型、9型などのウイルスは、胸や腹部などに特徴のない発疹が出て、熱が多少で

る」といった病気の形をとることもあります。こういう場合は特に病名をつけることができませんが、何も治療をしなくても自然に治つてしまう病気なので、わざわざ病名をつける必要もないのです。

こういったものはまとめて「ウイルス性発疹症」という診断で経過を見ていればよいのですが、「病名は何ですか」とお母さんに迫られて、苦しまぎれに「風疹」とか病名をつけてしまうことがあります。風疹の発疹は、はっきりした特徴がないからです。このようにむりやり風疹の病名をつけられた結果、一度かかれば免疫ができるので、そんなに何度もかかることはありえないのに「私は風疹に三度もかかった」という人が現われて来るのです。

心あたりのある人は、手をあげてください。

大久診療所  
所長 瀬野 晋吾

### ゲートボール大会 大江チーム優勝

10月7日(火)、瀬戸球場で町老人クラブゲートボール大会が開催されました。午前8時30分の開会式に引き続き13チームによる競技が行われました。競技中会場にヘリコプターが着陸するハプニングもありました。毎日の練習の成果を出し、元気ハツラツとしたおじいちゃん、おばあちゃんが印象的でした。

※結果は次のとおりです。  
1位 大江ホワイトチーム  
2位 大江オレンジチーム  
3位 川之浜チーム

(5)

### 各小学校で運動会



塩成小学校 11人12脚

三机小学校 応援合戦

大久小学校 ダンス

川之浜小学校 一輪車競技

### 秋まつりだよ



川之浜 川東一也くん  
僕は初めてからししをやりました。思ったよりむずかしかつたけど、うまくできてよかったです。



せとの花嫁 白石さんご夫妻



三机 河内友美さん  
緊張したけど、上手に踊れたのでよかったです。



稚児の舞



四ツ太鼓とおみこしのはちあわせ

(6)

# わが家のアイドル

(塩成) 木 嶋 英 幸 さんの子  
典 子

(大久) 松 井 孝 州 さんの子  
正 佐 子



木 嶋 美 桃 里 ちゃん  
(平成8年5月9日生れ)

毎日、二人のお兄ちゃんと一緒に元気に遊んでいる  
やんちゃ娘。ダンスと歌が大好きです。  
元気に明るく素直な女の子になって下さい。



松 井 友 佳 ちゃん  
(平成8年5月3日生れ)

お姉ちゃんといっしょに遊ぶのが好きな友佳ちゃん  
ですが、自分の気にいらぬことがあったら、すぐ  
手を出す女の子です。  
大きくなったら少しは女の子らしくなってくれるの  
でしょうか。



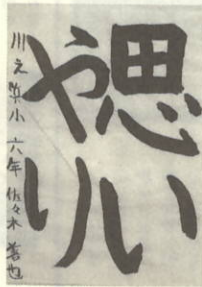
三机小学校6年  
萬 将 大 くん

手足の細い線の表し方が  
難しかったです。色もうま  
く表現でき、楽しい絵にな  
ったと思います。



川之浜小学校6年  
佐々木 善也 くん

みんなの  
作品

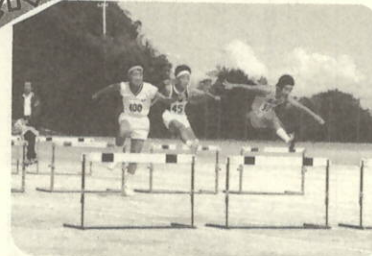


思いやりのある子になり  
たいと思って、この字を書  
きました。半紙いっぱい  
大きく書きました。名前を  
書く時、緊張しました。

(8)

# スポーツの秋

## 瀬戸町小学校陸上競技大会



10月7日(火)、瀬戸中学校  
グラウンドで、町小学校陸上  
競技大会が行われました。  
競技が始まり、選手が紹  
介されると、応援に駆けつ  
けた児童連や父兄から歓声  
と拍手がおくられ、選手  
の方も全力をつくし頑張っ  
ていました。  
今回、3年以下男子60m  
の部で、三机小学校の大森  
喬太君が9秒8の大会タイ  
記録を出しました。



### ＜成績一覧表＞

種目	第1位			第2位			第3位			
	氏名	校名	記録	氏名	校名	記録	氏名	校名	記録	
男	60m(3年以下)	大森 喬太	三机	9 <sup>8</sup> / <sub>100</sub>	松本 翼	大久	10 <sup>5</sup> / <sub>100</sub>	桃山 興大	三机	10 <sup>6</sup> / <sub>100</sub>
	60m(4年)	三好 章吾	大久	9 <sup>7</sup> / <sub>100</sub>	三好 健介	大久	10 <sup>0</sup> / <sub>100</sub>	萬 佑大	三机	10 <sup>1</sup> / <sub>100</sub>
	60m(5年)	坂本慎太郎	三机	9 <sup>3</sup> / <sub>100</sub>	島津 長政	塩成	9 <sup>5</sup> / <sub>100</sub>	山下 義明	三机	9 <sup>8</sup> / <sub>100</sub>
	60m(6年)	松本 元輝	大久	9 <sup>1</sup> / <sub>100</sub>	萬 将大	三机	9 <sup>2</sup> / <sub>100</sub>	阿部 照泰	塩成	9 <sup>6</sup> / <sub>100</sub>
	100m(共通)	佐々木 実	塩成	15 <sup>1</sup> / <sub>100</sub>	佐々木隆宏	三机	15 <sup>2</sup> / <sub>100</sub>	井上 裕二	大久	15 <sup>5</sup> / <sub>100</sub>
	60mH(共通)	阿部 祐介	三机	10 <sup>2</sup> / <sub>100</sub>	松本 元輝	大久	10 <sup>4</sup> / <sub>100</sub>	阿部 照泰	塩成	10 <sup>5</sup> / <sub>100</sub>
子	400mR(フリー)	三 机		1'01 <sup>9</sup> / <sub>100</sub>	塩 成		1'04 <sup>1</sup> / <sub>100</sub>	大 久		1'07 <sup>8</sup> / <sub>100</sub>
	走幅跳(共通)	佐々木 実	塩成	4 m 24	萬 将大	三机	3 m 80	島津 長政	塩成	3 m 79
	走高跳(共通)	高藤 哲治	三机	1 m 28	中田 俊	三机	1 m 15	濱本 裕司	大久	1 m 10
	ボール投(共通)	佐々木隆宏	三机	51 m 68	井上 裕二	大久	47 m 00	松田 大地	大久	33 m 62
	60m(3年以下)	中里ちひろ	大久	10 <sup>8</sup> / <sub>100</sub>	清水 麻美	塩成	11 <sup>0</sup> / <sub>100</sub>	大成恵利香	川之浜	11 <sup>4</sup> / <sub>100</sub>
	60m(4年)	大野 唯	三机	10 <sup>4</sup> / <sub>100</sub>	井上 美緒	三机	10 <sup>6</sup> / <sub>100</sub>	井上 綾	大久	10 <sup>8</sup> / <sub>100</sub>
女	60m(5年)	中村 優子	大久	9 <sup>7</sup> / <sub>100</sub>	寶榮さおり	塩成	10 <sup>0</sup> / <sub>100</sub>	清水 惟	塩成	10 <sup>0</sup> / <sub>100</sub>
	60m(6年)	堀江 千春	三机	9 <sup>4</sup> / <sub>100</sub>	川東 真美	川之浜	9 <sup>5</sup> / <sub>100</sub>	阿部 美波	大久	10 <sup>3</sup> / <sub>100</sub>
	100m(共通)	堀江 千春	三机	15 <sup>6</sup> / <sub>100</sub>	梶原 美幸	大久	16 <sup>3</sup> / <sub>100</sub>	清水 美奈	塩成	16 <sup>8</sup> / <sub>100</sub>
	60mH(共通)	中村 優子	大久	11 <sup>1</sup> / <sub>100</sub>	大野 唯	三机	11 <sup>9</sup> / <sub>100</sub>	堀川 麻衣	三机	12 <sup>1</sup> / <sub>100</sub>
	400mR(フリー)	三 机		1'06 <sup>6</sup> / <sub>100</sub>	大 久		1'08 <sup>2</sup> / <sub>100</sub>	川之浜		1'09 <sup>8</sup> / <sub>100</sub>
	子	走幅跳(共通)	川東 真美	川之浜	3 m 69	堀川 麻衣	三机	3 m 45	清水 美奈	塩成
走高跳(共通)		二宮 美香	三机	1 m 23	上村秋桜里	塩成	1 m 23	橋本麻利江	川之浜	1 m 08
ボール投(共通)		小松 加奈	三机	28 m 84	谷本 仁美	川之浜	28 m 12	阿部 美波	大久	27 m 04

(7)



## ニュージーランド 体験シリーズ



ニュージーランドでの

体験

松澤 雄大

8日目、僕たちはドーファン町長に会いに行き、カティカティという町にあるたぐさんの壁画について説明してもらいました。話によるとそれらの壁画は7年前、この町がまだ今よりも小さい頃だった頃に産業の発展を願って作られたもので、完成とともにこの壁画を見るためにたぐさんの人々が訪れるようになって、少しずつ町が大きくなった

ホストファミリーと

過ごした思い出

佐々木 愛

私のホストファミリーは6人家族です。ホストファミリーはブライアン、ホストマザーはポリーンで、ともに学校の先生をしています。さらに私と同じ歳のニコルを含め4人の子どもがいます。  
このホストファミリーと過ごした中で一番の思い出はブッシュウォークです。木の根が伸びて階段のようになった所や土

そうです。  
僕たちが通ったマタハイロードスクールではみんながサッカーやバスケットをして楽しく過ごしました。また、オークランドに住んでいる日本人が学校を訪れ、いろいろ役に立つことを教えてくれました。驚く事にオークランドには1万人もの留学生がいるそうです。  
僕のホームステイ先は目の前に海があり、家の横には広大な平原があつて、景色がとても美しかったです。

がどろどろになった所などを歩いて行きました。さらに、川を渡る時にはすべりやすい丸っこい石の上を渡って行かなければなりませんでした。その中でブッシュウォークに行くことになりました。この葉についてブライアンが説明してくれました。

この葉は昔ニュージーランドに住む先住民のマオリ族が香しん料などに使っていたそうです。少し食べましたが美味しかったです。でも、とても強い香りのする葉で

僕がここでこの生活の中で驚いたことは、ニュージーランドの人は冬でもよくアイスを食べることでした。グロウワームという虫のようにはきれいな光を放つ虫を見たことでした。また、ニュージーランドに行つて思った事は、スポーツが世界共通のコミュニケーションになるということです。スポーツを通してたぐさんの友達をつくることができました。機会があればまた行つてみたいです。

した。

ニュージーランドには美しい自然がたくさん残されていて、貴重な鳥やめずらしい生き物がたくさんいます。  
このホームステイで人々を思いやる心は外国へ出てからも一緒なんだということが分かりました。言葉が通じなくても、お互いの言いたいことを分かり合おうと努力すれば意志は伝わるんだと思いました。  
またニュージーランドに行く機会があればカティカティに行つてみたいです。

## 亀井浪隆さん 県知事表彰受賞

10月4日(土)、大洲市において、第59回家畜改良共進会が開催され、高茂の亀井浪隆さんが畜産功労者として県知事表彰を受賞されました。



亀井さんは、平成6年12月の共進会において黒毛和牛の部で最優秀賞に輝いており、喜びもひとしおの様子でした。「畜産を始めて30年余りになりましたが、ひとえに家族が協力してくれただけです」と、にこやかに語ってくれました。  
これからも、元気で頑張ってください。

## 農村高齢者活動促進 事業について

本町では、過疎化の影響で人口の減少が続き、高齢化率も34.6%と県下7位となっています。

町民の3人に1人は高齢者といつた状況の中、高齢者もついでに技術や能力を積極的に活用し、農村農業の担い手として生きがいをもつて暮らせるよう、高齢者ビジョンに基づき実践活動を展開することになりました。

平成8年度に新設された

農林漁家婦人活動センターを拠点として、9年度と10年度の2年間、次の事業を推進していく予定です。

- 農園での野菜づくり
- ふるさと市への参加
- 特産加工品づくり
- 料理教室の開催
- 健康相談の開催
- 先遣地視察の実施

早速9月25日(木)、大久診療所の瀬野先生を講師にお招きし、健康相談と料理教室(男性を含む)を開催しました。

参加者30名は、先生の話に熱心に耳を傾け又、自ら

農林漁家婦人活動センターが作った料理に舌鼓を打ちながら親睦を深めました。これからも高齢者が生きがいをもつて元気で楽しく暮らせるよう、各種事業を展開していく予定です。



## 建設工事入札結果発表

(1千万円以上のみ掲載)

工事名	工事数量	指名業者名	落札業者名	落札金額円
団体営土地改良総合整備 川之浜農道新設工事	農道新設 L=224.8m W=3.5m	藤川建設(株)・(有)永井工業 梶原建設(株)・ヤマキ建設(株) 太陽建設(株)	藤川建設(株)	45,990,000
塩成漁港海岸保全 (高潮)工事(分割1号)	消波工L=23.7m 六脚ブロック88個 製作のみ	(有)清水建設・末光建設(株) 三和建設(株)・藤川建設(株) (有)永井工業	(有)清水建設	22,575,000
塩成漁港海岸保全 (高潮)工事(分割2号)	基礎工L=29.2m 消波工(据付) L=28.7m	堀田建設(株)・太陽建設(株) 若葉建設(株)・五洋建設(株) (株)西田興産・三島建設(株)	堀田建設(株)	41,475,000
四ツ浜(川之浜)漁港 局部改良工事	防波堤改良 L=58.5m	堀田建設(株)・太陽建設(株) 若葉建設(株)・五洋建設(株) (株)西田興産・三島建設(株)	若葉建設(株)	93,450,000

人々のうごき (9月末日現在)	
世帯数	1,174戸
人口	2,913人
男	1,342人
女	1,571人
本籍数	4,152戸
本籍人口	13,207人

広報に掲載不要な方は、届出時に申し出てください。

## 平成9年9月分



末長く  
お幸せに

本誌 掲載者氏名 掲載者氏名



お誕生  
おめでとう

本誌 出生氏名 性別 誕生年月



おくやみ

本誌 死亡者氏名 年齢



## 年金コーナー

もっと知ってほしいから

11月は「国民年金制度  
推進月間」です！

公的年金制度は、働く若い世代のあいだ保険料を納め、年をとって老年者世代になってから年金をもらう「世代と世代の支えあい」の制度です。

## ゆうちょんだより

◎年賀葉書 今年もよろしく！  
郵政省は、平成10年用お年玉付年賀葉書を10月31日から発売します。種類は通常年賀葉書50円、寄附金付年賀葉書は全国版2種類、地方版で55円、いずれも絵入りです。全国版の図柄は

公的年金制度は私的な個人年金と違い、今納めていた

たっている保険料が直接あなたの年金の財源とはなりません。今あなたが保険料を納めた実績が、あなたの受ける年金額の算定のもとになります。バリバリ働く現役世代が保険料を納めることによって、第一線を送った年金受給権者世代

「初雪」と「千両」。愛媛県は「大嵐合戦」です。

◎郵便サービス案内のお知らせ  
郵政省は、各種郵便商品などのサービス案内のほか、郵便物の配達関係の申告などをフリーダイヤルなどで受け付けています。ご利用ください。

を扶養し合っていく国民全体の相互扶助制度です。

公的年金制度は、加入者全体で安定した制度を維持し、世代間で相互に依存しあう継続的な相互扶助であり、そして何より年金加入は国民の義務でもあるのです。忘れずに届出と保険料納付を！

## 年末調整説明会のお知らせ

平成9年分年末調整説明会が次の日程で開催されます。  
▽月日 平成9年11月20日(水)  
▽時間 午後2時～4時迄  
▽場所 伊方町中央公民館  
お問い合わせは、八幡浜税務署まで。  
22-0800

## お札

広報発送費用にと、ご寄付をいただきました。紙上より厚くお礼申し上げます。  
○ 葦屋川市 安積 春美様  
○ 葦屋川市 西川 綾子様  
○ 八幡浜市 河野 文男様

●郵便に関するお問合わせは●  
「郵便サービス案内センター」へ  
0120-232886  
平日/午前8時～午後8時  
土・日・祝/午前9時～午後5時  
●24時間郵便情報をお知らせします●  
郵便テレホン&ファクシミリサービス  
0120-232881  
●インターネットによるお問い合わせ●  
- 回答は業務時間中 -  
アドレス  
http://www.postal.mpt.go.jp/  
又は http://www.mpt.go.jp/