



広報と

暑中お見舞い
申し上げます



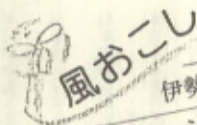
テープカット



'93

8

No.244



風おこし

'93瀬戸の花嫁まつり	2
伊勢ノ海部屋サマーキャンプ	5
リゾート開発から	8
町おこし	8
みんなのページ	6
ちよっとHotですよ!	9
「町の魚」に瀬戸アジ	10
台風長雨後の対策	11
大雨の災害	12
人々のうごき	14
まごころ銀行/お礼	14



ゆうゆう2連覇

●手づくり舟こぎ競争
参加者も多く、いろいろユニークな舟があつて賑わいました。舟つくりの工夫、アイデアがいっぱい！しかし、スピードは今一とい

お祭り気分 '93瀬戸の花



伊勢ノ海部屋 特別出演



悪戦苦闘

つたものが多く見受けられ、その中、大相撲チームも特別出演。
●カヌー競争
悪天候の中、右に左に、なかなかまっすぐ行かず悪戦苦闘。操舟に夢中になり転覆する者も出、日頃の練習が大事と思いました。



岡山県瀬戸町の
小原さん



スタート

●海上ジャンピング競争
ブイを二十一個並べ早走りわたってタイムを競うものです。
中学生の身軽なジャンプに、対し青年団の皆さんや歳をとった感じでした。



やっとながんだウナギの後…



なにが当たるかな～



見ごと優勝 峯本さん



カワイイコ



おとなしくしろ

●うなぎのつかみどり
プールサイドは、両親の声、子供はプールの中で夢中になってうなぎをおっかけていました。

でいっぱい 嫁まつり開催



のこったのこった

瀬戸町の夏の顔である「瀬戸の花嫁まつり」が、八月一日、三机須賀公園で開催されました。今年はいよいよ雨の中のオープンングセレモニーとなりましたが、午後からは雨もあがり、約千五百人の入出でにぎわいました。
午前九時四十分、須賀公園入口において、イベント実行委員会稲井委員長、阿部町長外、姉妹町縁組をしいている岡山県瀬戸町、大相撲サマーキャンプに来町し

ている伊勢ノ海部屋の親方や力士等、多くの関係者によるテリーブカットが行われ、一斉に風船を離しにぎやかに開幕。

●相撲大会
小学生によることも相撲から一般相撲が行われた後、伊勢ノ海部屋力士の参加で土俵の周りには多くの観客でうまいました。
子供相撲には、伊勢ノ海親方から、仕切方等相撲の礼儀の指導もあり、本格的なものとなりました。

北海道南西沖地震災害被災者救援 福祉チャリティーショー「瀬戸の花嫁まつり」募金結果

歌謡同好会 (代表者 渡辺美子様他)	26名	52,000円
松風会 (代表者 川田茂子様他)		10,000円
一般募金		58,414円
合計		120,414円

さっそく共同募金会を通して北海道へお送りいたします。みなさまの心のごもった義援金ありがとうございました。
紙上から厚くお礼申し上げます。



なげのうちあい

伊勢ノ海部屋 サマーキャンプ

昨年につづき、七月二十五日から八月八日まで、三机須賀公園で伊勢ノ海部屋の力士十名が、朝七時から十時ごろまで毎日厳しい稽古に汗を流しました。七月二十七日には、保内町養護老人ホームへの慰問を行い、お年寄りの方々はお相撲さんと会話をされ、長生きが出来ること喜んでおられました。また、大銀杏の実演もおこないい中には手を合わせるお年寄りもいました。また、保育園児との交流では、園児たちは本物のお相撲さんを目の前にして瞳をくりくりしながら、ニコニコ笑ったりする子、お相撲さんにタッチする子、非常に良い体験になったと思います。この後、お相撲さんのつくったチャンコを一緒に、この時は保護者の皆さんが元氣よく楽しい昼食会が催されました。

又、地域での交流事業として、壮年とのソフトボール大会では大きな体を動かして一生懸命地元の壮年とスポーツ交流が行なわれました。川之浜小学生との納涼運動会でも、小学生、父兄そしてお年寄りの方々による地域との交流に参加されお相撲さんが身近な存在となりました。

大久地区婦人を対象としたチャンコ教室においては、お相撲さんと婦人が一緒にチャンコ料理にチャレンジ、又地元婦人達は郷土料理をお相撲さん達に提供するなど一緒に食事等を行ない大変好評もよく、後日又チャンコ教室を実施すべき声を聞くなど大相撲と地域での交流が行な

なわれました。それぞれ参加されました方々より大変良い交流会であった地域おこしへのエネルギーとしたいと話されていました。このことが、少しでも町の活性化になればと思います。

また、この中から一人でも多くの関取が出るよう応援しましょう。



慰問の様子(保内町)



おしておして



力士とゲームの様子



須賀公園ののぼり



婦人とのチャンコ教室

おまっりの 結果報告

- 相撲大会
 - 小学生の部
 - (団体戦)
 - 一位 三机小学校
 - 二位 大久小学校
 - 三位 川之浜小学校
 - (個人戦)
 - 一位 坂本数也
 - 二位 黒山陽平
 - 三位 田中洋介
 - カ士の部
 - 一位 荒馬朋弘
 - 二位 餅取祐之
 - 三位 平城山浩三
 - 欠端信行
 - カヌー競争
 - 一位 山本幸二
 - 二位 小原智子
 - 三位 浜松為俊
 - 手づくり舟こぎ競争
 - 一位 久保田学(足成号)
 - 二位 高月和也
 - 三位 福山一法
 - 海上ジャンピング競争
 - 中学生の部
 - 一位 松澤法久
 - 二位 伊藤実
 - 三位 近田修平
 - 一般の部
 - 一位 峯本安彦
 - 二位 高月和也
 - 三位 福山一法
 - その他の部
 - 一位 松澤法久(コシャイ)
 - 二位 下野保久(川田石油)
 - 三位 下野政城(川田石油)
 - 四位 松川隆(元氣丸)
 - 五位 松川元氣(元氣丸)
 - 六位 大久保光留(総務丸)
 - 特別賞 佐々木友基(三机中)
 - 島津洋平(三机中)
 - 伊勢ノ海部屋
- 長岡伝之(ホスト丸)
 - 二位 清水重夫(浪漫の夏)
 - 特別賞 井上真介(四呂コシ)
 - 井上大二(四呂コシ)
 - 近田修平(ブルースカイ)
 - 菊岡直人(ブルースカイ)
 - 村上雅幸(YKK)
 - 大久保博幸(YKK)

スポンサー一覧

三基ブロック(株) 高知営業所	
アイサワ工業(株) 松山営業所	四国コカ・コーポリング(株) 大洲営業所
五洋建設(株)四国支店 松山営業所	株菱和設計コンサルタント
瀬戸町建設業協会	(有)谷口水道工業所
(株)綜企画設計 松山支店	大和ハウス工業(株)
ヤシロ農園(有)	復建調査設計(株) 松山事務所
(株)キンキ地質センター 松山事務所	金亀建設(株)
都市空間設計(株)	光映電工(株)
ダイキ(株)	(有)大三測量設計
(株)伊藤組	堀田建設(株)
八西生コン(株)	(株)カネコ
日本電気(株) 松山支店	(株)カネコ
(株)若築建設	若築建設(株)
平和コンクリート(株)	キャド企画(株)
(株)共盛社	大学堂印刷(有)
八代サイン工芸	(株)四国日立ビジネス機器
(株)豊予社	(株)デンケン

みんなのページ

わが家のアイドル

濱口 敏男さんの長女
真由美

阿部 勝也さんの長女
正美



実里 さん(大久)
(平成3年12月28日生)

お兄ちゃん大好き、だから車で遊ぶことが多いけどやさしい女の子になってね。台所も大好きで、よくお手伝いしてくれます。この夏は海へチャレンジ!! 泣かないでね。



世奈 さん(川之浜)
(平成3年12月25日生)

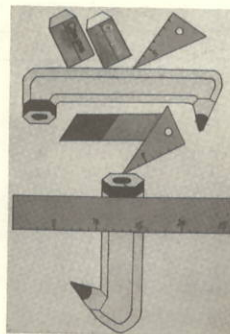
世奈ちゃんは毎日保育園で先生やお友達と元気に遊んでいます。おうちでは、このごろあかたづけも一緒に手伝ってくれます。PS. みんな いつも かみついて ごめんね...

みんなの作品



三机中学校二年
近田 修平くん

色にむらがないように気を付けてぬりました。きれいな色のポスターにしあげました。



歳時記 海鳴り

海鳴り……都会人や山国育ちの人にとっては、何となくロマンチックな響きのする言葉かもしれません。ところが、海沿いに住む人にとっては、海鳴りは台風の前兆として恐れられています。

「暮れりや砂山 沙鳴りばかり……また風荒れる」とある詞も、同じようなことではないかと考えられています。最近はこの歌の沙鳴りを、海鳴りと歌うこともあるようです。海鳴りに対して、山鳴りという言葉があります。鉾山用

語で、坑道やトンネルを深い所まで掘り進んだとき、岩盤内に発生する地殻運動による音のことで、ガス突出などの危険予知に役立ちます。九月十六～三十日は、「全国海難防止強調運動」です。海難は、見張り不十分などの人的要因が七〇%を占めるといわれます。海難防止の知識や技術の向上に、もっと関心をもちましょう。



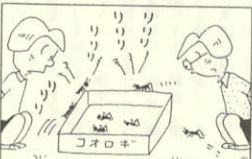
四ツ浜中学校二年
佐々木美由紀さん



とめやはね、はらいに気を付けて書きました。試練の試という字がむずかしかったです。

さわやか 君

西村 宗



試練

中二 佐々木美由紀

リゾート開発から 町おこし!

今、四国は瀬戸大橋の架橋や四国縦貫道の建設促進、さらには第二国土構想(豊予海峡ルート)を始めとする高速交通網の整備が計画されています。

本町においては、国道一九七号頂上線の開通を契機に、豊かな自然を活かした第三の産業としてのリゾート開発構想(リゾートタウン瀬戸計画)等活性化へ向けてあらゆる振興計画を策定し努力いたしております。

今回の佐田岬リゾート開発につきましては、昭和六十三年度、大和ハウス工業(株)を誘致し、愛媛県の指導を仰ぎながらこの度、一次開発(一四、八ヘクタール)の土地利用計画が完成されました。又、企業におかれましては当初事業計画の具現化へ向かって邁進しており

ます。

一次開発におきましては別荘地、コミュニティ広場となっておりますが、二次開発以降においては分譲別荘地のみでなくマンション、ペンション、ショッピング地等から活性化への期待は大であります。

このような町振興施策を展開し、二十一世紀へ向けて明るい活力ある瀬戸町をつくるように努力して参りたいと存じます。

一次開発土地利用

用途区分	面積(m ²)
別荘用地	91,984
コミュニティ広場	15,186
道路・自然緑地等	40,901
計	148,071



佐田岬リゾート開発地

ロイヤルシティ 佐田岬リゾート

いよいよ販売開始!

分譲別荘地

大和ハウス工業(株)

全国にリゾート展開をしている大和ハウス工業(株)が地元、瀬戸町のご協力とご支援を賜わりながら、全国七番目の分譲別荘地として大久、高茂の両地区にまたがる広大な山林、約十四、八万㎡(第一次分譲)を開発、整備することができ、去る八月十一日より販売を開始することができました。

ここに改めてお礼申し上げます。

さて、当別荘地内は、巾四m、六mの完全舗装道路の整備。敷地内は専用水道、下水道も配管済みで、クリーンな水洗トイレが可能です。もちろん電気もOK。まさに、別荘のみならず定住型住宅用地としても最適です。

第一期分譲の概要
一、第一次分譲総区画数 一一九区画
一、第一期分譲販売区画数 四三三区画
一、平均面積(一区画当り) 約二〇〇坪
以上ご案内申し上げますが、右記以外にも規約等がございます。

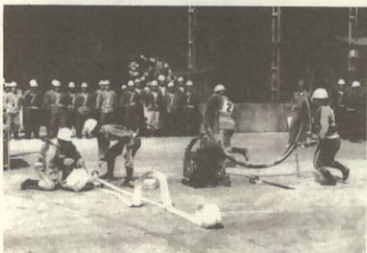
ちよっとHotですよ!

見事な操法 瀬戸町消防操法大会

消防の技を競う消防操法大会が七月二十六日(日)、三机小・中学校グラウンドにおいて開催されました。

この大会は、消防団員の消防技術の向上と士気の高揚を図り、強固な消防精神を養い、有事の際の万全な消火活動に備える為、毎年夏期に開催されているものです。

実放水操法となつて本年度四年目を迎え、年々レベルも向上し、すばらしい操法が披露されました。



みことな操法(9分団)

大会には、小型ポンプの部に十チーム、自動車ポンプの部に二チームが出場。

審査結果は、次のとおりです。

○小型ポンプの部
一位 第九分団(大久)
二位 第十分団(高茂)
三位 第十一分団(神崎)
四位 第八分団(川之浜)
五位 第二分団(塩成)
六位 第四分団(大江)

○ポンプ車の部
一位 第九分団(大久)

瀬戸町消防団、強し!! 八西消防操法大会

すが、来年度の全国大会に向って頑張ってください。

第十分団(田部)、21年ぶりV
去る八月八日(日)、八西消防操法大会が、保内中グラウンドにおいて開催されました。

この大会には、各市町の子選を勝ち抜いた小型ポンプの部十二チーム、自動車ポンプの部六チームが参加、迅速かつ正確な消防操法の技を競い合いました。本町からは小型ポンプの部に第九分団(大久)、第十分団(田部・高茂)、ポンプ自動車(田部)の第九分団(大久)が出場。審査の結果、小型ポンプの部で、第十分団が見事に優勝、第九分団が準優勝、又、ポンプ自動車部においても第九分団が準優勝と、本町のレベルの高さを証明してくれました。

本年は、八西大会で終りで



優勝した第十分団のみなさん

「町の魚」に瀬戸アジ

本町は、北に伊予灘、南に宇和海のリアス式海岸で自然に恵まれた好漁場を有し、古くから沿岸漁業の盛んな町である事は、皆様ご承知の事と存じます。

又、本年十一月七日に本県、伊予市において、「豊かな海づくり大会」が開催されます。大会に際して愛媛県では県の魚に「マダイ」が制定されました。本町としても、町の魚を制定する町の魚制定委員会を去る七月二十二日に開催いたしました。協議の結果、古くは明治時代より現在に至るまで本町におけるアジの水揚量は群を抜き多く、家庭の食卓でもなじみの魚として挙げられることなどから、町の魚に「アジ」を制定いたしました。

ネーミングとして「瀬戸アジ」とし、町のイメージアップと水産振興による町の活性化の一助とするものです。



瀬戸アジ



この日は、みなさんに、救急業務に対する正しい理解と認識を深めたい。ために制定されました。救急車は、火災、水害、地震、交通事故や多くの人が出入りする場所での事故等に出動します。また、ケガ人や急病人が出て、急いで病院へ運ばないと生命に危険を及ぼす場合や、救急車でない搬送する手段がない場合にも出動します。ところで、第一分署管内で上半期(一月から六月)に救急車で病院へ搬送した人は一〇四人です。この中で軽症者が三六人と全体の三分の一以上を占めています。

全国にも軽症のケガや出産のために救急車をタクシー替りに使用する傾向が多く、その間に本当に救急車が必要とする重症者が、救急車を使用できないこととなります。

第一分署では、一台の救急車で管内の救急事故に対応していますので、救急車

夜間・日祝日には、
急患センターへ
☎ 24 1199

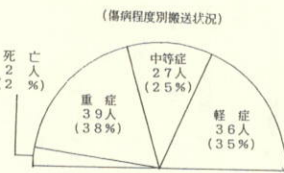
の役割を十分理解し安易な利用はさけてください。

夜間や、日曜日・祝日は急患センターで次の通り診察を行っています。

(診療時間)

平日 午後8時～午後11時
日祝 午前9時～午後6時
なお、急患センターは、市立八幡浜総合病院内にあります。特に、日・祝日は、自病院で診察することがありますから、あらかじめ電話で確認して受診しましょう。

わからないときは
消防署 第一分署
電話 53-0311



台風長雨後の対策

駐在普及員 菊池 和宏

今年の梅雨は長期間に渡り、瀬戸町では日照不足や平年の二倍以上(一〇四〇mm)降雨により、農作物にも被害が予想されています。また、先日襲来した台風7号は各地に被害をもたらした。落葉落果等の被害を与え、対応を講じ早期回復に努めましょう。

(1) 柑橘

今年は、冷夏や長雨(日照不足)によって果実肥大が抑制(昨年比97%)されているため、小玉傾向となつています。しかも、昨年より実施されたオレンジ果汁の自由化によって加工原料は安値が予想されており、小玉果を作ってもお金になりません。現在、西宇和青果農協においても加工撲滅運動が展開されています。小玉果などの不良果は早急に摘果し、良品生産に心がけましょう。台風被害園についても、落葉のひどい園

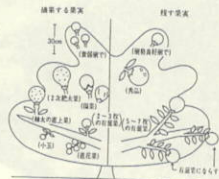


図1 伊予柑の摘果方法

は早期に摘果し、樹勢の回復を図りましょう。なお摘果方法については、わからない方は、お気軽に指導員へ相談してください。

(2) 土壌乾燥

例年八月から九月は、年間果実糖度の上昇が最も大きい時期です。しかし今年、土壌に余分な水分が多く、現状下では高糖度果実生産は期待できません。そこで一日も早く土壌を乾燥させるために、早急に除草を行い、土壌の水分蒸発を促進するとともに、特に水分の多い場所では溝切りをおこなって早く余分な水分を園外に排出して下さい。



図2 夏季の土壌乾燥法

(3) 病害予防

長雨により、黒点病、カイヨウ病、ソウカ病が多発しております。黒点病は、発生源の枯れ枝の除去を徹底し、ジマンダイセン水和剤、エムダイファイア水和剤、五〇〇倍で薬剤防除する。カイヨウ病は、病斑からの伝染が多いので病斑のついた枝葉を除去するとともに、Zボルドー七〇〇倍、マイシン剤二〇〇〇倍、炭酸カルシウム剤(クレソフロン等)二〇〇倍の三種混合液を散布する。ソウカ病は、園内の風通しを良くするとともに、多発園ではマイシン剤一〇〇〇倍を散布する。

(4) 排水対策

ウリ類では長雨で根を痛めた後、急激な照り込みが

あると、草勢の回復が困難となる。従って圃場内の溝切りや排水溝の清掃を行って、常に根の健全化に努める。

(2) 追肥
二～三日の間に一〇〇mm以上の降雨があるため、相当の肥料が流びるので、雨の後は窒素肥料を中心に一〇a当たり、窒素成分で一～二kg施用する。(化成肥料一袋程度)

但し、日中回復しないほど根傷みのひどい場合には、七〇〇～一〇〇〇倍の液肥を夕方に葉面散布し、草勢が回復しはじめてから肥料を施す。

(3) 摘果

草勢が弱い場合は、奇形果等を中心に摘果し、果実負担を軽減することにより草勢の早期回復を促す。

(4) 病害防除

降雨にともない疫病(ナス、トマト)、タンソ病(スイカ、きゅうり)、軟腐病(キャベツ、白菜、大根等)が多発する。疫病にはジマンダイセン水和剤六〇倍、タンソ病にはスミックス水和剤六〇〇倍、軟

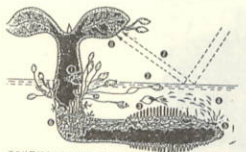


図3 疫病の発生メカニズム

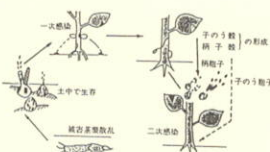


図4 ウリ類つる枯れ病の発生メカニズム

ごきうのう	1,232戸
人口	3,150人
男性	1,440人
女性	1,710人
世帯数	4,304戸
本籍人口	14,033人

広報に掲載不要な方は、届高時に申し出て下さい。

平成5年7月分



末長く
お幸せに

本籍 婚姻者名 婚姻者名



お誕生
おめでと

本籍 出生者名 婚姻者名



おくやみ

本籍 死亡者氏名 年齢

年金コーナー

老齢福祉年金受給者の皆様へ

八月は老齢福祉年金を受けている方が、「国民年金証書」を提出する時期です。

これは、受給者の方々の生存の確認や、本人・配偶者及び扶養義務者の前年所得、生計維持関係などの審査を行い、今年の八月から翌年七月までの年金支払額を決定し、十二月期及び四半期の支払額を国民年金証書に書き込むために必要なことです。八月十一日から各郵便局で支払いを受けていることと思います。年金を受け取った後は役場の年金係へ国民年金証書を提出してください。

また、他の年金（恩給の扶助料、共済組合、船員、厚生年金、労働者災害補償法による年金など）を新たに受けられるようになった人及び年金額が変更になった人は、支給制限が設けられています。公的年金や恩給の証書又は年金額改定通知書の写を添えて役場へ届けて下さい。

地域づくりコーナー

町外在住者の方々を対象にして外から見た瀬戸町をどんな風に思っているのか色々アンケートを行いました。その結果を一部紹介いたします。

質問事項で将来瀬戸町に住んで見たいと思いませんか。思わない、その理由としては次のとおりです。

- 一、既に住居等を現住所に建設済のため
- 一、働く場所が多い
- 一、不便な面が多い
- 一、仕事がない
- 一、結婚し、子供の教育的なことがある
- 一、地縁者がいない
- 一、大阪の方がすべてに便利で物価も安く住み易い
- 一、根元になる地場産業がない
- 一、子供の遠くに住みたい
- 一、現在のところで一生涯らすつもりだから
- 一、主人が他県
- 一、人口が少ない
- 一、都市部まで遠すぎる
- 一、三机では生活の意義がないように
- 一、住み馴れた所の方が良いから
- 一、若者が少ない

お知らせ

瀬戸町三机、田畑イトヨ様から亡夫政一氏の生前お世話になったお礼として指定預託がありました。

●三机老人クラブへ
金三〇、〇〇〇円

●瀬戸町社会福祉協議会へ
金二〇、〇〇〇円

早速、指定先へ払い出しいたしました。

紙上から厚くお礼申し上げます。

お礼

広報発送費用にと、ご寄付をいただきました。

紙上より厚くお礼申し上げます。

奈良県生駒郡斑鳩町興留六丁目九の一 水野 久子様