

4月号

広報

1992



と

No. 228

平成4年4月20日発行  
発行所 瀬戸町役場  
〒08944052-0111  
〒796-05 愛媛県瀬戸町三机  
編集 企画課



## 桜も満開・入園式

(大久保育園)

(関連記事7P)



## 主な事業

### ◇生活環境の整備

地域間及び国道バイパスをつなぐアクセス道路は、まだまだ狭く見通しが悪いので快適で安全な町づくりをめざし、町道の改良補装工事を進めます。

- 町道神崎港線道路改良事業
  - 町道瀬戸頂上線改良事業
  - 町道大久ミミトリ線舗装事業
  - 町道神崎国道線改良舗装事業
  - 小規模地区内線整備事業
- } 1億2,000万円



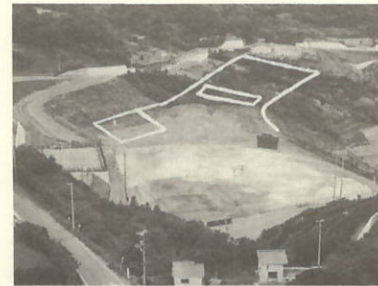
町道神崎港線

### ◇教育と社会福祉及びスポーツレクリエーション施設

中学校の統合にむけて平成4年度に土地取得造成を行います。

国から示されており、高齢者保健福祉推進10ヶ年戦略（ゴールドプラン）を本町においても平成4年度中に策定し、明るく高齢化社会の建設を推進していきます。

- 統合中学校敷地造成事業 } 1億9,771万円
- 総合体育館建築設計業務委託
- はり・きゅう・マッサージ施術費の助成96万円
- 在宅ねたきり老人介護の支援 60万円
- 老人保健福祉計画の策定 10万円



統合中学校敷地造成及び総合体育館予定地

### ◇産業振興の観光開発

農道の整備を始め、南子用水を受けてスプリンクラー施設、ホース干き施設を積極的に推進します。

稚魚、稚貝の放流そして安定した収入が得られる市場等の開拓を進めていきます。

- 新農業構造改善事業 } 1億4,743万円
- 足成漁港改修事業
- 塩成漁港海岸(高潮)保全事業
- 田部漁港局部改良事業
- 四ツ浜漁港局部改良事業

### ◇ふるさと創生事業

- 海外研修参加助成事業 } 1,055万円
- 奨学資金貸付金事業外



足成漁港

## ◇人事異動◇

4月1日付で役場の人事異動が行われました。今回機構改革により、教育委員会学校教育課、教育委員会生涯教育課、会計室ができました。職員一同は引き続きっておりますので、お気軽に御相談ください。

### 職員体制

|        |       |           |        |
|--------|-------|-----------|--------|
| 議長     | 戸田 義則 | 使丁        | 大森 貴浩  |
| 局長     | 宮本 厚子 | 臨時職       | 田中 洋介  |
| 主任     | 宮本 厚子 | 四ツ浜支所     | 三好 要   |
| 会計室    | 藤瀬 昭一 | 町民課       | 市川 静   |
| 室長     | 白石 信子 | 課長        | 水本千代子  |
| 出納係長   | 清水 博義 | 課長補佐      | ○岡田 包  |
| 総務課    | 山口 好博 | (兼)地域改善係長 | ○近田 三郎 |
| 課長補佐   | 井上 利彦 | 主任係長      | 梶原 武   |
| 総務係長   | 三好 正弘 | 福祉係長      | 坂本 明仁  |
| 財政係長   | 井上 一二 | 保険環境係長    | 井上 寿志  |
| 財務係長   | 水野勢都夫 | 主査        | 阿部 竹子  |
| 財産管理係長 | 山本満喜雄 | 主事        | 中野 修   |
| 主査     | 伊勢家 昭 | 保健センター    | 松田 法子  |
| 〇市川 衛  | 三好 元子 | 所長        | ○阿部キヨミ |
|        | 伊勢家 昭 | (兼)保健係長   |        |
|        | 看護婦   | 高藤喜代子     |        |

|         |        |           |        |
|---------|--------|-----------|--------|
| 保健婦     | 大森 千代  | 企画課       | 森口又兵衛  |
| 栄養士     | 井上 操   | 課長        | 浜松 為俊  |
| 三机保育園   | 岩村 千恵  | 課長補佐      | 秀樹     |
| 園長      | 撰津チヨ子  | (兼)商工観光係長 | 耕樹     |
| 主任係長    | 阿部 康子  | 企画係長      | 良栄     |
| 主査      | 福島 敬美  | 地域振興係長    | 宮本 博   |
| 保母      | 是沢 久美  | 主査        | 山内 清秀  |
| 臨時職     | 中野 淑子  | 主事(派遣)    | 橋本 伸一  |
| 塩成保育園   | 園長(兼)  | 課長        | 浜田 英昭  |
| 主任係長    | 撰津チヨ子  | 課長補佐      | 阿部 源一  |
| 主査      | 山本 昌美  | 管理係長      | 細川幸登茂  |
| 臨時職     | 佐々木善恵  | 工務係長      | 小野瀬博幸  |
| 大久保育園   | 藤川 博子  | 主査        | 吉森 珠美  |
| 園長      | 是沢美代子  | 主事補       | 梶原 博和  |
| 主任係長    | 清水 啓子  | 課長        | 竹下 昌光  |
| 保母      | 中里 米子  | 課長補佐      | 山下 梅吉  |
| 川之浜保育園  | 主査     | 農林水産係長    | 中村 修二  |
| 園長(兼)   | 中田 節子  | 事業係長      | 富永 正司  |
| 主任係長    | 是沢美代子  | 水道係長      | 上村 博康  |
| 保母      | 大久保ツヤ子 | 主査        | 石崎 和彦  |
| 調理師     | 松本恵理子  | 主事        | 大塚 浩美  |
| 大久診療所   | 高地瑠美子  | 技師        | 高月 清   |
| 所長      | 西村 勇   | 主任        | 岩村 寿彦  |
| 事務長     | 阿部 静明  | 農産公園      | ○清水 浩二 |
| 看護婦     | 曾根 雪江  | 所長        | 井上 善一  |
| 社会福祉協議会 | 白石 義保  | 主任        | 三好 賢治  |
| 事務局長    |        |           |        |

# 消防出初式

## 消防団員堂々たる行進

瀬戸町消防団出初式が三月二十二日(日)、三机小学校グラウンドにおいて、消防団員ら関係者約三百人が参加して開催されました。

式典は午前九時から始まり、服装、機械器具の点検選抜分団による規律訓練などが行われました。続いて優秀団員や無火災分団の表

彰、それに来賓多数の激励を受けました。この日表彰された方は次の通りです。(敬称略)

一、表彰状受賞者  
 ○日本消防協会会長表彰  
 勳章(30年以上) 水本 博  
 大谷 一正  
 本田 光男  
 河野 文吉



力強い行進

○愛媛県知事表彰  
 功労章 牧田 美明  
 ○愛媛県消防協会会長表彰  
 功績章 谷本 正志  
 勳章(20年以上) 青木 文明  
 (15年以上) 長岡 伝之

勳章(10年以上) 井上 邦春  
 松田 邦夫

規程章 阿部 利明  
 阿部 忠

○八西消防団連合会会長表彰  
 規程章 田村 良雄  
 山本 幸二  
 井上 大喜

宝栄 福也  
 若松 真也  
 清水 重文  
 阿部 光衛  
 石崎 和彦  
 坂本 二郎  
 森 萬助

○無火災分団表彰  
 特筆頭 第4分団  
 特筆頭 第9分団  
 筆頭 第2分団  
 第12分団

○瀬戸町長表彰  
 精勳章 阿部 静明



決意あらたに

岩村 忍  
 阿部 利明  
 三好 要  
 緒々木 邦満  
 佐々木 正藤  
 島津 卓治  
 坂内 荒男

二、感謝状受賞者  
 ○愛媛県消防協会会長感謝状  
 30年以上勤続消防団員  
 族内助の功 谷本 カメ  
 高茂

○八西消防団連合会会長感謝状  
 20年以上勤続消防団員  
 族内助の功 久世トミエ  
 田部  
 人命救助 二宮 忠行  
 火災延焼の防火 宝栄 福行  
 宝栄 一之  
 佐々木 直人  
 阿部 英之

○退職報償銀杯(伝達)  
 1号銀杯 梶原 磯雄  
 2号銀杯 清水 博義  
 阿部 武蔵  
 中川 勇  
 梶原 弘

# ホットなニュース



町の様子をおいけてみました。

四月八日、町内の四つの小学校で入学式が行われ、ピカピカの新生二十一人が、希望に胸をふくらませて校門をくぐりました。

町内の新入学児童数は男子十五人、女子九人。

このうち三机小学校では、上級生六十人と父母、先生たちが拍手で迎えるなか、真新しい制服に身を包んだ新入学児が元気よく入場。

一人一人に稲垣校長から教科書が手渡され、全員で校歌を歌って入学式を終えました。

新一年生のみなさん、楽しい毎日を送って下さい。



ちよっぴりきんちようぎみかな(三机小入学式)



大久保保育園入園式

## 市場視察研修に参加して



松本 綱光さん

○東京多摩青果  
 ・粕部長、楠本課長と懇談  
 ①瀬戸の問題点は、隔年結果とあわせて品質内容での隔年が上げられる。毎年同じ品質のものを作る生産努力と生産量の確保が大切である。

②十度のミカンでは売れなくなる。産地が安定して十二度ミカン(十一〜十三度)を消費地に送り続けられれば必ず高値で販売できる。

③キロあたり単価二五〇円〜三〇〇円の時代に入ってきたが、瀬戸の顔としてマルチみかんは続けるべきである。

大田市場  
 ①瀬戸にはこれだという

産地のイメージ商材がない。例 ミカン↓真穴・日の丸 イチジウ↓保内 清見・サンフル↓二崎

極鮮生から河内晩柑まで多種多様な品種を出荷し、労働配分、危険分散にはなっている。

②後3〜5年で今年の推定単位の単価を予想したが少し早くすぎた感じがする。消費者には高すぎるイメージがある。(感想)

高品質の物を作っていけば、今後のミカン産業はかなり明るい展望が持っていると考えていたが、今回の研修を通じてその感を強くした。様々な問題をかかえた産地ではあるが、産地の発展を図るため、まずは高品質の物を連年安定生産し、反取アップによる瀬戸の顔づくり(一品種一、〇〇〇t以上)に努めたいと思う。



福島 石伴さん

市場の人の話を聞いてみると、市場それぞれ言っていることが多少違っているように思いました。どこの市場も、うまいものは売れるそれだけ間違いないようです。一円でも高く売れるものを作っていきたいと思えます。



マルゴ青果にて愛媛いよかん販売

# みんなのページ



四中2年 真田 光子



四中3年 阿部 真紀

## わが家のアイドル

松本 武生さんの二男  
真由美



翔平 くん (三机)  
(平成2年9月25日生まれ)

わが家の2人目のアイドルは二男坊らしく活発で陽気です。動物と絵本そしてお兄ちゃん「ジュレンジャーごっこ」をするのが大好きです。これからもお兄ちゃんと共に元気にのびのびと育って欲しいと願っています。

勝村 文隆さんの長男  
朱美



勇太郎 くん (大久)  
(平成2年9月26日生まれ)

元気いっぱい天気の良い日はママと公園に散歩しています。好奇心は人一倍。明るく元気で大きくなる事を願っています。



ぼくは、モデルのともだちをよく見てかきました。シューズがむずかしかつたけど大きくかきました。

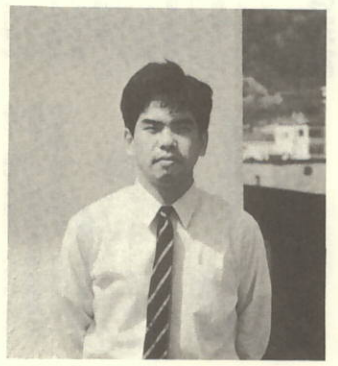


川之浜小2年  
阿部 茂樹君

### みんなの作品

## 瀬戸の若っかもん

—ヤングネットワークシリーズ— ⑬



田中 洋介さん

住所 瀬戸町三机 生年月日 S39. 12. 8  
血液型 B型 星座 いて座  
職 役場  
●趣味は ごろごろする事  
●好きな食べ物 口にはいるものなら  
●理想の女性は う〜ん…  
●今夢中になっていること なまっている “からだ” をもとに戻す事  
●私の自慢だよ 気はやさしくて力持ち……かな？  
●わが町に一言！ ええ “まち” です。  
●をころがしてみても からだは3つぐらい欲しい!!

## 初鰹



初鰹というときまず思い出すのは、「目には青葉山時鳥、初鰹」の句です。あまりにも有名な句ですが、作者については知らない人が多いのではないのでしょうか。これは、江戸時代の山口素堂という人の句です。「鎌倉にて」とあるのは、徒然

草に、鰹は上流の人は食べなかつたものだが、このごろ鎌倉のほうでは食べるという意味のことが書かれている。そのため、南の海で鰹は回遊魚で、冬の海で冬を過ごし、春になると四国沖、紀州沖と北上し、五月ごろに関東近海にやってきます。それで江戸時代には、青葉のころに姿をみせる初鰹が喜ばれたのです。ところが、最近では、寒いなかでテレビのニュースなどで初鰹の入荷が報道されます。長距離輸送が容

易になったので、鰹が近海にくるまで待たなくてもむよになつたからです。また、冷凍技術も進歩したので、鰹の刺身は年中食べられるようになりました。とはいっても、やはり青葉の時期に食べる鰹はうれしいものです。もっとも、本当は初鰹よりも、秋に北の海から下ってくる戻り鰹のほうが、脂がのつていてうまいという人もいます。ところで、五月十一、十六日は、「春の行政相談週間」です。行政が、国民の苦情

や要望、意見を聞いて、その解決や促進を図るもので、この制度に対する国民の理解・認識を深めるための週間です。

## 草笛

五年 佐々木結子



三机小五年  
佐々木結子さん

五年生になって初めての習字。新しい気持ちで心をこめて書いた。のびのびとした線がかけた。

## 国道一九七号の通行規制のお知らせ

一般国道一九七号(愛宕山トンネル)においてトンネル補修工事のため、通行規制を行いますので、ご協力下さい。  
一、場 所 八幡浜市矢野町から大平の間(愛宕山トンネル)  
二、期 間 平成4年5月28日〜7月31日(但し、日曜日除く)  
三、規制内容 全面通行止め  
四、規制時間 午後9時から午前6時(夜間)  
五、迂回路 県道八幡浜港線(八幡浜保内線)市道臨港道路1号線

# 保健センター ヘルス・アイ

「手は出しすぎず目は離さず」が介護の基本、自立の気持ちを大切に

(シリーズ寝たきり予防 第6回)

お年寄りのお世話という、何から何まで介護者がやってしまう傾向があります。介護される方にすれば、しんどくてもそうする方が短時間で済むことも多いのですが、それによってかえってお年寄りの体の機能を低下させたり、やる気や自信を減退させ、寝たきりのきっかけとなる場合もありません。

「手は出しすぎず、目は離さず」お年寄りの自立を促すことは介護者にとって負担となることもあると思いますが、時間がかかってもある程度身の回りのことのできるのは、お年寄りにとっては大きな自信となり結果的に、介護者の負担の軽減につながると思います。あせらず、あきらめず、根気よく接していきましょう。

・実現可能な目標をつくり少くとも向上すれば認められていく原因をたしかめ解決方法をみんなで話しあう。

「基本健康診査のご案内」成人病予防の第一歩は自分の体を知ることから始まります。今年度も各地域で健診を実施いたします。この機会にぜひ、自分の体のチェックをしてみてください。

## （基本健康診査）

| 実施月日      | 対象地区      | 実施会場    | 受付時間                    | 備考  |
|-----------|-----------|---------|-------------------------|-----|
| 5月20日(木)  | 三軒・高橋・松之浜 | 町民センター  | 8時30分～10時30分            | 厚生連 |
| 5月25日(月)  | 堀成        | 堀成集会所   | 9時30分～11時               |     |
| 5月28日(木)  | 川之浜       | 瀬町社会教育館 | 12時30分～14時              |     |
| 5月29日(金)  | 佐市        | 佐市集会所   | 9時30分～11時               |     |
|           | 上倉        | 上倉集会所   | 13時～14時30分              |     |
| 6月22日(月)  | 大久        | 大久集会所   |                         |     |
| 9月24日(水)  | 神崎        | 神崎集会所   | 9時30分～11時               |     |
| 9月25日(金)  | 田部・高茂     | 田部集会所   | 12時30分～14時              |     |
| 10月1日(水)  | 足成        | 足成集会所   |                         |     |
| 10月23日(金) | 大江        | 大江集会所   | 9時30分～11時               |     |
|           | 志津        | 志津集会所   | 12時～14時30分              |     |
| 10月26日(日) | 小島        | 小島集会所   | 9時30分～11時<br>12時30分～14時 |     |

## 年金コーナー

二十歳からの国民年金加入手続はお済みですか  
日本に住んでいる二十歳以上六十歳未満の人は、すべて国民年金に加入しなければなりません。が、職業などにより三種類の被保険者に分けられます。

- ※第一号被保険者  
学生、農業、漁業等自営業の人
- ※第二号被保険者  
サラリーマン、OL、公務員等で会社等に勤めている人
- ※第三号被保険者  
第一号被保険者に扶養される配偶者

このうち第一号被保険者と第二号被保険者は、本人が加入手続きをしなければなりません。

国民年金への加入の手続が滞った場合や保険料を納めていない場合、高齢基礎年金はもちろぬ、障害者となったときや亡くなったときの障害基礎年金や遺族基礎年金が受けられないことにもなります。

年金は自分のためだけでなく家族のためにも重要です。

国民年金の加入手続きは住民登録地の国民年金担当窓口で行いますが、学生の方で親から離れ下宿している等住民票を居住地に移していないときは、家族に連絡して国民年金の加入の手続きをしてもらってください。

こいのぼりの季節です。たてるときには気をつけて！



こいのぼりや吹き流しが電線に巻きつかないよう、電線から十分離れたところにたててください。

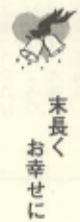
アルミポールなど金属性のものは、電線に触れると大変危険ですのでよく注意してください。

万一、電線に巻きついたり、サオが電線に倒れかけたときは、絶対に触れないで、すぐ近くの国民電力へご連絡ください。

| 人々のうごき<br>(3月末現在) |         |
|-------------------|---------|
| 世帯数               | 1,247戸  |
| 人口                | 3,243人  |
| 男                 | 1,491人  |
| 女                 | 1,752人  |
| 本籍数               | 4,326戸  |
| 本籍人口              | 14,174人 |

広報に掲載不要の方は、届出時に申し出て下さい。

平成4年3月分



お誕生おめでとう



おくやみ

## お礼

広報発送費用にと、ご寄付いただきました。紙上より厚くお礼申し上げます。

埼玉県大宮市浅間町一―一六六  
山崎 武・良子 様  
東字和都字和町卯之町  
山本 久次 様

## 地域づくりコーナー

平成四年度「ふるさと創生基金」事業の紹介

瀬戸町では、ふるさと創生基金を人材育成として、次のような活用を計画いたしております。

○奨学資金貸付制度  
この制度は、有用な人材育成と後継者の確保を目的として活用しています。子弟が高校、大学等に就学している方で希望者は教育委員会まで御連絡下さい。

○海外研修事業  
昨年度は町内各団体が実施してあります。今年度は個性的な運用(例…地域開発、新技術導入等)に活されますよう期待しております。

○地域個性化事業  
各地区で個性的な地域づくり(特産品開発、活性化グループ育成等)活動を支援し、地域からの自発的な活性化を願っております。

希望者並びに関心のある方は、役場企画課(五二―〇二二)まで御連絡下さい。

## 町民生活

次の方から指定預託の申し出がありました。

- 〔一〕千葉県君津郡都ヶ浦町立川かむ様より、瀬戸町高齢者福祉活動のために役立てて欲しいと  
金 五〇〇,〇〇〇円
- 〔二〕瀬戸町三沢、橋本道子様から七夫(義夫氏)が生前にお世話になったお礼として、指定預託がありました。

◎三沢老人クラブ  
金 一〇〇,〇〇〇円

◎瀬戸町社会福祉協議会  
金 一〇〇,〇〇〇円

早速、指定先へ払い出しいたしました。

紙上から厚くお礼申し上げます。

## 編集後記

いよいよ平成四年度のスタートです。今年も数々のドラマが待っていると思います。そんなドラマを追い続けて広報マンは走っています。どうか、ご協力をお願いします。