

12月号

広報

1990



と

No.212

平成2年12月20日発行  
発行所 瀬戸町役場  
☎0894952-0111  
〒796-05 愛媛県瀬戸町三机  
編集 企画課



～いよいよ師走～

# しめなわ作りに大忙し

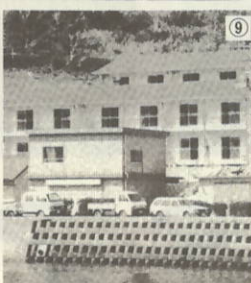
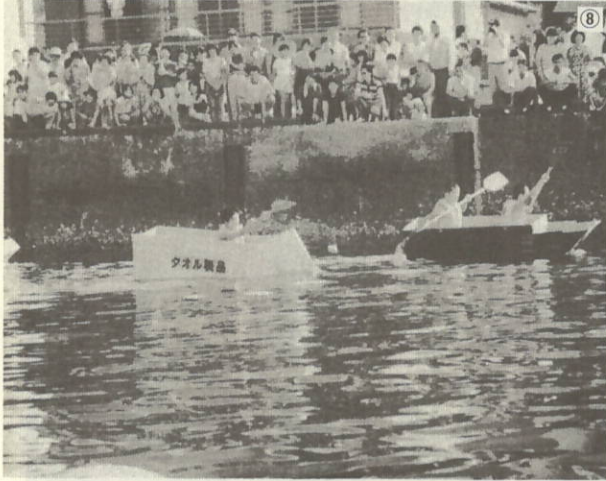
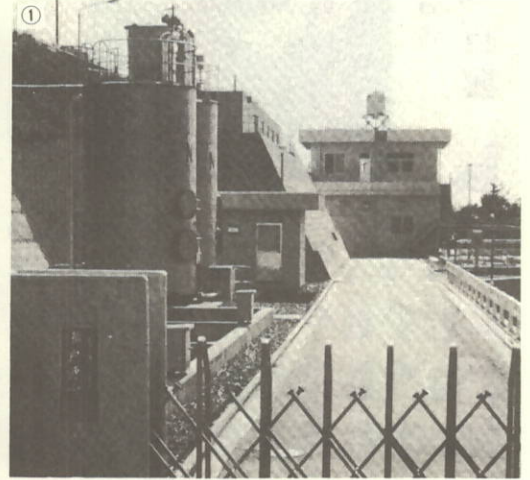
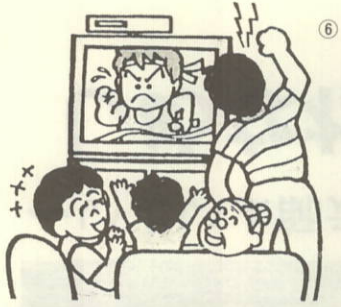
(三机老人クラブ)

平成2年を  
振り返って

広報マンが選んだ

# 90瀬戸町の10大ニュース

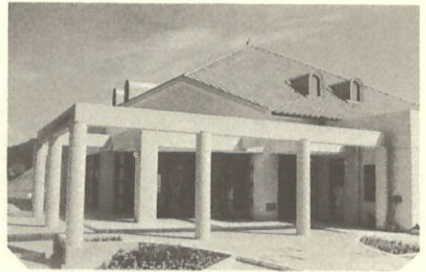
いろいろあったね……



できごと

- 1 南予用水が7月通水開始  
町民が待ち続けていた南予用水が、各家庭に送られた。これで、断水の心配もいりませんね。
- 2 第9分団、全国消防操法大会出場  
県消防操法大会にて、第9分団のポンプ自動車がみごと優勝。全国大会へ出場。
- 3 地引き網で国際体験  
中国・米国の留学生らが瀬戸町に訪れ、地域行事を通して、町民と交流の輪を広げた。
- 4 「さようなら海がめ」  
川之浜小学校では、砂浜に産みつけられた卵をふ化させ、海へ放流してあげた。
- 5 なんと大きな流木が！  
4日間にわたる集中豪雨があり、九州から大量の流木が流れつき、漁民の操業を止めた。
- 6 CATV 開通間近

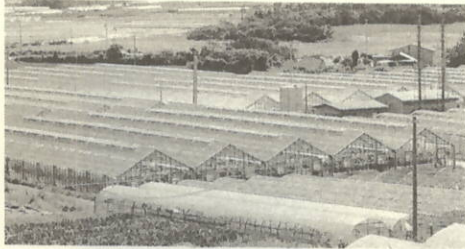
- 7 マイケル先生ようこそ  
イギリスから英語の先生がやってきた。マイケル・ミエルニチエツクさん。今は日本語ペラペラ？ですな。
- 8 瀬戸の花嫁まつりも5周年  
イベントからのまちおこしで始まったまつりも、今年で5年目。海を舞台にした行事など、にぎやかに開催された。
- 9 町営住宅完成  
三机団地(第二種)が新しく建設された。
- 10 健康まつり、ちびっ子まつり同時開催  
町民センターを舞台に「東洋の魔女中村昌枝さん」を迎え、健康まつりちびっ子まつりが開かれた。



1 農業活性化センター  
平成元年八月オープン。  
瀬戸町のおいしい空気やきれいな海で豊かに育った自然の幸がいっぱい。また、営農市場情報・農業農村体験など多目的なセンターです。  
(☎0894571311)

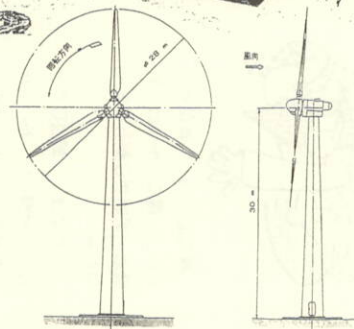
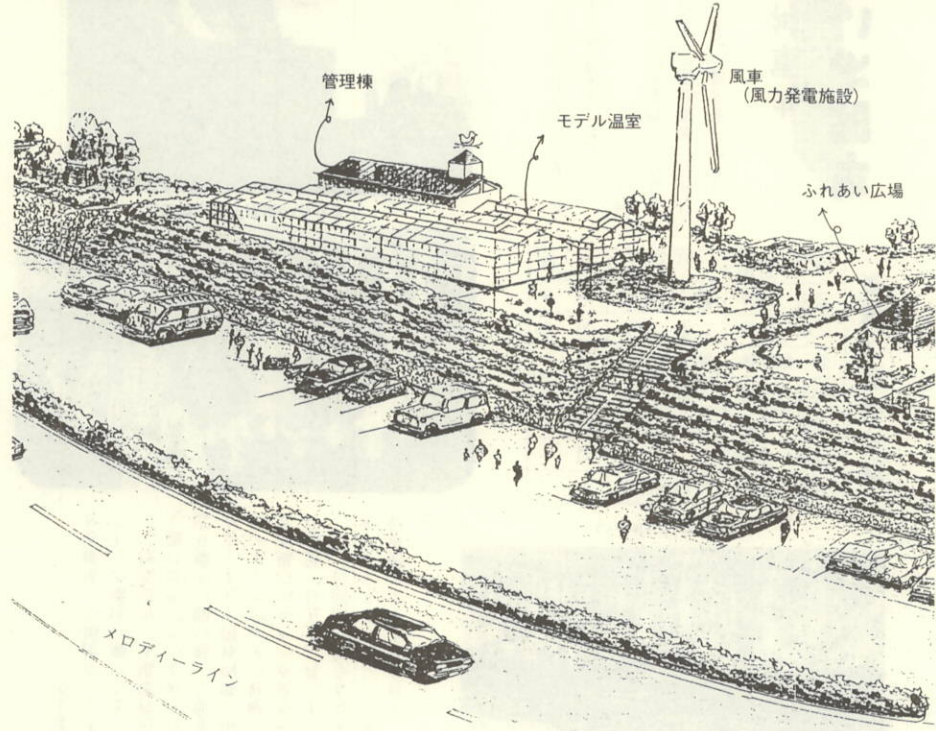
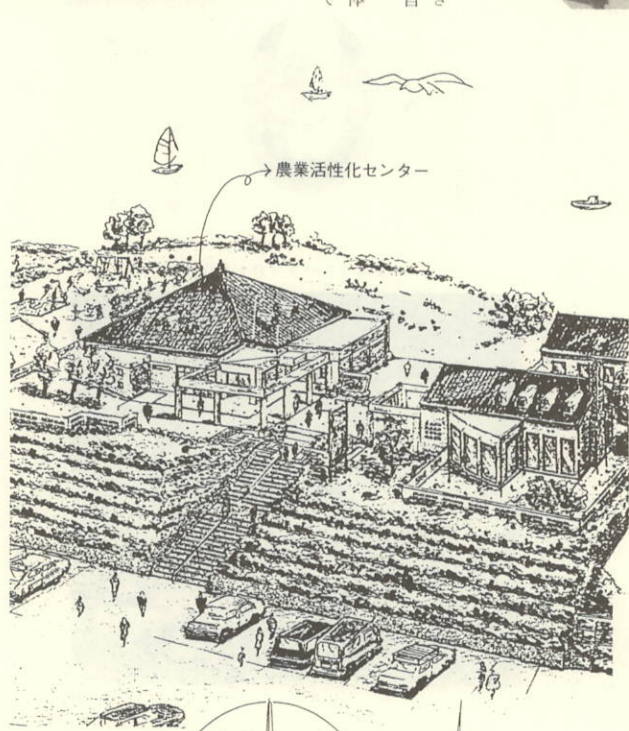


3 ふれあい広場  
子供が遊べるふれあい広場。モニメントの風車など遊具施設がいっぱい。  
4 モデル温室・管理棟  
平成三年度完成予定  
21世紀農業としてハイポニカ(水気耕栽培)による、トマトの温室栽培施設。一棟(二連型)と、管理棟がある。



# 農業公園が

# できるよ



2 風車(風力発電施設) 平成三年三月完成予定。  
この風車、MWT-100型風力発電装置は、自然界に無尽蔵にある風力エネルギーを低コストで最大限に利用できる発電設備。風車で作られた電気は、農業公園施設に利用される予定です。

**これからの農業へ  
向かって**

本町では、かんきつ栽培適地であることから、昭和四十年代から、かんきつ栽培が盛んとなつていきます。また、普通畑においては、えんどう、かんしょを中心に行われていきます。しかし、農畜産物価格の低迷・国際的な農業情勢の変化から、収益性の高い農業の展開、すなわち適地適作に基づいた高品質・低コスト農業の確立を図っていかねばなりません。そのためには、今後は、高級多品種を組み合わせて取り入れるとともに、土地基盤整備を促進し、施設園芸等の農業の近代化を図らなければなりません。

# ホット な ニュース



メロデーライン開通記念イベントでスタートした大会も今年で四回目。十二月二十五日、気温はやや高かったものの風もなか、絶好のコンディションの中、県内外四十七チームが参加し、熱い闘いが繰り広げられました。やはり強い白杵陸協A、吉田高校。また、瀬戸体協からも二チームが出場し、活躍されました。

## 47チームがRUN '90メロデーライン駅伝大会



いっせいにスタート

	瀬戸体協A	瀬戸体協B
1区	三好 要	梶原 博和
2区	久世 康夫	峯本 安彦
3区	下野 保久	亀井 郁悌
4区	佐々木邦満	菊岡喜一郎
5区	上田 孝二	清水 浩二
6区	阿部 満	長岡 伝之
総合	21位 2'32'15"	31位 2'40'53"

### 瀬戸体協の結果



大健闘の瀬戸体協のみなさん



いつまでも平和であれ

永久の平和を願い、十二月八日、須賀公園で九軍神慰霊祭が三机青年団の手で行われました。

この日は、慰霊祭五十周年にあたり、青年団員・地元住民ら三十名が慰霊祭前に集まり、宮司、星加道雄さんのもと、国のために散った九人の英霊に祈りを捧げました。

## 平和よいつまでも 九軍神慰霊祭

瀬戸町の二十一世紀を担って行く瀬戸っ子は、想像性・感受性の豊かな持ち主です。



## 21世紀へ向かって 瀬戸っ子ら



いっしょうけんめいゴミひろい

すかをきれいにしたよ  
二年 川田 しろう君



すかでほうしぎきょうをした。おかしのかすや空きカンや、ほかにもいろいろながみが、たくさんおちていた。みんなあせをかきな

がら一生けんめいしていた。ぼくもがんばった。どんどんごみがなくなっていく。これで、みんなが気持ちよくつかえる公園になったぞと思った。

三年になった夏休み、大江のはまをみんなでそうじしました。人がたくさん来ていました。はじまつてから、ゴミやあきカンをたく

ほうし作業  
三年 佐々木 結子さん



さんひろいました。もえるゴミはもやしました。はまがきれいになって、うれしくなりました。

### ボランティア

六年 松沢 法久君



ぼくたち三机小学校の児童は、三機の町をきれいにするために、年に数回、全校でボランティア活動をしています。学年ごとに分か

れて、町の中や海岸沿い、学校の周りなどをしていきます。ボランティア活動が終わると、みんなの手ぶくろは、茶色によれて、額からは、じわりじわりとあせがでてきます。でも、手ぶくろがよれていくのと反対に、町の中がきれいになっていくのを見ると、とても気持ちよくなります。これからも、ずっと続けていこうと思います。



# ヘルス・アイ

保健センター

## 「かぜ」を防ぎましょう

「かぜ一つひいたことがない」といえば、体が丈夫であるという証拠によく使われます。

しかし統計によると私たちは自覚症状の有無に関わらず年6〜7回はかぜをひくそうです。ではなぜ寒くなるのかせにかかりやすいのでしょうか。

人の体は寒さに対して、呼吸・血圧・脈拍などを変

化させたり、皮膚の血管を収縮させたりして適応しようとしています。しかし、気温と体温の差が開きすぎるとこの調節がうまくいきません。又病原菌の侵入を防ぐ気管支粘膜のせん毛運動も気温が低くなると不活発になってしまいます。

そこで、かぜを予防するには次の点に注意しましょう。

- (1) うがい・のど洗浄
  - (2) バランスのとれた食事  
特にビタミンCを多くとりましょう。柿・ほうれん草・えんどう・大根・ブロッコリーなど豊富です。
  - (3) 十分な休養
  - (4) 保温
- 忙しい季節を迎えました。体調を崩さない様、気をつけましょう。



「病気になるって知る健康のありがたさ」とは良く聞く言葉です。私は今のところ健康ですが、現在の健康と体力をできるだけ長く維持するよう、次のことを心掛けています。

○毎日運動をする。  
筋肉は使わなければ退化するので、毎日三十分程度自分の体に合った体操をし



佐々木 保 さん  
(川之浜)

## 私の健康法

○食物は何でも食べる。  
自炊しているのですが、家以外で食べるときには、出された食事は残さず全部に手をつけることにしています。バランスのとれた食事を私なりに満たしているつもりです。栄養の摂り過ぎは、運動して調節したいと思っています。

○睡眠時間を守る。

若い頃、選手生活をしていたので、睡眠時間には特に気を使っています。今でも、十時には床に就き、六時には起床します。テレビを見ていても、一杯飲んでいても、それを止めて十時には寝るようにしています。一日の疲れを回復し、あすのエネルギーを蓄えるのは睡眠が一番大切だと思っています。

男性の平均寿命が七十六歳に伸びていますが、平均寿命までは、健康で楽しく生きたいと思っています。

## 平成2年医師・歯科医師・薬剤師の届出について

これらの免許をお持ちの方は、就業していると否にかかわらず、法律に基づき平成二年十二月三十一日現在の氏名、住所などを保健所へ届出ることとされており、

詳しいことは、八幡浜中央保健所（TEL.二二一四一一）内線二七七）へお問い合わせ下さい。

# わが家のアイドル

竹下 義郎さんの長女  
マサエ



景子ちゃん(大久)  
(平成元年5月19日生まれ)

初めまして“竹下景子です”2人のお兄ちゃんのまねばかりです。このままだと男の子みたいになってしまいそうです。景子ちゃんは女の子なのだから女の子らしく気持ちのやさしいこになって下さい。

松本 武生さんの長男  
真由美



優平くん(三机)  
(平成元年5月29日生まれ)

こんにちは優平です。ぼくは、いたずら大好きで怒られてもへっちゃら。外に出るのが楽しみで毎日元気よく走り回っています。弟ができてちょっぴりやきもちやきになってるけど、ホントは嬉しいんだ。こんなぼくですけど、これからもよろしく。

井上 寿博 志恵さんの次男



翔太くん(塩成)  
(平成元年3月13日生まれ)

アンパンマンのようにふくらんだほっぺの翔太です。アンパンマンのように、やさしく、強く、たくましい子供になって下さい。

菅原 長清 之子さんの長男



一之くん(川之浜)  
(平成元年7月3日生まれ)

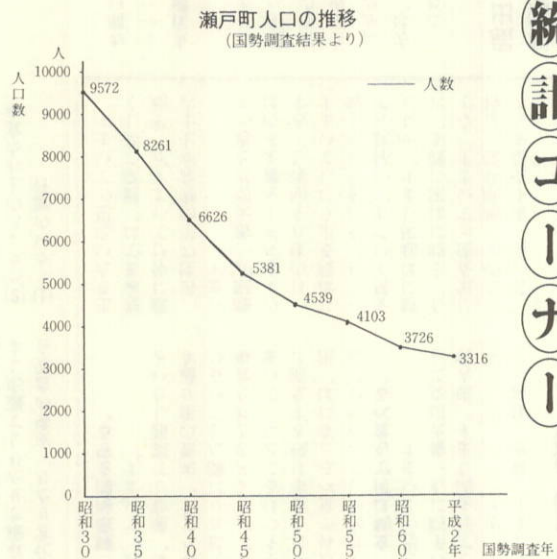
毎日ばあちゃんと山へ行ってお手伝い(じやま?)をしています。もう少しお手伝いができるまでばあちゃん待っててね。

# 平成2年国勢調査概数発表

## 本町の人口は3,316人

世帯数	1,367戸
人口	計 3,316人
	男 1,525人
	女 1,791人
世帯当たり人員	2.4人
人口密度 1km <sup>2</sup> 当たり	103人
昭和60年との人口比較	減少率 11%

③この数字は、国勢調査の概数値であり、後日総務庁統計局で公表する結果とは、異なる場合があります。



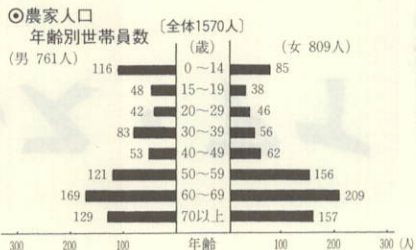
平成二年十月一日現在で、瀬戸町内に居住するすべての世帯と人を対象に行われた国勢調査の集計結果がまとまりました。

### 統計コーナー

#### 1990年世界農林業センサス結果

総数	541戸
農業専業農家	240戸
兼業農家	301戸
第1種兼業	46戸
第2種兼業	255戸

④この数字は、農林業センサスの概数値であり、後日農林水産省で公表する結果とは、異なる場合があります。



### 1990年世界農林業センサス結果発表(概数)

平成二年二月一日に実施した、一九九〇年世界農林業センサスの結果がまとまりました。

製造事業所の方々へ

## 平成2年12月31日は

工業統計調査の日です。調査に御協力をお願いします。

## CATVあれこれ

### 八西有線テレビ加入予約受付中

平成3年4月開局予定  
今がチャンス!

CATVは地域に密着した情報メディアといわれ、全国各地で盛んに取り組まれています。今なぜ、CATVが注目されているのか?

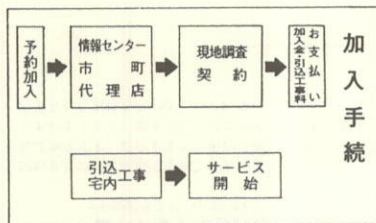
- 1 衛星放送や通信衛生の実用化によって番組供給が行われる。
- 2 住民の多様なニーズに応えられること。
- 3 CATV番組の最大の魅力は何といっても自主放送番組です。近所の人、知り合いの顔がテレビを通して見ることができ、地域の出来事が手に取るようにわかること。

○工事中ご迷惑をかけます。今後、ケーブル架設工事が各地域で行われ大変ご迷惑をかけます。ご協力の程よろしくお願ひ申し上げます。

Q CATVに加入してもNHKの受信料は必要ですか。  
A CATV利用料とNHKの受信料は別です。したがってCATVに加入いただいても、今までどおりNHKの受信料は必要です。新たに衛星放送を受信される場合には衛星受信料が必要になります。

Q CATVに加入してコンバータは必ず付けなければいけませんか。  
A コンバータは衛星放送や気象チャンネルを見るためのものです。したがって、コンバータは必ず付けなければいけません。

Q CATVに加入するとコンバータは必ず付けなければいけませんか。  
A コンバータは衛星放送や気象チャンネルを見るためのものです。したがって、コンバータは必ず付けなければいけません。



Q 宅内工事は実費となっているがどの程度かかりますか。  
A 宅内工事は家の広さ、テレビの接続台数等によって異なります。実費としております。工費は加入者宅を訪問し見積した上で契約することにしております。(例をあげますと、テレビ2台、VTR1台、ケーブル15mで、一三、〇〇〇円程度となります。)

## ゆうちゃんコーナー

本年も「先生も走る」という何かと忙しい時期になりましたが、皆様お元気でしょうか。

#### ◎いよてつそごうのお歳暮ギフト

郵便局では、ただいま「いよてつそごう」と提携し、郵便振替申込によるお歳暮ギフトを取り扱っています。「緋の蕪漬」など75品目が居ながらにしてご贈答できる便利な通信販売です。12月26日まで取り扱っておりますが、詳しいことは郵便局までお問い合わせください。

#### ◎年賀状の差出はお早目に

皆様方からお引受しました年賀状を、一通でも多く元旦にお届けするためには、皆様方のご

協力が必要です。「なるべく12月20日ごろまで」にお出しいただきますよう、よろしくお願ひいたします。

#### ◎年末年始の窓口取扱時間

(12月31日(月))  
★郵便関係 平常どおり取扱います。  
★貯金保険 (12月29日(土)・30日(日)・1月1日(火)～3日(木))  
★郵便関係 9時～12時30分  
★貯金保険 お休みします。

本年も残すところわずかになりましたが、お元気で明るく平和な新年をお迎えいただきますよう祈念いたします。

政治家は、年賀状等のあいさつ状を出すことが禁じられました。

瀬戸町選挙管理委員会

今年の二月から公職選挙法が一部改正され、政治家は選挙区内の皆さんに、年賀状などのあいさつ状を出すことが禁止されました。

つきましては、今まで町内の皆さんに差し上げていました、町長並びに町議会議員による年賀のごあいさつを来年から出すことができなくなりました。

## わたしの愛媛 大切にします この一票 愛媛県知事選挙 ごぞって投票しましょう 投票日 12月29日(土)

愛媛県知事選挙は、12月9日告示され、12月29日投票が行われます。この選挙は、これから4年間の県政を託す大切なものです。あなたの良識ある一票を投じましょう。

### 不在者投票

投票日に、仕事などの都合で投票所へ行けない人は、不在者投票ができます。  
(不在者投票のできる人)  
①投票日に、自分の投票区の区域外で仕事に従事する人  
②やむを得ない用務や事故のため、町外へ旅行又は滞在する人  
③病気、けが、お産などのため、歩くことが非常に困難な人  
④県内の他の市町村へ住所を移し住んでいる人(この場合、現在住んでいる市町村長の証明が必要です。)  
(不在者投票ができる期間)  
12月9日から12月28日までの毎日(土・日を含む)午前8時30分～午後5時までの間  
(不在者投票の方法)  
印鑑をもって選挙管理委員会(役場)へおいでください。

## 高齢者居室整備資金の御案内

- 1.貸付の対象者  
県内において、親族である60歳以上のものと同居し、又は同居しようとする20歳以上の者
- 2.貸付の対象  
現に同居し、又は同居しようとする家屋の高齢者専用居室及び高齢者のための浴室・トイレ等の整備
- 3.貸付限度額 10万円～150万円  
・高齢者専用居室の整備…100万円以下  
・高齢者向けの浴室・トイレ等の整備…50万円以下  
・併せて整備する場合…150万円以下
- 4.貸付利率 年率3%
- 5.償還期間 10年以内(据置き期間なし)
- 6.償還方法 元金均等による年賦又は半年賦償還
- 7.申し込み窓口  
最寄りの農業協同組合(県信用農業協同組合連合会) 県労働金庫の本・支店  
※融資に対する相談・お問合せは、上記金融機関の窓口又は愛媛県各地方局福祉課及び県庁県民福祉部高齢者福祉課へ

## 瀬戸のお嬢さん



中西 信子 さん

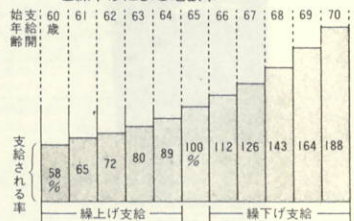
- 地区名 大久
- お生まれは 昭和39年9月15日(乙女座)
- 血液型は O型にとっても近いA型
- 趣味は 映画鑑賞
- お務めは 瀬戸町役場
- 好きな食べ物 シュークリーム、プリン、チョコレート
- 今夢中になっていること 夏に買ったホーキングの本を読むこと。
- 私の自慢だよ ストレスのたまらない楽観的性格
- わが町に一言ノ 自然も人もびのびすこやかな町であってほしい
- をころがしてきて 今年も残すところあとわずか、クリスマスソングを耳にすると妙にあせってしまう今日この頃です。この季節、飲みすぎ、食べすぎに注意して良いお年をお迎え下さい。

## 繰り上げ請求と繰り下げ請求について

老齢基礎年金は60歳から64歳でも年齢に応じて減額された年金を受けることができます。また、66歳以降の希望するときに増額された年金を受けることもできます。

### 繰り上げ請求と繰り下げ請求

▶老齢基礎年金の繰り上げ支給による減額率と繰り下げによる増額率



### ◎繰り上げ請求にご注意◎

- ① 厚生年金保険や共済組合の期間のある人が60歳から受けられる特別支給の年金が受けられません。
- ② 遺族年金を受けている人は65歳まで支給停止されます。
- ③ 寡婦年金を受けている人は受給権がなくなります。
- ④ 繰り上げ請求したあと、障害者や寡婦となったときは障害基礎年金や寡婦年金は受けられません。

## 年金コーナー

## 人権週間に寄せて

(12月4日～10日)

「人権尊重」それには、私たちが豊かな日常生活を営むために、お互いの立場を尊重し、自分の権利ばかりを主張することのないよう心がけたいものです。  
中学校においては、人権啓発活動の一環として中学生入権作文コンテストが行われ、次の方々が入選されました。おめでとうございませう。

○松山地方事務局長賞  
三好 真紀さん 四ツ浜中  
○愛媛県人権擁護委員連合会長賞  
佐々木美紀さん 三机中



四ツ浜中学校より

## 町営住宅入居者募集

### 三机団地(第2種)2戸

- 申込資格
- 町内に住所を有し住んでいる人
  - 現に同居し、又は同居しようとする親族がある人
  - 申込者および同居しようとする親族の過去1年間の所得の合計が公営住宅法で定める収入基準額以下であること(収入基準1ヶ月 100,000円以下)
  - 現在住宅に困っている人
  - 申込者と同程度以上の収入を有する保証人(町内に住んでいる人)2名がある人
- 申込者 三机乙822番地(三机団地)  
種別 第2種公営住宅  
構造 2DK 募集戸数 2戸  
家賃 1ヶ月 10,000円  
申込受付 執務時間中建設課で受付  
2戸入居にしたいので切

## 平成3年度

## 瀬戸町奨学資金 奨学生募集

- 町では平成2年度から独自の奨学資金制度を設けました。  
目的は経済的理由により、修学困難な学生・生徒に対し、学費資金を貸付けることにより、有効な人材の育成と後継者の確保を図ることを目的にしております。
- 出願期限  
平成三年二月二十八日
- 貸付月額(最高限度)  
高校生 一六、〇〇〇円  
高専生 一六、〇〇〇円
- 出願資格  
一、瀬戸町に居住する子女であって高校、大学又は高専に在学する者  
二、学業、人物共にすぐれかつ健康な者  
三、学資金の負担が困難であると認められる者
- 連絡先  
教育委員会に「出願用紙」がありますので記入方法等詳しいことはお問い合わせ下さい。

## 知事への提言ポスト

県では、県民参加の開かれた県政を進めるため、県政に対する建設的な提言を県民から広く求める、「知事への提言ポスト」を実施いたします。

役場受付窓口、提言ポストと提言用紙が用意しておりますので、どしどしご意見を聞かせ下さい。

人々のうごき	(11月末現在)
世帯数	1,282戸
人口	3,347人
男	1,541人
女	1,806人
本籍数	4,345戸
本籍人口	14,328人

平成二年11月分



末長く  
お幸せに

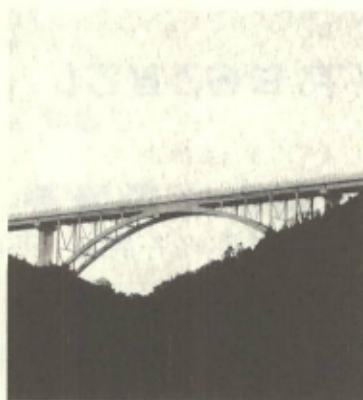


お誕生  
おめでとー



おくやみ

瀬戸の名所  
堀切大橋 ⑨



美しいアーチを描く逆ローゼ橋、橋をくぐり下ると三机湾に。

まごころ銀行だより

編集後記

次の方から指定預託の申し出がありました。紙上から厚くお礼申し上げます。(一) 瀬戸町生活改善グループ(三机すみれグループ)から瀬戸町芸能文化祭パサ一売上金の一部を社会福祉協議会の活動資金に役立てて欲しいと

◎金一〇、〇〇〇円

あつという間に平成2年が終ってしまひそうです。今年も多くの皆さんに協力していただき、広報せとをつくることができました。やっぱり、人との出会いはすばらしいものです。これからも、出会いを大切にしていきます。