



年度開局めざす

制作・衛星放送など

施設整備は63年度から

八幡浜・西宇和の一市五町をエリアとする有線テレビCATVが昭和六十四年度の開局をめざして準備が進められている。

開局のための八西総合情報センター設立準備事務局が一月十一日、八幡浜市役所内に設置され、同市と伊方町からの出向職員と女子臨時職員の計三人が常駐。事業主体となる財団法人を四月までに設立するための諸準備や事務折衝に当る。

八西地域は昭和五十九年十月十五日、通商産業省のニューメディアアコミュニティ構想のモデル地域として指定を受け、準備を進めていたもので、当地域に合った情報システムとしてCATV事業が決定された。

八西CATV計画によるとテレビ電波や放送衛星電波、それに町の話題を流す自主放送番組は伊方町に作られる八西総合情報センター(仮称)に集められ、光ファイバーケーブルで各町に作られるサブセンターへ送られる。サブセンターで増幅、調整された信号

は同軸ケーブルで各家庭に分配され、家庭用テレビで視聴可能となる。
事業内容は県内、県外各四局のテレビ再送信、自主放送

衛星放送、気象情報サービスなどでスタート、将来は文字放送、パソコン通信にまで広がる予定。二万六千五百世帯の加入が目標で総事業費は四十二億三千七百万円。昭和六十三年度から施設整備を行うことになっている。

会、生活の分野へと広範に、また多様化しつつある。情報の進展は、産業の合理化、高度化はもとより地域間の情報格差の見直し、活力ある地域づくりや豊かな地域社会の実現に大きな貢献をするものと期待される。

事業内容

当面は、再送信(TV8波・FM2波)と自主放送(2波)の基本サービスと付加サービスとして、衛星放送(2波)、気象情報サービス(1波)の提供を行うが、順次他サービスの導入を図ることになっている。

(1)基本サービス

家庭用テレビで視聴可能なVHF帯(1~12ch)の内、10チャンネルでサービスを提供します。

- ①再送信
 - 県内波(4チャンネル)・・・NHK総合・NHK教育
テレビ愛媛・南海放送
 - 県外波(4チャンネル)・・・広島ホームテレビ・中国放送
テレビ新広島・広島テレビ
 - FM波(ラジオ)・・・NHK松山・FM愛媛
- ②自主放送
 - 地域情報・・・公共機関からの広報、各種イベントの
(2チャンネル) 中継など独自の自主番組を制作し提供する。

(2)放送型付加サービス

家庭用テレビにホームターミナルを付加するか、または専用受信機を使用することにより受けられるサービスです。

- ①衛星放送
 - 衛星放送第Ⅰ
 - 衛星放送第Ⅱ(総合・教育混合編成番組)
- ②気象情報
 - 気象ロボット、気象衛星ひまわり、河川情報等の各種気象現況データを提供する。

(3)将来必要に応じて拡大していくサービス

- ①文字放送・・・文字多重放送の変換再送信・文字ニュース
- ②有料ソフト放送・・・映画・娯楽・趣味・教養・教育番組等
- ③データ放送・・・ショッピング情報・各種地域情報・案内検索サービス等
- ④データベース・・・気象情報・農業・漁業情報データベース
- ⑤ハウス共同管理システム・・・ハウス内の温度・照明等の遠隔制御
- ⑥中央キャブテンシステム及び外部情報システムとの接続
- ⑦告知放送・・・専用端末を使用する緊急一斉指令システム

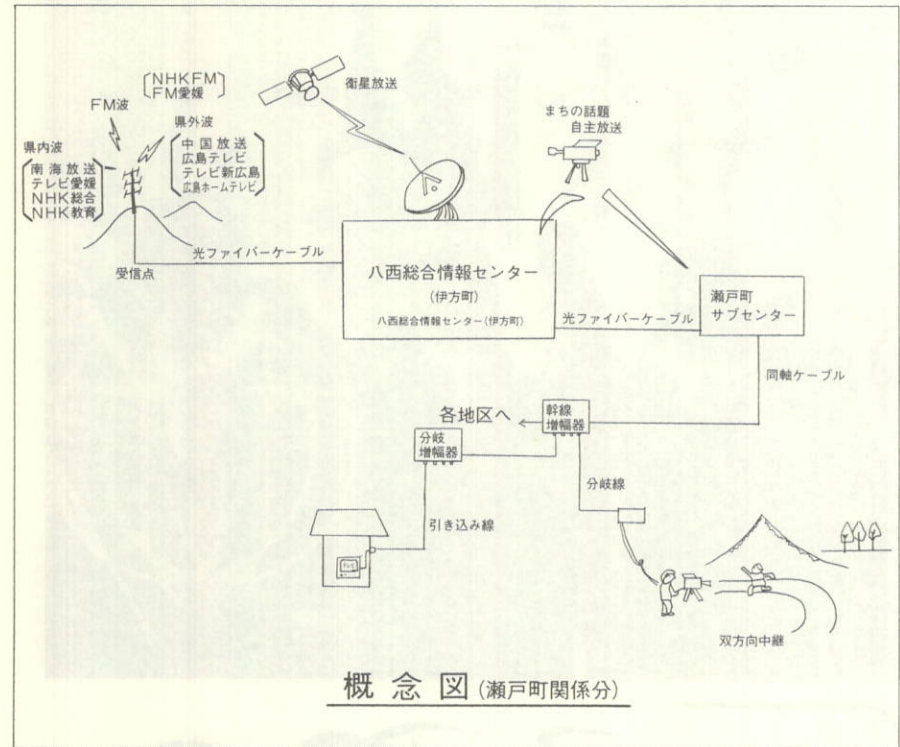


寒いから飛ばせ
ボタラワンパンマン!

塩成保育園黄組さん7人によるサッカーボール。
反則の「ハンド」をすると1回休みの厳しいルールもある。
キーパーの保母さんめがけてシュート!

八西CATV 64

難視聴解消・自主番組



CATV
 コミュニティ・アンテナ・テレビまたはケーブルテレビの略。空中波を使わないで、同軸ケーブルや光ケーブルを使ってテレビ番組を流すシステムで、わが国ではテレビの難視聴解消のために共同のマスターアンテナを立てて電波を受信し、有線で各家庭に分配するために作られた。昭和二十九年、群馬県伊香保町に設けられたのがわが国第一号。
 50チャンネルにものぼる多チャンネル性と双方向化による相互通信が大きな特徴で、新しいコミュニケーション型として注目されている。



農業者の努力が今ここに!

第七回 農産物共進会



農業者の腕を競う果実品評会

農産物生産者の祭典——第七回農産物共進会(主催・愛媛瀬戸町農協)が二月十一日午前八時二十分から農協選果場で行われた。
 会場では宮内伊予柑、ダイヤオレンジ、甘夏、サンフルーツなど農業者の腕を競う果実品評会、農業後継者のもちつき大会などが行われた。ほかに高茂和牛の即売、農機生活用品展示即売、また婦人

部による青空市場、各種相談コーナーなどが設けられ、終日大勢の人でにぎわった。
 農協の調査によるとこの日訪れた方は九百六人とのこと。午後一時三十分から行われた果実品評会の表彰式では、谷本正志氏が「農産物の輸入自由化や価格の低迷など農業を取り巻く環境は厳しいが、農業者の英知を結集して頑張る

う」とあいさつ。続いて来賓としてあいさつに立った阿部町長は「町は今、厳しい状況下にあるが、国道の全線開通など明るいさきも見えてつづつある。みんなが力を合せてこの時期を乗り切ろう」とふるさとを再興を強調した。最後にあいさつに立った中西組合長は「消費者は今、高品質のものを求めている。量より質を目標にしなければならない。農業に活力が生まれるよう頑張りたい」と述べた。

続いて、品評会の入賞者に賞状と記念品が贈られた。品評会の入賞者は次のとおりです。(敬称略)

【品評会結果】

- ★宮内伊予柑の部
 - 金賞 水本宗信(川之浜)
 - 銀賞 清水光明(足成)・小川建太郎(大久)
 - 銅賞 脇中一雄(大久)・藤瀬孝枝(大江)
- ★ダイヤオレンジの部
 - 金賞 上村博康(塩成)
 - 銀賞 久世富士雄(田部)
 - 銅賞 水野須夫(大江)

★サンフルーツの部

- 金賞 松代栄(志津)
- 銀賞 松岡誠司(小島)・伊勢家圭喜(三机)
- 銅賞 菅原長之川(浜)・水野須夫(大江)・西川重一郎(川之浜)・市川運三(三机)

★甘夏の部

- 金賞 西川増二(川之浜)
- 銀賞 上田俊(志津)・浜本アサ子(大久)
- 銅賞 水本博(志津)・松田福夫(大久)・松岡誠司(小島)・山本イチエ(志津)

★その他の部

- 金賞(清見) 山本サダ子(志津)
- 銀賞(ボンカン) 脇中一雄(大久)
- 銅賞(八朔) 田村咲恵(川之浜)
- 々(ボンカン) 五島伊勢雄(大久)

後継者紹介コーナー



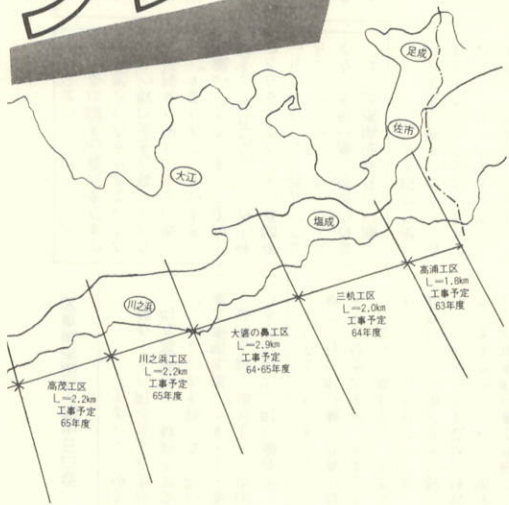
五島伊勢雄(大久)

Uターンして2年。ミカン作り、伊予柑作りに頑張っています。11月から4月まで、三機の選果場周囲の人からよくいわれる。きょう山へ行ったか?



表彰状を受ける松代栄さん

情報 タウン



〔南予用水工事計画〕

南予の二市七町へ農業用水を供給する南予用水のバイパスラインの建設が、六十三年度より本町でも本格化する。現在、高浦地区でバイパスライン建設のための工事用道路が建設中。町内の工事区間は高浦工区をはじめとして、八工区に分割され、順次、用地交渉、工事用道路の建設、バイパスラインの建設が行われる。計画では町内のバイパスライ

◆南予用水工事 63年度から本格化

ンの総延長は十五、直径七百のバイパスの布設と一部は水管橋とトンネル工法がとられる。建設は六十二年度から六十六年度までの五年間が予定されている。

南予用水事業は慢性的な水

不足を解消するため、農林水産省が直轄で昭和四十九年ス



順調に進む工事用道路 (佐市附近)

ターゲット。野村ダムから吉田導水路を経て、宇和島市へ至る

◆新しいゴミ焼却場 完成ま近

新しいゴミ焼却場建設は二月末の試運転に向けて、急ピッチに工事が進められている。この焼却場は神崎にある消防第一分署の国道一九七号頂上線を隔てた山林を造成して建設。一日(八時間)当り五トンのゴミ処理能力をもつ炉が一基設置される。炉の型式は機械化パッチ燃焼式を採用。特徴は炉内へのゴミの定量供給が可能で、負荷を小さくして炉の良好な燃焼を助ける設備や

黒煙発生防止の設備を導入するなど自動化が図られている。今後、二月末からの試運転を経て、平常運転に移される。また隣接して不燃物処理場が建設されており、三月中旬には完成する。

現有施設は昭和四十九年三月に建設、処理能力は一日当り五トンの施設であるが、老朽化が著しく、更にゴミの排出量は年々増加し、その処理に苦慮している現状である。



にぎやかにもちつき (四ツ浜中)

大人への一歩

決意も新たに少年式

少年の日の四日、三机中、四ツ浜中のそれぞれの中学校で少年に社会人の自覚を促せる「少年式」が行われた。

今年、該当する中学二年生は三机中学校が二十七人、四ツ浜中学校が二十三人の合せて五十人。それぞれもちつき大会や意見発表などで思い出に残る式典で少年たちを祝った。

四ツ浜中学校では、午 年生二十三人と来賓、父兄が前九時から対象となる中学二

れに一年生、三年生の在校生

が中学校講堂に出席して行われた。

尾上校長が「今日の良き日を機会として社会の一員としての自覚にめざめ、いかなる試験にも打ち勝つように心身の錬磨に励み、二十一世紀の社会に活躍できる人間に成長されるよう期待する」とあいさつ。

続いて町長が「長き人生にはおもいもよらない障害や荒波がある。これからは避けて通ろうとしても今までのように先生や諸先輩方の力をかりることはできない。夢と誇りをもって、心豊かで住みよいふるさとを築いていただきたい。またみんなの限りないエネルギーを社会に貢献させていただきたい」と励ました。

ひきつづき記念品授与、二年生を代表して牧田啓二君と阿部照美さんが少年の主張を発表した。記念行事として写真撮影、もちつきをして十四歳の決意を新たにしました。



ドライバーにやすらぎを...

メロデーラインに花植栽

国道一九七号頂上線に瀬戸町交通安全母の会(会長上田美知子)の方々の手により、約二〇〇株の花が植栽された。場所は、堀切大橋の東八〇〇の所にある交通安全地蔵尊付近。同会は、これまでも頂上線に、コスモス・チューリップ・かすみ草などの花を植栽して、ドライバーの目を楽にさせてきた。今回、季節的に咲いている花もなくなくなったことから、パンジー・クレ

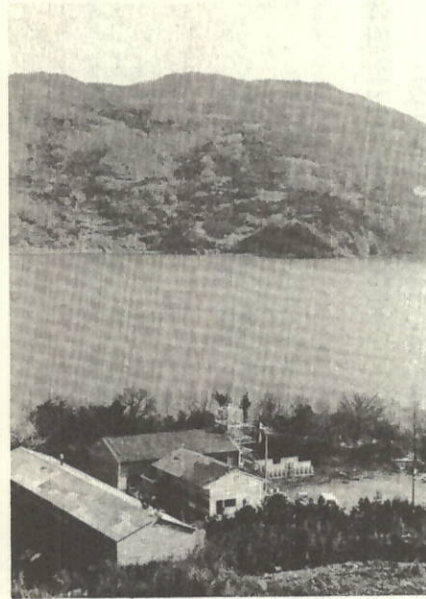
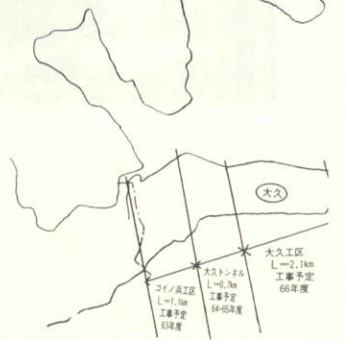
サンセマム・デージーの三種類を植栽。当日は、風が強く肌寒い日であったが、交通安全を祈りながら一株ずつ植えた。ただ、心ない人が花を摘んだり、抜いたりするのが悩みのタネとのこと。

佐田岬メロデーライン全体に花が植えられれば、さらにすばらしいドライブコースとなり、増加している交通事故にも歯止めがかかるのではと思われる。



交通安全を祈りながら一株ずついいねいに (瀬戸町交通安全母の会)

建設 ウインド



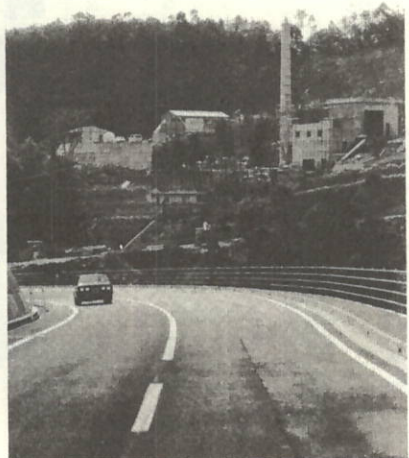
自然の家に変身する旧神崎小学校

瀬戸ふるさと自然の家 ◆“ブリーズハウス” の建設着々

ふるさと体験の場として整備を進めている瀬戸ふるさと自然の家、愛称「ブリーズハウス」の建設が着々と進んでいる。

施設内容は、旧神崎小学校を増改築して調理室や食堂、娯楽室を完備した宿泊施設や研修施設として整備する。姉妹町交流、会社研修、スポーツ合宿などの宿泊や小中学生を対象とした宿泊訓練や臨海学校など利用は多彩。将来は駐車場、キャンプ場、テニスコート、遊歩道などを整備して、施設の有効活用を促進することになっている。この施設は空家の有効利用と整備を促進する国土庁のふるさとC&Cモデル事業に採択されたもので、西南土建㈱が3月中頃の完成をめざしている。

都会では味わえない田舎での生活、研修、郷土料理、スポーツなどを通じて、田舎の良さを知ってもらうことによって、将来的に農村地域への人口定着が容易に促される宿泊研修施設となることが期待される。



メロディーラインの前に姿を現したゴミ焼却場

瀬戸の花嫁便コーナー

花嫁便会員に ホットなニュース

拝啓 毎々格別のご愛顧を賜り、厚くお礼申し上げます。さて、瀬戸の花嫁三月便につきましては、会員の皆様により新鮮で旬の味をお届けするため、例年より少し早目の発送をさせていただきます。今後共、尚一層のお引立てをお願い申し上げます。敬具

※ 既に会員になつていただいている方については、個別で通知済。

● 発送日
昭和六十三年二月二十二日(月)
*ご進物の単品注文も承ります。



花嫁便の発送の様 (漁協前)

ふるさとネットワーク
瀬戸の花嫁便会員募集中!!

愛媛県の瀬戸町から、都会の家庭の食卓へ——きれいな海とおいしい空気が育てた特産品を年三回お届けする、瀬戸の花嫁便。◎お申し込み期限
年中申し込み受付を行っております。

◎会費
年間一五、〇〇〇円
◎詳しくは
愛媛県西宇和郡瀬戸町瀬戸町役場 企画課内
瀬戸の花嫁便協議会事務局
☎〇八九四(五)〇一一一
内線三三一

おたよりコーナー

正木助雄(大分市住吉区)
瀬戸町出身の西川幸千代様のご紹介で瀬戸町を知り、お仲間に入れていただきました。皆様の活気あふれる町づくりに触れさせて頂きいつかは非一度行って見たいと思っております。今年も楽しみにしております。年末の水仙とても良い香りで瀬戸町へ行って見たくまりました。よろしく。

是非瀬戸町にお越し下さい。国道一九七号頂上線も開通し、海・山・家々、風光明媚な瀬戸町。食べ物もおいしい、空気が新鮮。自然豊富な町、活力みなぎる町へ……お越しを待っています。

坂口日出朝(大阪市城東区)

昨年は、色々和田舎の珍しい物を送っていたけど、有難うございました。今年もよろしく願います。都会のジャングルに暮らしていますと、田舎がうらやましく思います。こうしておつきあいさせていただきますと生活にうらおいを感じますとお便りが届きました。

瀬戸の花嫁便協議会では、会員の皆様と瀬戸町をつなぐコミュニケーションラインとして、会員になった日から一年間真心をこめてふるさとの味と香り「旬の花嫁」を年三回送り、あたたかい親戚づきあいをしております。坂口さんのお便りを拝見しながら、真心を受け取っていただいていたと思う中でまだまだ真心を届けなければ……がんばっています。

「棚ぼた」は「棚か履」から「牡丹餅」の省略形

「あいた口に牡丹餅」「寝ていて餅」ともいうように、ひとりでに思いがけない幸運が舞い込むたとえに使われます。春の彼岸に欠かせない牡丹餅は、丸めて赤い小豆餡をまぶした形が、牡丹の花に似ているところから付いた名前とされてきました。牡丹餅は秋の彼岸では、萩の餅、おはぎとも呼ばれます。小豆を粒のまま散らしたところを、咲き乱れた萩の花に見立てたといわれますが、季節に合わせて同じものが呼び名を変えたケースと見るべきでしょう。

また、「牡丹餅の「ぼた」は、ボタボタとふとったさきまからきたとする説もあります。女性性の丸くて大きな顔を「ぼたもち」といったもの、このことと無縁ではなかったようです。「棚から落ちた牡丹餅」ということわざは「棚ぼた」と同じ意味とともに、「その落ちたつづれた形から醜い顔の形容にも用いられました。同じものが全く違ったケースに使われるのもことわざの面白さでしょう。

わが家のアイドル

宝栄福也さんの長女
千代子



さおりちゃん(昭和61年9月27日生)

親戚中のアイドル、'さっこ'です。花が好きで「らんち、らんち」と言っ指さします。4月にお姉ちゃんになります。'さっこ'といっしょにどうぞよろしくネ。
明るい素直な子になってほしい。

— 父 —

小早川吉郎さんの二男
久美子



淳くん(昭和61年8月9日生)

わが家の人気者、淳もそろそろワンパク振りを発揮。いつもお兄ちゃんと元気に遊んでいるヨ。

建設工事入札結果発表

工事名	工事数量	指名業者名	落札業者名	落札金額(円)	工期
町単四ツ浜(川之浜)漁港海岸環境関連工事(分割1号)	排水口 2.0箇所	太陽建設・藤川建設 永井工業・梶原建設	太陽建設(有)	9,200,000	自63.1.13 至63.3.25
62英国補第317号町道大江塩成線道路災害復旧工事	L=18.0m ブロック積 A=59.0m ²	阿部建築・ヤマキ建設 松井建設	松井建設(有)	1,900,000	自63.1.13 至63.3.10
62災46号足成漁港防波堤災害復旧工事	L=4.0m	太陽・若築・堀田 五洋・三島	若築建設(株)	5,300,000	自63.1.22 至63.3.25
町単四ツ浜(川之浜)漁港海岸環境関連工事(分割2号)	浚渫 3,000m ³ 他	太陽・若築・堀田 五洋・三島	太陽建設(有)	3,500,000	自63.1.22 至63.3.25
町単塩成林道舗装工事	L=110m	金亀建設・八幡浜建設 愛媛舗道・西田興産	金亀建設(株)	950,000	自63.1.27 至63.3.25
町単町道舗装修繕工事(分割2号)	川之浜小島線 他	金亀建設・八幡浜建設 愛媛舗道・西田興産	金亀建設(株)	4,000,000	自63.1.27 至63.3.25
分割3号町単瀬戸町ごみ焼却場内舗装工事	舗装工 3,000m ²	金亀建設・八幡浜建設 愛媛舗道・西田興産	金亀建設(株)	8,400,000	自63.1.27 至63.3.15
分割4号町単瀬戸町ごみ焼却場法面保固工事	法面工 モルタル吹付工 A=990m ²	金亀建設・八幡浜建設 愛媛舗道・平和コンクリ	平和コンクリート(株)	5,000,000	自63.1.27 至63.3.15
県単独畑かん施設(水槽)新設工事	水槽 1基 (3.0×3.0×5.0)	梶原建設・藤川建設 太陽建設	太陽建設(有)	3,200,000	自63.1.27 至63.3.25
須賀公園保健休養等関連施設整備工事	あずまや 1棟 案内板 1基 樹目名標 4	南予グリーンサービス ヤシロ農園・横平農園	ヤシロ農園(有)	2,900,000	自63.1.27 至63.3.25

明るく住みよい 地域づくりを目指して



第1分署長
菊池一喜

昭和63年の初春を迎え、はやくも1カ月が過ぎました。今年は暖冬のため各地で、梅の花が早く開花したといわれますが、暖冬のせいでしょうか。八幡浜地区消防署管内の火災出動、救急出動も例年に比べますと少ないようです。

昨年3月1日付で第一分署勤務を命ぜられ2月末日で満1年となります。その間に、国道197号頂上線が開通され、佐田岬半島が観光と産業の発展を、一歩一歩前進して行く光景をまのあたりにみることができました。

私が着任しました時の抱負として、我々消防の仕事は地域住民の生命・財産を守る仕事ですから、地域消防団と第一分署全員が一丸となって明るく住みよい地域づくりを目指す覚悟であると申しましたが、目的は同じでございます。消防の仕事を理解していただくため、又協力をいただくために広報誌で第一分署だよりを年に数回登載していただくことになりました。住民一人ひとりが火災予防に努めて、明るい住みよい瀬戸町を築いていこうではありませんか。

救急ミニ知識



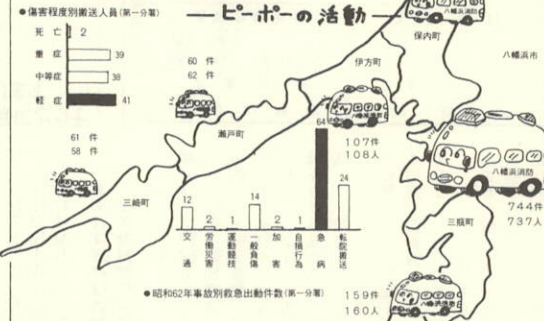
やけどの手当

私たちの日ごろちよとした不注意からやけどをする場合があります。重いやけどをすると、ショックを起こしたり、細菌の感染で命を失うこともありますので正しい応急手当の方法を知っておくことが大切です。

- ① すぐにやけどの部分の水で冷やしましょう。衣服の上から熱湯などをかぶったら、脱がさずに衣服の上から冷やします。
- ② 水ぶくれは、はがさずにそのままにしておきます。
- ③ 早めに医師の手当を受けましょう。

【注意】 みそ・しょう油などを塗ると治療の妨げになりますので絶対に行ってはいけません。

昨年より増加!!



西宇和郡瀬戸町神崎2185-1
TEL (0894) 53-0311

119番!! あなにか通報するとき



- 最初に…火事と救急の区別
● 火事です。 ● 救急です。
- つぎに…住所・氏名
● ○○町○○の○○番地(氏名)です。
- そして…燃えているもの・事故や容態
● 住宅の台所が燃えています。
● 交通事故でけが人が2名います。
- 最後は…目標となるもの
● ○○商店のちようど裏です。

【あわてず落ち着いて119】

119番通報してから消防車や救急車が現場に到着するまでには、時間が必要です。電話をしたからといって、アツという間に来るものではありません。その間、イライラおろおろして、ただ待つだけでなく、消火や応急手当など、勇気ある行動に努めましょう。

サ 消火器 ちっと覗いて下さい。



人々のうごき (1月末現在)	
世帯数	1,306人(-3)
人口	3,499人(-8)
男	1,621人(-3)
女	1,878人(-5)
本籍数	4,400戸(-3)
本籍人口	14,763人(-10)

昭和63年1月分

末長くお幸せに

お誕生おめでと

ゆうちゃんコーナー

「松」も取れ、あつと言う間に早くも2月です。2月、3月は進学・就職など若者の「飛翔」の季節、新しい人生の旅立ちに心より励ましや、お祝いのメッセージを送りたいものです。この様なとき、郵便局の「レタックス」や「くじ付さくらめーる」は大変便利で受取人にも喜ばれます。

◎レタックス(電子郵便)

●お引受けしたメッセージは全国、当日中(一部は翌日午前中)に配達します。配達日の指定もすることができます。

●お祝いの言葉やイラストをそっくりそのまま鮮明に送付します。贈った人の温い真心が紙面いっぱいに広がり素敵なプレゼントになります。

◎「さくらめーる」は2月4日から発売のくじ付はがきです。春を色どる3種類の絵入りはがきと無地の4種類があります。

●入学・卒業・就職・転勤等、お知らせしたいことなど、はがきによるコミュニケーションはいかがでしょう。

●くじの抽せん日は…5月8日印に行われます。次の賞品が当たります。

A賞…オートフォーカス一眼レフカメラ

B賞…ワールドゆうパック

C賞…小型切手シート

お
く
や
み

年金コーナー

老齢年金の支払月 が変わります。

今まで国民年金の老齢年金は、年四回支払われていましたが、六十二年二月から二月ごと(年六回の支払い)となりました。

支払月の変更によって一回に受ける額は、三ヵ月分から二ヵ月分へと少なくなります。偶数月ごとに年六回の支払いで合計十二ヵ月分を受け取りますので、年額は今までと変わりません。

等によって、毎月保険料の納め忘れがないようにしましょう。

●四月から国民年金の保険料が変わります

国民年金の保険料は、これまでの月額七千四百円が、六十二年四月から三百四引き上げられて月額七千七百円になります。

皆さんの納めた保険料は、将来の老齢年金を受けるためのものであると同時に、年金制度を運営するための大切な財源となっています。

年金を受けるには、保険料を納めなくてはなりません。没場からお届けした納付書

年金の種類	支払月
老齢年金	2・4・6・8・10・12
障害・母子・準母子年金 遺児・寡婦	3・6・9・12
通算老齢年金	2・5・8・11
老齢福祉年金	4・8・12
老齢基礎年金	} 2・5・8・11
障害基礎年金	
遺族基礎年金	

交通事故のご相談はお気軽にどうぞ 無料でご相談に応じております

午前9時半～午後4時40分(平日)
土曜日は正午まで(第2・第3土曜日は休みです)
◎専門の相談員が親身になってご相談に応じます
◎弁護士相談日/毎週水曜日/午後1時～4時

(社)日本損害保険協会
松山自動車保険請求相談センター

☎0899-45-2335(直通)

*電話のご相談もお受けします。