

広報

# いかた

-Ikata-



NO.254

九町小学校卒業式  
特集 九町小学校閉校記念式典  
青芳人形に思いをよせて



[今月の表紙]

# 九町小学校卒業式

3月24日、九町小学校の卒業生9名は元気に登校し、卒業の日を迎えました。学校の統合により、最後の卒業生となりましたが、在校生、保護者に見送られながら新たな一歩を踏み出しました。九町小学校の校訓「生き生き にこにこ こつこつ」を大切に中学校での活躍を応援しています。

## 目次 - CONTENTS -

- |                             |                            |
|-----------------------------|----------------------------|
| 3 九町小学校閉校記念式典               | 25 人権学習シリーズ / 広報文芸         |
| 5 青芳人形に思いをよせて               | 26 佐田岬半島ミュージアムだより          |
| 6 フォトリポート                   | 27 三崎高校だより / 伊方スポーツセンターだより |
| 9 町からのお知らせ                  | 28 教育ニュース                  |
| 17 新規採用職員及び人事異動             | 30 健康ひろば                   |
| 18 転入先生、こんにちは！              | 31 子育てナビ                   |
| 20 令和8年度 一般会計予算             | 32 図書館だより                  |
| 23 暮らしのカレンダー                | 33 地域おこし協力隊通信              |
| 24 相談事業 / 年金ひろば / 伊方町クリーン情報 | 34 今月のあの人この人               |

# 生き生き ににに こつこつ



## 九町小学校閉校記念式典

令和8年3月25日に伊方町立九町小学校の閉校記念式典が行われました。

明治10年に工調小学校として開校し、当時の児童は74名でした。

昭和22年には549名の児童が在籍し、同年に九町小学校と改称しました。

九町地域の中心にある九町小学校には、校庭の周りにはたくさんさんの桜の木があり、桜が散る頃はピンク色のじゅうたんができるほどです。

148年の長い歴史のなか、これまで5千人を超える児童が九町小学校で学び、卒業していきましました。

令和7年に児童数は22名となり、令和8年3月31日に伊方町立九町小学校の歴史に幕を閉じました。閉校記念式典では、これまで学校を温かく支えて

くださいました主催者や来賓、学校長などによる挨拶があり、最後の日に立ち会おうと参加された地域の方、先生方、関係者の方、卒業生など、みんなで九町小学校の校歌を歌いました。148年間、ありがとうございました。





## 閉校によせて

閉校にあたり、児童・先生・保護者の皆さんにそれぞれの思いを綴っていただきました。  
 (児童の学年は、令和8年3月現在のものです。)

校長 田原 久嗣



明治10年に開校して以来、148年の輝かしい歴史と伝統を築き、社会で幅広く活躍する多くの卒業生を送り出した九町小学校も、時代の趨勢により閉校となりました。最後の1年間は、保護者や地域の皆様と力を合わせ、楽しみながら様々な閉校記念行事に取り組み、たくさんの方の思い出ができました。子どもたちには、新しい学校に行っても、校訓である「生き生き」にここに「こころ」を胸に、何事にも全力で頑張ってもらいます。  
 最後に、これまで九町小学校を支えていただいた全ての皆様に心より感謝申し上げます。ありがとうございます。

PTA会長 大田 慎治



地域の皆さまには、これまで本当に温かく子どもたちを見守っていただき、心より感謝申し上げます。  
 登下校の見守りや日々の声かけ、行事へのご協力など、さまざまな場面で支えていただいたことは、子どもたちにとって大きな安心と励みになっておりました。  
 この学校は、地域の皆さまとともに歩んできた学校であったと、改めて感じております。これからも変わらぬ温かさで、子どもたちを見守っていただけますと幸いです。

1年 上田 樹さん



がっこうのじゅぎょうで、はじめていもほりをしました。土をほるとトカゲのしっぽがでてきてびっくりしました。ほったいもでむしパンやカリカリポテトをつくりました。  
 いかたしようがっこうにいったら、九九やひっさんかんじもべんきょうしたいです。

6年 竹本 莉乙さん



私の九町小学校の思い出は、ワクワクサマースクールです。みんなでバーベキューをしたり遊んだりしたのが楽しかったです。中学校では、国語を頑張ります。国語をきちんと学んで読解力や表現力をつけたいです。

## 九町小学校の歴史

- 明治10年 工調小学校が開校
  - 明治40年 新校舎(186坪)と屋外体操場ができる
  - 大正15年 新校舎(698坪)屋外体操場(1512坪)ができる
  - 昭和22年 九町小学校と改称される
  - 31年 炊事場増築、電話架設される
  - 43年 体育館が落成する
  - 45年 プールが新設される
  - 52年 百周年記念事業
  - 53年 創立百周年記念式典を開催する
  - 平成4年 新校舎が落成し、ピアノ、校旗他寄付を受ける
  - 5年 新体育館落成し、記念学芸会を行う
  - 22年 複式学級が2学級となる
  - 23年 特別支援学級が設置される
  - 27年 二見小学校と統合する
  - 28年 寄贈ピアノ等新校歌のお披露目会が開かれる
  - 令和7年 伊方小九町小の統合調印式を行う
- 数々のスポーツ大会で優勝  
 (陸上大会・バスケットボール大会・サッカー大会)

\*九町小学校を卒業され教職員となられた大橋周平先生からの言葉  
 九町小学校での6年間のおかげで私は教師という職に憧れました。そして今は教師となり子どもたちと一緒に成長しています。九町小学校の校訓「生き生き」に「こころ」を胸にこれからも頑張っていきたいと思います。

# 青芳人形

## に思いをよせて

現在、佐田岬半島ミュージアムで九町出身の砥部焼陶芸作家、森元青芳さん（1928―2013）の作品展、「青芳人形展 掌と空のあいだに―青芳人形、はじめての里帰り―」展が開催されています（5月10日まで）。そこで、青芳さんのご子息、森元志郎さんにお話をうかがいました。

森元志郎さんは青芳さんが1962年に砥部に開設した青芳窯で活動されています。志郎さんによれば、青芳さんは小さい頃から絵が好きだったそうです。しかし終戦直後、絵画を職業にするのは大変だったこともあり、絵を活かせる産業として同じ県内の砥部焼を選び、修行の後、窯元として独立しました。絵は描けませんでしたが、自分が昭和3年3月3日のひな祭りの日に生まれたこともあり、焼物で人形を作るようになったそうです。

青芳さんは「青芳人形を通しての皆さまとの出会いを大切にし、自分の生涯の道として精進に励んでいきたいと念じます」というメッセージを書き残されています。青芳さんが遺された人形とメッセージ、ぜひ佐田岬半島ミュージアムに会いに来てください。



佐田岬半島ミュージアムで九町出身の森元青芳展が開催中

### 青芳人形展 掌と空のあいだに

2026年2月14日(土)から5月10日(日)まで  
※入場無料

現在、ひな人形から五月人形に入れ替え展示しております。お近くにお越しの際はお立ち寄りください。

展示室にある左のポスターに青芳さんへメッセージを書いていただくと幸いです。



### 3/8 伊方土曜チャレンジスクール

地域ぐるみで子どもたちを育む、伊方土曜チャレンジスクールの一環として、町民会館で親子料理教室を開催しました。METAFISH PROJECT～甦れ魚たち～代表の高岳公美子さんを講師に招き、町内小・中学生と保護者、8名が参加しました。

参加者の皆さんは伊方町の漁業や伊方町で獲れる魚について学んだあと、一人1匹ずつ、3枚おろしにしてパスタを作りました。参加した子どもたちは慣れない包丁に悪戦苦闘しながらも、楽しみながら調理をしていました。



### 3/9 令和7年度佐田岬いいものセレクション認定証交付式を開催しました

佐田岬いいものセレクション認定証交付式を開催しました。新たに2商品が佐田岬いいものセレクションとして認定されました。これらの認定品は、町内はもとより、町外・県外の市場へ向けて販路拡大を目指してPR活動を行います。

認定第5号 「じゃこカツ」 株式会社クリエイト伊方

認定第6号 「魚ギョっとつまったブイヤベース」

METAFISH PROJECT ～甦れ魚たち～



### 3/11 伊方町キッチンカー協会と連携協定を締結しました

地域産業の発展及び地域経済の活性化並びに緊急災害時の対応力強化に資することを目的に設立された「伊方町キッチンカー協会」と連携協定を締結しました。

当協会の会員は、災害発生時に町の協力要請に基づき、避難所で炊き出し支援を行います。また平常時は、町内外での通常営業に加えて、お祭りやイベントにも参加し、伊方町の活性化に貢献します。



### 3/19 「岬の移ろい」写真展 開催中

写真家の二瓶さんは、地域おこし協力隊として伊方町で1年6ヶ月活動されています。

今まで撮影された写真の中から伊方町の四季等、佐田岬半島ミュージアムに展示しています。

また、お越しいただいた方々に、展示している写真等を用いたポストカードを用意しています。ご自由にお持ち帰りください。





### 3/21 御所ヶ浜海岸清掃

瀬戸の御所ヶ浜の海岸清掃が行われました。日本財団・瀬戸内オーシャンズXが3年間の計画でやっているもので、令和7年度は2年目となり、瀬戸中学校の生徒も参加しました。以前に比べ海岸はきれいにはなっていますが、今後の継続には、定期的な清掃と人手が必要となります。地域の住民では手が足りていない状態です。どこの地域も同じですが、人が捨てたゴミが原因です。一人ひとりが気を付けなければいけないと感じました。



### 3/21 伊方町二見亀ヶ池温泉 フードフェス開催

亀ヶ池温泉で「伊方町二見亀ヶ池温泉フードフェス」が開催されました。当日は天候にも恵まれ、地元住民や観光客など多くの来場者で賑わいました。もちまき・お菓子まきや餅つきパフォーマンスなど多彩な催しが行われ、地元グルメを提供するキッチンカーや屋台も多数出店し、家族連れにも人気を集めました。また、伊方堂々太鼓がオープニングを飾り、伊方と保内のダンスチームによるパフォーマンスも行われ、会場を盛り上げました。



### 4/1 地域活性化起業人として 萬條智哉さんが着任しました

4月1日付で、総務省の「地域活性化起業人」制度を活用し、四国電力株式会社から萬條智哉（まんじょう ともや）さんが着任されました。地域活性化起業人制度とは、民間企業の社員がそのノウハウや知見を活かし、地方自治体において地域課題の解決にあたるものです。今回着任した萬條さんは、四国電力での事業開発業務等の経験を活かし、総合政策課まちづくり・DX政策係にて、民間企業との連携や企業誘致など、町の活性化や地域振興を目的とした取り組みを進めていきます。



### 4/1 伊方町消防団長の辞令交付について

4月1日付で伊方町消防団長として門田 尊光氏が辞令を拝命されました。門田団長はこれまで長年にわたり、消防団活動に尽力され、地域防災の向上に大きく貢献されてきました。豊富な経験と卓越した指導力をもとに、さらなる組織の強化と、団員の育成に尽力されることが期待されます。

4/4

## 『ねんてん先生と巡る佐田岬半島 吟行の旅』 ～満開の山桜を訪ねて～

伊方町九町出身の俳人・坪内 稔典先生をお招きして『ねんてん先生と巡る佐田岬半島 吟行の旅』～満開の山桜を訪ねて～を開催しました。

当日は、県内外からの参加者約30名が佐田岬半島の山桜を見学しました。

中井教育長がガイドを務め、地元民だからこそ知る“山桜絶景スポット”を巡りました。参加者のみなさんは時折歓声を上げながら、半島の山桜の魅力を発見しました。

午後からは、先生の母校である「九町小学校」へ移動し、先生の進行で句会が行われました。

さくらさくら 半島は今 がいな風  
ねんてん

佐田岬半島に咲く山桜を堪能し、“佐田岬半島の春”を満喫する吟行となりました。



4/5

## 「九町小、あのころの話をしよう。」 — ねんてんさんと語る、思い出座談会 —

惜しまれながらも今年3月31日に閉校を迎えた旧九町小学校ランチルームで、九町小学校の思い出を語り合うイベント『「九町小、あのころの話をしよう。」—ねんてんさんと語る、思い出座談会—』を開催し、約20名の参加者が思い出を語り合いました。

イベントでは、学校沿革紹介の後、ねんてん先生の進行で座談会を行いました。

また、当日は九町銘菓のタルトなどが振る舞われ、おやつを片手に“あのころの話”に花を咲かせていました。

閉校してしまい、静かになっていた母校の校舎に再び卒業生が集い、楽しげな声が響く光景を見て、先生は涙を浮かべながら、みなさんの思い出に耳を傾けておられました。



## 「第9回はなはな祭り」開催のお知らせ

時 5月16日(土) 雨天決行

荒天の場合：花火のみ5月17に順延  
9時50分～

所 佐田岬はなはな

内 今年も佐田岬はなはなで「第9回はなはな祭り」を開催します。会場では、魚のつかみ取りやグルメブースなど多数出店、フィナーレに大迫力の海上打ち上げ花火など、盛りだくさんの内容で開催予定です。  
※一部内容が変更する場合がございますので予めご了承ください。

問 はなはな祭り実行委員会 (TEL 0120-133-004)  
伊方町観光商工課 (TEL 0894-38-2657)  
詳細は佐田岬はなはなホームページをご参照ください。



## 「きららまつり」開催のお知らせ

時 5月24日(日) 雨天決行

9時20分～

所 道の駅 伊方きらら館

内 道の駅 伊方きらら館で「第29回きららまつり」を開催します。もちまきやきららライブ、その他にも地元特産品販売、eスポーツ大会などを開催予定です。  
※一部内容が変更する場合がございますので予めご了承ください。

申 道の駅 伊方きらら館 (TEL 0894-39-0230)  
伊方町観光商工課 (TEL 0894-38-2657)  
詳細は伊方町ホームページをご参照ください。



# IKATA Information

町からのお知らせ

## 体験プログラム利用促進キャンペーン実施中!

時 令和8年4月～令和9年3月  
※予算の上限に達し次第終了

所 町内各地

内 町内の豊かな自然や歴史文化を活用したさまざまな体験プログラムを楽しんでみませんか?  
現在、町内各地で実施している体験プログラムの利用促進キャンペーン実施中!  
期間中、利用料金補助(補助額1/2、上限500円または1,000円)のほか、何度でも利用可能。  
坐禅体験や藍染体験などが対象となっています。  
この機会にぜひご利用ください!  
また、体験プログラム実施事業者も募集していますので、詳細は、観光商工課へお問い合わせください。

問 伊方町観光商工課  
(TEL 0894-38-2657)  
詳細は伊方町ホームページを参照ください。



## 佐田岬半島 音の集い はまゆう合唱団50周年記念企画

時 5月24日(日)  
14時00分開演  
(13時30分開場)

所 三崎小中体育館

¥ 入場無料

参加団体  
はまゆう合唱団  
三崎高校吹奏楽部  
松山東高校吹奏楽部  
伊方ジュニアウインドアンサンブル  
主催者 はまゆう合唱団



## 自動車税の納期内納付について

### 自動車税の納期限は、6月1日(月)です。

内 クレジットカード、スマートフォン決済アプリ（一部を除く）での納付が可能になっています。そのほか、コンビニや金融機関、郵便局でも納めることができます。（納税通知書は5月中旬頃送付予定）  
自動車税は車検を受けるときに納付すればよいというものではありません。必ず納期内にお忘れのないよう納付してください。

#### ■納付できる場所

コンビニエンスストア、金融機関、郵便局、県地方局、支局

■南予地方局八幡浜支局税務室  
TEL 0894-22-4111  
【内線231、232、241】



## 伊方町地域活性化事業補助金（イベント補助金）について

内 伊方町では、町おこしの機運を醸成するとともに地域経済の活性化を推進し、住みよい地域づくりを目的として地域イベントを行う団体に対して、予算の範囲内で補助金を交付しています。補助金の申請を希望する団体は、事業実施の3カ月前までに事業計画書をご提出ください。



申 問 観光商工課 観光商工係  
TEL 38-2657

詳細は伊方町ホームページ（伊方町地域活性化補助金）を参照ください。



## 町営住宅入居者募集

### ◆申込期限

5月8日(金) 17:00まで

### ◆入居資格

収入基準や地方税等公共料金の滞納がないこと等の基準を満たす必要がありますので、詳しくはお問い合わせください。

### ◆その他

- ・修繕期間が必要な未修繕物件も含まれます。
- ・申込み多数の場合は抽選となります。
- ・詳しくはお問い合わせください。

問 建設課 建設管理係 TEL 38-2656

番号	団地名	場所	募集戸数	間取り	月額家賃（※1）	建築年度
①	赤崎荘	湊浦	1戸	3DK	12,800円～19,000円	昭和53年
②	久木尾団地	湊浦	1戸	3DK	14,500円～19,200円	昭和55年
③	湊団地	湊浦	4戸	3DK	21,900円～34,500円	平成6年
④	畑団地	九町	1戸	3DK	23,300円～34,700円	平成14年
⑤	沖の城団地	九町	1戸	3DK	19,600円～29,200円	平成4年
⑥	三机団地	三机	8戸	2DK	14,100円～22,300円	平成1年
⑦	上倉団地	上倉	3戸	3DK	6,600円～9,800円	昭和58年
⑧	砂田団地	二名津	4戸	3DK	12,300円～18,400円	昭和61年
⑨	西部団地	串	1戸	3DK	15,100円～22,500円	平成5年
⑩	塩成振住宅	塩成	1戸	2DK	10,000円	昭和59年
⑪	二名津向住宅	二名津	2戸	2DK 2LDK	7,000円 13,000円	昭和60年
⑫	内の浦住宅	串	1戸	4K	13,000円	昭和54年

※1 ①～⑨の家賃は所得に応じた額になります。⑩～⑫の家賃は定額です。

※2 エレベーターはありません。

## 伊方町キッチンカー導入支援事業費補助金について

- 内**・新たに「キッチンカー」を導入して飲食事業を実施する方を募集します。
- ・災害時には避難所で炊き出し等を行っていただくことで、避難所の環境改善（あたたかい食事の提供）に取り組めます。
  - ・申請にあたっては、本事業の趣旨に合致しているかどうかを確認するため、**5月29日(金)**までに必ず事前相談をお願いいたします。（下記お問合せ先）



補助対象経費	①車両購入・改修費 車両の購入や車内で食品の調理加工、保管、販売等を行うための改修に要する費用 ②機械設備費 車内で食品の調理加工、保管、販売等を行うために必要な機械装置・器具備品、その他付帯する費用
補助率	10分の9以内
補助限度額	1台につき600万円
対象者	①伊方町内に店舗、事業所を有する事業者、または伊方町内に住所を有するもので <b>本事業を契機としてキッチンカーによる飲食店事業を実施する者。</b> ②キッチンカーを導入後、6年以上当該事業を継続する意思があること。 ③ <b>災害時に指定避難所等において食事提供を実施すること。</b> ④食品衛生法（昭和22年法律第233号）に基づくキッチンカーによる <b>飲食販売に必要な許可を取得し、令和8年度内に営業すること。</b> ⑤ <b>令和9年度以降は、導入したキッチンカーを活用し、週1回以上、町内で年間50回程度の営業を行うこと。</b> ⑥町税等の滞納がないこと。 ⑦補助対象事業に要する経費に対して、国又は県、その他の団体等から補助金等の交付を受けていないこと。 ⑧伊方町暴力団排除条例（平成23年伊方町条例第20号）第2条第3号の暴力団員等でない者。

問 総合政策課 まちづくり・DX政策係 TEL 38-2659

## 児遊館からのお知らせ

## 工作教室 開催します

- 時** 5月16日(土) 14:00~16:00  
**所** 児遊館  
**定** 20名

描いた絵やお気に入りの絵をはりつけてオリジナル巾着をつくりませんか。



できあがり

## 個人情報保護制度・情報公開制度 運用状況

### ●個人情報保護制度運用状況

個人情報保護制度は、町が保有する公文書に記録されている自己に関する個人情報の開示の請求に応じて公開（閲覧、写しの交付）するもので、令和7年度の運用状況をお知らせします。

請求件数	全部公開	部分公開	非公開
0	0	0	0

### ●情報公開制度運用状況

情報公開制度は、町が保有する情報（公文書）を町民の皆さんの請求に応じて公開（閲覧、写しの交付）するもので、令和7年度の運用状況をお知らせします。

請求件数	全部公開	部分公開	非公開
5	1	2	2



## 町民グランドコンテナハウス設置工事に6,872万8千円 3月定例議会の報告について

令和7年度伊方町一般会計補正予算（第10号）が3月定例会で承認されました。

今回の補正予算額は4億610万6千円の減額で、累計120億9,730万4千円となりました。各事業費等の精算見込みによる減額のほか、町債管理基金積立金、庁用自動車購入基金積立金、キッチンカー導入支援事業補助金、水道事業会計への補助金、災害用資機材整備事業、町民グランドコンテナハウス設置工事などの経費が盛り込まれています。

### 一般会計補正予算（第10号）の主な事業

科目	事業内容	予算額
総務費	町債管理基金積立金	1,792万5千円
	庁用自動車購入基金積立金	608万4千円
	キッチンカー導入支援事業補助金	600万円
衛生費	水道事業会計への補助金	1億3,248万円
消防費	災害用資機材整備事業	2,030万3千円
教育費	町民グランドコンテナハウス設置工事	6,872万8千円

## 75歳になられる方へ 後期高齢者医療制度のお知らせ

後期高齢者医療制度とは、75歳以上の人（65歳以上で一定の障害のある人を含む）を対象とする医療保険制度です。75歳の誕生日を迎えた方は、75歳の誕生日当日から、後期高齢者医療制度に加入することになります。後期高齢者医療制度に加入すると、それまで加入していた国民健康保険や被用者保険（健康保険や共済保険）を脱退することになります。

※制度加入前日に会社の健康保険などに加入されていた方は、制度加入後、それまで加入していた健康保険等の資格喪失の手続きをしてください。また、その被扶養者だった方は国民健康保険などに別途加入手続きが必要な場合があります。



### ○対象者

- 75歳以上の人  
75歳の誕生日から被保険者となります。加入手続きは不要です。
- 65歳以上75歳未満の人で一定の障害があり、申請により愛媛県広域連合の認定を受けた人

### ○保険料について

後期高齢者医療制度では、被保険者一人ひとりが所得に応じた保険料を負担することになります。

### ○保険料の納付方法

保険料は、通常年金から天引き（特別徴収）されます。ただし、新しく後期高齢者医療制度に加入された方は、すぐには特別徴収（年金天引き）にはならず、普通徴収（口座振替又は納付書払い）となります。

※国民健康保険税を口座振替で納付していた場合でも、制度が異なるため口座振替情報の引継ぎができません。引き続き口座振替を希望される場合には、再度口座振替の登録が必要です。

問町民課 医療対策係 TEL 0894-38-2653

## 保健福祉課からのお知らせ

伊方町は、結婚、妊娠、出産、子育てを望む方が経済的な理由で諦めることなく希望を叶えられ、安心して結婚・妊娠・出産・子育てができる環境づくりを進めるため、愛媛県と連携して様々な支援により町民のみなさんを応援します。開始に向けて準備を進めている事業については、町HPなどで随時お知らせします。

問 保健福祉課 こども・子育て政策係 TEL 38-0217

### 令和8年度スタート!! 『遠距離出産安心サポート事業』

安心・安全に出産ができるよう、産婦人科等に近接する対象施設（ホテル、ウィークリーマンション等）での宿泊費用を補助します。

◆補助限度額 10万円（妊婦及び付添人）※10万円を超えた場合は実費

◆補助対象となる宿泊期間 出産予定日の前日から起算して30日前から妊婦の出産後の退院日まで



### 県・市町連携事業 『伊方町人口減少対策総合支援事業補助金』

#### (1) 出産世帯応援補助金

- ・育児用品、時短家電若しくは省エネ家電を購入することを誓約する必要があります。  
両親ともに35歳以下 10万円 左記以外の方 9万円

#### (2) 出産世帯奨学金返還支援補助金

- ・お父さん、お母さんが自分たちで返還している奨学金 1人当たり 最大 20万円 1世帯 最大 40万円

#### (3) 多子世帯リフォーム等支援事業補助金

- ・住宅リフォーム費用、引越費用  
出産したお子さんを含めて18歳未満のお子さんが2人の場合は最大 20万円、3人以上場合は最大 30万円

#### (4) 出産子育て交通費助成金

- ・不妊等の治療や妊産婦健診、子ども（0～6歳（未就学児））の通院に係る交通費 1人当たり 最大 20万円

#### (5) U I J ターン保育士支援補助金 最大 20万円

- ・愛媛県外からの転入や新卒で伊方町内に居住し、町内の保育所に新たに勤務する保育士さんの引越費用、不動産契約仲介料、家賃、共益費、生活用品 1人あたり 最大 20万円

#### (6) 結婚新生活支援補助金（所得要件緩和、時短家電及び省エネ家電購入）（29歳以下の新婚世帯）

- ・住宅購入費、リフォーム費用、家賃、敷金、礼金、共益費、仲介手数料、引越費用  
世帯所得：500万円以上660万円未満 一世帯あたり：最大 20万円
- ・時短・省エネ家電購入費 世帯所得660万円未満 一世帯あたり 最大 20万円



### 令和8年度 結婚新生活支援補助金

#### ◆補助対象世帯

39歳以下で世帯所得500万円未満

#### ◆対象期間

令和7年4月1日～令和8年3月31日に支払った経費



- ①住宅取得費（新築、購入）
- ②住宅リフォーム費
- ③住宅賃借費  
（賃料、敷金、礼金、共益費、仲介手数料）
- ④引越し費用  
（引越し業者または運搬業者に支払った費用）

#### ◆補助限度額

ご夫婦お二人の年齢

29歳以下の世帯 60万円

30歳以上39歳以下の世帯 30万円

#### ◆その他

申請前に、まずはお相談ください。

### 出産祝い金等支給事業

#### ◆支給内容

- ①出産祝い金（第1子から）
  - ・両親ともに35歳以下 20万円  
（現金10万円、サダpay10万円）
  - ・両親のいずれかが36歳以上 21万円  
（現金11万円、サダpay10万円）
- ②誕生日祝い金（第2子以降）  
1歳から6歳の誕生日まで
  - ・第2子 各5万円（現金3万円、サダpay2万円）
  - ・第3子以降 各10万円（現金6万円、サダpay4万円）
- ③就学祝い金（第2子以降）
  - ・第2子 各5万円（現金3万円、サダpay2万円）
  - ・第3子以降 各10万円（現金6万円、サダpay4万円）

#### ◆上記出産世帯応援補助金との合算時の支給合計

- ①第1子 30万円（現金20万円、サダpay10万円）
- ②第2子 65万円（現金41万円、サダpay24万円）
- ③第3子以降 100万円（現金62万円、サダpay38万円）



## 伊方発電所の状況

### ① 運転状況について（令和8年3月末日時点）

- 伊方1号機（廃止措置）
- 伊方2号機（廃止措置）
- 伊方3号機（定格電気出力89万キロワット）  
定格熱出力一定運転中



### ② 地震の発生について

3月16日5時25分頃、伊方発電所において、最大4ガルの地震を感知しましたが、伊方発電所1、2、3号機に異常はありませんでした。

## 新たな防災気象情報の運用について ～気象警報などが令和8年5月下旬（予定）より大きく変わります～

新たな防災気象情報では、避難行動に対応した5段階の警戒レベルに整合させ、大雨などの災害発生の危険度の高まりに応じて各情報を発表します。情報名称に警戒レベルの数字を付記するなど、町が発令する避難指示等の避難情報や住民がとるべき避難行動との関係が分かりやすくなります。レベル3警報やレベル4危険警報が発表されたら、町からの避難指示等に十分留意し、危険度が高まった地域が地図で表示される「キキクル」などを参照して、危険な場所にいる方は早めの避難を心がけてください。

運用開始は令和8年5月下旬を予定しています。



	河川氾濫 1級河川などの大河川の氾濫	大雨 低地の浸水や大河川以外の氾濫	土砂災害 急傾斜地のかけ崩れや土石流	高潮 海水面の上昇や波の打上げによる浸水	(警戒レベルごとの)住民がとるべき行動
<b>警戒レベル5相当</b>	レベル5 氾濫特別警報	レベル5 大雨特別警報	レベル5 土砂災害特別警報	レベル5 高潮特別警報	命の危険 直ちに安全確保！
----- <警戒レベル4までに危険な場所から かならず避難！> -----					
<b>警戒レベル4相当</b>	レベル4 氾濫危険警報	レベル4 大雨危険警報	レベル4 土砂災害危険警報	レベル4 高潮危険警報	危険な場所から全員避難
<b>警戒レベル3相当</b>	レベル3 氾濫警報	レベル3 大雨警報	レベル3 土砂災害警報	レベル3 高潮警報	避難に時間を要する人は早めに避難、避難の準備など
<b>警戒レベル2</b>	レベル2 氾濫注意報	レベル2 大雨注意報	レベル2 土砂災害注意報	レベル2 高潮注意報	避難行動を確認（避難場所や避難ルート、避難のタイミングなど）
<b>警戒レベル1</b>	早期注意情報				災害への心構えを高める

詳しくは気象庁ホームページをご覧ください。

[https://www.jma.go.jp/jma/press/2512/16a/20251216\\_taikeiseiri.html](https://www.jma.go.jp/jma/press/2512/16a/20251216_taikeiseiri.html)

問 松山地方気象台 TEL (089) 941-6293

気象庁ホームページ



## 令和8年経済センサス-活動調査にご協力ください

内 経済センサス-活動調査は、令和8年6月1日現在、工場や個人事務所などを含む全国すべての事業所・企業を対象として5年に1度実施される重要な統計調査です。

4月にインターネット回答のなかった事業所に、調査員が調査書類の配布を行いますので、インターネット・郵送・調査員への提出のいずれかの方法で期限までにご回答をお願いいたします。

調査へのご理解・ご協力のほどよろしくお願いいたします。

※調査員は身分を証明する「調査員証」を携帯しています。調査員をよそおった不審な訪問者や、不審な電話・電子メールなどにご注意ください。

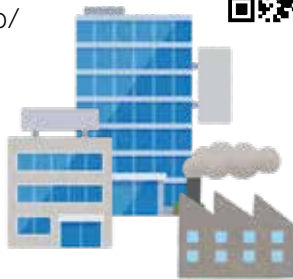
調査についての詳細は、キャンペーンサイトをご覧ください。

<https://www.e-census2026.go.jp/>



### 問伊方町役場

総務課 TEL 38-0211 (代表)  
TEL 38-2655 (課直通)  
瀬戸支所 TEL 52-0111  
三崎支所 TEL 54-1111



## 5月31日は「世界禁煙デー」です！ 【令和8年（2026年）のテーマ】 その魅力の正体を暴くー ニコチンとたばこ依存症への対策



内 喫煙は、がん、循環器疾患などの生活習慣病の危険因子であり、喫煙者だけでなく、周りの非喫煙者にも影響を及ぼします。健康づくりをすすめるうえで、たばこ対策は重要な課題となっており、世界保健機関（WHO）は毎年5月31日を「世界禁煙デー」としてしています。

世界では、少なくとも4千万人の13～15歳の児童・青少年が、少なくとも1種類のたばこ製品を使用しているとのデータが報告されています。日本では、成人年齢の引き下げられた2022年以降も、法的に喫煙できる年齢を20歳としています。これは、喫煙開始年齢が早いほど、健康被害が大きく、ニコチン依存度も高いとされているためです。

また、令和2年（2020年）に施行された改正健康増進法においては、受動喫煙による健康影響が大きい20歳未満の子どもや患者に対し、一層配慮することが定められています。

皆さんもこの機会に、喫煙について考えてみませんか。

【引用】公益財団法人 日本WHO協会

## 児童手当の現況届について

内 児童手当法等の改正により、令和4年6月1日から児童手当の現況届の提出が原則不要となりました。ただし、提出が必要な一部受給者については、個別に案内を送付しますので、6月末日までに必要書類を添えて提出してください。

この届出は、6月1日における児童の養育状況等から、手当を引き続き受ける要件であるかどうかを確認するためのものです。

※提出がない場合は、6月分以降の手当が受給できなくなる場合があります。



問保健福祉課 こども・子育て政策係  
TEL 38-0217

## 子ども・子育て支援金制度について

内 全ての世代や企業のみなさまから支援金を拠出いただき、子供や子育て世帯を社会全体で支える仕組みです。令和8年度から医療保険料とあわせて拠出いただきます。

詳しくはこども家庭庁のHPをご覧ください。



問こども家庭庁コールセンター  
TEL 0120-303-272

## 地震火災から大切な命と住まいを守るため

# 感震ブレーカーを設置しましょう

### 地震による火災の過半数は電気が原因です。

過去の大地震では建物の倒壊だけでなく、火災による被害が多く発生しています。

東日本大震災による火災では、原因が特定されたもののうち過半数は電気に起因したものでした。

### 電気火災対策には感震ブレーカーが効果的です！

感震ブレーカーの普及により、地震火災による焼失棟数や死者数は著しく減少すると推計されており、被害軽減に大きな効果が期待されます。

感震ブレーカーは震度5強相当の地震を感知して、電気を自動で遮断します。

感震ブレーカーには分電盤タイプ（内蔵型）、分電盤タイプ（後付型）、コンセントタイプ、簡易タイプがあります。性能評価を受けた製品には、認証マークや推奨マークが表示されています。商品を選ぶ際の参考としましょう。



内閣府 感震ブレーカー普及啓発チラシより抜粋

## 感震ブレーカーのタイプ別の特徴

### 分電盤タイプ（内蔵型）

分電盤に感震遮断機能が内蔵されています。地震が発生し、大きな揺れを感知すると、ブザー音がなります。夜間の避難などを考慮し、すぐには電気を遮断しない機能を持つ機種もありますが、その場合には感知して一定時間後、ブレーカーが落ち、電源を遮断します。設置には電気工事が必要です。



### 分電盤タイプ（後付型）

既設の分電盤に後から設置できる後付型です。設置には電気工事が必要となります。また、分電盤の形状や種類によって、取付けが可能なものと不可能なものがあるので確認が必要です。



### コンセントタイプ

内蔵されたセンサーが地震を感知するとコンセントからの電気を遮断します。電気が遮断されるのはこのコンセントに接続された家電のみです。特に出火の危険性の高い電熱器具が接続されているコンセントを中心に設置すると効果的です。避難用の照明や在宅用医療器具等、地震時においても電力供給が必要な機器への電力供給を継続することができます。コンセントタイプには差込型の他に埋込型もあります。



### 簡易タイプ

地震の振動で主幹ブレーカーをOFFに切り替えます。パネで動作するものや、おもりで動作するもの等があります。パネで動作するものは地震を感知すると、中のパネの力でバンドが作動し、物理的に主幹ブレーカーをOFFにします。おもりで動作するものは、地震の振動でおもりが落ち、つながったひもで主幹ブレーカーをOFFにします。



総務省消防庁 感震ブレーカー普及啓発チラシより抜粋

### 設置にあたっての留意点

夜間に地震が発生し感震ブレーカーにより照明が消えた場合においても、安全に行動できるよう保安灯や懐中電灯を備えておきましょう。

医療機器などを使用されている場合は、補助電源が確実に動作することをあらかじめご確認の上、設置しましょう。

復電する際は、事前に電気製品の安全やガス漏れがないことを確認しましょう。

八幡浜地区施設事務組合消防本部  
YAWATAHAMA FIRE DEPARTMENT  
問 予防課 TEL 23-0119

感震ブレーカーに関する  
詳しい情報はこちら



# 令和8年度 新規採用職員及び人事異動

## 新規採用職員

令和8年4月1日付で人事異動を行いました。  
正規職員数は、昨年4月1日時点から7人増の215人です。令和7年度末付の退職者3人、再任用が5人（継続5人）、新規採用が11人です。  
主任級以上の異動職員をお知らせします。  
※(再)…再任用 ○昇格

## 人事異動

総務課		新任	旧任
谷村 栄樹	課長		総合政策課長
畑中 孝仁	総務管理係長		総合政策課広報秘書係長
橋本 泰彦	人権啓発室長(再)		総合政策課人口減少対策推進官(再)

総合政策課		新任	旧任
菊池 暁彦	課長		議会事務局長
牛尾 元宣	課長補佐		建設課長補佐
米澤 光平	○課長補佐兼デジタル戦略監		まちづくり・DX政策係長
渡邊 尚浩	○専門員広報秘書係長		総務課総務管理係長
内堀 裕規	○主任		町民課主査

町民課		新任	旧任
篠川 俊一	課長補佐		総合政策課長補佐
松澤 俊英	○専門員環境政策係長		環境政策係長
角井 佳子	(町見出張所)主任(再)		町民課主任(再)
林 栄作	(九町診療所)事務長		農林水産課長
齋藤 沙希	○(九町診療所)主任看護師		看護師
節安 俊洋	(瀬戸診療所)事務長兼主任理学療法士兼(申診療所)事務長		主任理学療法士
久保 真紀	○(瀬戸診療所)看護師長		主任看護師

保健福祉課		新任	旧任
三浦 彰久	○課長補佐		こども・子育て政策係長
二宮 孝之	○専門員地域福祉係長		地域福祉係長
松澤 広明	○こども・子育て政策係長		保健福祉課主査
松岡 由希子	○(伊方保育所)主任保育士		三崎保育所保育士
森元 俊介	○(九町保育所)所長		三崎保育所主席保育士
速水 理恵	○(九町保育所)主席保育士		主任保育士
山下 久美	(三机保育所)所長		三崎保育所所長
谷口 薫	(三机保育所)主任保育士		三崎保育所主任保育士
木下 芳子	(三崎保育所)所長		九町保育所所長兼三机保育所所長
河野 宏典	(三崎保育所)主任保育士		伊方保育所主任保育士

長寿介護課		新任	旧任
河上 芳輝	○課長		課長補佐
堀内 佳代	○課長補佐		長寿介護係長
松澤 法久	○所長兼主任介護支援専門員		専門員地域包括支援センター係長
中田 千春	長寿介護係長		観光商工課観光商工係長

農林水産課		新任	旧任
菊池 拓也	○課長兼農業委員会事務局長		建設課長補佐
中村 吉裕	○専門員		主任

## 令和8年度新規採用職員 配属先一覧 (敬称略)

氏名	所属
山本 海我	生涯学習課 文化・スポーツ推進係
崎野 天音	観光商工課 観光商工係
漣 俊輔	総合政策課 広報秘書係
島田 なぎさ	総務課 人権啓発室
二宮 瑛太	建設課 地域整備一係
渡邊 姫奈	長寿介護課 長寿介護係
宮崎 健輔	総務課 総務管理係
池田 野乃実	保健福祉課 伊方保育所
村上 柊治	長寿介護課 地域包括支援センター
近藤 希美	町民課 瀬戸診療所
山下 伊織	長寿介護課 地域包括支援センター

観光商工課		新任	旧任
井上 恵隆	課付専門員 佐田岬観光公社出向		総務課長
吉田 航大	○観光商工係長		総合政策課主査

建設課		新任	旧任
梶原 拓	○課長補佐		専門員
竹本 明史	課長補佐		九町診療所事務長

上下水道課		新任	旧任
清水 哲弘	○課長		瀬戸診療所事務長

会計室		新任	旧任
藤川 輝之	○会計管理者		総合政策課長補佐

議会事務局		新任	旧任
三好 要	事務局長		瀬戸支所長

瀬戸支所		新任	旧任
阿部 茂之	支所長		学校教育課長

三崎支所		新任	旧任
阿部 友樹	支所長補佐兼地域住民係長		支所長補佐

学校教育課		新任	旧任
清水 貴志	○課長		町民課長補佐
脇田 慎弥	(学校給食センター)所長(再)		主任(再)

生涯学習課		新任	旧任
稲田 紹	(図書館)館長兼生涯学習センター所長		(図書館)館長兼生涯学習センター所長
三好 利文	(中央公民館)専門員		会計管理者
上田 昌宏	(瀬戸公民館)館長		町見出張所主任
山口 浩正	(三崎公民館)館長		三崎支所地域住民係長

※令和8年4月1日より、総務課総務管理係及び人権啓発室は本庁3階へ移転しました。



# 転入先生、こんにちは！

町外から赴任された先生を紹介します。

## ◆大久小学校



阿部 雅浩 教頭

一年間砥部町立広田小学校で勤務し、今年度より伊方町立大久小学校でお世話になることになりました。教員生活31年間のうち伊方町勤務が28年間で、生まれも育ちも伊方です。伊方・瀬戸・三崎地域で勤務した経験を生かし、地域に密着した学校教育を実践していきます。よろしくお願いいたします。

## ◆伊方中学校



堀田 貴之 教諭

この度の異動により、鬼北町立広見中学校より伊方中学校に参りました。母校で勤務することとなり、恩師や地域の皆さまと再会できたことを大変うれしく、懐かしく感じております。

これまで多くの方々に支えていただき、今日を迎えることができました。今の自分にできることを大切にしながら、生徒と共に少しずつ成長していきたいと思っています。どうぞよろしくお願いいたします。

## ◆伊方中学校



檜垣沙弥佳 講師

今年度より伊方中学校に勤務することとなりました。伊方町へは、これまで亀ヶ池温泉を訪れたことはありましたが、勤務するのは初めてです。新年度を迎え、桜並木や道中に広がる美しい海の景色に心が癒されています。豊かな自然と温かい地域の中で勤務できることを大変嬉しく思います。未熟ではありますが、新たな出会いを大切にしながら、精一杯頑張ります。どうぞよろしくお願いいたします。

## ◆瀬戸中学校



太田 堇 教諭

今年度より新規採用教員として瀬戸中学校でお世話になります。美しい景色が広がる魅力いっぱいの伊方町で勤務できることを大変うれしく思っています。生徒一人一人の可能性を大切にしながら、共に成長できるよう精一杯努めたいと思います。よろしくお祈りいたします。

## ◆三崎中学校



細川 美保 教頭

伊方町と言えば「佐田岬パーク」。生徒と共に海を眺めながら歩いたその道のりを、現在は大洲市から車で通勤しています。左右に広がる海と山と空。日々違った表情を見せてくれる風景に、心躍る毎日を送っています。もちろん、風景だけでなく、生徒たちや地域の方々との出会いも楽しみです。伊方町での勤務は初めてですが、生徒たちと共に学びの場を創っていききたいと思っています。よろしくお願いいたします。

## ◆三崎中学校



薬師神淳介 教諭

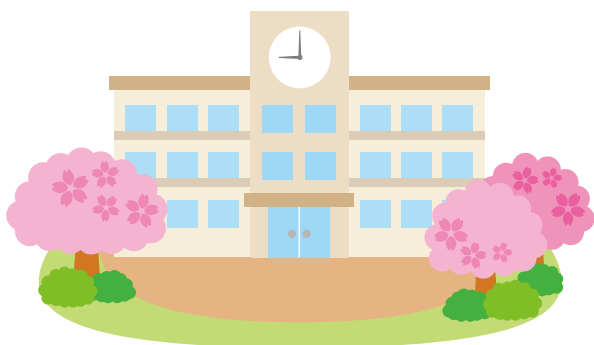
今年度より新規採用として三崎中学校で勤務させていただきます。来る前から楽しみにしていました。実際に来ると、海や景色の美しさにとっても驚きました。伊方町は佐田岬半島にあり、自然が豊かで、柑橘や魚介がおいしい町だと知り、これからこの地域で過ごすことが楽しみです。また三崎のことは勉強中なので、おすすめの場所や食べ物、地域のことを、ぜひみなさんに教えてもらいたいです。どうぞよろしくお願いいたします。

## ◆三崎中学校



渡邊 龍空 講師

今年度より三崎中学校でお世話になります。地元伊方町で教員であることを大変うれしく思います。赴任の際に目にした山桜の美しさがとても印象に残っており、自然豊かなこの地域で働けることを大変うれしく思います。生徒一人ひとりと全力で向き合い、心と体の成長を支えていきたいと考えています。地域の皆さまとも積極的にかわりながら、共に成長していけるよう努めてまいります。どうぞよろしくお願いいたします。



# 町内小・中学校の先生を 紹介します



略称一覧 養 教… [養護教諭] 栄 教… [栄養教諭] 特 支… [特別支援教育支援員]  
 指導員… [教育活動指導員] A L T… [外国語指導助手] S S S… [スクールサポートスタッフ]

## 伊方小学校 (24名)

職 名	氏 名
校 長	田原 久嗣
教 頭	宮田 伸一
教 諭	中元 理加
//	眞柴 寿子
//	青石 加世子
//	菊池 真由美
//	都築 希
//	山下 亜紀
//	野村 留美
//	菊池 考祐
//	松澤 志帆
//	奥野 純子
//	二宮 農
//	比企 愛里紗
//	河野 仁志
養 教	榎田 麻美
栄 教	永野 雄輝
A L T	ハイラム・リー・ペイホウパ
特 支	井上 そのみ
//	上野 佐代美
//	竹内 のりこ
//	米澤 智子
//	畑中 美幸
用 務 員	清家 由美

## 三崎中学校 (13名)

職 名	氏 名
校 長	浅野 長武
教 頭	細川 美保
教 諭	二宮 安道
//	住 清香
//	和田 学
//	堀内 和美
//	尾崎 志穂美
//	薬師神 淳介
養 教	山下 若美
講 師	渡邊 龍空
指 導 員	中村 徳幸
A L T	アナ・アストビチ
用 務 員	松本 敬美

## 三机小学校 (8名)

職 名	氏 名
校 長	大石 友紀
教 頭	杉本 忠利
教 諭	松下 理香
//	朝井 豊記
養 教	井上 枝美
指 導 員	藤原 かよ
S S S	正木 綾
用 務 員	石崎 たつみ

## 大久小学校 (10名)

職 名	氏 名
校 長	黒田 立史
教 頭	阿部 雅浩
教 諭	清水 秀美
//	楠 彩菜
//	白石 美保
//	大橋 周平
養 教	井上 知子
指 導 員	橋本 順子
S S S	中井 咲歩
用 務 員	稲井 亀代子

## 瀬戸中学校 (12名)

職 名	氏 名
校 長	楠井 徳久
教 頭	宇都宮 憲二
教 諭	阿部 由紀子
//	河野 一郎
//	篠澤 朋子
//	大岩 高文
//	岡崎 貴彦
//	太田 堇
養 教	伊井 さつき
教育活動指導員	中村 徳幸
A L T	クロエ・ジーン・パーソロミュー
用 務 員	小池 藍

## 三崎小学校 (15名)

職 名	氏 名
校 長	井上 太
教 頭	黒田 勝俊
教 諭	速水 和寛
//	井上 久美子
//	松本 由里
//	松下 智和
//	豊水 理映子
養 教	市尾 香
事務係長	古澤 恵
主 事	片山 羽晴
//	矢野 魁人
指 導 員	大岩 文子
特 支	清水 裕枝
S S S	楠 千恵
用 務 員	増田 由香理

## 伊方中学校 (18名)

職 名	氏 名
校 長	野村 雅英
教 頭	宇田 浩二
事務長	稲美 見奈美
教 諭	小玉 耕二
//	松前 良子
//	浅野 とくな
//	堀田 貴之
//	高丸 博文
//	笹岡 綾馬
//	三好 正隆
養 教	上野山 由子
事務係長	濱田 みえ
講 師	檜垣 沙弥佳
指 導 員	松本 隆
//	中島 仁誉
支 援 員	古田 初恵
A L T	アンドリュウ・シュランク
用 務 員	林 文

# 令和8年度 一般会計予算102億1,018万9千円 (前年度比12.76%減)

## 令和8年度予算が議会で承認

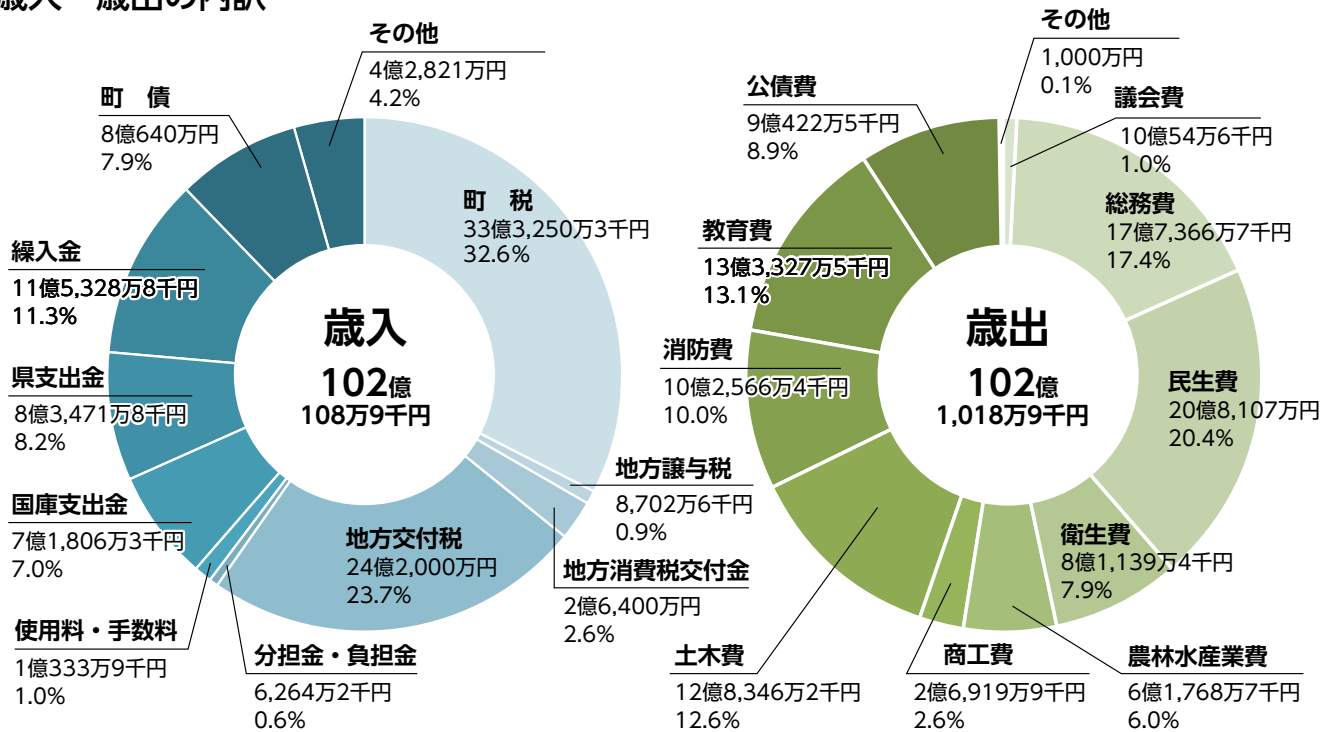
令和8年度当初予算が、3月5日(木)から13日(金)までの会期で開催された町議会第84回定例会で承認されました。一般会計は、102億1,018万9千円、前年度対比12.76%、14億9,329万9千円の減額となっています。

第一次産業の活性化、観光事業の推進、子育て環境の充実や高齢者福祉の向上、防災・減災、移住・定住対策、民間等と連携した施策などに取り組むための予算編成としています。

主な事業としては、防災行政無線施設の更新、緊急避難時における持出用品セットの購入支援、分譲地造成支援事業、遠距離出産安心サポート事業、学校給食費の無償化、町民グラウンドの改修、コンビニ各種証明書交付システムの構築に要する経費のほか道路新設改良事業及び漁港改良事業などが盛り込まれています。

今後も財源を確保したうえで新規事業等への取り組みを行うこととしています。

## 歳入・歳出の内訳



### 用語説明

#### ≪歳入≫

- 町税** 町民税や固定資産税など町民の方が納める税金
- 地方譲与税** 国が徴収した特定の税金から地方に配分されるお金
- 地方消費税交付金** 消費税のうち、地方に配分されるお金
- 地方交付税** 全国どの市町村でも同じサービスが行われるために国から配分されるお金
- 国庫支出金** 町が行う事業に対して国から交付される、使い道が決められているお金
- 県支出金** 町が行う事業に対して県から交付される、使い道が決められているお金
- 繰入金** 一般会計、特別会計及び基金の間で相互に資金運用するお金
- 町債** 住宅ローンのように長期に渡って返済する借入金

#### ≪歳出≫

- 議会費** 議会の運営に使われるお金
- 総務費** 役場の運営に使われるお金
- 民生費** 福祉などに使われるお金
- 衛生費** 健康増進、環境保全などに使われるお金
- 農林水産業費** 農林水産業の振興などに使われるお金
- 商工費** 商工業や観光の振興などに使われるお金
- 土木費** 道路、港湾整備などに使われるお金
- 消防費** 消防活動、救急、防火活動などに使われるお金
- 教育費** 学校教育や生涯学習に使われるお金

# 一般会計予算の主な新規事業

◎新規事業 ○拡充事業 ☆職員提案採用事業  
(単位：万円 端数四捨五入)

事業内容	予算額
<b>学び・交流</b>	
◎スクールバスの購入	393
◎町民グラウンドの改修	2億2,711
◎生涯学習センター高圧受変電設備の更新	1,562
○小中学生修学旅行経費の支援(助成金額の増)	258
小中学生の教材費購入に係る経費の支援	697
小中学校の入学経費及び高校生の通学等の経費を地域商品券で交付	993
公営塾の運営(地域おこし協力隊を活用)	2,300
スクールバスの運行経費	5,510
三崎高校町営寄宿舎の運営	3,582
図書館の図書(電子書籍)の充実	439
佐田岬半島ミュージアムの維持運営経費	4,757
小学生を派遣し、文化・人的交流を図る泊村親善交流派遣事業の実施	486
国際交流協会が実施する各種国際交流事業補助	673
<b>行財政・協働連携</b>	
◎コンビニ各種証明書交付サービスシステムの構築	3,960
◎三崎支所空調設備の改修	4,288
地区自治振興事業補助金	1,457
ふるさとづくり自治活動補助金	3,552
人権啓発・教育の推進事業	1,227
ふるさと納税関連経費(寄附謝礼・決済システム利用料・関連業務委託等)	1億612
広報いかたの発行	875
八幡浜地区施設事務組合負担金(特別養護老人ホーム事業)	2,641
八幡浜地区施設事務組合負担金(一次救急休日・夜間診療所運営事業)	1,386
八幡浜地区施設事務組合負担金(し尿処理事業)	7,518
八幡浜地区施設事務組合負担金(消防事業)	4億2,600
八幡浜環境センターへのごみ焼却負担金	8,902

事業内容	予算額
<b>防災・減災</b>	
◎防災行政無線(同報系)施設の更新	42,703
◎緊急避難時における持出用品セットの購入支援	50
◎エレベーター戸開走行保護装置の取付(生涯学習センター)	1,001
◎地域防災計画の改訂	777
◎消防団員ヘルメットの更新	222
◎消防ポンプ格納庫の改修	783
木造住宅の耐震化に対する支援	17,612
災害時に備える備蓄品(食糧品)の購入	1,367
事前復興計画の策定	1,363
夜間津波避難対策事業補助金	5,000
災害時の集落孤立に備えた対策補助事業	739
消防団員報酬等	5,165
高齢者運転免許証自主返納支援事業	168
防犯対策事業として防犯灯の電気料金・設置費等を補助	1,006
<b>移住・定住</b>	
◎公営住宅団地外壁等改修事業	5,426
◎地域巡回バスの購入	474
◎地域活性化起業人の導入経費	590
◎分譲地造成支援事業補助金	500
地域巡回バスの運行経費	5,940
空き家の解体経費を助成	2,400
公園清掃等のニーズに迅速に対応する地域環境作業チーム経費	1,880
定住促進奨励金	2,800
奨学金返還支援助成金	480
新規事業・事業継続チャレンジ支援事業等補助金(略称:イーチャレ)	2,700
保育園留学業務委託	440
<b>保健・医療・福祉</b>	
◎高齢者RSウイルスワクチン接種費用の助成	165
◎介護保険事業計画・高齢者保健福祉計画の策定	594
◎伊方老人デイサービスセンター特殊浴槽の更新	778
◎障がい福祉計画・障がい児福祉計画の策定	594
○学校給食費の無償化	2,033
☆遠距離出産安心サポート事業補助金	150
インフルエンザ予防接種の実施(18歳以下の接種費用無償化)	1,729
町内5保育所の運営	3億3,290
乳幼児から高校生までの医療費無料化	2,270
高齢者の健康増進のため、亀ヶ池温泉優待券及び地域商品券を交付	1,675
障がい者の自立支援のための給付費	3億8,527
<b>社会基盤</b>	
◎豊の浦漁港第1防波堤他機能保全工事	816
◎港湾施設維持管理計画の策定	833
家庭用蓄電池・電気自動車購入費用の助成	240
ごみの収集、運搬業務委託	6,160
町道鳥津国道線道路新設工事	2億1,500
町道清掃等のニーズに迅速に対応する地域環境作業チーム経費	5,643
緊急時避難円滑化事業(県代行業業)	8,667
下水道事業会計への補助金	3億1,431
四ツ浜漁港防波堤改良工事	8,500
<b>産業・観光</b>	
◎農水産物処理加工施設設備の更新	961
◎園芸施設温室暖房機の更新	1,947
◎地域振興センターの改修を行うための実施設計業務	1,034
◎佐田岬灯台公園手摺改修工事	350
◎観光物産センター高圧受変電設備の更新	1,447
中山間地域等直接支払交付金	6,358
有害鳥獣被害の防止対策及び捕獲支援事業	1,761
畑かん施設の機能更新に係る県事業負担金	1,375
つくり育てる漁業の推進を図るため稚貝の放流事業を実施	1,149
地域商品券の発行による商工業の活性化(12事業での取組み)	6,928
きなはいや伊方まつりの開催	2,000

## 会計別当初予算額

(単位：千円)

区分	会計名	予算額	対前年度伸率(%)
一	一般会計	10,210,189	△ 12.76
特別会計	国民健康保険会計	1,997,222	3.35
	事業勘定	1,514,928	3.21
	直営診療施設勘定	482,294	3.78
	学校給食会計	0	皆減(廃止)
	後期高齢者医療保険会計	228,776	△ 14.72
	介護保険会計	1,460,593	△ 8.75
	保険事業勘定	1,440,182	△ 8.88
	介護サービス事業勘定	20,411	1.73
	計	3,686,591	△ 2.22
企業会計	水道事業会計	593,605	△ 8.65
	下水道事業会計	601,780	△ 1.47
	計	1,195,385	△ 5.17
	合計	15,092,165	△ 9.81

## 町内の求人情報をお知らせします

町民や伊方町への移住を考える方に広くお知らせし、町の農・水・商工業などの発展や企業立地、促進・雇用対策のため、「広報いかた」において無料の求人情報を毎月掲載します。

5月1日現在の求人情報です。行き違いにより求人が終了している場合はご了承ください。

※掲載は届け出順です。

求人事業所	住所	求人職種(求人数)	賃金	就業時間	休日	問い合わせ先
社会福祉法人 伊方町社会福祉協議会	伊方、瀬戸、三崎 訪問介護事業所の いずれかで就業	ホームヘルパー (若干名)	【時給】1,200円	8:30~17:30の 間の2時間以上	週休2日制 シフト制 (相談可)	i-social-welfare@mb.pikara.ne.jp 電話番号 0894-38-2360
朝日共販 株式会社	伊方町川之浜 652-1	水産加工品の製造職	雇用期間の定めなし 試用期間あり(3ヶ月) 【基本給】185,000円 雇用保険、労災保険 厚生年金、健康保険	7:00~16:30 6:00~15:30 8:00~17:30 ※作業する場所によ って異なります 時間労働あり (月平均20時間)	月9日 (2月のみ8日)	t-matsubara@shirasu.jp 電話番号 0894-53-0776
株式会社 佐田岬マネジメント 亀ヶ池温泉	二見甲 1289番地	レストランホール スタッフ (3名) キッチンスタッフ (3名)	試用期間あり(2か月) 時給1,040円~	時間外労働なし (1) 6:00~10:00 11:00~15:00 17:00~21:00 (2) 6:00~21:00 (うち4~5時間程度)	シフト制により、 各セクションで 異なる	iwasaki@kamegaike.com 電話番号 090-2540-1160
アップセル テクノロジーーズ 株式会社	中之浜 10番地1 (旧水ヶ浦小学校)	コールセンター スタッフ (20名)	正社員：月給21万円~/ パートスタッフ：時給1,200円~	正社員： 9:00~21:00の 連続する9時間 (休憩1時間) / パートスタッフ： 1日5h以上 週3回以上	日曜を起算と する各週2日 夏季(3日) GW(3日) 年末年始(6日)	ikata-saiyo@upselltech-group.co.jp 電話番号 03-5986-0777 携帯番号 080-4154-2236
株式会社 ヒサシ水産	伊方町湊浦 510番地	じゃこ天 製造スタッフ (1名)	【月給】190,000~230,000円 +早朝手当 試用期間あり(3ヶ月) 雇用保険、労災保険 厚生年金、健康保険	6:00~15:00 (休憩1時間) 時間外労働 月20時間程度	週休2日制 (シフト制)	hisasisuisan@room.ocn.ne.jp 電話番号 0894-38-2255
		じゃこ天 包装スタッフ (2名)	【時間給】1,035円 雇用保険、労災保険 厚生年金、健康保険	8:00~17:00 (休憩1時間) 時間外労働 月5~10時間程度		
		じゃこ天 出荷スタッフ (1名)	【月給】190,000~220,000円 試用期間あり(3ヶ月) 雇用保険、労災保険 厚生年金、健康保険	8:00~17:00 (休憩1時間) 時間外労働 月20時間程度		
グループホーム 伊方在宅高齢者 共同生活支援施設 (株式会社悠遊社)	伊方町川永田 乙181番地1	開設オープニング スタッフ (10名)	雇用期間の定めなし 174,201円~184,900円 他精動手当5,000円 夜動手当6,000円/回 雇用保険、労災保険 厚生年金、健康保険	7:00~19:00の 間の8時間程度、 夜勤の場合 16:00~9:30 時間外労働 月0.5~2.0時間	年間108日 (シフト制) 週休2日	y.kawamura@yuyusya.co.jp 電話番号 089-965-1990
株式会社 長浜リハビリテーション 発達支援ほのぼーのいかた	伊方町川永田 甲1536番地4 (地域振興センター3階)	保育士(1名) 児童指導員 心理担当職員(1名)	雇用期間の定めなし 試用期間3ヶ月 雇用保険、労災保険 厚生年金、健康保険 【月給】195,500~215,500円、 時間外手当1分から支給	9:00~18:00 時間労働あり (月平均1~2時間)	土日、祝日、 夏期休暇、 年末年始休暇、 年間休日127日	nagahama.reha@gmail.com 電話番号 0894-21-5100
有限会社 三崎建設	伊方町三崎 1793番地	土木技術者(見習可) (1名) 土木作業員 (1~2名)	雇用期間の定めなし 試用期間あり(3か月) 【基本給】185,000円~ 雇用保険、労災保険 厚生年金、健康保険	7:30~17:00 時間外労働 平均5時間程度	土日、祝日、 年末年始、 お盆、 三崎秋祭り	misaki-3@ca.pikara.ne.jp 電話番号 0894-54-1077
国道九四フェリー 株式会社 三崎営業所	伊方町三崎 1700番地2	乗船券売り場窓口 及び係船作業員 (1名45歳未満に限 る(キャリア形成の ため))	雇用期間の定めなし 試用期間あり(3か月) 月額203,950円~ 雇用保険、労災保険 厚生年金、健康保険	(1) 6:30~15:30 (2) 15:30~0:30 (3) 11:30~20:30 時間外労働あり (月平均5時間程度)	週休2日制 (シフト制)	k.kuwana@koku94.jp 電話番号 097-575-1005
Restaurant&Cafe in the NEWPORT	伊方町湊浦 1002-18	ホールスタッフ 3名	雇用期間の定めなし 試用期間あり(3ヶ月) 時給1,040円 加入保険なし	10:30~14:00前後 時間外なし	平日 (土日どちらか勤務可)	wanwankoutaro@gmail.com 電話番号 080-5794-9370

「広報いかた」において無料の求人情報を毎月掲載します。希望する事業者は、町ホームページの申込フォームでお申し込みください。

■ 締切 5月1日(6月号掲載)

※掲載内容の変更・停止がある場合は、メールまたは電話にて、締切までに毎月必ずご連絡下さい。

ご連絡がない場合は、継続して掲載します。「町内の求人情報を掲載します」

# 5月 暮らしのカレンダー

1	金	
2	土	
3	日	憲法記念日
4	月	みどりの日 休日納税相談日(要予約) (本庁町民課税務係 8:30~12:00)※1 マイナンバーカード交付等休日窓口(要予約) (本庁町民課住民生活係 9:00~16:30)※1
5	火	こどもの日
6	水	振替休日
7	木	
8	金	給食サービス事業(伊方地区)
9	土	
10	日	人権の日
11	月	
12	火	
13	水	手話通訳者設置 (伊方町役場1階 相談室 10:00~16:00)
14	木	
15	金	
16	土	はなはな祭り 伊方小学校運動会 ピップスおはなし会(図書館 13:30~14:00)
17	日	
18	月	
19	火	夜間納税相談日(要予約) (本庁町民課税務係 17:30~19:30)※1 マイナンバーカード交付等平日延長窓口(要予約) (本庁町民課住民生活係 17:30~19:30)※1
20	水	
21	木	給食サービス事業(三崎地区)
22	金	
23	土	
24	日	きららまつり
25	月	
26	火	給食サービス事業(瀬戸地区)
27	水	
28	木	
29	金	
30	土	佐田岬ふるさとウォーク 八西中学校総体
31	日	八西中学校総体

※1 開設は本庁のみです。開設日の3日前(土日祝日を除く)までに電話でご予約ください。  
納税相談予約 → TEL 38-2650  
マイナンバーカード交付等予約 → TEL 38-2653

## 不正大麻・けし撲滅運動の実施について

時 4月1日～6月30日

大麻やけしによる事件の発生は、依然として後を絶ちません。

愛媛県では、4月1日から6月30日までの3か月間を「不正大麻・けし撲滅運動」の実施期間と定め、不正栽培や自生している大麻・けしを全面的に撲滅し、大麻・けしに関する知識の普及を図ることとしています。

不正な大麻・けしを発見した場合には、愛媛県八幡浜保健所または最寄りの警察署等へご連絡ください。

問 八幡浜保健所

TEL 0894-22-4111

### 植えてはいけないけしの例

アツミゲシ

ハカマオニゲシ



出典：厚生労働省「大麻・けしの見分け方」

## こどもまんなか 児童福祉週間について

《令和8年度標語》

「いこうぜ!みんな  
キラキラのあしたへ ゴーゴゴー!」

毎年5月5日の「こどもの日」から1週間は「こどもまんなか 児童福祉週間」です。

こどもの健やかな成長、こどもや家庭を取り巻く環境について国民全体で考えることを目的に、全国でさまざまな行事が行われています。こどもたち一人一人がそれぞれの意志で新しい未来を築いて行こうとする取り組みを進めていくこと、そして、それを応援する環境の整備に地域一体となって連携・協力しましょう。

問 保健福祉課 こども・子育て政策係

TEL 38-0217



## 退職後の国民年金の手続きについて

厚生年金の加入者である20歳以上60歳未満の方が退職され、自営業者・学生・フリーター等になった場合には、第2号被保険者から第1号被保険者への切替え手続きが必要です。また、退職された方の60歳未満の被扶養配偶者であった方は、第3号被保険者から第1号被保険者への切替え手続きが必要です。資格喪失日の分かるもの（離職票等）をご用意のうえ、役場窓口またはマイナポータル（電子申請）にてお手続きください。

なお、令和8年度の国民年金保険料は、月額17,920円です。納付書による現金納付のほか、口座振替、クレジットカード納付、キャッシュレス決済などもご利用いただけます。詳細はお問い合わせいただくか、日本年金機構のHPをご覧ください。

退職後の国民年金の手続き▶



問 宇和島年金事務所（代表）TEL 0895-22-5440  
町民課 住民生活係 TEL 38-2653

### 宇和島年金事務所 5月・6月出張相談

時 5/13(水)・6/10(水) 10:00-15:00

所 八幡浜商工会議所

申 宇和島年金事務所 Tel.0895-22-5440 ※要予約

## 5月 暮らしの相談事業開催日

13(水)	行政相談所 三崎支所	13:30~16:00
15(金)	心配ごと法律相談 瀬戸町民センター	14:00~17:00
19(火)	消費生活相談 役場1階相談室	9:00~16:30
20(水)	当番司法書士事務所 三崎支所	13:30~16:00
	特設人権相談所 三崎支所	13:30~16:00
	心配ごと相談 伊方町民会館	13:30~15:30

※心配ごと法律相談は【予約制】です。相談を希望される方は、相談日の前日までに社会福祉協議会本所（TEL 38-2360）へ予約をお願いします。ものわすれ相談、各種保健事業については、健康ひろばでご確認ください。

## 伊方町クリーン情報

### ～ごみステーションやボランティア 清掃に使う袋を支給しています～

お住まいの地区のごみステーションの管理・清掃でごみの再分別をした時やボランティア清掃をした際に使える環境美化袋を役場で支給しています。

役場本庁だけでなく瀬戸・三崎支所でも簡単に受取れますので、皆様のご利用をお待ちしております。

### ●美化袋の受取り方

- ①役場（支所含む）窓口でごみ袋（環境美化袋）を受取りたいと伝える。
  - ②申請書を書く  
（袋を使う場所や必要枚数などを記入）
  - ③希望の枚数の袋をお渡しします。
- ※注意！袋は私有地の清掃や地区行事での使用はできません。



地区によって  
申請が無い場所も  
あるダンディ  
みんなに使ってほしい  
ダンディねえ



# 「新しく『人権啓発室』ができました」

暖かな春の日差しと、爽やかな海風に誘われて、町内のいたるところから春の訪れを知らせる便りが届いています。いよいよ令和八年度が始まりました。

本町では、近年の国際化や少子高齢化など、急速な環境の変化が進むなか、多様化・複雑化していく様々な人権課題に取り組みながら、「差別のない心豊かな明るい町づくり」に取り組んでいます。

令和七年度には、「伊方町差別のない人権尊重のまちづくり条例」を見直して、教育啓発活動をさらに充実させるように位置付けました。そして、「伊方町人権施策推進基本計画」を策定し、推進することとしました。その理念をより具体的に進めるために庁内の機構を改革し、人権に関する内容を一本化して取り組めるように、この四月より総務課内に「人権啓発室」を設けて進めることとしました。

これまでは、人権についての学習に関する内容は、教育委員会を中心に行っていました。そして、人権に関する問題に対する対応や組織づく

りを総務課内の人権対策係が中心に行ってきました。今回の機構改革は、この二つを一つにまとめて、より深い連携が図れるようにしたものです。しかし、町民の皆様への行政サービスの在り方や、対応が大きく変わるわけではありません。庁舎内での取りまとめや組織づくりの在り方をシナブルに改善したもので、町民の皆様はこれまで通り、地域でのコミュニケーションづくりや近隣の方々との関係

を大切にされた生活を進めていただくことが肝要かと思えます。今後も伊方町は、すべての町民の皆様方に寄り添いながら、皆様が差別を感じることなく、明るく心豊かで住みやすい町づくりに努めてまいりますので、ご協力いただきますようお願いいたします。また、人権に関するご相談等

がありましたら、人権啓発室の方へご連絡ください。



## 俳句

### 番匠句会

暖かし庭に咲き初む梅三分

柏村ヨシ子

かけ上る土手に土筆の二つ三つ

溝口明美

風花や母を待つ児や軒の下

佐々木サチ子

### 俳句の会

更地ふえ変わる軒並み花は葉に

上田幸香

連翹やゆるゆる渡る屋根付橋

渡辺日出子

ほろ苦い菜花香の手酌酒

石井義夫

思いがけぬ名店ありて花菜風

坪内光典

泡踊るモスコミユール春の月

坪内隆典

ふるさとは仏に同じ風薫る

甘草

段畑や海へ吹き抜く蜜柑花

田村義孝

朝摘みの蓬の揚がる夕餉かな

石口孝治

青々と空を泳げる花菖蒲

道元 平

片付けの手を止むる文春の風

ちよこ

採り終えて寂しき山に山桜

加藤智明

桜草ココア日和の笑顔かな

豊麗

ワン吠えるブーが飛び出す春野哉

佐々木光昭

年一の友との逢瀬や山笑う

佐々木登志子



# 佐田岬半島ミュージアムだより



## ★5月のサダミュージーイベント情報★

●企画展「青芳人形展 掌と空のあいだに ～青芳人形、はじめての里がえり～」 5月10日まで！入館無料

☆おとなの学び舎「ひとはなぜ石塔を建てたか」

日時：5月17日(日) 13:30～15:30 講師：黒川信義さん(伊方町文化財保護審議会会長、石造物研究家)

●第213回佐田岬半島の自然スライド上映会「お帰り夏鳥歓迎会」

日時：5月27日(水) 19:00～20:30 場所：佐田岬半島ミュージアム2階会議室 講師：水本孝志さん 予約不要、参加無料

☆第12回サダミュージー講座「印判手のやきもの」

日時：5月30日(土) 13:30～15:30 講師：石岡ひとみさん(愛媛県文化財保護課)

☆宇宙講演会と星空観察会 ～おとなも子ども宇宙に夢中！～ 第1回 2026年ミニマムーンを見よう！

日時：5月31日(日) 18:00～20:00 講師：石口孝治さん(みさきフロンティア塾講師)

☆の講座は定員20名(先着要申込) 場所：佐田岬半島ミュージアム 参加費は無料です。

## 5月カレンダー

日	月	火	水	木	金	土
					1	2
3	4	5	6	7	8	9
10	11	12	13	14	15	16
17	18	19	20	21	22	23
24	25	26	27	28	29	30
31						

… 休館日 ○ … イベント

## 印判手ボン！

常設展示室にて、3月29日(日)～6月21日(日)まで  
ミニ展示「いんぱんて印判手ボン！」開催中！

当館所蔵の印判手の皿や椀をボン！と一気に公開しています！

印判手とは陶磁器の絵付けの技法のひとつで、明治時代以降、皿や椀など日常生活で使用する食器に使われました。あの懐かしい青いうつわ、ぜひご覧ください！



## 利用案内

- 開館時間 9:30～17:00
- 入館料 一般300円/団体・高校生・65歳以上200円  
中学生以下無料
- 休館日 月曜日(月曜が祝日の場合はその翌日)、  
祝日の翌平日、年末年始
- 電話番号 0894-21-3400

SNSでもミュージアム情報発信中です。



佐田岬デジタル博物館

公式instagram

同じ時代には「土師器」という土器も使われていたが、両者は全く別物です。土師器は弥生土器の伝統を受け継ぐ、野焼きにより低温で焼かれた赤褐色の素朴な器であるのに対し、須恵器は登り窯で1000℃以上の高温で焼かれた、硬くて水が染み込みにくい器です。当時最先端だったこの技術は、5世紀ごろに朝鮮半島から海を渡って日本に伝わりました。

須恵器とは、古墳時代から平安時代(5～12世紀ごろ)にかけて日本各地で使われた焼き物のことです。お皿や椀、壺や甕など、現代の食器並みに種類が豊富な「日常の器」でした。色は、鉛筆の芯に似た、少し青みがかったグレーが特徴です。

実は、伊方町の地面の下に古墳時代の食器が眠り続けていました。最初の発見は1978年12月のこと。三崎で工事中に偶然、佐田岬半島では誰も見たことなかった灰色の破片が掘り出されました。それが、この町と「須恵器」との初めての出会いでした。

佐田岬民俗ノート 252  
やきものがたり — 1 須恵器との出会い —



須恵器

次回は、須恵器が発見された遺跡はどのような場所だったのか、そこではどのような生活が営まれていたのか、もう少し掘り下げます。(〇)  
※7月号に続く

# 三崎高校だより



令和8年3月の行事について報告します。

## \*今トラ2025〜伊方町の魅力発見\*

3月9日(月)、今年も高校生フォーラム「今を創る、未来を変えるトラライブ」が佐田岬半島ミュージアムにて行われました。今回は小松高校、北条高校、長浜高校、三崎、そして、愛媛大学社会共創学部の方をメンターに迎え、伊方町を舞台に開催されました。

各校から参加した4人ずつの生徒がバラバラになるように班を編成して4チームに別れ、それぞれ大久足成、伊方越、九町の集落に入り、その土地の「タカラモノ」を探すと、このコンセプトで町を巡ります。プレゼンテーションの準備時間は20分と限られていたため、構想を組み立てながら、張り切って町を探索していました。

フィールドワークから帰ってきた後のプレゼンテーションでは、スライドショーを利用したり、自分の感想や推しスポットなどを交えたりしながら、限られた時間でそれぞれの地区で見つけた「タカラモノ」を発表しました。今後とも伊方町唯一の高校として町に貢献し、人材育成を目的としたイベントとして、よりパワーアップしていきたいと思えます。最後になりますが、ご協力いただいた町民の



皆さま、大変お世話になりました。深く感謝申し上げます。

## \*第3学期終業式\*

令和7年度もついに最後の日を迎えました。3月19日(木)は第3学期終業式でした。「努力賞」「1か年皆勤賞」が表彰され、1年間を締めくくりました。

校長式辞はプレゼンテーションによって行われ、「『学び』は自分探し」であると強調されました。これからは多くの学びの中で、たくさん成長してほしいと思えます。春休みも健康に気をつけ、充実した日々を送ってください。

新年度、元気に会えることを楽しみにしています。4月には58名の新入生を迎えます。引き続きよろしく願っています。

## \*令和7年度離任式\*

今回の辞令で校長先生をはじめ、8名の先生方とお別れすることとなり、3月26日(木)に離任式を行いました。離任される先生方全員から、三崎高校への熱い想いが伝わるご挨拶をいただきました。「みさこう 最高 さあ行こう!」最西端から最先端へ!」を合言葉として、今後とも生徒、教職員全員で取り組んでまいります。数年後、胸を張って先生方にお会いできるように努力したいと思います。本当にお世話になりました。



## 伊方 スポーツセンターだより

### リラックスヨガ 生徒募集!!



**時** 毎月第1日曜日※5月は10日に実施  
10:00~10:50  
**所** 伊方スポーツセンター会議室  
**定** 15名  
**対** 中学生以上  
(中学生は保護者同伴、もしくは同意が必要)  
**¥** 1,000円/1回 ※無料体験無し  
**特典** 200円分の無料特典有り  
(プール、トレーニングルーム、卓球場無料利用が1回OK)



ゆったりとした動きと呼吸法で自律神経のバランスを整えます。  
凝り固まった筋肉、心と体の緊張を優しくほぐし、心身共に「オフ」の状態に導きます。  
体が硬くても大丈夫です。運動が苦手な方も是非参加してください。

### ダンススクール 生徒募集!!

**時** 5月9日~ 毎週土曜日  
18:10~19:00  
**所** 伊方スポーツセンターアリーナ  
**定** 各クラス15名程度  
**対** 4才~中学生  
**¥** 3,600円(1期4回) ※無料体験有  
**特典** 両親・兄弟施設使用無料  
(スクール期間)



ダンスレッスンを通してこころとからだを豊かにし、子どもたちの個性を育みます。また、表現方法やコミュニケーション能力の向上を図ります。  
また、伊方町内のイベントにも参加いたします!

### 『5月スポセン 休館日の お知らせ』

◆休館日◆  
5日(火)  
11日(月)  
18日(月)  
25日(月)

以上お間違えのないようお願いいたします。

申問 伊方スポーツセンター TEL 38-1100 または 38-0776



## 退職される先生方、ありがとうございました

令和7年度に伊方町の小中学校で、4人の先生が退職されました。

- 三崎小学校 坂本 美恵子 教諭 伊方町6校
- 伊方小学校 曾根 希美 教諭 伊方町2校
- 伊方中学校 得能 明美 教諭 伊方町3校
- 九町小学校 浅野 恵 養護教諭 伊方町6校

伊方町の教育に貢献していただきました4名の先生方に、伊方町教育委員会から伊方町教職員感謝状を贈呈しました。また、愛媛県の教育に長く力を尽くされた3名の先生方には、愛媛県教育委員会から教職員報賞が贈られました。

4名の先生方、愛媛県教育及び伊方町の教育にご尽力いただき、ありがとうございました。



教育Newsでは、伊方町教育委員会の取組や情報、各学校の紹介や教育関係行事等をお知らせします。



## The Strawberry Schooner



ジョンソン  
アンドリュー・ブレイディ

### 同音異義名

英語で5月は「メイ (May)」と言います。メイはまた、一般的に使われる女性の名前でもあり、ほとんどの場合 M-a-e と綴られます。例えば、古典的なハリウッド女優メイ・ウェストがそうです。もちろん日本語でも「めい」は一般的な女性の名前であり、英語の May/Mae とほぼ同じ発音です。このように日本語と英語の両方でほぼ同じように発音できる名前は他にないのでしょうか。

最初に思い浮かぶのは、男性名「けん」です。例えば日本の「渡辺謙」や、アメリカでは元メジャーリーグ選手「ケン・グリフィー・ジュニア」などが挙げられます。もちろん言語間には常に微妙な差異があるため、両言語で発音が完全に一致することは決してありません。それでも「けん」と「Ken」は、おそらく最も近い形と言えるでしょう。

他にも良さそうな候補としては、聖書の洪水物語に由来する一般的な男性名「Noah (ノア)」と日本の「のあ」、

あるいは女性の名前でありながら6月の名前でもある「June (ジューン)」と日本の男性名の「じゅん」が挙げられます。ただしこれらは、「Mae/めい」や「Ken/けん」とは異なり、指し示す性別が入り替わってしまうため、完全に一致しているとは言いがたいかもしれません。

それでは、日本人にとって発音が最も難しい英語の名前は何でしょうか？結局「Lorelei Lerner (ローライ・ラーナー)」に決めました。Lorelei Lerner という名前の女性が実在するかは知りませんが、もしいたら、名前に含まれる多数の R と L は間違いなく難題になるでしょう。私ですらその名前を流ちょうに発音できません！

逆に考えてみると、アメリカ人が発音するのが最も難しい日本人の名前は、「Ōe Aoi (おおえ あおい)」のような子音が全くない名前です。一般的に、英語母語話者は連続する母音が多すぎると日本語の発音に苦労し、反対に日本語母語話者は子音が密集しすぎると英語の発音に苦労します。

皆さんはどう思いますか？特に発音が難しい外国語や名前はありますか？私にはあります。正直、もう緊張し始めています。季節が変わり、間もなくある言葉を使わなければならないとわかっているからです。それはとても厄介な言葉です。「ア・タ・タ・カ・イ」なぜ、そんな一般的な言葉がそんなに発音しづらいのでしょうか！

# 令和8年度 伊方町教育基本方針(概要)について

伊方町教育委員会は、「人と知(地)がつながる学びの場(伊方町第3次総合計画基本目標6)」の実現を基本に、『ふるさとを愛し たくましく未来を拓く人を育てる』を教育目標に設定し、その達成に努めています。本年度の基本方針を以下のように定め、学校教育と社会教育、学校・家庭・地域社会の連携協力のもと、本町教育の充実に取り組んでまいります。

- 1 **社会総がかりで取り組み地域と協働する教育の推進**  
○学校、家庭、地域等の連携・協働 ○家庭・地域の教育力の向上 ○地域と共にある学校づくり  
○保育所、小・中・高等学校の連携強化
- 2 **ふるさとを愛し、未来を拓くたくましい子どもたちの育成**  
○時代の先を意識した教育の展開 ○豊かな人間性や強い心、健やかな体の育成 ○確かな学力の定着と向上  
○グローバル教育の推進 ○ICT教育の推進 ○地域と協働したふるさと学習の推進 ○体験活動の重視
- 3 **夢を育む魅力ある学校づくり、活力があり働きがいのある学校づくり**  
○教育環境の整備 ○学びの質の向上 ○小規模校の教育活動の活性化と複式教育の充実 ○キャリア教育の充実  
○教職員の資質・能力の向上と働きがいのある職場づくり
- 4 **一人ひとりを見つめ大切し、自信を育む教育の充実**  
○人権を尊重する教育の推進、伊方町差別のない人権尊重の町づくり条例の実践 ○特別支援教育の充実  
○児童生徒の健全育成、いじめの根絶と不登校支援の充実 ○共に生きる環境づくり
- 5 **安心して学べる教育環境の整備**  
○安全・安心な教育環境の整備 ○健康教育・防災教育・交通安全教育等の推進
- 6 **生涯学習社会づくりの推進**  
○学び、伝え、共に創る生涯学習活動の推進 ○公民館活動の活性化 ○読書活動の推進
- 7 **文化・芸術の振興と文化財の保存・活用によるまちの活性化**  
○伝統文化の継承と文化財の保存・活用 ○「佐田岬半島ミュージアム」の利用促進 ○芸術活動の推進
- 8 **スポーツ振興による活力あるまちづくり**  
○スポーツ環境の整備と充実 ○スポーツ活動の活性化 ○スポーツ推進計画の推進

伊方町の小中学校では、小規模校の特色を生かし地域と協働するなど、特色ある教育が為され、成果を上げております。しかし、人口減少による極小規模校化が様々な面で影響を与えており、同じように、生涯学習の分野においても、それは顕著になってきています。町の人口減少抑制の対策は重要であり、教育についても最重要の課題であります。

そのためには、ふるさとを愛したくましく未来を拓く人を育てることと、町の教育の質の高さを示すことが大切です。子どもたちの学力の高さ、体力・運動能力の高さ、心の豊かさや強さ。生涯学習環境の整備と活性化。教育に磨きをかけ、成果を上げることが大切であると考えます。また、伊方町学校再編計画第二次に基づき、子どもたちにとってよりよい教育環境を整えていくことも重要です。伊方町教育委員会は、教育で選ばれる町を目指してまいります。

## 伊方町教育の重点施策

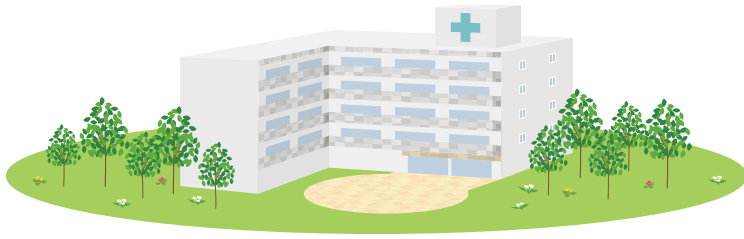
- ふるさと教育の充実
  - ・ふるさと教育カリキュラムの充実 ・ふるさと教材やふるさと体験活動の充実
- 人口減少や少子化による学校規模の縮小化対応
  - ・様々な交流学習の充実 ・ICT教育の推進 ・負担軽減と活性化のための人材投入
- 社会総がかりで取り組む教育の推進
  - ・地域と共にある学校づくり ・学校地域協働本部と公民館等との連携
  - ・コミュニティスクールの組織や体制づくり ・学校と地域の協働活動の充実
- 防災・減災教育の推進
  - ・地域と連携した実践的な防災体制づくりや避難訓練 ・研修機会の充実
- ICT(情報通信技術)教育の推進
  - ・ICT教育推進校の設置 ・生成AIの研修や中学校のロボットコンテストへの参加
  - ・小学校のプログラミング教育の授業 ・公民館でのタブレット教室等の実施
- グローバルな視野を養う教育の推進
  - ・学校における外国語活動の充実 ・英語検定受験の拡大(小学校高学年、中学校対象)
  - ・様々な交流体験活動(小学生北海道派遣、中学生アメリカ派遣、高校生海外語学研修)
  - ・保育所国際交流活動、小学校低学年や成人の英会話教室の拡充
- 中学校部活動の地域展開
  - ・推進会議の開催 ・部活動拠点校方式の実施 ・休日部活動地域展開の順次実施



## 新規・拡充の主要事業としましては

- 伊方町学校再編計画(第二次) ○ 部活動地域展開実証実験事業 ○ 小中学校校務用・電子黒板用パソコン購入事業
  - 給食用食器の更新事業 ○ 三崎小中学校校舎LED化改修設計 ○ 小中学校修学旅行費補助の拡充
  - 町民グラウンドの改修事業 ○ 町見体育館LED等設置事業
- などを計画しております。

学校再編につきましては、令和8年4月から伊方小学校と九町小学校を統合し、児童は新たな気持ちで、仲良く学校生活を送っております。三机小学校と大久小学校、三崎小学校の再編につきましても、保護者説明会、地区説明会を終え、三校合同準備委員会で統合の合意が為され、この3月に各小学校や保育所等の保護者の皆様の同意をいただき、現在、各地域の同意をいただいているところです。5月には調印式を行い、三校の統合に向け準備を進めていく予定です。未来を拓く子どもたちの、より良い教育環境の整備と充実のため、関係各地域の皆様、保護者の皆様のご支援、ご協力をよろしくお願い申し上げます。 ※詳細は伊方町ホームページ、教育委員会のコーナーに掲載しています。



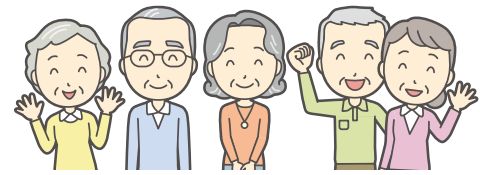
## 带状疱疹予防接種についてのお知らせ

带状疱疹は50歳代からの発症率が増加することから、高齢者等の重症化予防を目的に带状疱疹予防接種の助成事業を実施しています。

接種を希望される方は下記をご確認のうえ、接種してください。



健康ひろばでは、健康に関する情報や行事をお知らせします。



	定期接種	任意接種
対象者	①年度内に65歳を迎える方 ②接種日当日満60歳～64歳で免疫機能に障害のある方 ③年度内に70、75、80、85、90、95、100歳を迎える方	満50歳以上の定期接種対象外の方
自己負担額	生ワクチン：4,000円 組替ワクチン：1回あたり10,500円	生ワクチン：4,451円 組替ワクチン：1回あたり11,109円
申し込み方法	保健センターへご連絡後、予診票等を郵送します。医療機関への予約は、ご自身で行ってください。	町内医療機関に予診票を置いていますので、直接、予約してください。

### 保健センター 5月の行事

問 中央保健センター  
TEL38-1811

名称	開催日	時間	場所	対象
心の健康相談	20日(水)	10時～11時	中央保健センター	全町

### 地域包括支援センター 5月の行事

問申 地域包括支援センター  
TEL38-2652・FAX38-0372

名称	開催日	時間	場所	内容
ものわすれ相談 みかんカフェ	7日(木)	13時30分～15時	つわぶき荘 (伊方)	【ものわすれ相談】 認知症地域支援推進員が認知症に関する悩みについて一緒に考えます。 ※事前の予約をおすすめします。
	21日(木)		三崎支所	【みかんカフェ】 レクリエーション等を楽しみながら認知症予防や交流する集いです。 ※どなたでも参加できます。

## 保健センター5月の行事 問 中央保健センター TEL38-1811

名称	開催日	時間	場所	対象
のびのび子育て相談	14日(木)	9時30分～	中央保健センター	全町
乳児相談	19日(火)	10時00分～	中央保健センター	全町
のびのび子育て相談 (言語)	25日(月)	10時00分～	中央保健センター	全町
乳児相談	26日(火)	10時00分～	中央保健センター	全町
のびのび子育て相談	28日(木)	9時30分～	町内保育所	全町
あいゆう巡回相談	28日(木)	10時00分～	中央保健センター	全町
のびのび子育て相談	29日(金)	9時30分～	中央保健センター	全町



子育てNaviでは、子育てに関する情報や行事をお知らせします。

子育てLINE  
[伊方町子育てNavi]



## スマイルルーム5月の行事 時 月曜日・金曜日 9時30分～12時30分 問 保健福祉課 こども・子育て政策係 火・水・木曜日 9時30分～15時00分 TEL38-0217

名称	開催日	内容
育児相談	8日(金)	<span style="color: #FFD700;">時</span> 10:30～11:30 <span style="color: #FFD700;">所</span> 児遊館 ちょっとした困り事や心配な事を相談できます。身長・体重の測定もできます。
リサイクル	8日(金)	<span style="color: #FFD700;">時</span> 10:00～12:00 <span style="color: #FFD700;">所</span> 児遊館 掘り出し物を見つけに来てください。
ベビーマッサージ・ ベビーヨガ	21日(木)	<span style="color: #FFD700;">時</span> 10:00～12:00 <span style="color: #FFD700;">所</span> 児遊館 【講師】窪田 実香先生 <span style="color: #FFD700;">※</span> 予約が必要です。
誕生会	28日(木)	<span style="color: #FFD700;">時</span> 10:30～ <span style="color: #FFD700;">所</span> 児遊館 5月生まれのお友達のお祝いをみんなでします。 お祝いしてほしい5月生まれのお友達は3日前までに予約をお願いします。

**※スマイルルームからのお知らせ**  
各イベントのネット予約が出来ます！  
詳しくはホームページへ☆

## 《5月の小児科初期救急診療当番医》

日	医療機関および担当医師名	所在地	電話番号
3(日祝)	ごとう小児科 後藤 悟志	大洲市東大洲	0893-23-0510
4(月祝)	みかんこどもクリニック 廣井 一浩	八幡浜市白浜通	0894-20-8800
5(火祝)	おおくぼこどもクリニック 大久保 一宏	大洲市徳森	0893-57-9366
6(水振)	おおむら小児科 大村 勉	内子町城廻	0893-44-7117
10	八幡浜一次救急休日・夜間診療所(八幡浜) 八幡 浜	八幡浜市大平	0894-24-1199
17	守口小児科 守口 潤	八幡浜市産業通	0894-24-7770
24	大洲ななほしクリニック 戒能 幸一	大洲市東若宮	0893-25-7710
31	ごとう小児科 後藤 悟志	大洲市東大洲	0893-23-0510

時 診療時間 午前9時から午後5時まで ごとう小児科・大洲ななほしクリニック・おおむら小児科・おおくぼこどもクリニック  
時 診療時間 午前9時から午後6時まで みかんこどもクリニック・守口小児科・八幡浜一次救急休日・夜間診療所

小児科初期救急診療当番医では外科治療は対応しておりません。

新型コロナウイルス、インフルエンザ等の感染状況によっては混雑が予想され、患者数等により受信対応できない場合があります。

ケガの場合は、当日の外科系の当番医または救急病院をご利用ください。

時とき 所ところ 内内容 対対象 定定員 ¥金額 申申し込み 問問い合わせ HPホームページ

# 図書館だより



## 5月 図書館カレンダー

日	月	火	水	木	金	土
					1	2
3	4	5	6	7	8	9
10	11	12	13	14	15	16
17	18	19	20	21	22	23
24	25	26	27	28	29	30
31						

○…おはなし会 □…休館日

### 利用案内

- 開館日時／火曜日～日曜日  
午前9時30分～午後6時
- 休館日／毎週月曜日  
(月曜日が祝日のときはその翌日も)  
祝日、月末図書整理日、年末年始  
蔵書点検日



図書館  
ホームページ

※町見公民館・瀬戸町民センター・三崎公民館で図書と雑誌の予約受取・返却ができます。

## 新着図書

新しく購入した本は図書館ホームページからもご覧いただけます。

### 《一般書》

- 『ぬすびと』 寺地 はるな／著
- 『陰謀論百物語』 荻原 浩／著
- 『吸血鬼』 遠野 遙／著
- 『プロジェクト・ダークネス』 冲方 丁／著
- 『青天』 若林 正恭／著
- 『科学的に証明されたすごい習慣大百科』 堀田 秀吾／著
- 『たびたび』 さくら ももこ／著  
ほか

### 《児童書》

- 『こいのぼりぐんぐーん』 おおい じゅんこ／作
- 『きゅうしょくのじかん』 加藤 休三／作・絵
- 『せんになんのせんになん』 大串 ゆうじ／作・絵
- 『ハチは救急車ねこ』 なかがわ ちひろ／作・絵
- 『アニーとリッチー』 マージョリー・ワインマン・シャーマット／作
- 『つくってみたい!かぎ針あみのときめき☆こもの』 寺西 恵里子／作
- 『エイダンをさがして』 デイヴィッド・レヴィサン／作  
ほか

## ピップスおはなし会のご案内 ～ 5月のおはなし会 ～

- 時** 16日(土) 午後1時30分～
- 所** 図書館 おはなしコーナー
- 対** どなたでも参加できます

## 2026年・第68回こどもの読書週間 企画展示のお知らせ

期間中の図書の貸出を **5冊から10冊**に変更します。ぜひお越しください。

期間：4月23日(木)～5月12日(火)



### 「ことばがきみのはねになる」

虫の絵本や図鑑などを集めました。虫のミニクイズもあります。

### 「2026年伊方町立図書館おすすめ図書」

図書館員がおすすめする本を60冊選びました。おすすめ図書のリストも配布中です。



## 図書館長のススメ!

読者の皆さん、こんにちは。

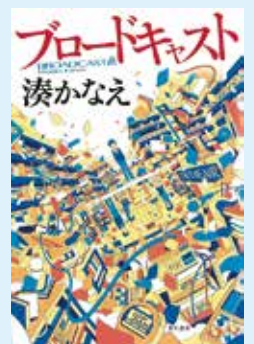
新年度が始まり、新鮮な気持ちで仕事に、またはプライベートに新しい気持ちでお過ごしのこととされます。今年度もよろしくお祈りします。

さて、今月の推奨本は湊かなえ先生の「ブロードキャスト」です。昨年6月号で紹介済の「オジイサン」に続く『意外シリーズ』第3弾のご紹介です。ミステリー界ではイヤミスの女王として君臨する先生。青春小説も書かれるんですね。ホントに意外でした。このシリーズ他の先生方でも結構ありそうな気がしますが、これはまた、今後の楽しみです。

主人公「町田圭祐」は、市立三崎中学校の3年生。陸上部に籍を置き、駅伝で全国大会を目指していたが、不運な事故にあい夢崩れがずで終わってしまった。高校に入っても駅伝を続ける予定だった「圭祐」だが、そのことで推薦での高校進学も諦めざるをえなくなった…。一般入試で私立青海学院に無事合格。(よかった、良かった)高校に入ると、中学と一緒に活躍した「山岸良太」がグラウンドで

### 『ブロードキャスト』 湊 かなえ／著 (KADOKAWA)

練習しているのが目に入る。『誰でも入れます』の募集チラシを見て心が揺らぎ陸上部に入る決意をした圭祐だったが。と、その時、声をかけてきたのは、中学の同級生「宮本正也」。将来脚本家を目指しているという彼は、昔から「圭祐」の声に惚れていたらしい。(恐らく低音なんだろうね)。「圭祐」の声を使いラジオドラマをやりたいとのこと。「放送部」の門を叩いた「圭祐」と部員達で全国大会を目指していくことに。なんども書きますが、イヤミスで有名な先生。この作品はイヤミスの「イ」の字の片鱗をみせない小説に魅了されます。皆さん、早く読みたくなっちゃったでしょう。果たして結末はどうなるんでしょう。新年度の始まりという事で、選んだ作品ですが、皆さんはどんな感想を抱いたでしょうか。是非、図書館で借りて読んでください。お待ちしております。



# 伊方町地域おこし協力隊通信



## 「退任のご挨拶」

三崎高校公営塾担当  
江口 大介  
☎ 教育委員会学校教育課  
TEL 38-2660



みなさんこんにちは、公営塾の江口です。地元の熊本・天草と似た雰囲気伊方町で、高校魅力化に貢献したいと思い、3年前の4月に就任しましたが、3月末をもちまして協力隊の任期満了となりました。引き続き公営塾の講師として伊方町に残りますが、一区切りということになります。

3年間で振り返ると様々な出来事がありますが、特に印象的なのは卒業式と三機の祭りです。三崎高校の卒業式は、別れを惜しむ気持ちよりも、困難を乗り越えて成長した生徒の姿がとても印象的で、成長の実感と喜びの方が強く感じられるものです。

三機の祭りは、地元の方の熱意を感じる良い祭であり、私自身も五ッ鹿を踊ったり、牛鬼を担いだりさせていただき、地域に溶け込むきっかけにもなりました。

こうした様々な経験ができたのも、高校のある三崎や居住している三機はじめ、皆様のご理解とご支援によるものでもあります。本当にありがとうございます。また、今後ともよろしくお願いいたします。



## 「小さな一歩、 園地再生の取り組み」

農業振興担当  
今泉 猛  
☎ 農業等支援係  
TEL 38-2651



皆さまこんにちは。農業振興の今泉です。

地域おこし協力隊として着任してから、早いもので半年が経過しました。現在は、農家の皆様のもとで作業のお手伝いをさせて頂きながら、柑橘栽培の基礎を一つ一つ丁寧に学んでいます。

剪定や施肥、防除などどれも大切な作業で栽培の大変さを再認識するとともに、少しずつ出来ることが増えてきました。

季節ごとに変化する園地の様子や柑橘栽培の過程に触れる中で、その奥深さと魅力を実感しています。

また、休日を利用して耕作放棄地の再生に取り組んでいます。大きくなりすぎた雑木の伐採や整地を進め、荒れた土地が少しずつ整っていく様子にやりがいを感じています。来春には苗木の植え付けを予定しており、自ら整備した園地が実りの場所となることを楽しみに準備を進めているところです。

これからも地域の皆様との関わりを大切にしながら、持続可能な農業の実現に向けて取り組んでまいります。



## 伊方町地域おこし協力隊facebook

各隊員が日替わりで更新し、それぞれの活動やイベント情報などを発信しています。ぜひご覧になって隊員たちと交流を深めてみてください。





今月の

# あの人この人

## 「次世代に受け継ぐ使命」

清家 庄一 さん - 三崎 -



1 清家さん、87歳で脚立に上り桜を剪定  
2 三崎の桜並木

九州とフェリーで繋がり、四国の西の玄関口の役割を果たしている、伊方町三崎地区。地元の人を始め、九州へ行く人や九州から来た人など、多くの人の目に付く国道沿いに約230本の桜が植えられています。

この桜は、昭和50年代に清家さんのお父さんが老人クラブの仲間とメロディーラインの開通を記念して植えたそうで、清家さんがお父さんの跡を引き継ぐ形で長年、世話をしています。1日2～3時間ほどの作業を年間で約40日、蔦を取り除いたり、雑草を抜いたり、病気の枝を剪定をしたり、1本1本見て回って大切に世話を続けてきました。その甲斐あって樹齢50年以上、老木の域に入っている桜たちは、今も毎年春に美しい花を咲かせています。

時折、友人たちが手伝ってくれるものの、基本的には一人で世話をしている清家さん。桜は斜面に生えているため足場が悪く、ケガをすることも。87歳になり、現在、跡を継いでくれる人や団体を探しています。

清家さんは、「桜も人間と同じで手をかけてあげれば、それだけ良くなります。何年か前に大学生が来て、四国でここの桜が1番きれいだった、と言ってくれた時はとても嬉しくて、今でも覚えています。よその人も、地元の人でも喜ばせる先人から受け継いだ桜を次の世代に受け継ぐのが私の使命だと思っています。」と話していました。



八西CATV放送日

**5月1日(金) 18:30～**

放送を見逃した方必見！

伊方町公式YouTube「佐田岬チャンネル」で今までの「あの人この人」の動画が見れます！



### 伊方町の人動き (令和8年3月末日現在)

( )内は先月比

人口	7,382人	(-59人)
男	3,571人	(-37人)
女	3,811人	(-22人)
世帯	4,120世帯	(-21世帯)

出生	3人
死亡	13人
転入	20人
転出	69人

※転出予定者を含む



行政区別人口等の情報は、伊方町HP「伊方町オープンデータ」で公開中

### まごころ銀行

次の方から社会福祉協議会「まごころ銀行」へ善意のご寄附をいただきました。有意義に活用させていただきます。

- ・伊方町立三崎中学校 様
- ・清家 松春 様 (仁田之浜)

### ご寄附のお礼

松山市にお住いの菊池さまから広報編集費用にとご寄附をお寄せいただきました。紙上から厚くお礼申し上げます。有効に活用させていただきます。



### 伊方町公式SNS

伊方町のホットなニュースをSNSで発信中！身近な出来事やお得な情報をお知らせします。

