

2003  
JANUARY

1



九町保育所

謹んで新春のお慶びを申し上げます

ikata

PUBLIC RELATIONS No.488

# 年頭の挨拶

平成十五年の新春を迎え、謹んでお祝いを申し上げます。

町民の皆様をはじめ、遠く町外でご活躍の皆様におかれましても、ご家族お揃いで佳き年をお迎えのことと拝察致します。また、日頃は町政の推進に格別のご理解とご協力を賜り、誠にありがとうございます。



伊方町長 中元清吉

## 瀬戸町との合併へ

瀬戸町合併協議会を設置、十二月には町議会と両町合併の法定協議会の設置をご承認いただき、一月一日付で同協議会へ移行し、合併へ向けての具体的な内容検討に入ったところでございます。今後、庁舎の位置や町名、組織体制、合併の具体的時期等について協議決定していくこととなります。今のところ平成十六年

十月を目途に合併作業を進めることで合意を得ています。

開始したいと思っています。

さて、昨年を顧みますと、いっこうに上向く気配のない我が国の経済情勢に加え、地方行政体制の再編が進み、市町村合併の動きが加速しています。合併に向けての研究会や協議会を設置している市町村は全国で2000を超え、本町におきましても昨年四月に市町村合併検討懇話会を発足、九月には任意の伊方町・

道湊浦伊方越線改修工事での茅トンネルの掘削開始、亀ヶ池を中心とした「ふれあい漁港」では、加周から古屋敷にかけての遊歩道整備、伊方港の埋め立て工事では土砂搬入を開始するなど、大型プロジェクトが順調に進んでおります。さらには、町見老人デイサービスセンターも三月には完成しますので、できるだけ早く事業

今後の事業計画といたしましては、引き続き公共特定環境下水道の整備、町道湊浦伊方越線の早期完成、伊方港の埋め立て、ふれあい漁港の整備事業を計画的に推進いたしますし、新たに、旧庁舎跡地に図書館を中心とした生涯学習センター(仮称)の整備、亀ヶ池周辺の温泉掘削、メロディーライン沿いの二見地区に風力発電施設等の新規事業も具体化

させたいと考えております。今年も町民の皆さんのご理解を得ながら、本町が益々発展するよう生活環境や生産基盤の整備充実に努めて参ります。また、基幹産業であります農漁業の振興、商工業の活性化など、町の基盤となる産業の育成等を関係機関と連携を図りながら推進致します。

私は就任以来、「生きがいと魅力ある町づくり」に邁進して参りました。今年も心身ともに豊かで潤いのある町を目指して、微力ながら全力を尽くしたいと思っています。どうか今まで以上のご支援、ご協力をお願い申し上げます。

新春にあたり、本年も希望に満ちた輝かしい年になりますことと、皆様方のご健康とご多幸を祈念申し上げます、ごあいさつといたします。

### 謹んで新春のお慶びを申し上げます

伊方町役場

- 町長 助役 収入役 教育長 職員一同
- 伊方町区長会

### 謹賀新年

伊方町議会

議員一同

### 年賀状の廃止

公職選挙法で政治家が、選挙区内の皆さんに年賀状などのあいさつ状を出すことが禁止されています。

つきましては、町長ならびに町議会議員による年賀状でのあいさつは、遠慮させていただきます。

## 今年も赤羊

### 人々の羊の喜ぶ

羊が家畜化されたのは今から八千年以上も昔といわれています。馬が家畜化されたのが五千年前です。羊は乾燥した風土が好まれます。

西暦五百九十九年、推古天皇の時代に、百濟から二頭の羊が贈られたと、日本書紀に記されています。しかし、羊は乾燥した風土が好まれます。

あけましておめでとうございま  
す。町民の皆様におかれましては、  
ご家族お揃いで輝かしい新年をお  
迎えることと存じます。

新しい年が皆様にとりまして、幸  
多き一年でありますよう心からご  
祈念申し上げます。

昨年は、町行政並びに議会の運営  
に對しまして、格別なるご協力、ご  
支援、ご鞭撻を賜り厚く感謝申し上  
げる次第でございます。

さて、世の中はまさに不透明で閉  
塞感が漂う社会情勢の中で、数多く  
の課題が山積いたしておりますが、  
これらの解決に

は今後より一層  
の努力を求めら  
れており、議決機  
関として地方自  
治に携わる使命  
は極めて重大で  
あることを痛感  
いたしております。

町民の皆様がお互いに助け合い、  
いたわり合う相互扶助の精神を基  
本理念として、社会福祉の充実を目  
指して、全力を尽くす所存ござい  
ます。

また、二十一世紀は地方の時代で  
あります。  
地方分権の本質を見極め、新しい  
年に相応しい地方自治体の確立が  
急務であります。

私ども町村自治に携わる者は、常  
に襟を正し、更に良識を養い、勇氣  
と決断をもって、町民の皆様の負託  
に応えねばならないと決意を新た  
にするものでございます。

振り返ってみますと、国際的には  
テロ事件の不安は相変わらず根の



# 年頭所感

伊方町議会議長 得能 鶴利

深いものがあり、そして最近では北  
朝鮮による非人道的な拉致問題の  
解決が日朝国交の足かせとなり、進  
展が思うように進まないという問  
題、一方経済面に目を向けると不良  
債権処理が進むにつれ、中小企業の  
倒産がより一層増加し、失業者の急  
増が予想されていきます。  
本町の基幹産業である柑橘と漁  
業につきましても長引く不況のあ  
りで、価格の暴落は目を覆うばか  
りです、後継者不足と相俟って、あと  
十年もすれば農家は半分以下にな  
るともいわれております。

くりを進めるといふ信念で、昨年9  
月に隣の瀬戸町との2町合併を目  
指すための「任意協議会」を立ち上  
げました。  
結婚に例えれば、見合いが終わわり、  
これから婚姻にむけてのおつきあ  
いが始まったところでございます。  
合併後の町づくりをどうするか、  
町民の皆様とともに議論し、方向付  
けを確定すべき時期がやがてまい  
ります。  
町民の皆様も大いに関心を持つ  
ていただきたいと思います。  
さて、今年が高齢者福祉を推進す

しかし、このような時代であるか  
らこそ、ゼロからの這い上がりの信  
念で低迷からの脱却を図る努力を  
勇氣を持って進めて行かねばなり  
ません。  
このように内外ともに厳しい時  
代に突入している上に、新たな行政  
課題として市町村合併問題が今や  
避けては通れない既成事実になろ  
うとしております。  
「合併をしない一万人未満の町村  
は窓口業務しか権限を与えない」な  
どという試案が出されるなど、まさ  
に地方においては「冬の時代」に入  
ろうとしております。  
この上は、「自分たちの自治体は  
自分たちで守る」という覚悟のもと  
で、小さくても「キラリと光る」町つ

る方策として、町見老人デイサービ  
スセンターが完成し、また、人口流  
出に歯止めを掛けることを期待し  
て九町畑地区に二棟目となる町営  
の「畑団地」も完成いたします。  
そしてまた、亀ヶ池周辺の整備事  
業及び公共下水道事業もかなり進  
捗することになります。  
私ども町議会は、町民の皆様方の  
負託に應える議決機関として、我が  
ふるさとの活性化を目指すため、最  
大限の努力を傾注する所存ござい  
ます。  
町民の皆様には、今後とも引き続  
きご支援とご協力をお願い申し上  
げますとともに、皆様方のご多幸を  
心からご祈念申し上げます、新年  
のご挨拶とさせていただきます。

候には合わなかったのでしょうか、  
あまり繁殖しなかったようです。  
近代になって政府は、消費が増加  
した羊毛の国内自給を図るために、  
細羊(羊の別称)の飼育を奨励しま  
した。ここでも、気候などの影響  
による試行錯誤はありましたが、  
次第に頭数も増え続け、多いとき  
には全国で百万頭近くが飼育され  
ていました。現在では、北海道な  
どを中心に、一万一千頭あまりと  
なっています。  
羊には、「おとなしい」「群れ  
になる」などのイメージがあります  
が、何よりも私たちが実感できる  
のは、ウールのセーターなどの  
「羊製品」です。羊からは、衣・  
食・住に関する様々なものが作ら  
れています。羊毛は衣類や寝具に、  
毛脂はせっけんや化粧品に、肉は  
様々な肉料理に、皮はバッグや敷  
物に、腸はテニスラケットのガツ  
トに、乳はヨーグルトなどの乳製  
品に、といった具合です。十二支  
の中では比較的なじみの薄い羊で  
も、私たちの身の回りにはたくさ  
んの「羊」がいるのです。

は立派でも、中身がそれに伴わな  
いことをいいます。「千羊の皮は一  
狐の腋に如かず」は、安い羊の毛皮  
を千枚そろえたところで(たくさん  
の凡人がいても)、狐の脇から取れ  
る高価なひとつまみの毛(一人の賢  
者には及ばないという意味です。  
羊は他の動物と並べられたり、  
比べられたりすることが多いよう  
です。  
悩みを抱え、困っている人は「迷  
える子羊」にたとえられます。「多  
岐亡羊」は、わかれ道が多いために、  
逃げた羊を見失ってしまったという  
意味で、方針が多いために、どれ  
を選んだらよいか困ってしまう  
ことです。  
昨年はサッカーW杯開催など明  
るい話題もありましたが、長引く  
不況など全体的には暗い、厳しい  
ニュースが続いた年でもありまし  
た。今年も、各個人が自分を見失  
わないよう、目標をしっかりと見  
定め、その実現に向かつて頑張っ  
ていきたいものです。

## 群羊を駆つて猛虎を攻む

「羊」を用いた諺がいくつもあり  
ます。  
「群羊を駆つて猛虎を攻む」。弱  
い羊を集めて強い虎を攻撃する  
ということ。勝ち目が無いのに、弱  
いものたちが連合して強いものを  
攻撃することのたとえ。「羊頭狗肉」  
は、羊の頭を店先につるし、実は  
狗(犬)の肉を売ることを。見せかけ



# 1月26日(日) 愛媛県知事選挙 みんなそろって投票しましょう。

1月26日(日)は、愛媛県知事選挙の投票日です。投票時間は午前7時から午後8時です。投票日当日投票できない方は棄権をせず、必ず不在者投票を行うようにしましょう。

## 【投票日時】

平成15年1月26日(日)午前7時～午後8時

## 【投票できる人】

今回の知事選挙で投票できる人は、永久選挙人名簿(基準日・平成15年1月8日)に登録されていなければなりません。選挙人名簿に登録されている人は、満20歳以上で住民登録の届出をした日から引き続き3ヶ月以上本町に住所を有している次の方です。

○昭和58年1月27日以前に生まれた人

○平成14年10月8日以前に本町へ転入届をした人

なお、最近住所を異動された方は、届出の日により投票場所が異なります。

また、他都道府県から異動された方の一部で投票できない場合がありますので、左記の表でお確かめ下さい。

## 【入場券の配布】

投票できる人には、1月10日ごろ入場券を郵送します。もし、投票権があるのに入場券が届かないときは、町選挙管理委員会(役場総務課)へお問い合わせ下さい。入場券をなくしたり、忘れたりしたときは、当日投票所で再交付いたします。

## 【不在者投票】

期間 1月9日(木)～25日(土)

時間 午前8時30分～午後8時

場所 伊方町役場・町見支所

※土・日・祝日でも不在者投票できます。入場券をお持ちの方は、入場券をご持参のうえ、申し出てください。(印鑑は不要です。)

## 【選挙公報】

選挙公報は、1月16日頃各地区の区長さんを通じて配布します。万一配布されなかった方は、選挙管理委員会に申し出てください。



転出届をされた方		転入届をされた方		届出の別	届出の日	の選挙権	投票場所	備考
愛媛県内の他の市町村へ転出される方	他都道府県へ転出される方	愛媛県内の他の市町村から転入された方	他都道府県から転入された方					
平成14年10月9日以後に転入届	平成14年10月8日以前に転入届	平成14年10月9日以後	平成14年10月8日以前	○	平成14年10月8日	○	新住所(伊方町)	新住所(伊方町)の引き続き必要
○	○	○	○	×	平成14年10月9日以後	×	旧住所(伊方町)	旧住所(伊方町)の引き続き必要
×	×	×	×	○	平成14年10月8日以前	○	新住所(伊方町)	新住所(伊方町)の引き続き必要
○	○	○	○	×	平成14年10月9日以後	×	旧住所(伊方町)	旧住所(伊方町)の引き続き必要

※平成14年10月9日以後に2回以上愛媛県内の他の市町村へ住所を移動した場合は、選挙権はありません。  
▼注意 「引き続き県内居住証明書」は投票日まで、前もって新住所の市民課に申し出て、交付を受けておいてください。

## 自衛隊生徒募集

### 自衛隊生徒制度の概要

科学技術の発達とともに自衛隊の装備も常に現代科学の粋を集めたものが各分野で使われています。これを取り扱うためには基礎教育が大切であり、特に素質の優れた若い人たちの知識と技術が必要であり、このような観点から専門技術者としての陸・海・空曹を養成する為に、若い中学校卒業生(見込み)を対象とした制度です。

- 1 受付期間 平成15年1月7日(火)まで(締切日必着)  
ただし、平成15年3月中学校卒業予定者又は中等教育学校の前期課程修了予定者の受付については、文部科学・厚生労働両省から示された期日以降実施します。
- 2 採用予定数 陸上自衛隊生徒約250名、海上自衛隊生徒約60名、航空自衛隊生徒約50名
- 3 応募資格 日本国籍を有し、平成15年4月1日現在、15歳以上17歳未満(昭和61年4月2日から昭和

### 4 試験

63年4月1日までの間に生まれた者)の男子で中学校卒業生又は中等教育学校の前期課程修了予定者(平成15年3月に中学校卒業又は中等教育学校の前期課程修了見込みの者を含む)。

#### 第1次試験

試験期日 平成15年1月11日(土)

試験場 大洲市民会館(大洲市)

#### 第2次試験

試験期日 平成15年1月24日～27日

試験場 大洲市民会館(大洲市)

### 5 合格発表

一次 平成15年1月20日(月)

最終 平成15年2月18日(火)

### ○問合せ先

自衛隊愛媛地方連絡部 大洲募集事務所  
Tel・Fax(0893)24-4123

# 平成15年度 保育所入所児童を募集します

## 1月6日(月)から18日(土)まで

保育所では、平成15年度の児童の保育の受付を次の要領で行います。

入所する保育所は、子供の個性や保護者の勤務条件などに合わせて、保護者が町内の保育所はもちろん、町外の勤務先市町村の保育所も選択できます。

(ただし、定員等により希望の保育所へ入所できない場合があります。)

- 受付期間／1月6日(月)～1月18日(土) (日曜、祭日は除く)
- 入所対象者／0歳から小学校就学前までの児童。  
乳児保育も実施しています。ご相談下さい。
- 受付場所及び時間／町内の各保育所で午前8時30分～午後5時まで受付します。(土曜日は正午まで)
- 年度途中の入所は、保育士の確保等が出来ない場合はお断りすることがあります。
- 伊方町以外の保育所へ入所を希望される方は福祉課へ申込みをして下さい。
- 保育の実施基準／児童の保護者のいずれもが次の各号いずれかに該当することにより、当該児童を保育することが出来ないと認められる場合であって、かつ、同居の親族その他の者が当該児童を保育することが出来ないと認められる場合。
  - ①昼間労働することを常態としていること。
  - ②妊娠中であるか、または出産後間がないこと。
  - ③疾病にかかり、若しくは身体に障害を有していること。
  - ④同居の親族を常時介護していること。
  - ⑤震災、風水害、火災その他の災害の復旧に当たっていること。

※なお、保育所の選択に役立てるため、保育所一覧簿等の情報提供資料を福祉課・各保育所に置いてありますので、ご利用下さい。

### 保育所見学会を実施します

#### 1月10日(金)、1月11日(土)

保育所では、保育所へ児童の入所を希望されている保護者及び希望される方を対象に2日間見学会を実施します。

保育所の施設の状況や入所されている児童が保育所でどのように遊んだり、食事をしたりしてすごしているのか又保育士がどのようににかかわり保育しているのか等、この機会に是非見学してみてください。

その際、ご不明な点等疑問に思う事が有りましたら、気軽に保育士に問いかけていただければ説明致します。

なお、各保育所一斉に実施しますので、見学を希望される保育所で時間の許す限りご覧下さい。

詳細な日時は次のとおりです。

見学会日時

- 1月10日(金)午前8時30分から午後4時00分まで
- 1月11日(土)午前8時30分から正午まで

大 浜 保 育 所	豊 之 浦 保 育 所	加 周 保 育 所	九 町 保 育 所	伊 方 保 育 所	保 育 所 名
30 名	30 名	30 名	30 名	120 名	定 員
大 浜	豊 之 浦	加 周	九 町	湊 浦	所 在 地
3 8 - 0 1 2 6	3 8 - 0 5 0 1	3 9 - 0 9 4 3	3 9 - 0 8 4 2	3 8 - 0 5 0 9	電 話 番 号

#### 【問い合わせ先】

福祉課 ☎ 38-0211(代表-内線151)又は38-2652  
(福祉課直通)または上記各保育所まで

# 税 務 課 か ら の お 知 ら せ

## ●●●●● 幸せで明るく暮らす町づくりのために ●●●●●

町民のすべてが、幸せで明るく暮らせる町づくりのために、税金はとても大切なものです。

今回は、税金の必要性・大切さを考えていただくために、「税に関する高校生の作文」から、高松国税局長賞を受賞された作文を掲載致します。

### 税金から学んだこと

八幡浜高等学校 三年 星野仁美

高校入学時、たくさんの教科書を買ったのを今でも覚えている。今まで教科書は学年が上がる度に担任の先生から真新しい教科書を手渡されていた。その真新しい教科書を開いてみるとあの新鮮な独特の匂い、カラーページの美しさが広がっている。そして力強く油性ペンで名前を書く。何だか嬉しくなってくる。この嬉しさと共にだんだんやる気が満ち溢れる。毎年の恒例行事となった。小学校の中学年になって初めて教科書は税金が活用されていることを知った。そのお陰で無料で済むということも教わった。しかし高校に入ると違った。一人一人が教科書を買うのだ。これが義務教育との差だと感じた。けれども高校生の今でも税金が活用されていると租税教室で教わった。現在の私達には年間90万円もの税金が使われている。そして小学校から高校までの12年間を合計するとなんと1000万円以上もの税金が使われているようだ。私はこの金額を聞いて驚いた。また税金について高校三年生である今でも深く知らないことを恥ずかしく思った。だから税金について興味を持ち図書館で調べてみた。

例えば、私は部活動で勝ちたいがため、熱心になり人一倍頑張った。その結果筋肉を痛めてしまったり風邪を拗らせてしまったりした。そのたびに病院を訪れ、詳しい診察やお薬を頂いた。母からももらったお金よりも低い金額で済んだ。これも税金のお陰なのである。日本人の全ての人は医療保険に入るようになっており、国や健康保険組合等に決まった額の保険料を支払っていれば、治療費が2割、3割で済むという仕組みなのである。これにより私は予想額よりも低い金額で済んだ。他にも夏休みに自分が志望する大学のオープンキャンパスに行った。その時に列車を使ったが、何と鉄道等にも税金が使われている。みんなの生活が便利になるようにと鉄道会社等にもお金を貸して運営しているのだ。また、公共事業と呼ばれる道路や住宅、下水道や公園等を作ったり整えたりするためにも税金を使う。最近では高齢社会を迎えた現在に税金が投入され、それに伴い問題が浮上している。お年寄りの生活を助けるため、特別養護老人ホームやショートステイ、ホームヘルプサービス、デイサービスといったサービスや施設がある。だが、お年寄りの人口が増えているため比較的料金の安い公立の施設では空きを待つ状態だ。他にも週何回か施設を訪れるというデイサービスもお年寄りの方にとっては料金の負担が大きいという声もみられる。しかし現在でも少子化が叫ばれている世の中だが、後10年、100年もすれば恐ろしいことが起きる。10年後、今のような状態が続くと65歳以上のお年寄り一人に対して20歳以上から64歳以下の人口比率が2.6人になり、20年もすれば、何と2人だそう。このように日本は世界に例をみないほどの超高齢社会、少子化が進むことで社会福祉を支えていくことができなくなる。そうすると共通に納めてきた年金も額を引き下げたり、取得時期を引き上げられたりすると予想する。そして働く人にも負担が来るだろう。現役世代の負担は大きくなるがホームヘルパー・介護福祉士・社会福祉士の数の増加、施設やサービスの充実、介護するにあたっての相談等ができる場所の充実も見過ごすわけにはいかない。

私は今回の租税教室を通して新しいことを知り、興味を持って学ぶことができた。何よりもこうやって字が書け、字が読める素晴らしい教育の場を提供して下さった納税者のみなさんに感謝したい。だからこそ今の私にできることは納税に変わることというならば休まずに登校し、しっかり勉強に励み、間違った方向へ進まないことだと思う。そして「税金」という言葉から感謝の気持ちや興味を持って学習して欲しい。税金は日本人共有の財産である。またよく新聞・テレビのニュース・ラジオ等で国会議員が収賄・贈賄を税金で行ったと聞く。本当に情けない。本当に



悲しい。激怒する。私達一人一人のための豊かな生活を目指しているのではないのか。税金という本来持つべき意味をみんなで原点に戻って考えてみようではないか。個人一人が有利になったりすることがないよう望む。そしてみんなのための税金が巨額横領や収賄といった悪のお金にならないよう、しっかり管理して頂きたい。私は税金に関して今以上の厳しい法律を設けるべきだと思う。これからの世間は大変だ。したがって無駄のない税金が使われ、節約して頂き、もうすぐやってくる社会福祉の充実に役立てて欲しい。クリーンな税金使用で今一度日本という国が見直されるときが来てもいいはずだ。税金はみんなのもの。数年後、私もしっかり納税の義務を果たし、社会に貢献したい。

この作文は、八幡浜高等学校三年生の星野仁美さんのご了解を得て掲載いたしました。紙上をかりてお礼を申し上げます。

# イルミネーションの灯りが 町内に広がる



## ▶ 庁舎前イルミネーション

11月29日(金)、町商工会青年部・女性部主催により「光で伊方をデコレーション」と題して、講師に空間デザイナーの上林久子氏(東京都)をお招きして、イルミネーションの作り方教室を開催し、町内から50名の受講生が集まりました。受講生は、クリスマスツリー



▲ 11/29イルミネーション教室

▼ 榊田朋知氏宅(久保)イルミネーション



やオーナメントを活用した窓の装飾に挑戦し、出来上がった作品を前に満足そうでした。近年、12月に入ると町内のあちこちでイルミネーションが灯り、行き交う人の目を楽させています。今年も、あかりのまち検討会でイルミネーションマップを作成し、12月3日(火)に庁舎前の点灯式、同月6日(金)に町見公民館前の点灯式の際に来客者に配布されました。この温もりあるあかりが皆さんの心に灯り、豊かで温かい町づくりができる日を願っています。なお、庁舎前と町見公民館前のイルミネーションは、1月13日まで点灯しています。

## 入居者募集

### 町営住宅「畑圃地」

申し込みは保健環境課へ

現在、九町畑地区に建設中の町営住宅「畑圃地」が2月末に完成の予定であります。この住宅は、鉄筋コンクリート3階建てで12戸が入居できます。

入居は4月からの予定ですが、これらの入居者を1月10日から募集します。入居希望されます方は、関係書類を添えて、役場保健環境課まで申し込んで下さい。

#### ◎公募する住宅

団地名	畑圃地
構造	RC造り3階建
住宅専用面積	72.55㎡
戸数	12戸

#### ◎住宅使用料

政令で定める収入	使用料
0円～123,000円	26,600円
123,001円～153,000円	32,300円
153,001円～178,000円	38,200円
178,001円～200,000円	44,100円

① 現在、このところ事務手続き上、決定しておりませんが現段階では、概ね上記の通りです。

#### ◎入居出来る人

- ① 現に住宅に困窮していることが明らかなる方
  - ② 現に同居し、又は同居しようとする親族がある方(婚約予定者含む)
- 但し、次に掲げる方は(身体上、精神上の障害のため常時の介護が必要な方を除く)単身でも入居出来ます。
- ア・50歳以上の方
  - イ・身体障害者で1級から4級迄である方

③ 政令で定める収入以下の方  
月額所得が二十万円以下の方  
(月額所得は、入居者全員の所得金額から、定められた金額を控除した額を十二で除した額)

#### ◎申し込み受付

平成15年1月10日から2月28日まで(期限厳守)

#### ◎入居予定日

平成15年4月1日の予定です。

#### ◎申し込み方法

役場保健環境課または町見支所に入居申込書がありますので、必要書類添付の上、保健環境課まで提出して下さい。

※なお、詳しいことにつきましては、保健環境課住宅係りまでお問い合わせください。

## 身体障害者授産施設(作業棟)が完成し、

### つわぶぎ和紙の製造効率がアップ

九町地区に建設している「ワークいかた」の敷地内に、身体障害者授産施設(作業所)が12月に完成しました。

この施設は、鉄筋コンクリート造2階建てで、総床面積99.20㎡となっております。総工費は一千九百八十万円で、その内一千二百三十一万円は、日本自転車振興協会か

らの補助を受けています。

同施設では、伊方町の町花であるつわぶぎの繊維を原料にした自然の温もりある和紙づくりが行われ、通所者の方への負担も軽減され作業効率の向上が図られています。

現在、「きらら館」で、はがき・しおり等として販売されています。



▲ 身体障害者授産施設 (作業棟)

ので、土産物としていかがでしょうか。



消防署からのお知らせコーナー

# キッチンのここが危ない!!

## 【住宅1階キッチンから出火した例】

女性が揚げ物をするためにフライパンに油を入れ、ガスコンロにかけたまま隣部屋で片付けをしていました。しかし、コンロに火をつけてる事をうっかり忘れてしまい、気付いた時には、油が発火温度に達し、火災になったものです。

### 〈通報〉

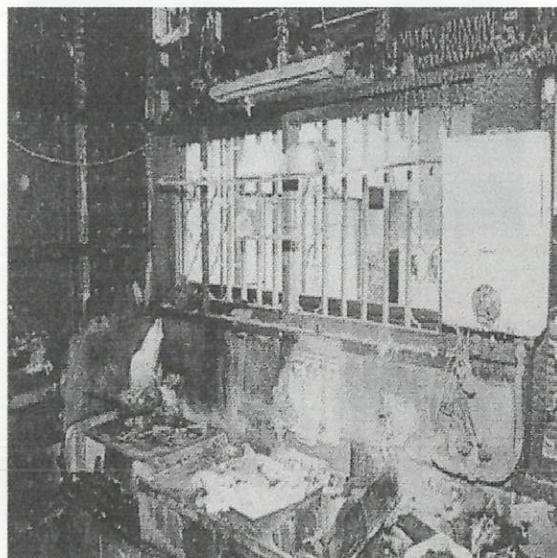
その女性は、キッチンから炎が上がっているのに気づき、近隣の家に「火事だ!」と大声で火災を知らせ、その声を聞いた隣人が自宅から119番通報しました。

### 〈初期消火〉

女性が火災に気づいた時、野菜屑と座布団を投げ入れましたが、そのために油が飛散し、かえって延焼拡大し、腕に火傷を負いました。

### 〈この火災の問題点〉

- ①揚げ物をしている間に、そばを離れた事
- ②適切な消火器具を使わなかった事



## キッチンで1番 コンロ

ガスコンロに天ぷら油をかけたまま発火温度(約370℃)に達すると、炎が鍋の中に入らなくても、油そのものが燃えてしまいます。これを発火と言います。

不意の来客や、電話でその場を離れる時は、火を弱くするのではなく、必ず火を消して下さい。

また、天ぷら油以外でもガスコンロの火が衣類に燃え移る着衣着火事故も多発しています。

「自分だけは大丈夫!」誰もがそう思っているでしょうが、キッチンには多くの火源があります。しかも、狭い場所に煩雑に物が置かれている事が多いのも事実です。まずは、火の周囲から整理整頓する事が、火災を出さないための第一歩です。



## 消火するには

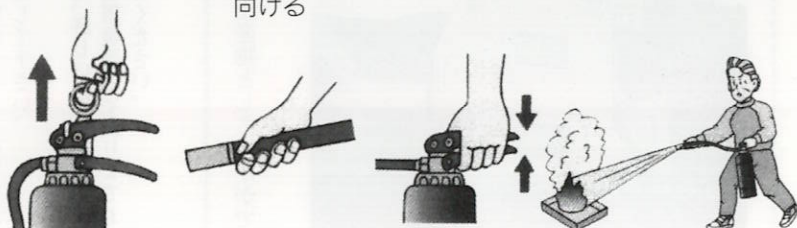
### 天井に火がとどくまでは消火できる!!

初期消火の限界は、一般的に「天井に火がとどくまで」と言われています。

わずか1~2分の間ですが、この間に消火できれば火災は食い止める事ができます。

### 消火器の使い方

- ①黄色の安全ピンを上引き抜く
- ②ホースの先のノズルを燃えているものに向ける
- ③上下のレバーを握る
- ④火元を確実に狙う



八幡浜地区消防署 第二分署 (☎ 36 - 3119) ・伊方町消防団

## 伊方中アルミ缶回収に

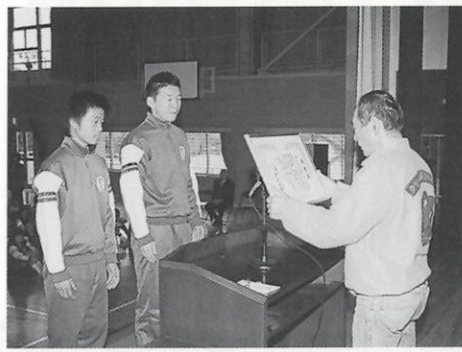
### アルミ缶リサイクル協会から感謝状

12月12日(木)伊方中学校でアルミ缶回収優秀校の表彰式が行われました。

伊方中学校では、10年程前からアルミ缶の回収を行っており、この度、アルミ缶リサイクル協会からアルミ缶の回収を通じ貴重な資源のリサイクルと美しい自然環境の保全に努力され、多大の成果を挙げた功績に対し感謝状と記念品が贈呈されました。本年度は、全国の小中学校で57校が優秀校として表彰されています。

山本大貴生徒会長は「伊方町のゴミを減らし、地球資源の減少を防ぐようこれからもリサイクル活動

を活発なものにしていきます。」とお礼の言葉を述べました。



## 「国の教育ローン」のご案内

国民生活金融公庫では、高校、短大、大学、専修学校等への入学費用や、在学中の授業料などの費用を融資する「国の教育ローン」の申込を受付しています。簡単な手続きでご利用が可能となっておりますので、お気軽にご相談下さい。

ご融資額	学生・生徒お一人につき <b>200</b> 万円以内
利率	年 <b>1.6</b> % (固定金利) (平成14年11月11日現在)
ご返済期間	<b>10</b> 年以内
据置期間	在学期間以内で元金据置可能。
保証	(財)教育資金金融保証基金 または保証人(1名以上)

※6ヵ月間以上の海外留学資金も対象となります。

お問い合わせ先

〒790-0003 松山市三番町6-7-3

国民生活金融公庫松山支店 ☎089(941)6148 FAX 089(933)6546

## どうしてですか!

### 検察審査会

交通事故、詐欺、おどしなどの犯罪の被害にあい、警察や検察庁に訴えたが、検察官がその事件を起訴してくれない。このような不満をお持ちの方は検察審査会にご相談ください。相談や申立てについての費用は一切無料で、秘密は固く守られます。

検察審査会では、選挙権を有する一般国民の中から「くじ」で選ばれた11人の審査員が、検察官が事件を起訴しなかったことおよびあしを審査します。

お問い合わせは、  
大洲市大洲845  
松山地方裁判所大洲支部内  
大洲検察審査会事務局  
☎(0893)24,2038へ

## 製造事業所の皆様へ 統計調査にご協力ください。

平成14年工業統計調査を12月31日現在で行います。

この調査は、製造業を営む事業所を対象として、その活動実態を明らかにすることを目的として調査します。ご協力をお願いいたします。

経済産業省・愛媛県・伊方町

## ねんきんコーナー

### 20歳になったら国民年金!

### 学生も加入します!

現在、私たちを取り巻く環境は決して安全とは言えません。

学生の皆さんについても、スポーツ活動中の事故や自動車やバイクの交通事故など学生生活での事故は年々増え続けています。私だけは大丈夫という補償はどこにもありません。このようなどきのために、国民年金には障害基礎年金があります。

また、学生の皆さんもやがては老後を迎え、年金生活に入ることでしよう。そのため、国民年金に加入していただくことが必要です。

万 one のため、また老後のために備えて、20歳になったら市町村役場の国民年金係で加入手続きをしましょう。



加入手続き

「おはよう、20歳になりましたね。」

「はい、20歳になりました。国民年金に加入する必要があります。」

「国民年金に加入するんですか?」

「はい、20歳になったら国民年金に加入する必要があります。国民年金は、20歳から60歳までの40年間加入することによって、初めて満額の年金が受けられることになっていきます。」

「国民年金に加入するんですか?」

「はい、20歳になったら国民年金に加入する必要があります。国民年金は、20歳から60歳までの40年間加入することによって、初めて満額の年金が受けられることになっていきます。」

# 高校・大学へ進学する皆さんへ

## 奨学生を募集しています

町では、平成15年度の「奨学生」を募集しています。  
 奨学金の貸与を希望されます方は、1月31日までに町教育委員会へ申し込んでください。

### 【奨学金制度】

高校や大学へ進学を希望しているが、経済的理由により進学が困難な学生や生徒に対して学資金を貸与し、有用な人材を育成することを目的に設けられた制度です。

### 【出願資格】

▼学校教育法に規定する高等学校(盲学校・ろう学校・養護学校の高等部を含む)・高等専門学校、大学及び県立農業大学校へ平成15年4月に入学する者

- ▼人物・学業ともに優れ、健康な者
- ▼学資金の負担が困難であると認められる者
- ▼保護者またはこれに準ずる家族(成人に限る)が、町内に居住している者

### 【貸与金額(月額)】

高等学校 2万円  
 高等専門学校 3万5千円  
 大学 4万5千円  
 県立農業大学校 3万5千円

### 【貸与期間】

平成15年4月から、進学する学校の正規の修学期間

### 【返還方法】

貸付金は無利子です。貸付が終了して6ヶ月経過した後、貸与期間に応じて15年以内に返還してください。

### 【返還免除の特例】

愛媛県公立学校教員(小学校・中学校教員)として採用され、県内の学校に8年以上勤務した時は、奨学金の返還が免除されます。

### 【手続き方法】

町が定める「奨学生願書」に必要な事項を記入して、世帯全員の所得証明書及び直前に卒業した、または在学している学校長の推薦書を添えて提出してください。

※申込用紙は町教育委員会、伊方中学校、川之石高等学校、八幡浜高等学校、八幡浜工業高等学校に用意しています。

### 【提出期限】

平成15年1月31日(金)まで

### 【採用候補者の決定】

採用候補者は選考委員会で選考後、決定して3月末日までに通知します。ただし、不採用分については通知いたしません。

## 第8回中学生海外派遣団ホームステイ体験記③

### 10日間で学んだこと

伊方中学校 3年 大黒 亜由美

私は、今回のホームステイを通して、日本ではできない、いろいろな体験をする事ができました。

はじめは、不安な気持ちでいっぱい、ちゃんと話せるかなあと思っていました。でも、ホストファミリーが笑顔で私達をむかえてくれた時は、「不安」という言葉はなく、「これから10日間がんばろう」という気持ちの方が強かったように思います。でも、私が想像していた現実とは、そうあまではありませんでした。なかなか、言いたい事が伝わらず、困った時もありましたが、辞書などを使ってなんとか言葉が通じた時には、本当にうれしかったです。私達の話を最後まで聞いてくれたホストファミリーはとても思いやりのある家族だと思いました。



そんな、家族に私達は、日本料理を作る事にしました。夕方4時ぐらいからは、お好み焼きをつくり、一緒に滞在していた恵子さんは、天ぷらを作りました。約2時間ぐらいかけて出来上がりました。この日はじめて、

作ったことのない料理をつくりちょっと味は不安だったけど、みんなGoodといって食べてくれました。ちょっと料理にも自信がついたような気がしました。

こんな楽しい日が続いていましたが、4日目のキャンプの時、ロガンが骨折していました。家に帰り、「Are you ok?」と聞くと、大丈夫だよと言ってくれました。家族の人達は、私達を心配させないようにとずっと笑顔でいてくれて、ゲームなどをして気持ちをまぎらわしてくれました。そのやさしさに強く心を打たれました。

最後の日の夜は、グレッグとハイディの手作りピザを食べました。こうしているのも今日で最後なんだなと思うと、とても悲しくて涙が出そうになりました。そんな楽しい夜もあったという間に過ぎ、とうとうお別れの朝がきました。私達の家族は空港まで来れなくて、中学校でちゃんとお別れをしました。ハイディが手紙書いてねといった時には、とてもうれしくてたまりませんでした。だから、もっともっと勉強して、いつかまたRed Wingに行きたいと思います。

最後に、このような機会を与えて下さったみなさんのおかげで将来の夢が見つかりました。本当にありがとうございました。

### 私の大切な家族

伊方中学校 3年 渡辺 恵子

私は、このレッドウィングの旅でたくさんのお話を学ぶことができました。「少しでも自分が国際的な人間になりたいな。」「日本との違いをみたいな」そんなことを思いながら出発しました。飛行機の中でもバスの中でも「うまくしゃべれるかな」こんな不安もっていました。しかし私が思っていた以上にレッドウィングのかたがたは温かく迎えてくれました。その中でも2週間私のお世話をしてくれるケーズファミリーは、とても笑顔と明るさいっぱいの家族でした。

私は、このレッドウィングにきてたくさんのお話を学びました。町のきれいな町の大きさ...など目で見てレッドウィングのすばらしさを感じることができました。

しかし私は、この旅でもって大切なことに気づくことができました。それは「心」です。私が「写真を撮ろう」「あそぼう」といったらすぐによってきて笑顔で私と話をしてくれました。はじめて出会った家族の人たちも「私とあなたは、ベストフレンドね。」ってしてくれました。日本では、こんなに人とすぐに交流を深めることができるだろうか?レッドウィングの人たちのやさしさを感じることができました。

はじめは、家族の人に話しかけられてもYes・Noというのでせいっぱいで話しかけられても言葉のかべにぶつかりなかなか理解できませんでした。発音の面でも何回いってもつたわらない言葉も多かったです。だけど片手に辞書を持ちながら毎日がんばっているといつのまにか体自身で英語を伝えるようになってきました。言葉にだんだんなれるようになってきてからは、日本語も教えてあげました。「ありがとう」「どういたしまして」この言葉は、私の家族の口ぐせといえるぐらい耳にしました。私たちは、英語をケーズファミリーが日本語を、おたがいがおたがいの文化を学ぶことができました。

おたがいがうちとけてたのしい生活をおくるのもあつという間に時間がすぎさよならをしなくちゃいけなくなりました。本当の家族のように大切にしてもらい涙がとまりませんでした。これが最後のさよならじゃなく、いつか今よりもっともっと勉強して人とかかわりを大切にしていつかまた私のレッドウィングの家族にあえるようにがんばっていきます。

この夏私は、胸をはっていい思い出を作ることができました。この経験をいかしてこれから一歩ずつ大人になっていきたいです。

最後に、私にこのようなすばらしい機会をくださったみなさん本当にありがとうございました。



# ヤングプロフェッショナル

(88)



みちもと みゆき  
**道元美幸**さん  
(19歳)

- 住所 鳥津
- 身長 150cm
- 体重 ?kg
- 血液型 A型

**職業(勤務先)**

ビジターズハウス

**あなたの性格は？**

のんびり屋

**趣味・特技は？**

読書

**今一番熱中していることは？**

お菓子作り

**好きな異性(同性)のタイプは？(例えば誰)**

優しい人

**将来の夢は？**

優しいお母さん

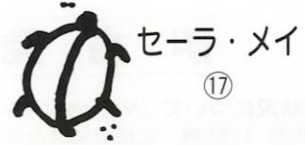
**伊方町をどう思いますか？**

自然に恵まれた住みやすい町

**町づくりに対する希望・意見などをどうぞ**

メロディーラインまでの道をもう少し  
広くしてほしい。

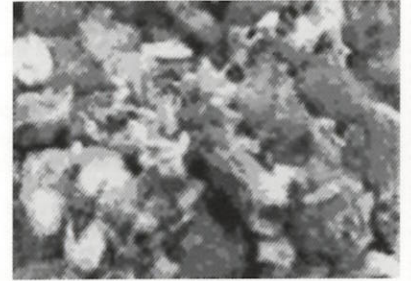
## ハワイレシピ



### ロミロミサーモン

(材料6人)

- 刺身用サーモン、又は  
スモークサーモン…… 2切
- たまねぎ…………… 1/2コ
- 万能ネギ…………… 2本
- トマト…………… 2コ
- 粗塩…………… 適当
- しょうゆ…………… 適当



**<作り方>**

トマト、タマネギは1cm角くらいの大きさに切り、タマネギは水にさらして辛みを抜く。サーモンは焼いてから食べやすい大きさに切る。これらをボールに入れ、粗塩、しょうゆ、万能ねぎを和えるだけ。(スモークサーモンを使う場合は塩は控えめに。)

### ハウピヤ

(材料9人)

- コーンスターチ…大さじ2
- 砂糖……………大さじ3
- 塩……………小さじ1/8
- ココナッツミルク…… カップ2



**<作り方>**

コーンスターチ、砂糖、塩、1/2カップのココナッツミルクをさらさらになるまで混ぜる。残っているココナッツミルクはすこし温める。温めたら全部の材料を一緒に混ぜる。そしたら、材料が透明になったら別の容器に入れて冷蔵庫で冷やす。固めてから食べる。

## 平成15年度 N H K 学園生徒募集

### 広域通信制 N H K 学園高等学校

N H K の放送番組を利用して自宅での学習を中心に、月1・2回のスクーリングにより3年間で高校を卒業する通信制高等学校、N H K 学園(学校法人日本放送協会学園)では、平成15年度の生徒を募集しています。

当学園は、近年不登校・休学生や中途退学者の再学習の場としても高い評価を得ています。

#### 【普通科】3年制

- N H K 学園高等学校は、全国どこにいても入学可能な広域通信制高校。
- どの科目も基礎からスタートするので安心して学習を進めることができる。
- 入学のための筆記試験なし。
- 前に在籍した高校で取得した単位が生かせる。
- 学習の基本
- 自宅で放送視聴(N H K の教育テレビやラジオ第2放送)して学習
- リポート(学習した内容をまとめたリポートを提出)の添削指導
- スクーリング(月に1~2回)で直接授業。全国に31の協力校あり。
- 試験(中間、年度末の年2回)月に1~2回のスクーリングに出席できない生徒には地区別集中スクーリングあり。
- 入学願書応募締切

新入生・編入生

4月20日必修  
転入生(前期転入)  
6月30日必修

同(後期転入) 9月8日必修

### 専攻科社会福祉コース

地域の福祉ボランティアの育成と、介護の専門職である介護福祉士の養成を目的とする。の学生を募集しています。

#### 【専攻科】2年制(高卒以上)

- 専攻科社会福祉コースの対象者と学習の指針
- 介護福祉士をめざす人(専門学習)
- ボランティア活動に関心がある人(ボランティア学習)
- 医療・福祉・教育関係に従事している人(リカレント学習)
- 福祉社会の知識や技術を学びたい人(共生学習)

- 学習の流れ
- 放送視聴リポート提出、スクーリング、テスト、実践学習
- 募集要項
- 募集人員 2,000名
- 出願期間 平成15年2月1日~2月25日必修
- 出願資格 高校卒業業者
- 出願手続 入学願書(N H K 学園専攻科に請求)
- 課題作文
- 高等学校卒業証明書
- 入学案内書請求先(無料送付)

【普通科】・【専攻科】共に  
〒186-8001  
東京都国立市富士見台2-36  
N H K 学園本校

TEL 042(572)3151

# 伊方発電所の状況

## 1. 運転状況について (平成14年11月末現在)

- 伊方1号機 (定格電気出力56万6千kw)  
定格熱出力一定で運転中
- 伊方2号機 (定格電気出力56万6千kw)  
定格熱出力一定で運転中
- 伊方3号機 (定格電気出力89万kw)  
定格熱出力一定で運転中



## 2. 送電線への落雷に伴う系統ショックによる発電機出力の変動について

送電線への落雷に伴う系統ショックにより、伊方発電所の発電機出力の変動が、11月3日の午前中に2回と、11月8日の深夜から9日の早朝にかけての3回、計5回発生しました。しかし、いずれも短時間で収束し、プラントの運転に影響はありませんでした。

Q: 送電線に雷が落ちると、なぜ、発電所の出力が変動するのでしょうか?

A: 伊方発電所で起こされた電気は、送電線を通じて四国全域に送られています。この送電線に雷が落ちると、これにつながっている機器が雷の影響で壊れてしまわないようにその周辺で、電気が遮断される仕組みになっています。このように、送電線の電気の流れが一時的に遮断され、続いて復帰すると、電気を起こす側の伊方発電所では、瞬間的に電気が流れにくくなったり、流れやすくなったりするため、結果として発電機出力が変動することになります。

## 3. 伊方1号機タービン架台のひび割れについて

このことについて、前月号でもお知らせ致しましたが、12月3日の伊方町環境監視委員会において、四国電力(株)の自主安全評価結果等と国の原子力安全・保安院の見解及びコンクリート工学の専門家による評価について審議の結果、四国電力(株)に対して以下の3点について文書で要請致しました。

- ①伊方発電所1号機のタービン架台については、原子炉安全上の問題はないと考えられるが、早急に最新の知見を反映した構造解析を実施し、対策のあり方を再確認すること。
- ②伊方発電所の他のコンクリート建造物については、今後も、定期的な監視調査を継続し、必要な補修の実施等適切な保守管理に努めること。
- ③これらの調査結果等については、積極的に情報公開に努めると共に、町に報告すること。

**まごころ銀行**  
川永田にお住まいの菊池亀一郎さんから香典返しとして10万円ご寄付いただきました。町では早速、まごころ銀行に預託、有意義に活用させていただきます。紙上から厚くお礼申し上げます。

**お札**  
大阪府東大阪市にお住まいの兵頭巧さんから2万円、北九州市小倉北区にお住まいの浜田松繁さんから2万円広報紙編集費用にとご寄付いただきました。紙上から厚くお礼申し上げます。

# 町内の交通事故

(平成14年12月1日現在)

- ❑ 発生件数…… 88件 (11月… 8件)
- ❑ 負傷者数…… 24人 (11月… 1人)

## 高齢者の方は運転に注意を!

交通事故による死傷者数を年齢別にみると、65歳以上の高齢者の死者数が、近年最多層になり、その後も増加しています。また、高齢者の死傷者数の割合を状態別にみると自動車運転中が、全体の半数近くになっており、15年前の34%と比べ大きく増加しています。高齢運転者は、積極的に運転診断を受け、身体能力に応じた運転をするよう心がけましょう。

ドライバーの皆さん、交通ルールの遵守と正しい交通マナーの実践に努めましょう。

伊方・町見駐在所

# 人の動き

平成14年12月1日現在

世帯数 2,564世帯 (+3世帯)

人口 6,783人 { 男3,263人 (-2人) }  
{ 女3,520人 (+0人) }

(11月受付分)

えんむすび  
(太字は町内在住者)  
氏名 本籍地

お誕生おめでとう  
よい子に育ってください  
保護者 続柄 見名

おくやみ  
死亡者 年齢 住所

※広報に掲載して欲しくない人は、事前にお知らせください。



# 今月の納税

- 町・県民税 (第8期)
  - 固定資産税 (第8期)
  - 国民健康保険税 (第8期)
- 1月31日までに納めましょう

■ ホームページアドレス ■  
http://www.shikoku.ne.jp/ikata/  
■ E-mail アドレス ■  
kikaku@ikata.shikoku.ne.jp

発行/伊方町 〒796-0301 愛媛県西宇和郡伊方町湊浦1993-1  
編集/町長公室 ☎(0894) 38-0211 FAX 38-1373  
印刷/株豊豫社 八幡浜市松柏 ☎(0894) 22-0144

わたしたちの街に新しい発見

ふ♥れ♥あ♥い

# いかた

■ 教育だより

発行 / 伊方町教育委員会 編集 / 生涯学習課 印刷 / (株) 豊豫社



地域の発展は“人づくりから” 地域・家庭・学校が一体となって将来を担う子どもたちの育成に努めましょう。

## 今月の主な紙面

- 教育長年頭所感
- 伊方町人権フェスタ2002
- 講演会のお知らせ
- 学校通信
- 行事のお知らせ
- 俳句クラブ
- 人権学習シリーズ
- いかた民俗ノート
- 川柳クラブ
- 図書室だより

毎月第2日曜日は「家庭の日」です。

1月のテーマ

“希望を語り合おう”

(実践方法)

- 家族そろって今年の目標をたてたり、新しい年の生活設計について話し合おう。

# 年頭所感

新年明けましておめでとうござい  
います。皆様におかれましてはご  
家族お揃いで清々しい新年をお迎  
えのことと存じます。旧年中は伊  
方町教育行政の推進に格別のご理  
解とご協力を賜り、誠にありがた  
うございました。



## 活気ある 町づくりを目指して

伊方町教育長 菊池 傳 治

会変化に対応できるよう努めてお  
ります。更に今年度も引き続き子  
ども達のやる気を引き出して基礎・  
基本を身につけさせるために、教育  
活動指導員を配置し、きめ細かな  
授業で学力の向上を図るなど教育  
の環境づくりを進めて参りたいと  
考えております。

に重点を置いた限定的対応をして  
いたと思われま。生涯学習時代  
の到来という潮流の中で、地域や  
職場等で自主的に活動している団  
体、グループはもちろんのこと農  
林水産・商工・福祉などの教育に  
関わりのある諸団体についても徐々  
に学習活動を展開していくよう指  
導、育成を図るなど拡大的対応を  
行っていくたいと考えております。  
又、誰もが、社会の中で生き生き  
と自分を生かすことができる新し  
い文化の創造、そして真に人権が  
尊重された、心豊かな町としての

「生きる力」を育む教育として学校  
週5日制がスタートされました。  
これは今の子ども達の弱点とされ  
る自立性を育み、何事にも自ら進  
んで取り組む意欲を高めるための  
ものであり、週2日の休みを有効  
に使用して家族との絆を深めたり、  
地域での奉仕活動に参加したりし  
て、心身共に健全な児童に成長さ  
せるよう学校・家庭・地域が互い  
に連携協力して取り組む事が理念  
であると考えております。又、生  
きた英語にふれさせるため、外国  
青年招致事業により外国語指導助  
手を設置し国際化などの新しい社

構築する必要があります。  
このことから生涯学習のまちづ  
くりを推進するためには社会教育  
関係団体や文化・スポーツ活動を  
行うグループ・サークルなどの諸  
団体が自主的な活動を活発に展開  
し、その推進母体として中心的役  
割を果たすことが大切であります。  
かつて地域社会の  
活性化に、また、  
コミュニケーションづ  
くりを中心に役割  
を果たしていた青  
年団や婦人会の活  
動が残念ながら低  
調になっておりま  
す。従来、行政は  
社会教育関係団体

謹んで  
新年のお慶びを申し上げます

教育委員長	阿部博文
教育委員	青木慶子
教育委員	中川明
教育委員	小林栄喜

## つなげよう ふれあう心

### 築こう人権文化

## 伊方町人権フェスタ2002

今年で4回目となる伊方町  
人権フェスタ2002が人権  
週間である12月8日(日)中央  
公民館で開催されました。  
午前中は、科学体験教室、  
子ども映画まつりがあり小学  
生や親子連れで賑わいました。  
午後からは井上生涯学習課長  
から今年度の地区別同和教育  
懇談会の概要や全国人権・同  
和教育研究大会等における研  
修報告がありました。

最後に俳優で参議院議員の  
中村敦夫先生から「人権と差別」  
と題して講演。グローバルな  
視点から日本の部落差別の不  
合理性や人権の大切さを訴え  
ました。

会場には約700名を超え  
る来場者があり、子どもから  
お年寄りまで人権について考  
える貴重な一日となりました。



# 行事のお知らせ

## ◆ 伊方町成人式

と き 平成15年1月4日(土)10時～  
ところ 中央公民館

## ◆ 伊方町壮年会新春交換会

と き 平成15年1月5日(日)13時30分～  
ところ 中央公民館

## ◆ 伊方町健康マラソン大会

と き 平成15年1月12日(日)10時スタート  
コース Aコース 1.8km  
町見体育館→JA西字和町見支店→九町中道路→町見体育館  
Bコース 2.5km  
町見体育館→九町西折り返し→町見体育館  
Cコース 4.0km  
町見体育館→町見武道館折り返し→町見体育館  
申込先 平成15年1月9日(木)までに生涯学習課又は町見公民館まで

## ◆ 伊方町 PTA 研究大会

と き 平成15年1月19日(日)8時30分～  
ところ 中央公民館

## ◆ 伊方町新春俳句大会

と き 平成15年1月20日(月)13時～  
ところ 中央公民館

# 女性団体連絡会主催 講演会のお知らせ

高齢化にともなう老老介護、介護の担い手の問題等、当面する課題を学び、科学的な介護方法もあわせて体験してみませんか。

- ◆日時 平成15年1月24日(金)13:30～15:50
- ◆場所 伊方町庁舎 3階会議室
- ◆演題 介護する側、される側
- ◆講師 県生涯学習講師 毛利雅英氏
- ◆対象者 どなたでもOK
- ◆受講料 無料  
(受講希望者は生涯学習課へ前日までにご連絡ください)
- ◆連絡先 38-0211(内線175)



## 学校通信

### 「お口とま農園」体験記

水ヶ浦小学校

#### 芋苗植え 三年 明神ゆかり

六月六日に芋の苗を植えました。切り口が海がわで、先っぽが山がわに向くように植えました。日赤ほうし団の人にも教えてもらいました。今はまだ苗だけど、秋の芋掘りでは大きい芋が掘れたらいいです。暑かったけど、楽しかったです。

#### 芋掘りをしたよ 二年 上甲幸乃

十一月五日、学校のお日さま農園で、全校のみんなと一緒に芋掘りをしました。はじめに、つるを

引っ張つてのけました。スコップで掘ったら、大きいのが二個と、中くらいのが三個とれました。

あとで、みんなと大きさや形のくらべっこをしました。わたしの中に、鳥の形をしたおもしろい芋がありました。たくさんとれてうれしかったです。

#### 芋の収穫祭 六年 宮崎真衣

十一月十四日に芋の収穫祭がありました。今年は、私は芋版のグループになりました。自分の作りたい月のカレンダーに芋版を押すので、私は来年の一月のカレンダー

## 町見郷土館から

郷土館を訪れると一番最初に目に入る原始住居、皆さん覚えていますか？二〇〇一年の夏、郷土館の一大イベントとして子供たちと一緒に汗して建てた茅葺の住居です。中は意外に広く火を焚く場所もあって意外に快適、原始生活を体感できる施設として、学習効果も抜群です。その原始住居も今ではちよつと傷んできました。



来年は葺き替えたいと思っています。また皆さんのご協力をいただかなくてはなりません。茅を葺き替えて気持ちを一一新！来たる年も伊方町の博物館としてさまざまな活動をしていきたいと思っています。今後とも郷土館を何卒よろしくお願ひ申し上げます。



を作りました。苦労したところは、きれいに彫つたつもりなのに、ちゃんとした形にならなくて何回も彫り直しをしたことです。小学校最後の収穫祭、とてもいい思い出になりました。

## 人権学習シリーズ (157)

## 第54回 全国人権・同和教育研究大会に参加して

九町小学校人権・同和教育主任 中井雄治

第54回全国人権・同和教育研究大会が、2万人以上の熱い思いをもつ人々の参加のもと、大分県別府市・大分市を主会場にして開催されました。平成14年11月30日から12月2日の3日間にわたるこの大会に参加して、自分の人権・同和教育に対する思いがより強く確かなものになりました。

全体会では、大分県の大石さんの特別報告がありました。大石さんは、自分や自分の地区が受けた差別に苦しみ悩まれました。学ぶことで強くなり、今は子どもたちに同じ思いをさせないために解放学習会の世話をされています。差別する人も学習すれば反差別の思いをもつはずだと同和教育の必要性を力強く訴えられました。

私の参加した「人権確立をめざす教育の創造1」分科会でも、様々な人権問題についての報告がありました。在日朝鮮人のピョンイルボンさんは、小さい頃から「日本の名前」で育ちました。アメリカに行き、ホームステイ先で「イルボン。韓国でもこんな料理食べるの。」と尋ねられて、最初は何のことか分からなかったそうです。「イルボン」がパスポートにある自分の本名だと気づくのにしばらくかかったそうです。「アメリカを知ることが自分のことさえ知らなかった。」彼にとって衝撃的なことでした。在日朝鮮人に対する差別の厳しさが「日本の名前」を名のらせていたのです。彼は悩んだ末に本名を名のります。そして今、大阪の小学校で教壇に立っています。運動会での「朝鮮の踊り」などを通して、在日朝鮮人の子どもたちに誇りをもたせるとともに、他の子どもたちの朝鮮への理解を深めているそうです。「初めの頃、自分の本名を言うのになぜドキドキしなければいけないのか分かりませんでした。」「ひとりひとり大切な名前です。そして、自分の名前を大切にすることは、始まりなのです。」と明るく発表するピョンさんの、その強い心に感動しました。

「21世紀は人権と共生の世紀」と言われながら、まだ完全に解消されない偏見や差別。同和教育や女性への差別、障害をもつ人たち、ハンセン病に対する差別等々。様々な差別とその解消に、人権のまちづくりに取り組む人たちの熱い思いが体中にしみ込んだ3日間でした。「差別の現実から深く学ぶ」ことの大切さ。そして、自分の人権感覚を磨くだけでなく、自分にできることを精一杯しなければ。その思いを胸に会場を後にしました。

## 俳句クラブ

あれこれと一夜は永し老の床	山田 正明
人々の中に吾あれ忘年会	勇徳 憲市
久々に演歌で癒す年忘れ	松田 紋司朗
晴つづきみかん摘みつむ腰のぼす	上口 久志
四方拝言葉の果実句に励む	上田 文男
荒ぶ世に温り集ふ彩聖大	城岡 正治
朝刊のチラシ重たき師走かな	浜田 保仁
初鏡老うほど母に似て可笑し	城岡 さかえ
風あれば飛び立つ構え石路の絮	山口 朝子
押し花に刻を忘るる秋灯下	広野 ナツコ
百年の家知りつくし隙間風	菊池 あつ子
戦いの話しポツリと十二月	大沢 昭子
ただけし鴉を相手に蜜柑摘む	林 そで子
石鎚の新雪山の襷深く	川縁 秀子
寒菊を活けて玄関華やげる	檜尾 久恵
奉献の一燈近き闇汁会	古田 かずゑ
明石様心経唱え冬紀行	古田 しを
背を丸め小走りの女冬めける	山田 美恵子
一枚に連鎖反応銀杏散る	川崎 やす子
筋書の通りにいかぬ帰り花	岩井 ふみえ
楽しみの小布細工や置炬燵	山内 うめ子
待ちわびし雨に冬菜の生きいきと	得能 カツミ
点灯に歓声あがる聖樹かな	岩見 愛子

## 誤記訂正のお詫び

前月十二月号の伊方小俳句

六年 松田 理代

(正) 朝冷えやふとん出るのもつらくなる

# いかた民俗ノート ⑤

## 塩サバ入り雑煮

新しい年がやってきます。お正月の楽しみのひとつに、それぞれの家庭で作るお雑煮がありますね。

雑煮は正月の三ヶ日に食べる餅入りの羹(あつもの)肉や野菜などの入った熱い吸物(のこと)です。その中身は地域や家庭によりさまざま、家ごとに伝統があったり、台所を預かる奥さんの出身地の風(ふう)が反映されたりと、各戸の個性が発揮される事例のひとつですが、

大まかな傾向としては、近畿地方やその周辺の地域では味噌仕立て、その他の地域では醤油仕立てが多く、九州や山陰地方のごく一部では小豆入りの善哉(ぜんがい)にする地域もあるそうです。

では伊方町内ではどうでしょう。すまし風の醤油仕立てに丸餅を焼かずに入れ、具は人参などの根菜類と蒲鉾などの練り物...というお

宅を点々と聞くいっぽう、九町や加周あたりでは、次のような雑煮を聞くことができました。

まずは大根・人参・コイモ(里芋)・豆腐(又は油揚げ)・蒲鉾。家によってはさらに白菜、椎茸、ちくわ、てんぷら(練り物)、蒟蒻(こんにゃく)、蓮根、牛蒡が入るといってお宅もありました。それにさらに塩サバを加え、それらを少しの水と醤油で煮るのです(みりんを加えるという例もありました。)

煮上がったら、それを盛り付けますが、そこへ、別にお湯で茹でてとろりと柔らかくなった丸いお餅を用意し、それを直接上へ載せるのです。お餅は別のお椀によそって、先程の煮汁(多めに作っておく)を注ぎ入れるというお宅も多く、そういう場合は、煮た物とお椀のセットがお雑煮ということになるようです。

加周の面白い「まあオデ

ンみたいなもんですわ。」というこの具だくさんのお雑煮は、汁気があまりなく、汁物というよりも煮物に近いようです。まさに「雑煮」という字義にふさわしいものといえるのかもしれない。

いや、うちでは雑煮はこうだったとか、この具は絶対欠かせない!というご意見、情報ありましたら、ぜひ町見郷土館(TEL三九〇二四一)まで教えてください。新年も何とぞよろしくお願ひ申し上げます。

## 図書室だより

謹んで新春のお慶びを申し上げます。昨年中は町民の皆さんに大変お世話になりました。誠にありがとうございました。

二〇〇二年もいろいろな事件がありました。雪印食品牛肉偽装事件から始まり、ワールドカップ、タマちゃん、拉致問題など実に様々な事件が起きました。

私自身の二〇〇二年は図書室の担当になり町民の皆さん

## 川柳クラブ

携帯がふとんの中で呼んでいる	上野 進
遠回しに言われた棘はよく刺さる	木下 一昭
おさめ場所モンゴル狼突つ走る	上田 文男
無い頭絞つても出ぬ知恵袋	稲月シゲ子
風に乗り落葉は自由自在の身	菊池真志江
働けることは幸せ蜜柑摘む	篠川佳津子
イルミネーション日本列島きらきらと	池田 君子
肩書のいらぬ暮し自分流	松坂 正子
留守電にシドロモドロのメッセージ	木戸恵津子
天下り出来ぬ私は川下り	門田 千枝
大法螺を吹いて実行ともなはない	梶谷 芳泉

○いつか記憶からこぼれおちるとしても 江國香織

○裏松本紳助 松本人志・島田紳助

今年もどうぞよろしくお願ひします。

○異形の将軍 上・下 津本 陽

○超「文章法」 野口悠紀雄

○ももこの宝物語 さくらももこ

### お知らせ

- 12/26, 27は午前10時からの開室となります。
- 12/28~1/4は年末年始のため閉室とします。
- 1/7, 8は午前10時からの開室となります。
- 1/9は午後1時からの開室となります。

# 1月

働きつづけるために困っていることはありませんか？  
 仕事も家庭も大切にしたい…。そんなあなたのホットラインです。  
 育児・介護・家事などの相談を無料で提供しています。お気軽にご相談ください。  
 フレフレール  
 2020 テレフォン TEL 089 (934) 2020  
 受付時間 月～金曜日(祝日を除く) 9:30～16:30  
 インターネットでも情報をご覧になれます  
<http://www.2020net.jp> (財)21世紀職業財団愛媛事務所

2月		February					
日	月	火	水	木	金	土	
						1	
②	3	4	5	6	7	8	
⑨	10	⑪	12	13	14	15	
⑬	16	17	18	19	20	21	
⑳	22	23	24	25	26	27	
						28	

## くらしのカレンダー

●…教育 ■…保健 ☆…衛生 ○…その他

月日(曜)	行事	月日(曜)	行事
1/1(水)	元旦	17(金)	○給食サービス(伊方地区)
2(木)		18(土)	頭髪の日
3(金)		19(日)	トークの日 ●伊方町PTA研究大会(町民会館8:30～)
4(土)	●伊方町成人式(町民会館10:00～) ☆可燃物ゴミ収集日(町内全域)	20(月)	●伊方町新春俳句大会(町民会館13:00～) ☆空缶収集日(川永田、豊之浦を除く伊方地区)
5(日)	●壮年講座(町民会館13:30～) ●新春交歓会(町民会館15:00～)	21(火)	ふれ愛交番の日 ☆空缶収集日(川永田、豊之浦、町見地区)
6(月)	七草 官庁仕事始め ☆不燃物収集日(大浜、中之浜、仁田之浜、湊浦)	22(水)	夫婦の日 ■リハビリ教室(保健センター13:00～15:30) ☆発泡スチロール収集日(町内全域)
7(火)	■よい子の歯みがき教室(加周保育所10:00～11:30) ☆不燃物収集日(河内、小中浦、中浦、川永田、伊方越、亀浦)	23(木)	ふみの日 踏切の日 電子メールの日 ゲームの日 ■生き生きクラブ(町見公民館13:00～15:30) ☆空ビン収集日(川永田、豊之浦を除く伊方地区)
8(水)	●小中学校始業式 ■オレンジ会(オレンジ作業所9:30～15:00) ○行政相談、心配ごと相談(町民会館13:00～17:00) ☆不燃物収集日(豊之浦、奥、向、畑、須賀、久保、西)	24(金)	☆空ビン収集日(川永田、豊之浦、町見地区) ☆不用犬、猫引取(役場、町見支所8:30～) ○給食サービス(町見地区) ●伊方町女性団体連絡会主催講演会(役場13:30～)
9(木)	クイズの日 ■3歳児健診(保健センター13:00～14:00) ☆不燃物収集日(二見、加周、田之浦、古屋敷、大成、鳥津、九町越)	25(土)	中華まんの日
10(金)	110番の日 ■リハビリ教室(保健センター13:00～15:30) ☆不用犬、猫引取(役場、町見支所8:30～)	26(日)	文化財防火デー ふろの日
11(土)		27(月)	国旗制定記念日 交番の日
12(日)	パンの日 スキー記念日 ☆古紙回収(町内全域)	28(火)	にわとりの日 ■健康ひろば(新川会館13:30～15:00) ■よい子の歯みがき教室(伊方保育所9:30～11:30)
13(月)	◇成人の日	29(水)	肉の日 ○税の徴収(向公民館13:30～16:00)
14(火)		30(木)	みその日 ■リハビリ訪問(13:30～) ○税の徴収(大成集会所13:30～14:30) ○税の徴収(鳥津集会所15:00～16:00)
15(水)	いちごの日 警視庁設立記念日 ■なかよし広場(保健センター9:30～11:30) ■育児相談(保健センター13:00～14:00) ○心配ごと相談(町見公民館13:00～17:00)	31(金)	そばの日 ■よい子の歯みがき教室(九町保育所10:00～11:30) ○税の徴収(豊之浦集会所10:00～14:00)
16(木)	■栄養学級⑦(町見公民館9:30～13:00) ■心の健康相談(保健センター13:30～14:30)	2/1(土)	☆不燃物収集日(大浜、中之浜、仁田之浜、湊浦)