

2002  
JANUARY

1



大浜保育所

謹んで新春のお慶びを申し上げます

ikata

PUBLIC RELATIONS No. 476

# 年頭のあいさつ

平成十四年の新春を迎え、謹んでお祝を申し上げます。

町民の皆様をはじめ、遠く町外でご活躍の皆様におかれましては、ご家族お揃いにて佳き年をお迎えのことと存じます。日頃は町政の推進に対し

まして、格別のご理解とご協力を賜り、誠にありがとうございます。ございます。

私も皆様からのご支援とご厚情によりまして、新春をつつがなく迎えることができ、感謝に堪えません。心から厚くお礼申し上げます。

さて、昨年を顧みますと、宇和島水産高校水産実習船えひめ丸と米国原潜との衝突事故、米国同時多発テロ事件、狂牛病問題、みかんの価格低迷など暗い出来事が多いなか、年末には皇太子ご夫妻に敬宮愛子さまの



伊方町長 中元清吉

## 生活環境整備を推進し

### うるおいのある町づくり

ご誕生という喜ばしいニュースもございました。また、伊方町では、さまざまな行政課題に的確に対応できる町づくりを進めてまいりました。

昨年の主な事業としては、愛媛県オフサイトセンター（緊急事態応急対策拠点施設）を併設した新庁舎が

生産販売しております。

今後の主な事業としては、今年三月には鳥津地区漁業集落排水施設事業が完成予定となっております。伊方地区公共特定環境下水道も着工いたします。伊方港

の埋立、ふれあい漁港の整備、田之浦漁業集落排水施設事業、町見地区へのデイ

完成し、六月から業務を開始いたしました。このほか、町道湊浦伊方越線の改修工

事、亀ヶ池を中心とした「ふれあい漁港」の整備、伊方港の埋立工事も順調に進んで

おります。さらに、伊方中学校屋内運動場を建設し教

育施設の充実を進め、町見中学校跡地には伊方町園芸施設を整備し、養液栽培により高品質な温室トマトを

サービスマンセンター整備、公

営住宅の建設などを予定しております。今年も皆さん

のご理解を得て、本町が益々発展するよう生活環境や産業基盤の整備の更なる充実に努めて参ります。

また、今後の町づくりを行いうえで避けて通れない課題として、町村合併問題があります。年末に配布しました資料を基に、準備の

できたところから地区懇談会を開催し、町民の皆様と意見交換を行いたいと思っておりますので、ご協力をお願いいたします。また、四月一日からは情報公開制度をスタートすべく諸準備を進めております。

私は就任以来、「生きがいと魅力ある町づくり」を推進してまいりました。今年も心身ともに豊かで潤いのある町「伊方町」を目指して、微力ながら力を尽くしたいと思っております。どうか今までの以上のご協力、ご支援をお願い申し上げます。

新春にあたり、本年も希望に満ちた輝かしい年になりますよう、皆様方のご健康とご繁栄を心から祈念申し上げます。ごあいさつといたします。

### 謹んで新春のお慶びを申し上げます

伊方町役場

- 町長 助役 収入役 教育長 課長 職員一同
- 伊方町区長会

### 謹賀新年

伊方町議会

議員一同

### 年賀状の廃止

公職選挙法で政治家が、選挙区内の皆さんに年賀状などのあいさつ状を出すことが禁止されています。

つきましては、町長ならびに町議会議員による年賀状でのごあいさつは、遠慮させていただきます。

# 今年も馬年

## 人と馬との長い付き合い

「馬には乗ってみろ、人には添ってみる」「馬の背をかける」「生馬の目を抜く」……。馬に関する慣用語や諺は数知れません。馬がいかに人と深くかかわってきたかが

行われていました。特に端午の節句（五月五日）の競馬は恒例で、とさの天皇が臨観したとの記録が残っています。

現代では、競馬といえばサラブレッド。より速く走るようにと、品種改良を重ねてつくりあげられ

あけましておめでとうござ  
います。

町民の皆様におかれまして  
は、ご家族おそろいで輝かしい  
新年を迎えられたことと存じ  
ます。

新しい年が皆様にとりまし  
て、幸多き一年でありますよう  
心からご祈念申し上げます。

旧年中は町行政並びに議会  
の運営に対し、格別なるご協力  
ご支援、ご鞭撻を賜り厚く感謝  
申しあげます。

二十一世紀に入り、世の中は  
まさに不透明  
で閉塞感が漂  
う社会情勢の  
中で、数多くの  
重要課題が山  
積いたしてお  
りますが、これ  
らの解決には、

今後より一層の努力を求めら  
れており、議決機関として自治  
体に携わる議会の使命は極め  
て重大であることを痛感いた  
してまいります。

町民の皆様が助け合い、励ま  
し合い、いたわり合う相互扶助  
の精神を基本として、社会福祉  
の充実と、躍動する伊方町を目  
指して全力を尽くす所存でござ  
います。

また、二十一世紀は地方の時  
代です。地方分権を強力に推  
進し、新しい年にふさわしい地  
方自治体の確立が急務であり  
ます。

町村自治に携わる私どもは  
常に襟を正し、更に良識を培い、



伊方町議会議長 得能 鶴利

## 新年によせて

勇気と決断をもって、町民の皆  
様とともに大きい「和」のもと  
で自治体の振興につとめ、皆様  
の信頼に応えたいと決意を新  
たにするものでございます。  
今や、我が国の社会経済情勢  
は、長期化する景気の低迷に加  
え、同時多発テロ事件から端を  
発した世界同時不況への不安  
が極めて深刻な問題となつて  
いる中で、言い尽くされた問題  
として、少子高齢化、環境リサ  
イクル対応、国際化の進展、規  
制緩和による競争の激化等々、

当町の基幹産業である農業、  
漁業にあつては長引く不況の  
あり、更に後継者不足等々、将  
来の展望も見出し難く、深刻  
な局面を迎えようとしており  
ますが、今こそ、皆様の英知と  
努力で低迷からの脱却を図り、  
地域産業の振興に全力を尽く  
さねばならない時であろうと  
存じます。

一方、昨年は、有寿来小学校・  
保育所の統合、町見中跡地にお  
ける園芸施設の完成、伊方中学

かつてない厳しい時代に突入  
してまいります。

更に、市町村合併の波は今や  
大きなうねりとなつて押し寄  
せて来ております。

いよいよ合併への論議が現  
実味を帯びて参りました。

このような社会環境の下で  
我がふるさとへの健全な発展を  
目指すためには、組織の力と、  
町民の皆様様の英知・創意・勇  
気で時代の潮流を的確に捉え、  
進取の精神でもって自治体の  
安定的な発展と豊かな地域社  
会を実現するために地方分権  
を強力に推進し、足腰の強い自  
治体運営を目指さなければな  
りません。

校屋内運動場の完成、そして悲  
願でありました新庁舎が完成  
し、更に引き続き公共下水道  
事業、町道湊浦伊方越線の改修  
等々幾多の事業が進められま  
す。

私も議会は、町民の皆様方  
の付託に応える議決機関とし  
て、ふるさとの活性化を目指す  
ため、最大限の努力を傾注する  
所存でございます。

町民の皆様には今後とも引  
き続きご支援とご協力をお願  
い申し上げますとともに、皆様  
方のご多幸を心からご祈念い  
たしまして、新年のご挨拶とい  
たします。

うかがわれます。

馬が最初に家畜化されたのは、  
今から五千年ほど前の中央アジア  
のこと。以来、人や荷を運んだ  
り、物をひっぱったり、農耕を助  
けたり、戦場で働いたり、さま  
ざまな場面で大きな役割を果たし  
てきました。その国や地域に大昔  
からいる馬を「在来馬」と呼びま  
すが、日本では現在、北海道、長野、  
宮崎、沖縄などに計八種類の生息  
が確認されています。これらの馬  
の祖先が、いつごろ、どういうル  
ーで日本列島に渡ってきたかは、  
まだはっきり分かっていません。  
しかし、縄文・弥生時代には、役  
割ははっきりしないながら、馬が  
すでに家畜のように利用されてい  
たようです。古墳時代の遺跡から  
は馬の埴輪も出土しています。

馬は、古典にもしばしば登場し  
ます。最古の歌集といわれる「万葉  
集」には、馬を詠んだ歌が八十首近  
くあり、馬が貴重であったことが  
読み取れます。たとえば、柿本人  
麻呂の歌。

山科の木幡の山を 馬はあれど  
歩ゆ吾が来し 汝を念ひかね  
「私には馬があるが、あなたを思う  
心に耐えかねて、山科の木幡の山  
道を歩いてきたのです」という恋歌  
です。

人麻呂のように宮廷仕える階級  
の人が馬を所有できたことが分か  
ります。

### 「走る芸術」「馬の耳に念仏」

馬と聞くと真っ先に競馬を連想  
される方も多いと思います。馬同  
士を走り競わせる行事は、走馬、  
競馬などといって、奈良時代から



た馬です。広い胸幅、よく発達し  
た後軀、四百キロを超す体を支え  
る細い脚。たてがみをなびかせて  
走る姿は、「走る芸術品」といわれ  
るだけあって、ほればれとする美  
しさです。

一方で「馬の耳に念仏」「馬耳東  
風」と、無反応、役立たずの代表の  
ようにいわれる馬の耳。私たちが  
何気なく使ってしまう諺ですが、  
これは誤解と考えてよさそうです。

馬の耳は、前方にある物の距離  
を測るなど、優れた機能をもつて  
います。「馬の耳に念仏」は、悠然  
とした馬の姿から連想されたもの  
なのでしょうが、馬にとつては迷  
惑な話ですね。

馬は、人間の願いごとにも関係  
があります。そう、絵馬です。そ  
の昔、神に祈願してかなえられた  
とき、神馬とするように馬を献納  
しました。しかし、貧しい民は馬  
を納めることができないので、代  
わりに馬の絵を描いたり、馬の形  
に作った木片を献納したりしました。  
それが絵馬の始まりだといわれて  
います。

午年の今年もまた、神社にはた  
くさんの絵馬が献納されること  
でしょう。  
一年を健康に、無事に過ごせま  
すように、そして世界に平和が訪  
れますようにと、心から願わずにい  
られません。

# 平成14年度 保育所入所児童を募集します

1月5日(土)から19日(土)まで

保育所では、平成14年度の児童の保育の受付を次の要領で行います。

入所する保育所は、子どもの個性や保護者の勤務条件などに合わせて、保護者が町内の保育所はもちろん、町外の勤務先市町村の保育所も選択できます。

(ただし、定員等により希望の保育所へ入所できない場合があります。)

○受付期間／平成14年1月5日(土)～1月19日(土) (日曜、祭日は除く)

午前8時30分～午後5時まで受付します。(土曜日は正午まで)

○入所対象者／0歳から小学校就学前までの児童。(乳児保育も実施しています。ご相談ください。)

○受付場所／町内の各保育所で申し込みの受け付けを実施しています。

(申し込み用紙は各保育所及び福祉課に用意しています。)

○年度途中の入所は、保育士の確保等ができない場合はお断りすることがあります。

○伊方町以外の保育所へ入所を希望される方は福祉課へ申込みをしてください。

○保育の実施基準／児童の保護者のいずれもが次の各号のいずれかに該当することにより、当該児童を保育することができないと認められる場合であって、かつ、同居の親族その他の者が当該児童を保育することができないと認められる場合。

- ①昼間労働することを常態としていること。
- ②妊娠中であるか、または出産後間がないこと。
- ③疾病にかかり、若しくは身体に障害を有していること。
- ④同居の親族を常時介護していること。
- ⑤震災、風水害、火災その他の災害の復旧に当たっていること。



※なお、保育所一覧簿等の情報資料を福祉課・各保育所に置いてありますので、保育所の選択にご利用下さい。

※詳細は福祉課または各保育所へお問い合わせください。

## 【問い合わせ先】

福祉課 ☎ 38 - 0211 (代表 - 内線151)  
38 - 2652 (福祉課直通)

または下記各保育所まで

保育所名	定員	所在地	電話番号
伊方保育所	120名	湊 浦	38-0509
九町保育所	30名	九 町	39-0842
加周保育所	30名	加 周	39-0943
豊之浦保育所	30名	豊 之 浦	38-0501
大浜保育所	30名	大 浜	38-0126

## 保育所見学会を実施します

保育所では、保育所へ児童の入所を希望されている保護者及び希望される方を対象に2日間見学会を実施します。

保育所の施設の状態や入所されている児童が保育所でどのように遊んだり、食事をしたりしてすごしているのか又保育士がどのようにかわり指導しているのか等、この機会には是非見学してみてください。その際ご不明な点等疑問に思う事が有りましたら、気軽に保育士に話しかけていただければ説明致します。

なお、各保育所一斉に実施しますので、見学を希望される保育所で時間の許す限りご覧下さい。

詳細な日時は、次のとおりです。

- 1月11日(金)午前8時30分から午後4時00分まで
- 1月12日(土)午前8時30分から正午まで

# 下水道とくらし シリーズ④

## 下水道の役割

私たちの日常生活や社会活動はさまざまな水の働きによって支えられています。

私たちが朝起きてから夜寝るまで、洗顔・料理・洗濯・風呂など快適な生活を送るには、きれいな水は欠かせないものです。家庭で使った水は、無意識に生活排水として水路などに流され、川や海に流れています。

かつては工場排水が川や海の水質汚濁の主な原因でしたが、排水規制の強化などにより、今では生活排水が水質汚濁の原因のトップになっています。

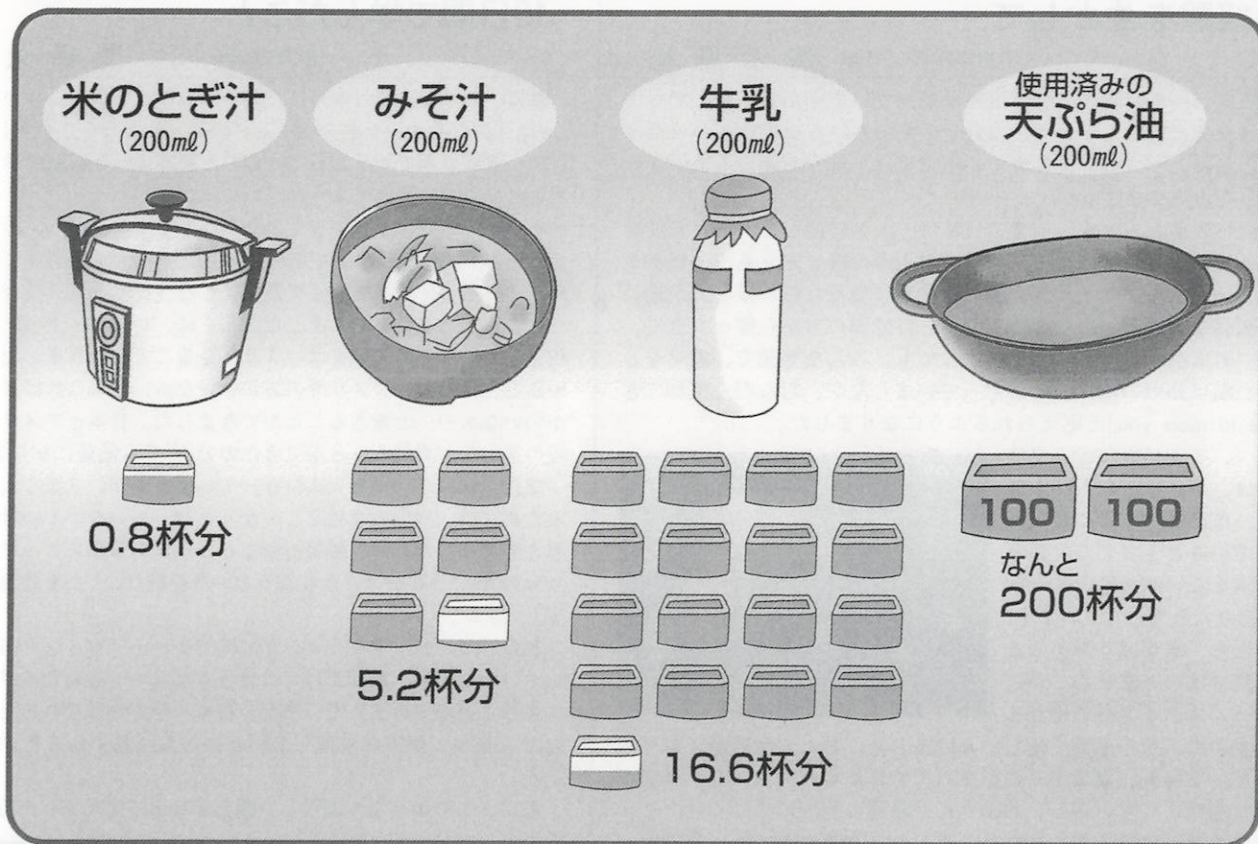
し尿については法律により未処理で川や海に流すことが禁止されていますが、風呂・洗濯など生活雑排水については法的規制がありません。そのため、下水道等が整備されていない家庭からは、生活雑排水が未処理のまま川や海に流されているのです。

川や海を汚しているのは、私たち自身なのです。

## 家庭排水の水質

通常家庭の生活排水は、BOD180~200mg/lといわれ、その割合は、し尿30%、生活雑排水70%となっています。では、次のような食品をそのまま流した場合、魚が棲める水質にするためにはたくさんの水が必要です。

※一杯分の水の量は200ℓ（お風呂一杯分）



※BOD(生物化学的酸素要求量)とは

水中の有機物が、微生物の働きによって分解されるときに必要な酸素の量であり、数値が大きいほど水質汚濁が著しい。

伊方町が計画している下水道施設は、家庭から流れてきた汚水を処理場できれいに処理し、BOD20mg/l以下の水質で放流します。

快適な生活環境と恵まれた自然を将来に残す一つの役割が下水道事業です。

# 高校・大学へ進学する皆さんへ 奨学金を募集します

町では、平成14年度の「奨学生」を募集しています。  
奨学金の貸与を希望されます方は、1月31日までに町教育委員会へ申し込んでください。

### 【奨学金制度】

高校や大学へ進学を希望しているが、経済的理由により就学が困難な学生や生徒に対して学資金を貸与し、有用な人材を育成することを目的に設けられた制度です。

### 【出願資格】

▼学校教育法に規定する高等学校(盲学校・ろう学校・養護学校の高等部を含む)・高等学校・大学及び県立農業大

▼人物・学業ともに優れ、健康な者

▼学資金の負担が困難であると認められる者

▼保護者またはこれに準ずる家族(成人に限る)が、町内に居住している者

### 【貸与金額(月額)】

高等学校	2万円
高等専門学校	3万5千円
大 学	4万5千円
県立農業大学校	3万5千円

### 【貸与期間】

平成14年4月から、進学する学校の正規の修学期間

### 【返還方法】

貸付金は無利子です。貸付が終了して6ヶ月経過した後、貸与期間に応じて15年以内に返還してください。

### 【返還免除の特例】

愛媛県公立学校教員(小学校・中学校教員)として採用され、県内の学校に8年以上勤務した時は、奨学金の返還が免除されます。

### 【手続き方法】

町が定める「奨学生願書」に必要な事項を記入して、世帯全員の所得証明書及び直前に卒業した、または在学している学校長の推薦書を添えて提出してください。

※申込用紙は町教育委員会、伊方中学校、川之石高等学校、八幡浜高等学校、八幡浜工業高等学校に用意しています。

### 【提出期限】

平成14年1月31日(木)まで

### 【採用候補者の決定】

採用候補者は選考委員会で選考後、決定して3月末日までに通知します。ただし、不採用分については通知いたしません。

## 第7回中学生海外派遣回ホームステイ体験記③

### この経験を生かして…

伊方中学校 3年 清水麻紀

私は、正直言って、本当に行けるとは思っていませんでした。でも、私は、アメリカに行けたことで、自分の中でいろいろな事が変わったと思います。私にとってのアメリカでの出来事は、自分を変えるよいきっかけになったと思います。

まず、人への接し方です。今まで、私は、人への接し方が悪い方ではないと思っていました。けれど、向こうの人達の接し方を見て、ビックリしてしまいました。たとえば、初めて私達に会った時の接し方が違いました。教会などに行ったときなどでも、自分達の方から寄ってきて、どこにホームステイしているか知らなくても、みんな笑顔で、握手をしてくれます。私は初めの頃は、とまどっていました。だんだん慣れてきて、「Nice to meet you」と応えられるようになりました。

もう一つ、アメリカに行って気づいたのは、アメリカの人達の優しさです。車に乗ってどこかに行こうとしているときでした。信号も横断歩道もない所で子供達が向こう側に渡りたそうにしています。日本だったら、車が通り終わるまで向こう側にはいけません。でも、私達のホームステイ先のお母さんは、車を止めて、その子供を通してあげました。また、私達が、道を渡ろうとしている時も、車はすぐに止まってくれました。他にも、私達が部屋の中で退屈していると、お姉さんが私達の部屋に来てくれたり、私達を自分の部屋に呼んでくれたりしました。友達が来ても、私達と一緒に遊んだりしてくれました。日本だったら、友達と遊ぶ約束があったら、そちらを優先すると思うのに、私達と一緒に遊ぶくれました。こんなところからも、アメリカの人達の優しさが伝わってきました。



私は、このアメリカのホームステイの経験をこれからの生活に生かしていきたいと思っています。また、これから、私はもっと英語を好きになって、誰とでも、積極的にみんなと話せるようにしていきたいと思っています。そして英語を生かした職業に就きたいと思っています。そして、このような皆さんのよい経験をさせてもらった両親や役場の方に感謝して、何事にも積極的に取り組んでいきたいと思っています。

### 10日間で学んだこと

伊方中学校 3年 門田久代

私は、この10日間、本当にたくさんのことを学ぶことができました。「少しでもレッド・ウィングのよいところをさがす」という目標が達成できてホッとしているのと同時に、今回見て学んだことを将来に役立てようと思います。

私の将来の夢は学校の先生になることです。だから、ホームステイ先の子供やお母さんにアメリカの学校の仕組みを教えてもらったり、日本の仕組みを教えてあげました。日本とアメリカでは違うところがたくさんありました。とくに、レッド・ウィングの高校見学では、その違いをはっきりと見ることができました。見てみると、こっちはアメリカの方がいいなあ、でもこれは日本の方がいいなあ…。と考えることができました。日本とアメリカの学校の違いなどを知ることができたので、とても勉強になりました。

また、私はこれから大人になっていきますが、立派な大人になるためには、自分の意見をしっかりと持っていないといけないと思うのです。だから、優柔不断なところがある私にとって、アメリカのYes・Noをはっきり言うという経験は、とても勉強になりました。

私は、このレッド・ウィング訪問でレッド・ウィング市のすばらしいところを、紙面だけでは書ききれないくらいたくさん、見つけることができました。また、日本・伊方をはなれるということで、日本・伊方のすばらしいところも発見することができました。

私に、このようなすばらしい機会を与えてくださった協会のみなさん、私にたくさんのお話を学ばせてくれたホストファミリー、行くことに関して、色々とお手助けをいただいた方々に感謝したいと思います。ありがとうございました。



# 税務課からのお知らせ

## 幸せで明るい町づくりのために

町民のすべてが、幸せで明るく暮らせる町づくりのために、税金はとても大切なものです。

今回は、税金の必要性・大切さを考えていただくために、「税に関する高校生の作文」から、国税庁長官賞を受賞された作文を掲載致します。

## 税は将来への蓄え

川之石高等学校 三年 阿部真理子

税について調べていく上で最も驚いたのは、私たちが国と地方公共団体から負担してもらっている一人当たりの年間教育費の額でした。私は高校生なので、年間約92万円も負担してもらっています。さらに義務教育費の負担も合わせると莫大な金額になり、とても各家庭が払える金額ではないことを痛感しました。

今まで私は、教育費といえば、親に負担してもらう金額のことしか考えたことがありませんでした。しかし、私が普段使っている学校の設備や教材の費用は親に出してもらっている分だけでは全然まかなえなかったわけです。そう考えると学校で勉強できる環境にいることをとても有難く感じます。

税によって支えられているのは学校教育の場面だけではありません。調べれば調べるほど、税の様々な使い道に出会い、その重要性を改めて思い知らされます。もし税金制度がなかったなら、病気になったり、年をとったりすることで生活が困難になる人が非常に多いと思います。その上、生活が苦しくなっても社会保障が何もなければ、住みづらいに違いありません。税は豊かな生活に欠かせない存在なのです。

しかし、国民の多くは税に対していいイメージをもっていません。テレビをつけると、「税金は高い。税金は高い。」と訴える主婦やサラリーマンが増税に反対しています。私は増税賛成派です。自分が高齢者になる時代のことを考えると、今のままの税率を維持するというのは、危険な行為に思えるからです。自分が税を支払う立場になっても思いは変わりません。負担はかかりますが、自分や子孫の将来を考えれば、増税せざるをえないのです。主婦やサラリーマンが願っている税率では、明るい未来の展望が描けないのです。

それに、他の先進国と比べて、日本の消費税(付加価値税)の標準税率は最低ラインです。科学技術や生活水準の高さでは右に出る者はいないのに、低すぎると思われる税率には問題があります。

多くの方が税金をつらいものと位置づける理由の一つには、税金は「とられるもの」だ、という考え方が心のどこかにあるからではないでしょうか。「搾取」という言葉があります。搾取とは資本家などが労働者などを不当に安い賃金で働かせ、利益の大部分を独り占めにすることです。かつて税金は搾取されるものだと考えていた人がいました。実際に、そのような事実があったのだから仕方がないことです。しかし、今の時代には、税をとられるだけのものとしては捉えられないはずです。私たちは税の恩恵を受けているのですから。

一方で、日本と同じ先進国で消費税の標準税率が最高レベルの国は、税についてどのような考えを持っているのでしょうか。

そういう国の一つ、スウェーデンのある人は税金を「蓄えるもの」と言います。自分が高齢者になったとき、安心して暮らすために、高い税金を払うのです。そして集まった税金をもとに、国民のために財やサービスを提供してきたのです。

スウェーデンは早くから、高齢化社会になったときへの策を講じてきました。いざ、高齢化社会がやってきた今、スウェーデンのお年寄りとはとても積極的に行動していると聞きます。年を重ねて体が不自由になっても、行きたいところへ行くことができる、したいことができる社会が実現しているといえます。日本で問題になっている寝たきり老人もスウェーデンではほとんどいません。

政策が成功したスウェーデンですが、また新たな問題にぶつかっているそうです。税の負担と給付のバランスをうまく調整していくことがどれほど難しいかということです。

日本は、高齢化社会から高齢社会へと移り変わっていくときが近々やってきます。今まで以上に医療、年金、福祉など、社会保障のための費用負担の増大に備える対策を練らなければなりません。

明るい高齢化社会の実現のために、私たちはおそらく、今までよりも多額の税金を納めるようになるでしょう。そのときには、国民全員が税のよさや大切さを知ってほしいものです。そしてスウェーデンの人々のように、納税を「蓄えだから、当然。」といえるくらい心の余裕がある人になりたいと思います。

この作文は、川之石高等学校三年生の阿部真理子さん(瀬戸町)のご了解を得て掲載いたしました。紙上をかりてお礼を申し上げます。

# 1月

## 消防署からのお知らせコーナー

# キッチンのここが危ない!!

### 【住宅1階キッチンから出火した例】

女性が揚げ物をするためにフライパンに油を入れ、ガスコンロにかけたまま隣部屋で片付けをしていました。しかし、コンロに火をつけてる事をすっかり忘れてしまい、油が発火温度に達し、気付いた時には、火災になったものです。

#### 〈通報〉

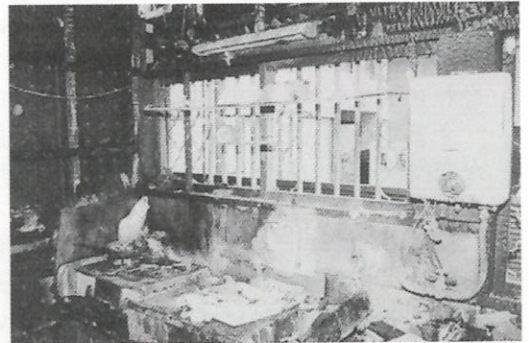
その女性は、キッチンから炎が上がっているのに気づき、近隣の家に「火事だ!」と大声で火災を知らせ、その声を聞いた隣人が自宅から119番通報しました。

#### 〈初期消火〉

女性が火災に気づいた時、野菜屑と座布団を投げ入れましたが、そのために油が飛散し、かえって延焼拡大し、腕に火傷を負いました。

#### 〈この火災の問題点〉

- ①揚げ物をしている間に、そばを離れた事
- ②適切な消火器具を使わなかった事



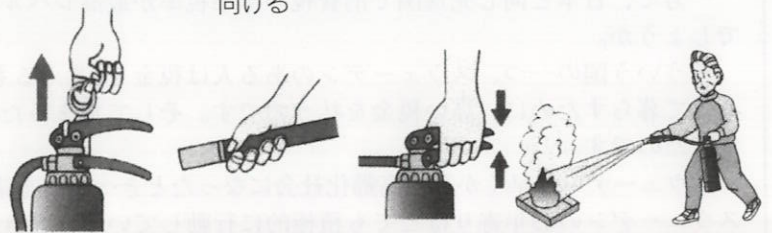
## 消火するには

### 天井に火がとどくまでは消火できる!!

初期消火の限界は、一般的に「天井に火がとどくまで」と言われています。わずか1～2分の間ですが、この間に消火できれば火災は食い止める事ができます。

### 消火器の使い方

- ①黄色の安全ピンを上へ引き抜く
- ②ホースの先のノズルを燃えているものに向ける
- ③上下のレバーを握る
- ④火元を確実に狙う



### ガスコンロに気を付けて!

ガスコンロに天ぷら油をかけたまま発火温度(370℃)に達すると、炎が鍋の中に入らなくても、油そのものが燃えてしまいます。これを発火と言います。

不意の来客や、電話でその場を離れる時は、火を弱くするのではなく、必ず火を消して下さい。

また、天ぷら油以外でもガスコンロの火が衣類に燃え移る着火事故も多発しています。

「自分だけは大丈夫!」誰もがそう思っているでしょうが、キッチンには多くの火源があります。

しかも、狭い場所に煩雑に物が置かれている事が多いのも事実です。まずは、火の周囲から整理整頓する事が、火災を出さないための第一歩です。



### 安全調理器具



揚げ物等の調理中、油が発火温度になる前に、自動的に消火する「天ぷら油火災防止機能」、使用中に火が消えた場合に、ガスの供給を自動的に止める「立ち消え安全装置」などがあります。

### 天ぷら火災用

### エアゾール式簡易消火具



天ぷら鍋の火災・カーテンの火災・くずかご・クッションの火災等に適応する「ホームエース」放射距離は約2～4mで放射時間は約20秒で、重量も消火器に比べ、1/10と軽くなっています。

八幡浜地区消防署 第二分署 (☎ 36 - 3119) ・伊方町消防団

新庁舎前に

イルミネーションツリー誕生

11月30日(金)、庁舎前物揚場にイルミネーションツリーが誕生し、点灯式が行われました。

このツリーは、伊方町少年警察協助力員伊方支部会員(10名)と伊方電気



工事(株社員による手作りの制作となつています。制作者でもある渡辺喜久夫さん(仁田之浜)に話を伺うと「冬の風物としてだけではなく、子どもたちに夢と希望を抱いていただき、この灯りが地域に根ざしていくよう願っています。」と語ってくれました。

ツリーは点灯式の日から2月15日



の朝まで点灯し、時間は日没から午後10時30分まで、クリスマス、正月三が日、バレンタインデーの日は朝までとなつておりますのでお楽しみ下さい。

大川沿いには、7基のイルミネーションアートが設置されています。

農繁期!

大浜共同炊事大忙し

たわわに実ったみかんの取り入れ時期(11月、12月)、農家の皆さんは多忙を極めています。農家の負担を軽減しようと、大浜地区では昭和48年から共同炊事を開始し、平成13年は、11月9日から12月14日までの間(日曜日を除く)大浜共同炊事場で167食(56世帯)の夕食を賄っています。

メニューは、加藤八千代さん(JA伊方支店生活指導員)と高石洋子さん(保健センター栄養士)が担当し、吉平忠子さん(大浜)、明神澄子さん(大浜)、松平満さ

さん(湊浦)の3人で調理をしています。

料理はすべて手作りで、毎朝10時頃から始めて、農家の方が取りに来られる午後4時までに、料理をそれぞれの器に入れ、棚にならべています。責任者の吉平さんに話を伺うと「食数が多いので、炒めものとか揚げもの時は大変ですが、おいしいと言われた時はとても嬉しいですよ。」と笑顔で話してくれました。取材の日(12月5日)、厨房では笑い声が絶えず、皆さん楽しんで作業をしていました。



左から明神さん、吉平さん、松平さん

夕食を取りに来られた地元のおばあちゃん(山下ナミヨさん)に話を聞いてみると、「上手にできておいしいよ。」と話してくれました。

【本日の献立】12月5日  
主菜 魚のフライタルタルソース  
副菜 干し大根の煮物

歳時記

ひと昔前まで、子どもたちにとつて双六遊びはお正月の定番でした。雑誌の付録の双六で遊んだ記憶のある人も少なくないでしょう。

絵 双 六

双六の原型は柀目を描いた盤上に駒を進めて勝ち負けを競うゲームで、古くから世界各地に見られます。日本には奈良時代に中国から伝えられたといわれ、『日本書紀』にも「雙六(すくろく、すくろく)」という盤上遊戯具の名が見られます。

区画に絵を描いた紙の上で、さいころを振って駒を進める絵双六は、古代の雙六が変形、あるいは分岐したもので、その起源は十六世紀後半の文書に現れる「浄土双六」と考えられています。浄土双六の初期のものは、

仏教の世界で人間が住むとされる南閻浮州(なんえんぶしゅう)を振り出しに、上へ行けば極楽、下は地獄という構図で、区画に記されていたのは

文字のみでした。

華やかな絵が描かれた双六が広く出回るようになったのは江戸時代中期。芝居や役者を題材にしたもの、百人一首からテーマをとつたものなど、さまざまな絵双六が人気を競いました。なかでも旅行や旅程を主題にした道中双六は江戸時代を通じてのロングセラーで、歌川広重、葛飾北斎といった有名な絵師たちも数多くの双六を残しています。

その後も時勢を絵に写しながら、双六は庶民に親しまれてきました。最近では、遊びの世界から急速に姿を消してしまいました。しかし、双六は年齢を問わず遊べるゲームです。このお正月、双六をもう一度復活させて、家族で楽しんでみてはいかがですか。



お気軽にご相談を

民生児童委員さんが決まりました。

12月10日(月)、町民会館で第一回民生児童委員協議会定例会が開催され、12月1日付けで28名の民生児童委員が厚生労働大臣及び県知事から委嘱されました。

委員は、地域の方と関係機関を結ぶ橋渡し役として全ての地域に配置され、子どもやお年寄りの問題、心身障害者や母子・父子家庭、生活保護など、日常生活でのさまざまな



ご相談に応じていただきます。相談内容や秘密は固く守られますので、お気軽にご相談下さい。

あなたを待っている人がいます 骨髄バンクに登録を

毎年6000人の方が、突然、白血病などの血液難病にかかっています。「骨髄液の提供(骨髄移植)」というあなたの善意が、白血病や重症再生不良性貧血などの血液難病患者さんの命を救います。

骨髄移植を成功させるためには患者さんと骨髄提供者(ドナー)の白血球の型(HLA型)を一致させる必要があります。

この一致する確率は兄弟姉妹間で4人に1人、それ以外では数百人から数万人に1人とまれなため、まだ多くの患者さんが骨髄移植を受けられないでいます。

全国でドナー登録30万人を目標に、骨髄バンクへの登録を呼びかけています。

愛媛県では「骨髄バンク登録窓口」を次のとおり開設していますので、20歳から50歳までの健康な方の登録をお願いします。

登録は腕からの約10ccの採血ですみます。(費用はかかりません)



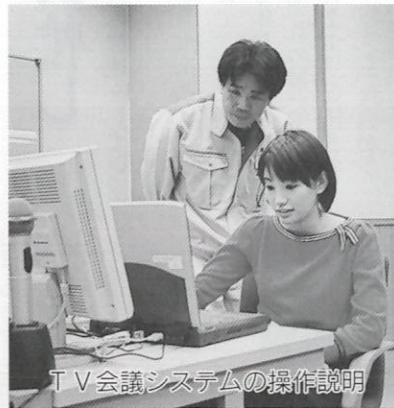
愛媛県内の骨髄バンク登録窓口

施設名	開設日	問い合わせ先	電話番号
西条中央保健所	月曜日	西条市喜多川796-1 (保健企画課医療係)	(0897) 56-1300
今治中央保健所	月曜日	今治市旭町1-4-9 (健康増進課感染症対策係)	(0898) 23-2500
八幡浜中央保健所	火曜日	八幡浜市北浜1-3-37 (保健企画課医療係)	(0894) 22-4111
宇和島中央保健所	火曜日	宇和島市天神町7-1 (保健企画課医療係)	(0895) 22-5211
愛媛県骨髄データセンター	月曜日 水曜日	松山市高岡町80-1 愛媛県赤十字血液センター内	(089) 973-0700

※ 事前に予約をお願いします。

タレント眞鍋かをりさん オフサイトセンター取材で来町

西条市出身で現在T Vで活躍中のタレント眞鍋かをりさんが、経済産業



省資源エネルギー庁発行パンフレットの取材に11月22日(木)来町しました。眞鍋さんは愛媛県オフサイトセンターの目的、誕生の背景、平常時・緊急時のスタッフ体制や原子力防災訓練の状況などを原子力保安検査官事務所の緒方所長から説明を受けていました。

ねんきんコーナー

成人になった皆さん

国民年金加入で20歳のスタート

成人の仲間入りをされる皆さん成人おめでとうございませす。皆さんは、20歳になって何から始められますか。晴れて大人の仲間入りをされた皆さんには、選挙権など様々な権利とともに義務が生じることとなります。

例えば、国民年金の加入もその一つです。20歳と同時に加入し、保険料を納めることも大切な義務です。

国民年金は、皆さんを中心に若い世代が保険料を納めることによって、お年寄りの年金を支え、また皆さんの老後の所得保障だけでなく、万一の事故・病気に対しても安心して生活できるための制度です。20歳になったばかりの皆さん

人は、誰でも年をとります。もし、年金を受けられなかったらどうしますか。

将来を生きがいのある豊かなものにするために「備えあれば憂いなし」とおり、そのときになって慌てぬように若いときから準備しましょう。

20歳になったあなた、今すぐお住まいの市町村役場で国民年金の加入手続きをしてください。



加入手続き

おめでとう、成人式。おめでとう。

その翌日……

あなた国民年金の加入手続きは済みましたか?

いや、まだしてなかった。

お友達に言われてよかったです。

国民年金

**特集**

今月は、アームレスリングで活躍されている大森友紀さん(伊方町河内出身)にスポットをあててみました。



おお もり ゆう き  
**大森友紀さん**  
(30歳)

- 住所 名古屋市(河内出身)
- 身長 175cm
- 体重 107kg
- 血液型 O型
- 勤務先 (株)ダイヤコンサルタント

大森さんは、'99年12月東京都で開催された世界アームレスリング選手権ライトハンド110kg級のチャンピオンです。

**アームレスリングでの経歴(活躍)**

'90全日本ジュニア優勝、'91全日本春期オープン90kg級優勝、'92世界選手権95kg級準優勝、'93全日本95kg級優勝、'95世界選手権100kg級準優勝、'97全日本選抜大会無差別級優勝、'97全日本90kg超級優勝、'98全日本100kg超級優勝、'99世界選手権110kg級優勝、'97.12.27対武蔵丸戦、勝利

**あなたの性格は?**

自分が興味のある物(トレーニングなど)は、自分で考えていろいろ試したりして、とことんする方だ。逆に興味のないものは、あまり考えないので、いろいろなことに興味を持ちたい。

**趣味・特技は?**

フライパン曲げ。トレーニング後や休みなどに仲間たちと食べに行ったり、飲みに行ったりすること

**今一番熱中していることは?**

ウエイト・トレーニング

**好きな異性(同性)のタイプは?(例えば誰)**

明るく、楽しい人。

**将来の夢は?**

まずは、フライパン曲げで、ギネスの世界記録を更新したい。全力でトレーニングし、限界に挑戦し続けたい。

**伊方町をどう思いますか?**

自然に恵まれている。みかんなどを一生懸命つくっているのが、伊方の人は意志の強い人が多いと思う。

**町づくりに対する希望・意見などをどうぞ**

最近、伊方に帰った時、体育館などいろいろすばらしい施設ができていた。町の人の多くが、これらの施設をよく利用したりして、町全体が今よりもさらに活気にあふれた町になってほしい。

**ハワイ言語「ピジン」**

電話で[Where you stay?](標準語 Where are you?どこにいるの?)とお婆ちゃんの声聞く度に懐かしい感じがするものです。なぜかと言えば、お婆ちゃんだけではなく、お婆ちゃんの喋り方にもハワイを感じるからです。ハワイに住んでいる人の中には、お婆ちゃんみたいにハワイ言語を使用する人が多いのです。ハワイで育った武蔵丸もハワイ言語を使っています。つまり「アロハ」とかの現地語とピジンと呼ばれる言葉(アメリカ本土ではハワイ混成英語と呼ばれています)、それがハワイの共通言語です。



ハワイのピジンと伊方言は似ています。例えばハワイ人が英語を喋ってもアメリカ本土の人には分からないかもしれません。というのはハワイ土地人の音調やリズムは違っていき、文章ではなく単語の組み合わせで使っています。従って、ハワイ言語は伊方言のように標準語と比較するとちょっと違い、両方の表現に似ていますが、それに対してハワイの場合には単語がいろいろな国から入ってきたので、伊方言とは異なるものがあります。ではどうやって、ハワイピジンが固有の言語になったのでしょうか。

昔ハワイにはいろいろな国の人がやってきました。そして、ハワイに住んでいる人はピジンを表現します。源語からさまざまな国の言語を吸収しました。また1778年に商人が交易に乗出した先で現地の人との交渉用に英語・ハワイ語の混成語が生まれました。単語と身振り手振りで苦勞して話をしているように、簡単な混交表現が育ち砂糖栽培畑で今日呼ばれているのでできあがりました。またポルトガルやフィリピンの労働者も移りました。砂糖栽培の移動することで、前と同じように片言用しました。それもピジンで



当面の問題は、アメリカの全中でハワイの公立学生が毎年低い平均の点をもらいます。ピジンと低い点が密接に関連すると考える人が多いようです。ハワイ州知事であるベンカヨタノや公立の先生は、私と同じようにピジンを使用することで大学や会社に入りやすくなるという考えを持っています。それはピジンを話すことで、考えることや書くこともピジンになっていくからです。

ピジンを使用する主張者が、その言語はハワイ文化を含んでいるので教室などでピジンを使ってもいいと指摘しました。ハワイの公立中学校のある先生はピジンは柔らかい感じがするので子供たちに、先生には簡単に通じると言っていました。

私はハワイ人として他のハワイ人とピジンで話さなかったら、硬い感じがして相手によそよそしくなるかもしれないと思います。私の場合は家で普通に喋る時自分の表現を使いますし、マサチューセッツ州での大学時代にはきちんと標準語を使いました。でもたまにピジンが出て、大学の友だちに「何ばか言ってるの」とからかわれました。ハワイ表現で喋ったら片言の英語に聞こえるアメリカ本土の人たちには、教育があまりないと映る人が多いようです。だけど、私は標準英語だけではなくピジンも話します。ピジンは劣悪な言語と思われるにもかかわらず独自の表現を表します。お婆ちゃんとともに私も大多数ハワイ人のように喋ります。だからハワイの子どもも友だちや家族とピジンで話すはずなので学校できちんと標準英語だけ使い、教えるほうがいいのかと思います。もし子どもがピジンだけしか分らなかつたら、先生が楽しく正しい標準語を教えるほうがよいと思います。そうすると、子どもが標準英語とピジンの使い方を覚えます。普段からピジンをよく使っているから学校で使わなくてもハワイの子どもも私のように親しい人と喋ったらピジンを忘れなれないと思います。

電話でお婆ちゃんが、ピジンで[where you stay](標準語 Where are you?どこにいるの?)と聞くと、ピジンで[I stay Japan](標準語 I am in Japan?日本にいます?)と返事します。このように、時々ですがお婆ちゃんと話します。ピジンを聞くとハワイを思い出し、ちょっぴりホームシックになったりします。

**就寝の前にリラックス入浴法**

リラククス効果をさらに高めたいときは、反復入浴がおすすです。最初にサツとシャワーを浴びてから、ぬるめの湯に入って四〜五分、湯から出て三〜四分、また湯に入って四〜五分というのを計三回繰り返して行う入浴法です。

一日の仕事を終えた後、心身をリラックスさせる入浴。その効果を上げるには、湯温や入り方にポイントがあります。

暮らしのヒント

半身浴は体への負担が少ない。38~40℃のぬる湯。20分くらい。寒いときには肩にタオルを。

への出入りを繰り返すことにより汗がたくさん出て、体も芯から温まります。入浴後は、水分を補給してしばらく体を休めるようにしてください。血圧が高い人、貧血を起しやす人などは、体への負担が少ない半身浴を。半身浴は三〜四〇℃の湯にみぞおちから下をつける入浴法です。約二十分ほどつかっていると、発汗が促され、血行もよくなります。上半身が寒いと思ったら乾いたタオルを羽織ってください。防水ラジオで音楽を聴いたり、入浴剤で好きな香りを楽しんだりしてのんびり過ごしましょう。

### 伊方発電所の状況

#### ● 運転状況について

(平成13年11月末現在)

- 伊方1号機 (定格出力56万6千kw)  
現在100%出力で運転中
  - 伊方2号機 (定格出力56万6千kw)  
第15回定期検査中
  - 伊方3号機 (定格出力89万kw)  
現在100%出力で運転中
- 当月については、故障・トラブル等の報告はありませんでした。



### 「国の教育ローン」のご案内

国民生活金融公庫では、高校、短大、大学、専修学校等への入学費用や、在学中の授業料などの費用を融資する「国の教育ローン」の申込を受付しています。簡単な手続きでご利用が可能となっておりますので、お気軽にご相談下さい。

融資額 学生・生徒お一人につき200万円以内  
利率 年1.7% (固定金利)  
(平成13年11月12日現在)

返済期間 10年以内  
据置期間 在学期間以内で元金据置可能。  
保証 (財)教育資金融資保証基金  
または保証人(1名以上)

※6ヵ月間以上の海外留学資金も対象となります。

#### お問い合わせ先

〒790-0003 松山市三番町6-7-3  
国民生活金融公庫松山支店  
☎089(941)6148・FAX089(933)6546

### まごころ銀行

小中浦の渡邊幸治さんから香典返しとして20万円、ご寄付をいただきました。西宇和農業協同組合より、2001年チャリティフリーマーケットの収益金5万円、ご寄付をいただきました。町では早速、まごころ銀行に預託、有意義に活用させていただくことになりました。

紙上から厚くお礼申し上げます。

### お礼

大阪市にお住まいの寺岡律子さんから3万円、宮崎県田野町にお住まいの甲川美代子さんから1万円、広報紙編集費用にご寄付いただきました。紙上から厚くお礼申し上げます。

### 訂正

先月号の広報、人の動き「お誕生おめでとう」欄で見名に誤りがありましたので、次のとおり訂正し、お詫び申し上げます。

正 中村一広 二男 竜士 誤(竜二)

### 町内の交通事故

(平成13年12月1日現在)

- 発生件数…… 78件 (11月……10件)
- 負傷者数…… 28人 (11月……2人)

「守りましょうルールとマナーと家族の笑顔」をスローガンに年末年始の交通安全県民運動を1月10日まで展開しています。重点は次の2点です。

- 一 飲酒・無謀運転の追放
- 二 高齢者の交通事故防止

薄暮時は早めにライトを点灯するとともに、反射材を身に付けるなど、自分の存在を相手に知らせるようにしましょう。町民一人一人が交通安全の意識を高め、正しい交通ルールの遵守とマナーの実践を心がけましょう。

伊方・町見駐在所

### 人の動き

平成13年12月1日現在

世帯数	世帯 (世帯)
人口 6,847人	{ 男 3,303人 (-7人) (-9人) { 女 3,544人 (-2人) }

### えんむすび

(太字は町内在住者)  
氏名 本籍地

(11月受付分)

お誕生おめでとう  
よい子に育ってほしい  
保護者 続柄 見名

おくやみ  
死亡者 年齢 住所

### 「ワンギリ」コールに注意!

最近、番号を通知した状態で1回コールしてすぐ切る、通称「ワンギリ」コールと呼ばれる迷惑電話が多発しています。この迷惑電話は、1回の電話で多額の現金を請求してくる悪質なものです。「ワンギリ」コールの被害に遭わないようにしましょう。

#### ◎「ワンギリ」コールがかかった場合

1. 心当たりのない番号には電話しない!
2. 確認が必要なときは、非通知発信で行う!
3. 何度も着信履歴が残る場合は、着信拒否にする!
4. 相手に架電した場合、録音が流れた時点で電話を切る!

◎メッセージに従い相手の会話等によるサービス提供を受けると、相手の請求を待って対応する方法しか残りませんので、注意しましょう。

八幡浜警察署  
八幡浜地区防犯協会 TEL 22-0110

※ 広報に載せて欲しくないは、事前にお知らせください。

■ ホームページアドレス ■  
http://www.shikoku.ne.jp/ikata/  
■ E-mail アドレス ■  
kikaku@ikata.shikoku.ne.jp

発行/伊方町 〒796-0301 愛媛県西宇和郡伊方町湊浦1993-1  
編集/町長公室 ☎(0894)38-0211 FAX 38-1373  
印刷/(株)豊豫社 八幡浜市松柏 ☎(0894)22-0144

わたしたちの街に新しい発見

ふ♥れ♥あ♥い

# いかた

■ 教育だより

発行 / 伊方町教育委員会 編集 / 生涯学習課 印刷 / (株)豊豫社

## 輝ける未来へ飛翔



地域の発展は“人づくりから” 地域・家庭・学校が一体となって将来を担う子どもたちの育成に努めましょう。

### 今月の主な紙面

- 教育長年頭所感
- 放送大学
- 日本 PTA 全国協議会長表彰
- 学校通信
- 行事のお知らせ
- 俳句クラブ
- 人権学習シリーズ
- 伊方つれづれの記
- 短歌クラブ
- 図書室だより

毎月第2日曜日は「家庭の日」です。

### 1月のテーマ

“希望を語り合おう”

(実践方法)

- 家族そろって今年の目標をたてたり、新しい年の生活設計について話し合おう。

# 年頭所感

新年明けましておめでとう  
ございます。

皆様におかれましては、ご  
家族お揃いで清々しい新年を  
お迎えのことと存じます。旧  
年中は伊方町教育行政の推進  
に格別のご理解とご協力を賜  
り、誠にありがとうございます  
でした。

さて、21世紀という新しい  
時代にあった  
教育を実現す  
るため、様々  
な教育改革が  
進められてお  
ります。「教育  
は国家百年の  
大計」と言わ  
れ、学校が良くなる、教育が  
変わるための具体的な取り組  
みが必要であると考えており  
ます。

学校教育面では昨年は、保  
護者をはじめ地域の方々のご  
理解のもと、有寿来小学校が  
伊方小学校に統合されました  
が、その後も順調に学校経営  
がなされていると聞き、安堵  
いたしております。本年度か  
らは、ゆとりの中で「生きる力」  
を育む新学習指導要領が導入  
され、全国の小中学校で「総合  
的な学習の時間」が一斉にスタ  
ートいたします。また完全学校



伊方町教育長 菊池 傳 治

## 「地域の教育力 活性化に向けて」

週5日制が導入され、子ども  
や保護者、家庭や地域社会に  
おいてもより広範な推進体制  
の充実を図る必要があります。  
子どもたちのやる気を引き出  
し、良い点を伸ばすことによつ  
て、基礎、基本を身につけさ  
せ「自ら考える力」を育み、多  
様な個性を発揮できる環境づ  
くりを努めます。

その一つとして今年度も教  
育活動指導員を配置し、きめ  
細かな、わかる授業で基礎学

される町づくりをめざし、あ  
らゆる差別や偏見を解消する  
ための人権・同和教育をより  
一層充実して行くこと。更に  
は、少子・高齢化、女性の社  
会進出、価値観の多様化等に  
伴い、相互の連帯感が薄れて  
いく現状に鑑み、住みよい地  
域づくりのリーダーとしての  
意識向上を図るべく、婦人会  
組織の強化充実や各種団体、  
サークルなどの活動支援を積  
極的に推進して参りたいと考

力の向上を図ることとしてお  
ります。さらに、学校施設設  
備の充実はもとより、国際化  
情報化など新しい社会変化に  
も対応できる豊かな人格形成  
の推進も積極的に推進して参  
りたいと考えております。

生涯学習面では、まず子ど  
も達が安心して校外活動がで  
きる環境を整え、自治公民館  
等、地域の教育力活性化拠点  
を中心に、高齢者の皆様にも

子どもへの活動支援にご参  
加頂き、幅広い世代間のふれあ  
い交流事業を推進いたします。  
また、お互いの人権が尊重

なる努力をして  
参ります。  
町民の皆様  
のご健勝とご多幸  
を心からお祈り  
申し上げます  
て、新年のご挨拶  
といたしま  
す。

謹んで  
新年のお慶びを申し上げます

- 教育委員長 小林 栄喜
- 教育委員 木下 一昭
- 教育委員 青木 慶子
- 教育委員 阿部 博文

### 自宅がキャンパス『放送大学』

#### 放送大学とは？

— 放送大学(教養学部)平成14年度第1学期学生募集 —

放送大学はテレビ・ラジオを利用して授業を行う正規の大学です。  
四年以上在学し所定の単位を修得すれば、「学士(教養)」の学位が取得できます。  
幅広い分野の約300科目をそろえ、1科目からでも学ぶことができます。  
入学試験はありません。

18歳以上であれば誰でも全科履修生として入学できます。  
15歳以上であれば誰でも選科・科目履修生として入学できます。  
短期大学や一定の基準を満たす専修学校専門課程などからも3年次編入学ができます。  
「教育訓練給付制度厚生労働大臣指定講座」が利用できます。

**募集学生** 全科履修生(卒業を目指す学生)  
選科履修生(1年間在学する学生)  
科目履修生(1学期間「6か月」在学する学生)

**出願受付** 平成13年12月15日(土)～平成14年2月15日(金)

**視聴方法** ☆スカイパーフェクTV!(テレビ205ch・ラジオ500ch)全国放送中。  
☆地上波放送(テレビUHF16ch・ラジオFM77.1MHz)関東地域  
☆CATV 放送大学の番組を放送しているCATV局で視聴できます。  
※入学資格等、詳しいことは募集要項をご参照ください。

平成14年4月から大学院生【文化科学研究科 文化科学専攻】の受け入れ開始!

○修士科目生(募集人員10,000名)

○特長

- ・18歳以上であれば誰でも入学できます。
- ・修得した単位は修士全科生として入学した場合、原則として修了するための単位として使えます。
- ・現職教員の方の専修免許状取得に利用できます。

<大学院(修士科目生)出願受付 平成13年12月15日(土)～平成14年2月15日(金)>

※「修士(学術)」の学位の取得をめざす修士全科生の募集は終了しています。

【資料請求・お問い合わせ先】

放送大学愛媛学習センター 〒790-0826 松山市文京町3番(愛媛大学内) TEL.089-923-8544

放送大学ホームページ <http://www.u-air.ac.jp/hp>

FAX 情報サービス 043-211-8351フリーダイヤル 0120-864-600

# 日本PTA全国協議会長表彰受賞

九町小学校PTA

九町小学校PTAは、長年にわたり地域社会や学校教育の進展に尽力した功績により日本PTA全国協議会会長表彰を受賞されました。

九町小学校PTA会員の皆さん、おめでとーございました。

この賞は今年度、愛媛県下では九町小学校PTAを含め2団体のみが受賞したものです。九町小学校PTAの活動については、県PTA連合会の会報「PTAえひめ」でも紹介されているとおり、親子俳句活動など、地域に根ざしたPTA活動を展開しています。



# 学校通信

## つわぶき荘訪問

伊方町立伊方小学校

平成十一年度一年生が、福祉教育の一貫としてつわぶき荘訪問を初めて試みました。

すると、子どもたちは「また行きたい。」と言うし、お年寄りの皆さんもたいへん喜ばれ二期期からは、二年生の希望者も行くことになり、土曜日の午後、ボランティアで保護者も順番に子どもたちとお年寄りの交流を楽しみに一緒に行くことになりました。

この活動は、現在も継続され、

平成十一年度一年生が、福祉教育の一貫としてつわぶき荘訪問を初めて試みました。

すると、子どもたちは「また行きたい。」と言うし、お年寄りの皆さんもたいへん喜ばれ二期期からは、二年生の希望者も行くことになり、土曜日の午後、ボランティアで保護者も順番に子どもたちとお年寄りの交流を楽しみに一緒に行くことになりました。

この活動は、現在も継続され、

このような光景を目的の当たりした時、本当にようです。



意義のある活動だと感じます。今後日本は、急速に高齢化社会になるといわれ、福祉教育はより重要視されると思います。今後もお年寄りの皆さんとの交流を大切にすることで先人の知恵を学んだり、お年寄りを大切にしたいと思っています。

# 行事のおしらせ

## ◆伊方町成人式

とき 平成14年1月5日(土)10時～  
ところ 中央公民館

## ◆伊方町壮年会新春交換会

とき 平成14年1月6日(日)13時30分～  
ところ 町見公民館

## ◆伊方町健康マラソン大会

とき 平成14年1月13日(日)10時スタート  
コース Aコース 1.6km 町民グラウンド  
～地域振興センター  
Bコース 2.5km 町民グラウンド  
～豊之浦方面  
Cコース 4.0km 町民グラウンド  
～豊之浦方面

申込先 平成14年1月9日(水)までに生涯学習課  
又は町見公民館まで

## ◆伊方町PTA研究大会

とき 平成14年1月20日(日)8時30分～  
ところ 中央公民館

## ◆伊方町新春俳句大会

とき 平成14年1月21日(月)13時～  
ところ 中央公民館

# 1月26日は「文化財防火デー」です。

文化財は貴重な国民的財産です。文化財を火災、震災、その他の災害から守るために防火体制の整備や防火対策の強化を図り、地域ぐるみの防火、防災意

識の高揚に努めましよう。



## 人権学習シリーズ ①45

## みんなで話し合ってみましょう！

こんなことが起こりました。さて、あなたなら

A・Bどちら？みんなで話し合ってみよう！

(1) 友だちが、あなたのおかあさんの大事な花びんを、たおしてわってしまいました。

あなたは思わずかっとなってしまいました。

**A** なにやってるの、まぬけ！

もっと注意してくれよ！

**B** わあ、たいへん。

お母さんがだいじにしてたのにこまったわ。

(2) 駅でキップを買おうとならんでいたとき、あなたの前に人がわりこんできました。

あなたは何と言いますか？

**A** あんた何を考えているの

ほんとにずうずうしいな。

**B** ずっと前からならんでいるの。

あなたも後ろにならびなさいよ。

(3) あなたの留守中にあなたに電話があったので、妹が話を聞いてくれました。でも、妹は話をまちがってあなたに伝えました。

**A** まったくバカなんだから！

ほんとうにまぬけね。

相手の確かめようがないじゃない。

**B** ちゃんと覚えておいてほしかったな！

メモしておいてくれればよかったのに。

大事な話ならまたかかってくるよ。

どんな言い方が相手を傷つけたり、攻撃したりしている言い方でしょうか。自分の言いたいことを相手に正しく伝えるには、どんな言い方をするのがよいのでしょうか。みんなで話し合ってみましょう。

少しの言葉の行き違いから誤解が生まれたり、不信感をいだいたりしてしまったという経験は、たいいていの人にあるのではないかと思います。

差別など問題に出会ったとき、単に怒るというだけはその解決はおぼつきません。相手を避難・攻撃しても相手は自己を守ろうとして、いっそう解決をむずかしくしてしまいがちです。

自分の言いたいことを表現するとき、攻撃的ではなく、他の人の権利を侵さないで、積極的に自分のメッセージを伝えることができたならどんなにすばらしいことでしょう。

## 俳句クラブ

国あげて御誕生を祝ぐ冬うらら	花石露や昏れて岬の頂上線	幼子となぞなぞ遊び日向ぼこ	売り出しの旗も師走の風物詩	妹より今年も届く富有柿	冬風の池面に浮ぶ鴨かな	初潮や難所を照らす濤標 <small>みおつくし</small>	赤き実の南天ぬくし浦の町	落葉して小鳥の古巢残りけり	冬薔薇 <small>ばら</small> の香の愛しくて句碑の辺に	愛子さま平和の息吹き年明る	通院 <small>なだ</small> の只それだけの冬衣	ふるふきや柚子味噌舌になじみつ	伝統の杜氏の里の初暦	白障子かたく閉ざされ柿すだれ	年用意嫁を頼みに安らかに	恙なく一徹通し年暮るる	朝冷や風邪寝の孫に寒固め	初詣貧者の一燈天徳寺	小春日や鏡のごとく海平 <small>なみ</small> ら	母が摘み密柑運んで夕餉待つ	日だまりに香りただよう野水仙	老いて尚更に精出しみかん採る
岩見 愛子	岩井ふみえ	山田美恵子	川崎ヤス子	山田 弥生	古田 しを	古田かずゑ	志賀トモエ	樫尾 久恵	川縁 秀子	林 そで子	大沢 昭子	菊池あつ子	広野ナツコ	山口 朝子	城岡さかえ	浜田 保仁	城岡 正治	上田 文男	上口 久志	松田紋司朗	勇徳 憲市	山田 正明

# 『伊方つれづれの記』

## 『イルミネーションの灯』

学芸員 水野 昌光

「月日は百代の過客にして行きかふ年も又旅人也…」  
俳聖松尾芭蕉『奥の細道』の冒頭である。

今年も新しい旅人との良き出会いを祈りたい。

さて、昨年末町内の各所にイルミネーションが作られた。その多彩な明かりが今夜も夕闇に映えて美しい。

ある点灯式に参列し、ふと日本人の宗教感覚を思った。

宗教の「寛谷」をである。  
私たち日本人は、クリスマスを祝い、除夜の鐘を聞き、神社に詣でる。日々の暮らしに多様な神仏

が時間と空間を棲み分けている。あまり宗教の別を気に止めないのだ。

ところが、世界では新春を迎えた今でも宗教を巡る争いがどこかで続いている。

お互いを認め合うことをしない宗教の「不寛谷」が多く、命を犠牲にしている現実を知る時、日本人の良い・加減な宗教観こそその解決に示唆的だろう。

もともと人の信仰には一宗教も多宗教も難しい宗教理論もない。そこにあるのは、悲しみを超えそれを生かすことに昇華していく人間の無垢なる心と祈りの姿だけだ。

「人は宗教によって解放されるのではなく宗教から解放されることが大切なのだ。」

ある学者のこの言葉は、21世紀の宿題である。

さまざまな想いを込めた多彩なイルミネーション。  
その灯一つ一つは人の命にも似て儂い。だが、この多様な儂さが闇を歩む旅人の足元を照らしている、私にはそう見える。



## 図書室だより

謹んで新春のお慶びを申し上げます。皆様、良いお正月をお迎えでしょうか。

昨年は色々ありましたね。21世紀最初の年に戦争が起き、今世紀は人権の世紀”なんて絵空事のように思われ……

これって、一体何だろう？考えさせられる事件や事象が山程ありました。平和ボケの戦後と思っていいたら、戦前だったなんて絶対嫌ですよ。

現在を自分の頭で考え、自分の心で感じて下さい。

——少々偉そうな年頭雑感——

## 川柳クラブ

坊ちゃんを乗せてやりたい観覧車  
謙遜の中へ自慢をちらつかせ  
人生の終着駅が地図にない  
低金利金のある人無い人も  
あたたかい言葉何よりご馳走よ  
良い方へ解釈をして楽道家  
愛子様生れて天下に陽が昇る  
聖樹の灯新宮誕生祝うかに  
枯木とて磨きかければ白骨美  
アフガンの地図を緑に変えた夢  
古い一人日課となつた探し物  
蝶々がすぐ嗅ぎつける無農薬

- 田辺 進水
- 上野 進
- 木下 一昭
- 上田二三男
- 菊池真志江
- 篠川佳津子
- 稲月シゲ子
- 池田 君子
- 木戸恵津子
- 松坂 正子
- 門田 千枝
- 梶谷 芳泉

昨秋の大相撲伊方場所がご縁で、八幡浜市の宇都宮泰然様より、当町出身の佐々木長治氏著作『岩崎一高伝』をご寄贈頂きました。同氏に関して、調査・研究の問い合わせが町外からもよくあります。貴重な資料をありがとうございます。

新着図書をご紹介します。

- 謎の大王 継体天皇 水谷 千秋
- 夢語り・夢解きの中世 酒井 紀美
- 狂牛病 中村 靖彦
- 仕事人が人をつくる 小関 智弘
- 母のいる場所 シルバーヴィライ向 久田 恵
- 島物語 檀 ふみ
- 檀流きものみち

### お知らせ

- 日・月曜と12月29日(土)～1月3日(木)はお休みです。
  - 12月28日(金)は10～12時開室 午後はお休み。
  - 12月22日・25日・26日・27日と1月4日は10時～12時、13時～17時開いています。
  - 1月5日(土)は、午前中成人式のため、休み。13～17時開室
- 今年もよろしくご利用下さい!

- 虚竹の笛 尺八私考 水上 勉
- あかね雲 山本 一力
- コリア驚いた! 韓国から見たニッポン 李 元馥

2月		February					
日	月	火	水	木	金	土	
					1	2	
3	4	5	6	7	8	9	
10	11	12	13	14	15	16	
17	18	19	20	21	22	23	
24	25	26	27	28			

2002  
1月



全国星空継続週間  
(1月4日~17日)



全国学校給食週間  
(1月24日~30日)



# くらしのカレンダー

●…教育 ■…保健 ☆…衛生 ○…その他

月日(曜)	行 事	月日(曜)	行 事
1/1(火)		17(木)	■ 栄養学級⑥(町民会館 9:30~13:00) ■ 高齢者健康教室(鳥津集会所 13:30~15:00)
2(水)		18(金)	○ 給食サービス(町見公民館 13:00~) ■ 訪問リハビリ(13:30~) ■ よい子の歯みがき教室(大浜保育所 10:00~11:30)
3(木)		19(土)	
4(金)	☆ 可燃物収集日(町内全域)	20(日)	● 伊方町PTA研究大会(町民会館 8:30~)
5(土)	● 伊方町成人式(町民会館 10:00~) ☆ 不燃物収集日(大浜・中之浜・仁田之浜・湊浦)	21(月)	● 伊方町新春俳句大会(町民会館 13:00~) ☆ 空缶収集日(川永田・豊之浦地区を除く伊方地区)
6(日)	● 伊方町壮年会新春交換会(町見公民館 壮年講座 13:30~、交換会 15:00~)	22(火)	☆ 空缶収集日(川永田・豊之浦・町見地区)
7(月)	☆ 不燃物収集日(河内・小中浦・中浦・川永田・伊方越・亀浦)	23(水)	■ 家族教室(保健センター 10:00~12:00) ☆ 発泡スチロール収集日(町内全域)
8(火)	● 小中学校始業式 ☆ 不燃物収集日(豊之浦・九町地区) ■ リハビリ教室(保健センター 13:00~15:30)	24(木)	■ 生き生きクラブ(ワークいかた 13:00~15:30) ☆ 空ビン収集日(川永田・豊之浦を除く伊方地区)
9(水)	☆ 不燃物収集日(二見地区・九町越) ○ 心配ごと相談、行政相談(町民会館 13:00~17:00) ■ オレンジ会(オレンジ作業所 9:30~15:00)	25(金)	☆ 空ビン収集日(川永田・豊之浦・町見地区) ☆ 不用犬の回収日(役場・町見支所 8:30~9:00) ○ 給食サービス(町民会館 13:00~)
10(木)		26(土)	
11(金)	☆ 不用犬の回収日(役場・町見支所 8:30~9:00)	27(日)	
12(土)		28(月)	■ 健康ひろば(新川会館 13:30~15:00) ■ 保健推進員研修会(保健センター 13:30~16:00) ■ よい子の歯みがき教室(九町保育所 10:00~11:30)
13(日)	■ 伊方町健康マラソン大会(10:00~) ☆ 古紙回収日(町内全域)	29(火)	
14(月)	🎊 成人の日	30(水)	■ 育児相談(保健センター 13:00~14:30)
15(火)	■ なかよし広場(保健センター 9:30~11:30)	31(木)	■ 3才児健診(保健センター 13:00~14:00)
16(水)	■ リハビリ教室(保健センター 13:00~15:30) ■ よい子の歯みがき教室(豊之浦保育所 10:00~11:30) ○ 心配ごと相談(町見公民館 13:00~17:00)	2/1(金)	☆ 不燃物収集日(大浜・中之浜・仁田之浜・湊浦) ☆ 不用犬の回収日(役場・町見支所 8:30~9:00)