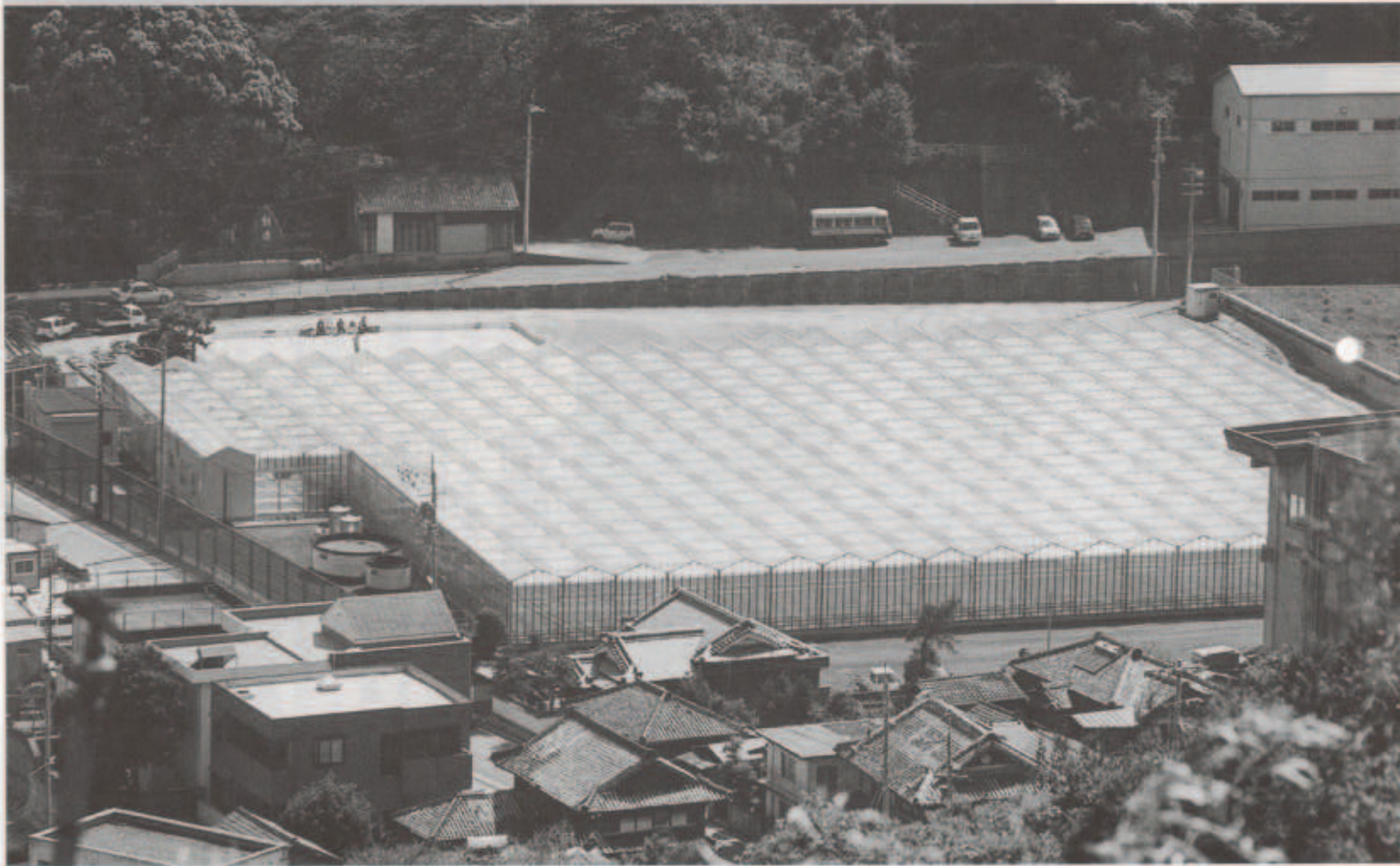




2001

MAY

5



## 町見中跡地に園芸施設が完成

— 農業活性化と地元雇用の促進を —

# ilkata

PUBLIC RELATIONS No.468

3月30日(金)、旧町見中学校跡地に「伊方町園芸施設」が完成しました。

この施設は、地域農業の活性化と地元雇用の促進を図るため、事業費2億2150万9千円をかけて建設したものです。

第三セクターの(株)クリエイト伊方が使用し、4,492.8平方メートルの温室内で土を使わず、ロックウール培地に養液を供給しながらトマト栽培を行います。

# 学校が閉校

## 伊方保育所と統合に



有寿来小学校



最後の卒業生



全員で唱えるの光音唱

3月23日(金)、有寿来小学校(松村園子校長)で最後の卒業式が行われました。最後の卒業生は3名、松村校長から卒業証書が一人ずつ手渡されました。

続いて「学校長式辞」があり、松村校長が時折、涙で声を詰まらせながら学校生活を振り返りました。

「別れの言葉」では、全児童14名が大きな声で、卒業生との思い出や楽しかった学校行事などを一言一言順番に声を掛け合い、保護者や来賓者に感動を与えま

した。

「卒業生保護者代表謝辞」でも、お礼を述べる大沼さんに涙ぐむ場面が見られ、会場内のあちらこちらで涙がこぼれていました。

卒業式の後、校門横で閉校記念碑の除幕式がありました。記念碑には「つよく・正しく・うるわしく」の校訓、新旧の校歌、沿革史が刻まれています。また、隣にはタイムカプセルが埋設され、2020年に開封する予定です。

引き続き行われた閉校式で

は、「教育委員会告辞」や「町長あいさつ」の後、有寿来小学校校旗が松村校長から中元町長へ返納されました。

清水直輝君が「児童代表のことは」を述べた後、最後に全員で「ほたるの光」を合唱し、式典を終えました。

明治十五年(1882)に群魚小学校の分校として設置されて以来、百十九年に及ぶ輝かしい歴史に幕を閉じた有寿来小学校は廃止され、13年度から伊方小学校に統合されました。

### 有寿来小学校沿革

明治15年

群魚小学校伊方越分校・亀浦分校設置

明治19年7月

群魚小学校第三分校となる

明治20年4月

小学簡易科亀浦校となる

明治25年8月

有寿来尋常小学校となる

昭和8年4月

伊方尋常高等小学校有寿来分教場となる

昭和16年4月

伊方国民学校有寿来分教場となる

昭和22年4月

伊方村立有寿来小学校として独立

昭和22年6月

校歌制定



閉校記念碑



有寿来保育所

# 有寿来小

## 有寿来保育所も



「修了証書、見せて！」

3月29日(木)、有寿来保育所阿部美喜子所長心得で修了式と閉所式が行われました。修了式では、保護者や来賓の方々から温かい拍手を浴びて8名の園児が入場。園児一人ずつ修了証書が読み上げられ、阿部所長から手渡されました。その後、所長から受け取った修了証書と記念品は、「お母



卒業証書授与

さん、ありがとう。」の言葉と一緒に園児からお母さんへ贈られました。園児全員でお別れの歌を合唱した後、園児が一人ずつ退席し、修了式を終えました。引き続き、閉所式が行われ、中元町長と中田保護者会長から、閉所に至った経緯などを交え、あいさつがありました。



卒業生保護者代表謝辞



修了証書の授与(よく頑張りました)



町長あいさつ(静かに聞けました)

最後に阿部所長から、お礼の言葉とあいさつがあり、閉所式が終了しました。最後に阿部所長から、お礼の言葉とあいさつがあり、閉所式が終了しました。有寿来保育所は、昭和46年にへき地保育所として発足。以来三十年間、地域一体となって展開された有寿来地区の保育活動の拠点は閉所となり、13年度から伊方保育所に統合されました。



校旗の返納



保護者会長あいさつ

昭和30年3月  
伊方町立有寿来小学校に  
改称  
昭和47年1月  
新校舎落成  
昭和57年3月  
校歌改訂  
昭和58年3月  
体育館落成  
平成13年3月  
有寿来小学校閉校

# 支給対象を拡大

## 所得制限限度額を大幅に引き上げ

所得制限の引き上げにより、今まで受給していなかった方も受給できる場合があります。新たに対象となる方は、5月末日までに役場保健福祉課または町見支所へ「認定請求書」を提出してください。

### 児童手当とは

#### 1 児童手当制度の目的

児童手当制度は、児童を養育している方に手当を支給することにより家庭における生活の安定に寄与するとともに、次代の社会を担う児童の健全な育成及び資質の向上に資することを目的としています。

#### 2 児童手当制度のしくみ

##### ● 手当の種類(児童手当法上の区分)

###### 【3歳未満の児童】

- ① 児童手当
- ② 特例給付(法附則第6条給付)



所得制限により児童手当を受けられないサラリーマン(厚生年金に加入している方等の特例として、所得が一定額未満の場合に限って、児童手当と同額の給付が支給されます。)

###### 【3歳以上6歳到達後最初の3月31日までの児童(義務教育就学前の児童)】

- ③ 就学前特例給付(法附則第7条給付)
- ④ 就学前特例給付(法附則第8条給付)

3歳未満の児童の児童手当に相当します。  
3歳未満の児童の特例給付(法附則第6条給付)に相当します。

##### ● 支給対象

児童手当等は、6歳到達後最初の3月31日までの間にある児童(義務教育就学前の児童)を養育している方に支給されます。ただし、前年(1月から5月までの月分の手当については前々年の所得が一定額以上の場合には、児童手当等は支給されません。

##### ● 支給額

- 第1子 5,000円(月額)
- 第2子 5,000円(月額)
- 第3子以降 10,000円(月額)

##### ● 支払時期

児童手当等は、原則として、毎年2月、6月、10月に、それぞれの前月分までが支払われます。



##### ● 所得制限限度額

所得には一定の控除があります。また、所得制限限度額は年によって変更されることがありますので、詳細は保健福祉課の窓口へお問い合わせください。(限度額は、下図参照)

### 手続きの方法は

#### はじめに行うこと

##### 認定請求

出生、転入等により新たに受給資格が生じた場合、児童手当等を

### 平成13年度所得制限限度額

扶養親族等の数	所得制限限度額(万円)
0人	301.0
1人	339.0
2人	377.0
3人	415.0
4人	453.0
5人	491.0

厚生年金などの加入者の場合、特例により以下の限度額が適用されます。

扶養親族等の数	所得制限限度額(万円)
0人	460.0
1人	498.0
2人	536.0
3人	574.0
4人	612.0
5人	650.0

注1) 所得税法に規定する老人控除対象配偶者又は老人扶養親族がある者についての限度額(所得ベース)は上記の額に当該老人控除対象配偶者または老人扶養親族1人につき6万円を加算した額。  
注2) 扶養親族等の数が6人以上の場合の限度額(所得ベース)は、1人につき38万円(扶養親族等が老人控除対象配偶者又は老人扶養親族であるときは44万円)を加算した額。

#### (参考)

##### 【3歳未満の児童】

(国民年金加入者)

(厚生年金等加入者)

① 児童手当	② 特例給付(法附則6条給付)
	① 児童手当

##### 【3歳以上義務教育就学前の児童】

(国民年金加入者)

(厚生年金等加入者)

	④ 就学前特例給付(法附則8条給付)
③ 就学前特例給付(法附則7条給付)	

### 児童手当関係届出、手続き一覧

届出を必要とするとき	届出の種類
新たに受給資格が生じたとき	認定請求書
毎年6月(すべての受給者)	現況届
他の市区町村に住所が変わったとき	受給事由消滅届、認定請求書
出生などにより支給対象となる児童が増えたとき	額改定認定請求書
年齢条件などにより支給対象となる児童が減ったとき	額改定届
年齢条件などにより支給対象となる児童がいなくなったとき	受給事由消滅届
法附則第6条給付または法附則第8条給付の受給者が退職したとき	受給事由消滅届
受給者が公務員になったとき	受給事由消滅届、認定請求書
同じ市区町村の中で住所が変わったとき	住所変更届
養育している児童の住所が変わったとき	住所変更届
受給者または養育している児童の名前が変わったとき	氏名変更届

事由の消滅した日の属する月分まで支給されます。

なお、転入または災害など、やむを得ない理由により認定請求ができなかった場合には、その理由

(注意) 児童手当は認定請求をした日の属する月の翌月から支給されます。提出が遅れると遅れた月分の手当が受けられません。必ず5月末日までに提出してください。



# 児童手当制度の

または原因の解消後15日以内に認定請求すれば、転入等の日の属する月の翌月分から支給されます。

●認定請求に必要な添付書類等  
●年金加入証明書または申立書  
請求者が被用者(サラリーマン等)である場合に提出

●児童手当所得証明書  
●提出が必要な方

当該市区町村にその年の1月1日に住所がなかった方(1月から5月までの月分の手当の認定請求の場合は、前年の1月1日に住所がなかった方)

●証明する年  
認定請求日の前年分(1月から5月までは前々年分)

●請求者の銀行等の口座番号など  
●その他、必要に応じて提出する書類があります。

(養育する児童と別居している場合など)

添付書類は、認定請求の後日に提出しても構わない場合がありますので、市区町村の窓口で確認してください。

## 続けて手当を受ける場合

### 現況届

児童手当等を受けている方は、毎年6月に「現況届」を提出しなければなりません。

この届は、毎年6月1日における状況を記載し、児童手当等を引き続き受ける要件があるかどうかを確認するためのものです。

この届の提出がないと、6月分

以降の手当が受けられなくなりま

すので、ご注意ください。

●現況届に必要な添付書類等  
●年金加入証明書または申立書  
請求者が被用者(サラリーマン等)である場合に提出

●前住所地の市区町村長が発行する児童手当所得証明書  
当該市区町村にその年の1月1日に住所がなかった場合に提出

●その他、必要に応じて提出する書類があります。

## 届出の内容が変わったとき

### 1 他の市区町村に住所が変わるとき

他の市区町村に住所が変わる場合には、当該市区町村での児童手当等の支給資格が消滅します。転出後の市区町村で手当を受けるためには、「新たに」認定請求書」の提出が必要となります。



手続きが遅れますと、遅れた月分の手当が受けられなくなりま

すので、ご注意ください。

### 2 児童手当等の額が増額される

現在、児童手当等を受けている

方が、出生などにより支給の対象となる児童が増えたときには、「額改定認定請求書」の提出が必要です。

この場合、額改定認定請求をした日の属する月の翌月分から児童手当等の額が増額されますので、手続きが遅れないようご注意ください。

### 3 児童手当等の額が減額される

現在、児童手当等の支給対象となっている児童の一部が年齢要件に該当しなくなった場合(3月31日の到来により支給対象となる期間を終えた場合)や児童を養育しなくなったことなどにより支給の対象となる児童が減ったときには、「額改定届」を提出してください。

なお、3歳到達により児童手当または特例給付から就学前特例給付に切り替わる場合には、「額改定届」の提出の必要はありません。

### 4 児童手当等の支給が終わるとき

現在、児童手当等の支給対象となっている児童のすべてが年齢要件に該当しなくなった場合(3月31日の到来により支給対象となる期間を超えた場合)や児童を養育しなくなったことなどにより支給の対象となる児童がいなくなったときには、「支給事由消滅届」を提出してください。

なお、3歳到達により児童手当又は特例給付から就学前特例給付に切り替わる場合には、「支給事由消滅届」の提出の必要はありません。

### 5 法附則第6条給付または法附則第8条給付受給者の方が退職したとき

法附則第6条給付または法附則第8条給付の受給者が退職して被用者(サラリーマン等)でなくなった場合には、所得制限により手当が受けられなくなりますので、「支給事由消滅届」を提出してください。

### 6 受給者の方が公務員になったとき

公務員の場合は、勤務先から児童手当等が支給されることとなりますので、住所地の市区町村に「支給事由消滅届」を提出するとともに、勤務先に「認定請求書」の提出が必要となります。

### 7 受給者の方が同じ市区町村の中で住所が変わったとき又は養育している児童の住所が変わったとき

「住所変更届」を提出してください。

### 8 受給者の方又は養育している児童の名前が変わったとき

「氏名変更届」を提出してください。

問い合わせ先  
くわしいことは保健福祉課へ  
☎ 38 1 0 2 1 1 (代)

◇ 軽自動車税税額表 (年税) ◇

区 分	税 額		
原 動 機 付 自 転 車	50cc以下	1,000円	
	50ccをこえ 90cc以下	1,200円	
	90ccをこえ 125cc以下	1,600円	
	ミニカー	2,500円	
軽自動車	二輪の125ccをこえ 250cc以下	2,400円	
	軽四乗用	営業用	5,500円
		自家用	7,200円
	軽四貨物	営業用	3,000円
		自家用	4,000円
	小型特殊 自動車	農 耕 用	1,600円
その他のもの		4,700円	
二輪の小型自動車	4,000円		

平成12年度

納税はお済みですか

＝町県民税・固定資産税・保険税＝

平成12年度の町税及び国民健康保険税の最終納期は、3月30日となっております。

もう一度納税通知書をご確認のうえ、納め忘れの未納税のある方は、早急に納付してください。5月31日までに納税整理期間といたしております。

この期間を過ぎますと、未納税が滞納額として残ってしまいます。

なお、国民健康保険税については、未納や滞納が続きますと、一般の「保険証」の代わりに「短期の保険証」または「被保険者資格証明書」の交付となり、医療費は、10割が個人負担となり、納税後に国保負担分の7割の払戻しの請求手続をすることになります。

また、昨年度から、介護保険制度ができたことにより「介護保

険料」も保険税と併せて課税、徴収することになりました。介護保険料の滞納も含めて、保険税の未納の場合の「資格証明書」の交付が法令により義務づけられ、従来より厳しい取扱いとなっておりますので納め忘れのないようにしてください。

軽自動車税

軽自動車税は、4月1日現在の所有者に課税されます。

所有者(納税義務者)には4月中旬に納税通知書を送付していますが、納期限は、5月1日(火)と納付期限が短いので、まだ納付していない方は、早めに納付してください。

納め忘れますと、車検が受けられなくなります。

また、所有の軽自動車(単車を含む)を既に譲渡している場合や長期間未使用のため廃車にする場合または、盗難等により現物がなくなっている場合などは、早目に手続きを済ませてください。そのまま放っておくと、いつまでも課税することになります。



4月の納期  
軽自動車税(年税)

納め忘れがありましたら  
早めに納めましょう。

納税は便利で  
有利な口座振替で

町県民税、固定資産税及び国民健康保険税は、6月から翌年3月までの10期納付となっております。金額的には納めやすい反面、うっかり忘れてしまうこともあります。

また、納税が遅れますと、一度に納めにくくなるケースも見受けられます。

そこで税務課では、今年度も引き続き、納税者にとって便利で、確実に、有利な、「口座振替納税」を推進しております。

特に有利性については、預金利率が下がっている現在、最も有利な納税方法と云えます。

そこで、まだ口座振替制度を利用していない納税者の皆さんに、今月の広報紙に折込みの「口座振替納入届」用紙をご利用のうえ、お申込みください。

既に、口座振替納税の手続きをされている方は、改めて届出の必要はありません。

この際「軽自動車税」についても振替納税の手続きをお願いします。

なお、奨励金の額(率)は、

左表のとおりとなっております。

口座振替の種類	奨励金の額(率)	(現金納付)	奨励金の交付時期
1 納期ごと10期(10ヶ月)納付	年税額の100分の1	(なし)	最終納期振替後に交付(口座振替)
2 6月末までに全期分納付	年税額の100分の6	(100分の5)	6月末に奨励金を差引き振替納税
3 7月末までに全期分納付	年税額(第1期分除く)の100分の5	(100分の4)	7月末に奨励金を差引き振替納税

※上記の口座振替の種類の中から希望するものを選び「口座振替納入届」に記入してください。  
※平成13年度課税分から口座振替を希望される場合は、5月31日までに届け出ください。

『税務相談コーナー』を開設

5月1日

5月31日まで



税務課では、税金について、未納税(滞納)の納付方法や保険証の更新その他税務について各種相談に応じております。

直接役場に来られるか、または電話での相談にも応じますので、お気軽にご利用ください。

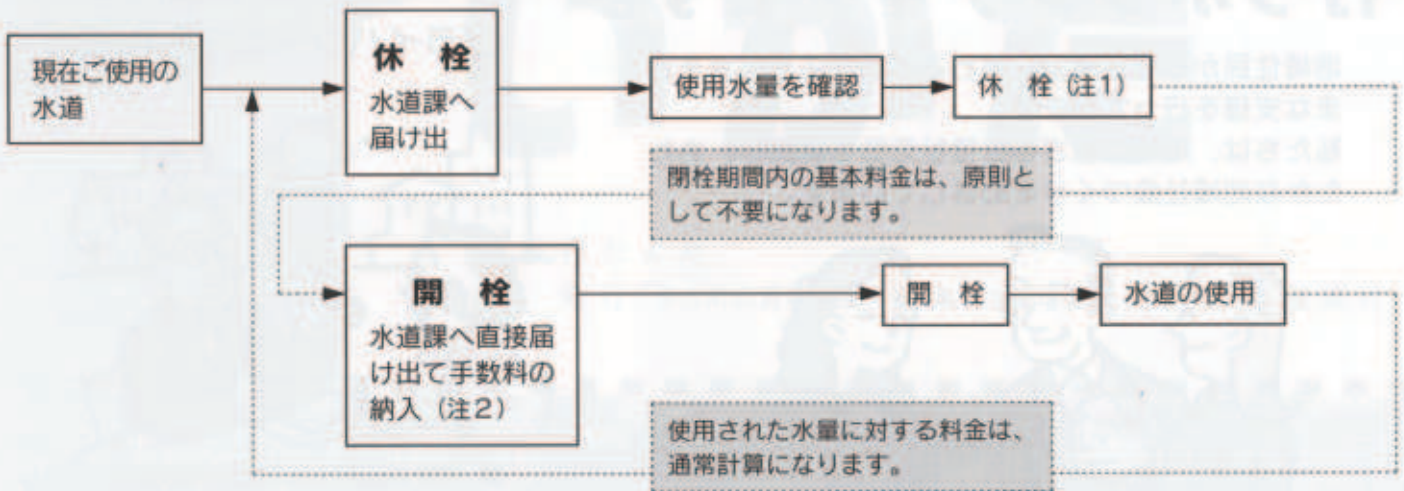
〔伊方町税務課〕

電話(0894)381-0211代

## 町水道ご利用の皆様へ

### 休栓制度について

既に水道を使用されている方が一時的に休栓する場合、休栓期間の基本料金は原則として不要になります。概要は下図のとおりですが、くわしくは役場水道課へお尋ねください。



(注1) 現金で納入されている方については、その場で納入していただくか、後日送付する納付書により納入していただきます。口座振替により納入されている方は、後日ご指定の口座から引き落としさせていただきます。

(注2) 開栓手数料(例えば、一般家庭用の口径13mmの給水管の場合は2,000円)が必要になります。

### 名義変更の届出について

水道の名義は、届出されたときの使用者になります。従いまして、届出がない限り名義はそのままになります。例えば、故人の名義のままになっているケースが結構見受けられます。このようなままにしておきますと、実際に使用されている方から問い合わせなどのご連絡をいただいても、名義人の名前がはっきりわからないために迅速な対応ができない場合や、故人宛てのまま水道料を請求することになりますので、実際の使用者が名義人と異なる場合は、必ず役場水道課へ届出てください。



# 民生委員・児童委員は、 地域の中で相談や支援を 行うボランティアです。

地域住民から社会福祉に関わる相談に応じ、さまざまな支援を行っています。

私たちは、地域に根ざした福祉活動を展開し、あたたかな地域社会づくりをめざしています。



- 地域のお母さんやお父さんとともに子育ての仲間づくりをしています。

## 私たちは こんな活動を しています。



- 歩道の段差の解消やスロープの設置など人にやさしいバリアフリーのまちづくりに協力しています。



- 社会福祉協議会や自治体などと協力して、地域の福祉ニーズを調査する活動を行っています。



- 地域住民の方が、安心して暮らせるよう、介護などさまざまな相談にのっています。

## 民生委員・児童委員とは？

どんな活動をしているの？

活動の内容は？

どこにいるの？

プライバシーは守られるの？



- 児童相談所、学校等と協力して、いじめや児童虐待などの予防活動に取り組んでいます。

- 子どもたちの遊び場に危険ヶ所がないか、地域の安全を点検しています。

### あなたの地域には必ず担当の民生委員・児童委員がいます。

民生委員・児童委員は、全ての地域に配置され、活動を行っています。全国では総数21万人を超える民生委員・児童委員が活動しています。

### 民生委員・児童委員は安心して相談できるボランティアです。

民生委員は、「民生委員法」によって設置が定められてい

ます。そしてすべての民生委員は、「児童福祉法」によって、児童委員も兼ねています。また、民生委員・児童委員の中には、児童福祉を専門に担当し、活動する「主任児童委員」がいます。いずれも任期は3年間です。

### 秘密は守られます。

民生委員・児童委員には守秘義務があり、相談内容や秘密が他に漏れることはありません。

## 会員の募集

伊方町国際交流協会では、町民を中心に広く、国際交流についての理解と関心を高めるため、積極的に各種交流事業を行っています。

ぜひ、ご入会のうえ、ご協力くださいますようお願いいたします。

### ★★★★入会手続き★★★★

#### 1. 協会への入会

協会への入会は、所定の申込書により申し込んでください。

#### 2. 会員証の交付

申込書を受理したときは、会員の認定をして、会員証を交付いたします。ただし、脱会する場合は、会員証を返還してください。

#### 3. 会費

会費は、申込書と申込み口数に応じた金額を添えて、協会に納めていただきます。また、次年度以降は、協会より年度初めに請求いたします。

年会費は、次のとおりです。

- (1) 個人会員 1口以上(1口3,000円とする)
- (2) 法人会員 1口以上(1口10,000円とする)

#### 【申込み及び問い合わせ先】

西宇和郡伊方町湊浦 1932 伊方町役場企画財政課内 伊方町国際交流協会

TEL 38-0211・FAX 38-0444

## ホストファミリーの募集

～町国際交流協会～

本年も、姉妹都市であるアメリカミネソタ州レッド・ウィング市から、学生(中学生)がホームステイに来日し、本町で交流を図っていただく予定です。伊方町国際交流協会では、国際交流に関心のある方を対象に、家族ぐるみでおつきあいをしていただける家庭(ホストファミリー)を募集いたします。

皆さんのボランティア活動が、国際化の進む地域社会の中で果たす役割は非常に大きなものがあります。皆様のご応募を心からお待ちいたしております。

〈応募資格〉・伊方町内に住所を有する家庭

- ・家族全員の理解があり、家族ぐるみで交流ができる家庭
- ・ホームステイ受入れに伴う基本的な経費(食費など)は受入れ家庭の負担です。  
(高校生、中学生以下の子供さんがいれば最適です。)
- ※応募者多数の場合は、調整させていただきます。

〈応募方法〉・所定の申込用紙に必要事項記入の上、伊方町国際交流協会に申し込んでください。(応募用紙は、下記事務局にあります。)

〈ホームステイ期間〉平成13年7月下旬から8月上旬(約11日間)

〈募集期間〉平成13年5月18日(金)まで



## こんにちは駐在さん!



警察官の異動があり、伊方の駐在さんが替わりました。新任の駐在さんは次の方です。  
伊方駐在所  
宮地 恵津男 巡査部長

初めまして、今度三島警察署から来ました宮地です。伊方駐在所には、妻と今年中学一年になる二男廣を連れて来ています。そうそう、理由有って毛を刈ったシェパードも連れて来ます。何故毛を刈ったかは、私に会った時に尋ねてください。山が好きで、スキー、フリークライミング、沢登り等しますが、海も好きで四級小型船舶免許を持っています。六年間は伊方に勤務したいのでよろしくお願いたします。

## 英会話教室受講者募集

町国際交流協会

□受講対象者 伊方町国際交流協会会員

(協会に入会すれば、学生でもどなたでも受講することが出来ます。)

□募集人員 初級 10名

中級 10名(途中から初級への編入は可能です。)  
ただし、初級、中級共に受講者が5名に満たない場合は開校いたしませんのでご了承ください。

□受講料 無料

(ただし、テキスト代については個人負担)

□日 講 師 平 成 13 年 6 月 从 事 課 長 松 山 浩 二 (株)ランゲージハウス(松山市)

毎 月 2 回 火 曜 日 19:00-20:00  
また、20:00-21:00

※くわしくは、企画財政課へ問い合わせください。

□場 所 伊方町民会館 3階 工作室

□申 込 先 伊方町国際交流協会事務局(企画財政課内)へ  
TEL (0894) 38-0211

□主 催 伊方町国際交流協会

5月

# 子供の火遊び火事のもと!

マッチ、ライターのいたずらなど、子供の火遊びによる火災が毎年発生しています。

なぜ、子供が火遊びをするか? その理由については色々な考えがあります。真っ赤な炎が子供達の好奇心をあおり、強い興味を誘うのかもしれませんが。

そんな子供達に正しい知識を与えるのが私達大人の役目なのです。火の大切さと共に、火の怖さを具体的にちゃんと教えてあげましょう。

八西管内においても、子供の火遊びが原因と思われる火災が多く発生しています。「まさかうちの子が…」「うちの子に限ってそんな事…」などとは思っていませんか? 好奇心旺盛な子供達にとってマッチやライターなどは、遊び道具の1つになってしまいます。一度家の中を幼児の目線で点検してみましょう。

## 火遊びが原因で火災となった事例

〈全国〉

そろそろ片付けようと思って、部屋の隅に置きっぱなしにしていた石油ストーブ。小さな子供が触っていたら、スイッチが入って火事になりました。

出しっぱなしにしないで、暖房シーズンが終わったら、早めに片付けをしましょう。

## 日頃からのチェックポイント

- ① 子供の目のつくところにマッチやライターを置かないようにする。



- ② 子供が火に興味を持ちはじめたら、火の正しい使い方と恐ろしさを教える。



- ③ 子供だけを残して外出しない。また、家の中での行動にも目を配る。



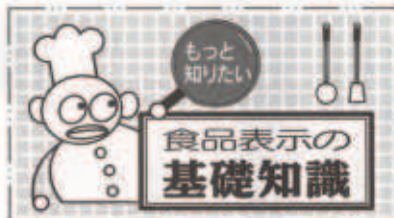
- ④ よその子供でも火遊びをしていたら注意する。



平成12年の出火件数は八西管内で31件で、火遊びは3位・平成11年の出火原因では2位と、出火原因の上位を占めています。

子供達に火遊びの恐ろしさをしっかり教えてくださいね!

八幡浜地区消防署 第二分署 (☎ 36 - 3119) ・伊方町消防団



栄養のバランスはだれにとっても大事なことです。特に赤ちゃんや幼児、妊娠中の女性や病気療養中の人などの場合は、摂取する栄養成分に特別な配慮が必要です。このような人たちの食事に加工食品を利用するときは、特別用途食品のマーク(右)を目印にすると便利です。

特別用途食品は、食品に本来含まれている栄養成分を増減し、健康の増進や発育、病気の回復など特定の保健目的に役立つための食品です。国が定めた許可基準や医学的・栄養学的な審査などをクリアし、厚生労働大臣の許可を受けた食品だけが、特別用途食品のマークを表示できます。平成12年3月末現在、約510種類の食品が特別用途食品の許可を受けています。

特別用途食品①

# 特別用途食品ってなに？

特別用途食品



下の部分には、「病者用食品」「乳児用食品」「妊産婦用食品」などの区分、あるいは当該の特別の用途を記載することになっています。



病者用食品

- 低ナトリウム食品
- 低カロリー食品
- 低(無)たんぱく質高カロリー食品
- 低たんぱく質食品
- 高たんぱく質食品
- アレルギー疾患用食品
- 無乳糖食品
- 減塩食調整用組み合わせ食品
- 成人肥満症食調整用組み合わせ食品
- 糖尿病食調整用組み合わせ食品
- 病者用食品(許可基準のないもの)

乳児用食品

- 乳幼児用調整粉乳

妊産婦用食品

- 妊産婦、授乳婦用粉乳

高齢者用食品

- そしゃく困難者用食品
- そしゃく・えん下困難者用食品

特定保健用食品

取材協力：厚生労働省

## 道路里親制度「愛媛ふれあいのみち」の募集

愛媛県では、「道路の里親」を募集しています。里親の資格は、道路愛護活動に意欲的な20人以上の団体で、県管理道路の300m以上の一定区間について、年4回以上の清掃美化活動を実施できる方です。5月31日までに参加申込書を役場建設課へ提出してください。くわしいことは、建設課へ問い合わせください。

現在は、5月5日は「こどもの日」として、女の子の子を問わず、祝う日とされています。春の大型連休中とあって、外出する家族も多いことでしょう。帰宅後、菖蒲湯で疲れをとるのも一案です。また、公衆浴場

菖蒲湯は平安時代から宮中で行われていましたが、武家政権の時代からは、菖蒲は「尚武」、武をたつとぶに通じるというので、5月5日は男の子の節句とされ、武者絵や武者人形、鯉のぼりなどを飾って、菖蒲湯に入り、男の子の成長を願うことが、広く行われるようになりました。

## 菖蒲湯



生成によって得ることができませんが、お米の表示方法は、4月から変わっています。JAS法に基づき、玄米及び精米品質基準によって、生産直売を含むお米を販売するすべての業者に、表示が義務づけられました。表示内容は、名称・原料玄米の産地・産年・品種・使用割合・内容量・精米年月日・販売者などです。購入時には表示を参考にしましょう。



菖蒲湯は5月5日の節句の日に、風呂にショウブの根つきの葉を浮かべて入浴する風習のこと。ショウブは邪気を払うといわれています。

(銭湯)でも、この日は菖蒲湯にしているところがあります。

なお、菖蒲湯に使うショウブは、サトイモ科の多年生草本で、川岸や池沼に自生しています。いわゆるハナショウブとは違います。

# 人事異動

4月1日付で、次のとおり職員の変動がありました。( )内は旧所属です。(○印は昇格)

### 〔住民課〕

課長事務取扱 畑中芳久(助役)  
事務補 井櫻知美(新採)

### 〔九町診療所〕

○事務専門員 岩見勝義 (同主任)

### 〔税務課〕

○副課長 鎌土勝利 (総務課長)  
主事 河上芳輝 (県派遣・総務課付主事)

〔保健福祉課〕  
保健婦 井上彩子(新採)

### 〔学校給食センター〕

所長事務取扱 中井一男 (総務学校教育課長)

### 〔総務課〕

主任 石寄恒子 (議事事務局主任)

### ○主事

畑中保人 (同事務補)  
事務補 篠川俊一(新採)

### 〔議会事務局〕

事務補 角井佳子 (有寿来小学校事務補)

### 〔豊之浦保育所〕

所長 井田イヨエ (加周保育所長)

### 〔加周保育所〕

所長 亀井成美 (豊之浦保育所長)

### 主任保育士

二宮富子 (伊方保育所主任保育士)  
調理員 根来美恵 (九町保育所調理員)

### 〔九町保育所〕

所長 亀井睦子 (大浜保育所長)

### 主任保育士

松田紀佐美 (有寿来保育所主任保育士)  
米澤小百合 (大浜保育所主任保育士)

### 〔大浜保育所〕

○所長 阿部美喜子 (有寿来保育所長心得)

### 調理員

木戸シゲル (加周保育所調理員)

### 〔伊方保育所〕

主任保育士 大通香代子 (九町保育所主任保育士)

### 主席保育士

朝井登奈 (加周保育所主席保育士)

### 主任保育士

新屋敷眞代 (加周保育所主任保育士)

### 〔水道課〕

○技師 米澤彦光 (同技師補)

### 〔農林水産課〕

○主事 上田昌宏 (同事務補)

### 〔退職(3月31日付)〕

大森次郎(税務課長)  
阿部喜光(住民課長)  
篠川光加(学校給食センター所長)  
波内妙子(九町保育所長)  
門田和子(伊方保育所保育士)

## 狂犬病予防注射と畜犬登録を

平成13年度の畜犬登録と狂犬病予防注射を次の日程で行います。畜犬登録につきましては、生涯1回の登録で済みますので、未登録の犬は最寄りの会場で登録を受けてください。  
なお、狂犬病予防注射は従来どおり、生後91日以上の犬は毎年受けなければなりませんことになっています。

▼必ず、印鑑を持参してください。(登録の場合)  
▼犬を自由に扱える人が、連れて来ててください。  
▼料金(1頭につき) 登録料……………3000円  
予防注射料……………2850円  
※くわしいことは、生活環境課へ問い合わせください。

### 〔狂犬病予防注射及び畜犬登録日程表〕

月日	場所	時間
5月8日(火)	大浜集会所前	9:25~9:50
	中之浜バス停前	10:00~10:15
	仁田之浜集会所前	10:25~10:50
	豊之浦消防倉庫前	11:10~11:30
	川永田集会所前	13:30~14:00
	伊方町役場前	14:10~15:00
5月9日(水)	二見公民館前(加周)	10:00~10:30
	二見バス停前	10:40~10:50
	町見支所前	11:00~11:30
	伊方越集会所前	13:30~13:45
	亀浦集会所前	13:55~14:10
	鳥津集会所前	14:30~14:45
	大成集会所前	15:15~15:30

# ねんきんコーナー

## 国民年金制度が変わりました

老齢基礎年金の繰り上げ減額率・繰り下げ増額率の改正(平成13年4月から)は原則として65歳からですが、希望によって65歳前や後でも受けられる、繰り上げ・繰り下げ請求する際の減額率、増額率が

◆繰り上げ請求 ※減額率=0.5%×繰り上げた月数

請求時の年齢	繰り上げた月数	現在の減額率	改正後の減額率
60歳	60ヵ月	42%	30%
61歳	48ヵ月	35%	24%
62歳	36ヵ月	28%	18%
63歳	24ヵ月	20%	12%
64歳	12ヵ月	11%	6%

◆繰り下げ請求 ※増額率=0.7%×繰り下げた月数

請求時の年齢	繰り下げた月数	現在の増額率	改正後の増額率
66歳	12ヵ月	12%	8.4%
67歳	24ヵ月	26%	16.8%
68歳	36ヵ月	43%	25.2%
69歳	48ヵ月	64%	33.6%
70歳	60ヵ月	88%	42.0%

なお、今回の見直しは昭和16年4月2日以後に生まれた方が対象となります。それ以前に生まれた方は現行の仕組みの適用を受けることになりますのでご注意ください。

## 65歳以上の介護保険料納付はお済みですか

介護保険は、介護を国民みんなで支えるため、40歳以上のすべての方に、保険料を納めていただくことになっております。

65歳以上の方で、普通徴収になっている方には、平成12年度介護保険料納付通知書と納付書を送付しておりますが、最終納期(3月末日)もすでに経過しております。

もう一度納付通知書をご確認のうえ、未納のある方は、早急に納付してください。

保険料を滞納しますとサービスを利用する場合、一旦、サービス費用の全額を支払ったり、長期間滞納した場合は、保険から給付される額が引き下げられたり、高額介護サービス費の支給も受けられなくなりますので、ご注意ください。

### 納付は便利な口座振替で

普通徴収の方への平成13年度介護保険料納付通知書は、6月中旬頃の送付予定ですが、現在、現金納付となっている方は、確実に便利な口座振替をぜひご利用ください。

手続きは、保健福祉課、町見支所、二見出張所または指定金融機関等で行ってください。

くわしいことは、保健福祉課介護保険推進室へ問い合わせください。

ヤング  
プロフェッショナル ⑦1



役場の窓口で頑張ります！

いざくらともみ  
**井 櫻知美さん**  
(22歳)

- 住所 古屋敷
- 身長 152cm
- 体重 ?kg
- 血液型 A型

**職業(勤務先)**

伊方町役場 住民課

**あなたの性格は？**

のんびりしています。

**趣味、特技は？**

趣味は旅行、特技は料理かな。

**今一番熱中していることは？**

車の運転です。

**好きな異性のタイプは？(例えば誰)**

夢にむかって努力する人(加藤晴彦さん)。

**将来の夢は？**

だんなさんや子供たちと幸せな家庭を築くこと。

**伊方町をどう思いますか？**

海がとっても、きれいな町だと思います。

**町づくりに対する希望、意見等をどうぞ**

誰もが居心地のよいと感じる町であつたらいいです。



**ピンクのリボンは「乳ガン撲滅のシンボル」**

先日、私のジャケットの襟につけていた、ピンクのリボンの形をしたピンは何かと開かれました。それは、乳ガンのシンボルです。このシンボルの目的は、乳ガンに対する意識を高めるためです。それはまた、この病気と戦いながら生活している勇気ある女性への敬意であり、乳ガンのために亡くなった女性に栄誉を捧げるためのものです。私がなぜこのリボンを付けているかという、過去4年の間に、私の叔母と祖母が、乳ガンだと診断されたからです。

乳ガンは予防できるものではなく、2001年には、アメリカで182,800人の女性が乳ガンと診断されるだろうと報告されています。乳ガンだと診断される75%の方が、50歳以上の女性です。これは、ごくまれな例ですが、男性も乳ガンになる可能性もあります。約1500人のアメリカ人男性が2001年に乳ガンだと診断されるだろう、との報告もあります。残念なことに、約4,600人(男性はその内400人)の人々が2001年に乳ガンにより死亡するだろうと予測されています。

アメリカでは、乳ガンへの意識を高め、またその研究のための資金を集めるために、様々なイベントが行われています。これらのイベントの中には、治療費のためのボーリング大会などがあります。このボーリング大会では、2月中で一晚、リングのピンをたおすことが、アメリカのあらゆる大会で集まったお金は、究を進めている団体であります。テキサス州のダラスにあるボーリングチームは14,000ドル集め、ウイスコンシン州のミルウォーキーにあるチームでは5,000ドルも集めることができました。



あります。このボーリング日時を決めて、参加者はボーリングのピンをたおすことに、1セント寄付します。ゆるとくで行われ、この乳ガンへの関心を高め、研究の資金に貢献するボーリングチーム

コーマン財団が主催している他のイベントは、治療費のためのレースです。参加者は5kmまたは1マイルを、歩くか走るか選択できます。このイベントは、アメリカの100以上の市、また他の三カ国でも行われています。今年は130万人以上の人々が、このレースに参加すると期待されています。私の故郷のミネソタ州では、5月13日の母の日に治療費を集めるためのレースを行います。

このようなイベントのおかげで、乳ガン研究のための基金が集まり、人々の関心も高まってきています。私の叔母と祖母は、乳ガンを克服することができました。何年前にはこの病気を治す技術が十分ではなかったのかもしれませんが。乳ガンの治療法や予防策ができるまで、私はこのピンクリボンをジャケットに付け続けていくつもりです。

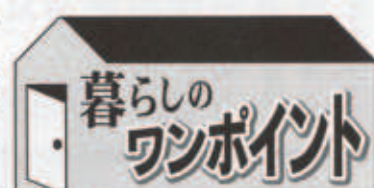
一言：世界保健機構によると、1997年に、日本で8,393人の女性が乳ガンにより、亡くなったと報告されています。

おいしいおかゆを楽しむと同時に、おかゆの内部に入った細かいひびをふさいで、土鍋が長持ちするようになります。

おかゆは一般に水分の多いものから三分がゆ、五分がゆ、七分がゆ、全がゆに分けられますが、病人食ではなく料理として楽しむ場合には、米一に対して水七の割合で炊く「七分がゆ」が適しています。

では、基本的な白かゆの炊き方から。米を軽く研ぎ、土鍋に米と水を入れ、一時間ほど置いてから火にかけます。このとき土鍋の底に水気が残らないようにふいておきましょう。ぬれたまま火にかけると鍋が割れることもあります。

火は強火。沸騰したら弱火にして、噴きこぼれないようにこまめに鍋のふたを少し持ち上げて調節します。噴きこぼ



寒い季節に食卓で活躍してくれたい土鍋も、そろそろシーズンオフ。でも「鍋じまい」の前におかゆを作ってみませんか？

**おかゆを炊く**

**米の香りと甘みを引き出す**

ほれる直前で蒸気を逃がすように、注意して見守る必要があります。

炊きむらができたり米の粘り気がなくなったりするので、途中で差し水をしないように。かき混ぜると米が糊状になってしまうので、とろ火のまま静かに炊き上げるようにします。

待つこと約一時間。表面にポコポコと穴が空くようになったら火を止め、ふたをしたまま十分ほど蒸らしてでき上がり。

米の香りと甘み、なめらかな舌ざわりが楽しめる、漬物や干物など塩気のある具がよく合います。

水の代わりに鶏ガラスープで炊き、仕上げにごま油を少々たらして食べる中華がゆも人気があります。白ごまやネギを散らしたり、ザーサイやメンマなどをつけ合わせたりすると、より中華風で彩りも鮮やかです。



# 新しい農業委員さんが決まりました

新農業委員さんは次の16名の方々で、任期は平成16年3月22日までの3年間です。  
 農業者年金や農用地等の有効利用など、農業者の代弁者として活躍いただくことになっていきます。

— 敬称略 —

### 〔農業委員(選挙)〕

- 木戸 淨貴(河内)
- 竹内 一則(豊之浦)
- 西山 孝夫(田之浦)
- 阿部 幸晴(川永田)
- 門田 泰邦(中之浜)

### 〔選任1号委員〕

- 加藤 嘉一(大浜)
- 木下 清(湊浦)
- 中元 清吉(仁田之浜)
- 大星 政人(川永田)
- 樋田 剛(仁田之浜)
- 上田 實彦(二見)

### 〔選任2号委員〕

- 高野 春市(西)
- 中田 時春(亀浦)
- 赤家部市雄(小中浦)
- 金山 保久(二見)
- 山口 武美(畑)

## 伊方発電所の状況

### 1. 運転状況について(平成13年3月末現在)

- 伊方1号機(定格出力56万6千kw) 現在100%出力で運転中
- 伊方2号機(定格出力56万6千kw) 現在100%出力で運転中
- 伊方3号機(定格出力89万kw) 現在100%出力で運転中(4月2日から第5回定期検査)



### 2. 3号機復水脱塩装置中和槽出口配管からの漏えいについて

3月6日18時25分頃、3号機復水脱塩装置中和槽出口配管のフランジ部から漏水しているのを保修員が発見したため、18時33分間ポンプを停止しました。この装置は、二次冷却水中の結状のイオン性の不純物を除去するための装置で、調査の結果、当該フランジ部パッキンが損傷していたためパッキンを新品に取替え、3月7日10時30分通常状態に復旧しました。また、漏えい時に近くの制御盤に水がかかったため当該制御盤についても点検し、異常のないことを確認しましたが、念のため盤内に設置しているリレー及びタイマーの取替えを実施しました。

### 3. 1号機炉内核計装装置の検出器挿入不良について

3月9日、1号機原子炉内の中性子束分布を測定する試験中、36本ある検出器案内管のうち2本について挿入されない事象が発生しました。このため、他の34本について、原子炉内の中性子束分布の測定を行い、評価に必要なデータの採取を実施しました。2本の案内管については、後日調査の結果、管内に炭酸化合物が生成付着したため検出器が挿入できなくなった事が分かったため、管内の真空引きを実施し、炭酸化合物を除去し、3月21日、当該案内管に検出器が挿入できることを確認しました。

なお、いずれの事象も町・県が立ち入り調査を実施し、環境への放射能の影響のないことを確認しました。

## 町内の交通事故

(平成13年4月1日現在)

- 発生件数……15件(3月……10件)
- 負傷者数……11人(3月……2人)

入所式、入学式も終わり、新学期がスタートして、早いヶ月です。園児や児童がいる家庭では、子どもの飛び出し事故を防ぐため、通学路や家の周りを子どもと一緒に歩き、子どもの目線で、安全な歩き方や道路の横断の仕方などを教えてあげましょう。  
 また、車でお出かけする時は、チャイルドシートを必ず着用しましょう。  
 伊方・町見駐在所

## まごころ銀行

先日、発生した芸予地震のお見舞いにと、大阪市住之江区にお住まいの蓮田弘さんから1万5千円、梶田チエ子さんから1万円、城之島キク子さんから1万円。  
 平成12年度区長会(門田治満会長)から福祉の増進にと3万円。  
 伊方郵便局交通安全隊から福祉の増進にと4万4千460円。  
 それぞれ、ご寄付いただきました。町では早速、まごころ銀行に預託、有意義に活用させていただくことにしました。紙上から厚くお礼申し上げます。

## 人の動き

平成13年4月1日現在  
 世帯数 2,552世帯(—19世帯)

人口 6,903人  
 (—48人) 男 3,326人(—26人)  
 女 3,577人(—22人)

## えんむすび

(3月受付分)  
 (太字は町内在住者)  
 氏名 本籍地

### お誕生おめでとう

よい子に育ってください  
 保護者 続柄 児名

### おくやみ

死亡者 年齢 住所

※広報に載せて欲しくない人は、事前にお知らせください。

わたしたちの街に新しい発見

ふ♥れ♥あ♥い

# いかた

■ 教育だより

発行/伊方町教育委員会 編集/生涯学習課 印刷/(株)豊豫社

伊方町立豊之浦小学校



4月9日(月)町内小学校5校、中学校1校で一斉に入学式が挙行されました。

小学校へは63名の児童が中学校へは65名の生徒が入学し、希望に満ちた一歩を踏み出しました。

楽しい学校生活が送れるよう、上級生や地域の方々の温かいご協力をお願いします。

## 今月の主な紙面

- 豊之浦小学校入学式
- 学校通信転入先生こんにちは
- 中央公民館長に岩西啓二氏就任
- 中央公民館カルチャー教室受講生募集
- 子ども放送局番組表
- 伊方柔道会会員募集
- 社会教育関係団体等新体制
- 放送県民大学(前期講座)受講生募集
- スポセンだより
- 町見郷土館から
- 人権学習シリーズ
- 俳句クラブ
- 第4回史跡見学会のご案内
- 川柳クラブ
- 図書室だより

毎月第2日曜日は「家庭の日」です。

## 5月のテーマ

“自然に親しまう”

(実践方法)

- 家族そろって野や山に出かけ自然に親しまう
- 庭木などの手入れをし、木や草花を愛する心を養おう

水ヶ浦小学校



井上不二男校長

「海見る丘の水ヶ浦」  
「花さく丘の水ヶ浦」  
「栄える丘の水ヶ浦」

「校歌の二節に、このような歌詞があります。この丘から眺める景観の美しさはもとより、子どもたちからお年寄りへいたるまで、元気がいっぱい水ヶ浦校です。」

三崎町立名取小学校から、まいりました。統合伊方中学校がスタートする前の四年間、旧伊方中の教頭として、本町ではたいへんお世話になっております。七十人の児童一人一人が、よさを最大限に発揮するように、職員一同、力を合わせてがんばります。



辰野晴美教諭

またまた、お世話になります。一番西から一番東へ、これで、伊方町内の小学校は四校目になります。こうなったら、全小学校制覇するまで、ずっと伊方町に勤めさせてくださいなと思っております。「現代学生百人一首」の中のまさにその通りと思っただけ作品を紹介いたします。

通信 ほんとは

たなくちやいじめでないか、自分で自分を心にゆとりを、  
☆ボランティア 誰かのためにというよりは、私が私らしくあるために  
「感謝の心。まず、笑顔で実践」



大塚 稔教諭

はじめまして。保内町の喜瀬来小学校から転勤してまいりました大塚です。よろしくお願ひいたします。

水ヶ浦小学校にまだ数日しか経っていませんが、ランクルームでの給食や少人数での清掃など初めて体験することが多く、何をしてもまじめに取り組み態度にびっくりさせられています。

水ヶ浦小学校の職員室から見える宇和海岸は絶景です。転勤してきたばかりで、釣りに行く余裕もまだありませんが、早く新しい環境に慣れて黒島周辺に行ってみたいと毎日考えています。



宇都宮正明教諭

はじめまして。保内中学校から転勤してまいりました、宇都宮正明と申します。

この三月には、伊方中学校野球部と練習試合をしたところです。以前から元気のある伊方町という印象が残っています。水ヶ浦の小学生も、朝夕、元気なあいさつをかけてくれます。

ひよっこりひよたん島の主題歌を口ずさみながら、鳥島が浮ぶ美しい大浜海岸を通勤しています。

夫婦でお世話になります。よろしくお願ひ致します。



菊池文瀧教諭

伊方町は数年前に一年間代員ではありましたが、教員としてのスタートをきった思い出の地です。その頃はレトロな校舎だった九町小学校で養護教諭に絶対なろうと燃えていた若かりし頃を思い出します。そして、当時小学五年生だった女の子かと職場を共に

にすることに。月日の流れの早さにショックをかくしきれません。

水ヶ浦小学校では、「産し系養護教諭」(ランクルームで頂く給食は格別なので、くれぐれもいやしい系にならないように)になれるよう笑顔で頑張っていきたいと思っております。どうぞよろしくお願ひいたします。

伊方小学校



増池武雄校長

出身 保内町用石 伊方小学校長

増池という名字は少ないので新任教で、まっすくいけですと自己紹介したら、次の日から伊方小のかわいいういともたらが「まっすういけ」ですと声をかけてくれました。

三十二年前に伊方中で五年間、五年前にも町見中で一年お世話になりましたので、今度で三度目の伊方町です。

運は運べをモットーに、馬年の生まれです。から寒前が馬の生き方をしています。伊方小の子どもたちへ、うそをつくな

一 いじめるな  
一 負けるな  
一 二つをお願ひしました。  
地域のみなさまよろしくお願ひいたします。



二宮照夫教諭

このたびの異動で、母校である伊方小学校でお世話になることになりました。

三十六年前、私が卒業する数週間前に完成し、卒業記念写真の背景にもなった校舎が、赴任すると、解体工事されていて感慨深いものがありました。

校歌、校歌は、私の在学時と同じで六年間歌った関係でかすかに歌えました。

そういうなつかしい伊方小学校の子供たちが、毎日楽しく学校にこれるよう微力ながらがんばりたいと思っておりますので、よろしくお願ひいたします。



末光礼子教諭

ひさしぶりの伊方小

十年ぶりに伊方小に戻ってきました。新しい校舎に、新しい先生方、そして、まっすうな目をした子どもたち。驚いたのは、十年前に比べ児童数が百人近く減ったこと。(私は四人目を産みましたが、効果はないようです)

広い運動場で、日の光をいっぱい浴びて元気よく遊んでいる子どもたち。有難いのも、早くに慣れた力を発揮してくれることだと思います。(「鮮魚」の子どもたちのために、微力ながらがんばりたいと思います。宜しくお願いいたします。(和太鼓もやっていますので好きな方連絡下さい)



阿部雅浩教諭

よろしくお願ひいたします。伊方町亀浦で十七年を過ごし、十二年前ぶりにこの伊方で勤務することになった阿部雅浩です。

伊方小学校といえば、勉強もスポーツもすこく栄えた地域として有名です。その伝統を受け継ぐ子どもたちに、何か一つでもいいからアドバイスができる先生を目指しがんばっていききたいと思っております。いろいろとご迷惑かけますがよろしくお願ひいたします。



武智利明事務係長

住所 伊方町一見 前任校 重信町立南吉井小学校

トランペット隊の「聖者の行進」に迎えられる伊方小学校へ赴任。前日に引越して引越を済ませての出動です。防災フェアでの出番に備え練習中の鼓隊に遭遇して、これからの伊方で生活が明るく見えてきました。

住まいは「見教員住宅」です。メロディラインからの眺めはまた格別です。松山から

ら単身赴任なので先週、長浜でワカメ取りをしてきた人から分けていただいたワカメが百所でないびいいます。四、五日で立派な干しワカメになりました。今は、伊方弁に挑戦中です。来年の今ごろには立派な伊方っ子になれているでしょうか。よろしくお願ひいたします。

豊之浦小学校



木村美恵校長

前任校 白浜小学校 住所 八幡浜市向瀬

はじめまして。このたび豊之浦小学校でお世話になることになりました。伊方町で勤務するのは初めてで、少々不安ですが、皆さんの御支援をいただきがんばっております。

美しい自然と温かい人情の中で、伝統ある豊之浦小の子どもたちが、生き生きと楽しく活動できる学校づくりをしていきたいと思っております。

何もかもが不慣れです。御指導、御助言をよろしくお願ひいたします。



石川咲江教諭

前任校 九町小学校 住所 保内町宮内

この度の異動によりまして九町小学校から隣の豊之浦小学校にまいりました石川咲江です。

朝学校に来ると元気があいつが聞こえ、毎朝玄関前を歩いて朝を迎えることができます。今年は一、二年生の複式学級を持つことになり、あわただしい日々を送っています。元気が明るい「若」に負けないように、そして豊之浦のよさをたくさん知り早く慣れることができるよう頑張りたいと思っております。よろしくお願ひ致します。

# 学校 転入先生



河野 暁子 主事

前任校 三机小学校  
住所 保内町須川

八年間の瀬戸町勤務にピリオドを打ち、この春、豊之浦小学校に赴任しました事務の河野暁子と言います。

瀬戸内の荒波とは、うって変わって穏やかな海と満開のチューリップに開かれて、日心心洗われる思いです。久しぶりの異動で戸惑うことはありますが、豊之浦の風土に早く馴染み、地域とまた子ども達と一緒に育って行きたいと思っております。

どうぞ宜しくお願いします。



田中 かよ 講師

この度、豊之浦小学校でお世話になることになりました。田中かよです。地元伊方町で勤務することができ、大変うれしく思っています。

豊之浦の美しい景色を眺めながら、潮のにおいと花の香りに導かれて、豊之浦小学校へ通っています。明るく素直な子どもたち、あたたかい地域の方々を支えられて、私の教員生活がスタートしました。

子どもたちと共に、日々成長し続けたいと思っております。

私自身まだまだ勉強中ですが、落ちない点もあ

りますが、一生懸命頑張りますので、どうぞよろしくお願ひします。



清水 裕子 養助教

前任校 吉田小学校  
住所 八幡浜市川上町上泊

はじめまして、この度、欠員補助として豊之浦小学校で一年間お世話になることになりました。清水裕子と申します。緑が豊かなお花いっぱい豊之浦小で一年間過ごせることをとてもうれしく思っています。

## 九町小学校



土居 洋校長

前任校 八幡浜教育事務所  
住所 保内町宮内

四年ぶりに伊方町に帰ってきました。三度目の伊方町勤務になります。かわいい七名の新入生を迎え、本年度がスタートしました。熱く素晴らしい教育環境のもと、五十四名の九町っ子と共に学び合えることを楽しみに思っています。

## 二見小学校



菊池 康治 教頭

今年三月で有寿小が廃校となり、並を開設して目玉の前にはあるはずの二見小勤務となっていました。現在も、出身地の保内町川之石から通っています。

新任校でうれしかったことを二つ挙げます。第一に、児童のほとんどが私の顔を知って

いたということ。(三年間、加齢に住んでいたこと)

第二に、八年ぶりにスボ少(ソフトボール)の指導ができること。

第三に、研修クラブがあったこと。(他校との補習試合をしてみたい)



宇都宮 美和 教諭

保内町から車で走ること二十五分。右手に瀬戸内海、左手に宇和海を望みながら、毎朝快調にドライブし、私の一日が始まります。十七キロの道のりは、運転の苦手な私には、少々長く感じられるのですが、若葉と桜と緑の園のように美しい山と、輝く海に出会うと今までとは違う自分に出会えそうな、そんな気持ちになります。

## 伊方中学校



阿部 由紀子 教諭

さらさらを探して！

風はさらさら 波はさらさら 石路はさらさら そう、これは伊方中学校の校歌の一曲です。私の所属している二年部でも歌謡にもあるからという事で、学年通信の名前は、輝になりました。きつと伊方中学校の中には、さらさらと輝いているものがたくさんあるでしょう。これから私も伊方や伊方中のさらさらを探し、できれば増やしていけるようにしたいと思っております。そして私の中のさらさらもこの伊方でしっかり磨いて輝かせていこうと思っております。よろしくお願ひします。



三好 志伸 教諭

初めまして！  
この度伊方中学校に勤務することになり

ました、三好志伸です。担当教科は保健体育、見た目通りの科目目といわれてはや○年。まだまだ、「中学生には負けなぞ」と一冊に運動はしてみるもの、だんだんと筋力内補になる回数が増えてきている現実！

今回の異動を機に休も取れなぞおそうと計画中であります。



大田原 秀樹 講師

四月一日より、教育センターへ研修に行かれた平家先生の代わりに、講師として伊方中学校でお世話になる、大田原秀樹です。

伊方の方へは、ドライブや魚つりなどで何度か来たことがあり、さらさらのながめのは、設備も充実しておりとても恵まれた環境の中で仕事ができることを大変うれしく思います。半年という期限ではありますが、伊方の良いところを一つでも多く見つけたと思います。

分からないこともいろいろありますが、一杯がんばりたいと思っておりますので、よろしくお願ひします。



堀内 和美 教育指導員

九町出身の堀内和美です。町の教育活動指導員として数学を教えることになりました。この春、岡山理科大学を卒業したばかりです。大学のときは自分がかつちんと生徒に教えられながら、生徒と向き合っしていけるかなと不安ばかりでしたが、少しずつ生徒と接するようになって不安というよりもやる気がわいてきています。分からないことばかりでいろいろ御迷惑をおかけすると思いますが、宜しくお願いします。



山下 教千賀 教育指導員

初めまして、山下教千賀と言います。名字の読み方は簡単なんです。名前には「のりちか」と読みます。名前だけを聞いた人は、よく女の子と間違えます。小さい頃は「ちかちゃん」と呼ばれていましたので、抵抗はありますが、僕が男性ですので覚えておいてください。僕は、八幡浜に住んでいるのですが、伊方に来たのは初めてです。まだ、何がどこにあるのか分かりませんが、伊方という地域は、先生方からとてもいい所だと聞いているので、安心していきます。

最後に、伊方町のみなさん僕は御身です。よろしくお願ひします。



## 伊方町教育活動指導員

伊方町では本年度で2年目となります。町単独でチームティーチング(TT)方式を伊方中学校に導入し、数学に2名、英語に2名の教育活動指導員を採用しています。

### 趣味講座

□ 描きたい気持ちがあれば誰でも楽しめます。遊び心を発揮して。

- 期 間：7月(5回) ● 対 象：成人女性
- 講 師：安部英子先生 ● 教材費：材料代実費
- 定 員：30名

### 青年学級

□ 仲間とともに、自分の趣味や特技を生かしてみませんか。

- 期 間：7月～3月 ● 定 員：何人でも可(多数の参加を期待)(5回)
- 内 容：研修・スポーツ ● 対 象：青年男・女  
料理教室 ● 教材費：一部自己負担

申込み先：中央公民館 38-0211

### 平成13年度 中央公民館カルチャー教室受講生募集 (締切り5・31)

二十一世紀の創造をめざした庁舎建設の鐘音が鳴り響いている活気のある伊方町に、この度、四月一日付けで、阿部博文中央公民館長の後任と



## 中央公民館長に 岩西啓二氏就任

して、その重責をおおせつけられました。

教職生活三十八年間の区切りがあったところですが、児童・生徒のためにある教師から、町民の方々のためにある館長として何が出来るか、暗中模索の現状です。

高齢化、少子化の進行する中ではありますが、皆様方から御教示をいただき、文化的で、心豊かな生活活動推進ができればと願っております。

そのためには、町民の方々が気軽に御来館下さること。皆様方のニーズに合った生きがいのある町づくりの活動展開ができること。公民の館としてふさわしい生涯学習推進の施設となりますよう努力して参りたいと思っております。また、私達の身近な生活の中で、今一番必要なことは、「地域における温かい人間関係づくり」と、家庭教育力の向上ではないかと思えます。住みよい地域づくりと家庭の生活習慣の向上をめざした皆様方のボランティア活動に、御期待申し上げます。就任の御挨拶といたします。

### 伊方町生活文化女性塾生募集のお知らせ

- 趣 旨  
新しい時代に向けて考え行動する女性をめざしての学習で、自分の住んでいる町の生活課題・地域課題を女性の目でとらえ、能力や特性を生かして提言や行動に参画して、男女共同参画社会づくりをすすめる。
- 対象者  
町内在住の成人女性
- 申込先  
役場生涯学習課 TEL.38-0211
- 申込締切日  
平成13年5月末日  
皆さんの仲間入りを塾生みみなでお待ちしています。
- 学習方法  
講義・話し合い・視察交流会など

## 子ども放送局 平成13年4月～6月 番組表

4月28日	5月12日	5月26日	6月9日	6月23日
<b>科学</b> 夢スタジオ1030 ゲスト：ロボット研究者 生放送	<b>将 棋</b> ゲスト：将棋大内正介九段 生放送	<b>ス ポ ー ツ</b> ゲスト：スポーツ選手 生放送	<b>職 業</b> ゲスト：あこがれの職業の人 生放送	<b>漫 画</b> ゲスト：漫画家 生放送
<b>97</b> 輝く子どもたち 静岡市立大河内中学校の研究活動	山形県天童市の将棋教室に通う子どもたち	山口県豊浦町の相撲に打ち込む兄弟	宮崎市で牛を飼育する子ども	福井県の漫画家と絵手紙で交流する子ども
<b>子どもとしゃかん</b> 「手田」の本再放送	「写真」の本再放送	「スポーツ」の本	「職業」の本	「漫画」の本
<b>THE MAKING</b> 「自転車」ができるまで	「おもちゃ」ができるまで	「Tシャツ」ができるまで	「コンビニエンスストアのお弁当」ができるまで	「鉛筆」ができるまで
<b>98</b> 中はどうなるの？「パソコン」を分解	<b>98</b> 研究室におじゃまします「海草」の研究者	<b>98</b> 中はどうなるの？「CDプレーヤー」を分解	<b>98</b> 研究室におじゃまします「地震・火山」の研究者	<b>98</b> 中はどうなるの？「コピー機」を分解
<b>チャレンジ教室</b> おもしろ科学実験 生放送	おもしろくふう工作 生放送	生放送	工作、音楽、マジックなどなど。楽しい番組がいっぱい。みんなもいっしょに、さあ、チャレンジ！ 生放送	生放送

### 伊方柔道会 会員募集

何か始めたいと思っている方、是非、柔道をやってみませんか！

- 1 日 時 毎週 月曜日・木曜日 19:00～20:30
- 2 会 場 伊方武道館
- 3 募集対象者 子ども～大人まで
- 4 問い合わせ先 堀田建設 堀内やよい氏まで TEL 0894-24-3850

先般、3月20日に開催された全国大会愛媛県予選団体試合では、強豪血が豪柔道会を相手に健闘を繰り広げました。

# すぽせんだより

5月20日(日) 10:00~12:00

## プールで歩こう/走ろう講座



プールが初めての方でも大丈夫。  
水中ウォーキング・水中ジョギングの  
基本からインストラクターが、  
丁寧に指導します。

場所：伊方スポーツセンター 温水プール

対象者：一般成人男女

料金：施設使用料のみ(指導料 無料)

申込方法：伊方スポーツセンター 2階事務所で随時、受付

持参品：水着・タオル・水泳キャップ・ゴーグル

※なお、くわしいお問い合わせは下記にご連絡ください。

伊方町役場 生涯学習課 ☎38-0211  
伊方スポーツセンター事務所 ☎38-0776  
☎38-1100

### □ 体育指導委員 □

役職名	氏名	住所
委員長	田丸与七郎	奥
副委員長	宮藤泰光	大浜
委員	三好章一	湊浦
〃	松本貞文	仁田之浜
〃	長野久美子	河内
〃	正岡英彦	豊之浦
〃	古田陸臣	田之浦
〃	井上寿美	久保

### □ 伊方町連合婦人会 □

役職名	氏名	住所
会長	菊池よし子	川永田
副会長	兵頭富子	伊方越
	藤井順子	向
会計	中田八千代	湊浦
書記	畑山千沙子	畑
監事	中川美鈴	豊之浦
	三好貞美	豊之浦
顧問	高月三智子	川永田

### □ 伊方婦人会 □

役職名	氏名	住所
会長	兵頭富子	伊方越
副会長	中田八千代	湊浦
会計	門田優子	伊方越
書記	菊池安子	中之浜
監事	中川美鈴	豊之浦
	三好貞美	豊之浦

### □ 町見婦人会 □

役職名	氏名	住所
会長	藤井順子	向
副会長	畑山千沙子	畑
会計	三根生淳子	畑
監事	松本久恵	古屋敷
	堀内人美	向
推進員	真田文子	畑
	村居幸江	向
顧問	得能利子	畑

### 第24回 放送県民大学(前期講座)受講生募集のお知らせ

愛媛県では、県民のみなさんに豊かな教養と創造力を培っていただくため、「放送県民大学」を開設します。

どなたでも受講できますので、どしどしご応募ください。

○主催 愛媛県教育委員会、愛媛大学、大洲市教育委員会

○講座の内容

月1回、NHK番組等のビデオをご覧いただき、愛媛大学の先生方によるスクーリングを受けて、知識を深めていただきます。

スクーリングでは、古文・漢文の解説や、教養的な鑑賞方法など幅広い知識を盛り込んだ内容を予定しています。

○開催

(前期)5月から9月における最終日曜日の午後1時30分から4時30分まで[5月27日、6月24日、7月29日、8月26日、9月30日]

○開催会場 (前期)大洲市立北公民館[大洲市中村618・1]

○受講料 無料

○修了証

5回のスクーリングのうち、4回以上受講された方に授与します。

○受講申し込み

往復はがきに、住所、氏名、年齢、性別、電話番号を明記のうえ

〒796-0048 八幡浜市北浜一丁目3-37

八幡浜教育事務所 総務課 TEL(0894)22-4111 内線442

まで、お申し込みください。

申し込み期間は、4月23日(月)から5月14日(月)です。

なお、希望者多数の場合は、先着順となりますのでご了承ください。

## 町見郷土館から

### 「ワークショップのご案内」

郷土館では来る4月29日、5月12日までの2週間、「植物でおもちゃを作ろう」と題して竹や草木を使って昔のおもちゃ作りのワークショップを開催します。

竹馬や竹トンボ、笛、弓矢など、化学製品のおもちゃが普及する前、皆が日常遊んでいたものを扱います。

また、おもちゃの歴史など簡単なパネル解説も同時に展示します。

親子で昔のおもちゃ作りに挑戦などいかがでしょうか。参加費は郷土館入館料に含まれ、大人100円、小中学生50円です。(材料、道具は当館で準備しています。)



## 人権学習シリーズ (137)

## 差別問題解決のために

2000年1月号からこのシリーズは、同和教育シリーズから人権学習シリーズへと改称しました。これは、同和問題をなおざりにして、人権学習を扱うということではありません。ややもすると、同和問題とその他の人権問題は別個の事柄として捉えられることがあります。同和問題学習は、人権学習そのものと考えています。

差別問題には、それぞれの持つ個性と共通する普遍性があります。

いわゆる、そのことに該当する(社会的弱者性・マイノリティーなど、ただし、これらも同一視することはできません。)ことによって受ける差別(個性)と、人の心の中に棲む自己の優位性確保心理によって受ける差別(普遍性)があります。こうした複合性をもつ差別問題解決のための人権学習を進める上で、同和問題をなぜ中核におくのかを考えてみましょう。

同和問題は「差別」問題一般の本質を浮き彫りにし、その内部におかれた者や周辺にいる者がどのように反応しがちであるかを見えやすくします。

このような意味で、同和問題の差別の実態から見えてくるものについて考えることは普遍的な重要性を持っていると思われま

ここで、水面に映る月を各々イメージして下さい。海に煌めく月、湖に映える月、川面に揺らめく月、水たまりに浮かぶ月、また平地の田圃や棚田に映る月等々。

田毎の月(田に一つずつ映っている月)は、多数に見えながら、

でも、空にある月を分有していないでやはり一つの月です。

これは、理は一つでありながら万物それぞれも同時に有していると言う意味です。人権問題と通じるところがありはしないでしょうか。

同和問題などの人権学習をしていく中で、次のように感じたことはありませんか？

○はっきり口に出して言うとは……。

○言っても変わらない、問題解決の難しさは何となく分かる。

○やり過ぎておいても、自分がそんなに被害を受けるわけではない。

では、どうしたらいいでしょう。

唯一絶対の正しい方法というものはありません。自分の感性を信じ、人権意識のアンテナを立て、これはおかしいと感じたら正直に語り合うことが大切です。

また、生活経験を長らく共にすること(交流・交際など)によって生まれる「慣れ・信頼感等」によって、双方にわたる「差異」の感情が和らいだり、気のおけない友人となるものです。

差別をすることに、罪の意識を抱かない人は誰もいないと思います。

でも差別をしたことを、それと認識していない人はいるかも知れません。

差別を見抜く正しい目を持ち、共に人の和(輪)を広げましょう。

## 俳句クラブ

球根の土の膨れや日脚のぶ  
気負はづに生きて七十路を遍路旅

田縁 君子

新社員孫の帰りを家族待つ

篠川 晴子

花吹雪初出勤の孫の肩

宇都宮法子

宮の森たわわに咲ける藪椿

〃

春を待つ風雪に耐え木の芽立つ

〃

初孫は祖父似の笑顔鯉幟

梶谷万里子

産院に産声響く春隣

〃

日脚伸ぶチェンソーの音まだ山に

平井千代子

苦しきことありし日過ぎて山笑ふ

〃

一輪の落ちし梅花の甘き香よ

阿部 隆子

チイチイと日暮忘れし鳥の恋

〃

うららかや一枚ぬぎて沖眺む

小池眞美子

岸打ちてせ、らぎとなる春の水

〃

早咲の梅花開くや二三輪

福田八代子

流れ雲山を被いる春岬

〃

夢奪う長い旅路のえひめ丸

篠沢タケ子

浅春の夢に疲れて朝寝かな

〃

曾孫や紺制服で入学す

松田シヅコ

孫入試合格通知春日和

〃

第4回史跡見学会のご案内

『宇和の古代遺跡を歩こう』

今月は「ものが語る伊方の歴史」はお休みにして、5月26日(土)開催の史跡見学会についてご案内します。

これまでの3回の史跡見学会は町内の史跡や伝説の地を訪ねるものでしたが、今回の見学地は「宇和盆地」です。

宇和盆地は、県内では高縄半島や道後平野と並んでいわゆる古代の先進地でした。

この地域には縄文時代から弥生時代、古墳と数多くの遺跡が残っていて、古代史学習には絶好のフィールドです。今回は、宇和町歴史民俗資料館を見学の後、縄文時代の遺跡1ヶ所と古墳を3ヶ所回りますが、簡単に遺跡の説明をしておきます。

■城楽岩陰遺跡

宇和盆地の西部西山田の城

楽山山腹にある縄文時代遺跡です。数十mの巨岩の陰からは縄文時代前、後期の土器が発見されています。

■小森古墳

山田地区の丘陵頂にある古墳時代中期末の前方後円墳です。墳長は長軸61mもあり、南予最大級の古墳です。

■河内奥ナルタキ古墳

岩木地区権現山山麓にある古墳時代後期の円墳です。高さ一・八m、奥行き四・七mの横穴式石室が開口していて内部を見学できます。付近には他にも古墳が多数点在しています。

■檜木駄馬古墳

宇和盆地の東部坂戸にある坂戸古墳群に属する円墳。巨石を利用した高さ一・七m、奥行き三・六mの横穴式石室が見事な古墳時代後期の古

墳です。

古代史の好きな方、遺跡を見てみたい方、小学校高学年以上なら参加できます。

宇和地方のみならず郷土や佐田岬半島の古代史に思いを馳せてみて下さい。(なお、申し込み方法、詳細は生涯学習課、町見郷土館迄お問い合わせ下さい。)

図書室だより

初夏のように汗ばむ一日があるかと思えば、花冷えの一日もあり、新年度がスタートしました。初々しさやきこちなさ、出会いの季節は新鮮ですね。

昨年度の図書室利用状況をこの報告します。

平成8年度より	平成12年度	利用状況
11年度まで	開室日数	241日
で総利用	総利用者数	1,858名
	貸出総数	3,223冊
	一日平均	8人読来室
	蔵書数	22,626冊

川柳クラブ

これからは気ままに行こう流れ雲  
人情が枕元まで来る隣  
戸を締めた音で心が読めました  
死に急ぐ急がば廻れぼちぼちと  
脳味噌も花が大好き浮かれてる  
嬉しい日嫁に干し物頼まれて  
花吹雪ストレス一緒に吹き飛ばす  
新学期貯めた年金羽根が生え  
花咲いて浮かれぬ思出引揚者  
粗大ごみ日本列島沈みそう  
横文字の知らない花が庭いっぱい  
手の平に運があるとは面白い  
低金利いまに要りだす保管料  
今引いた漢字又引く木瓜の文字

田辺 進水  
上野 進  
木下 一昭  
上田二三男  
菊池真志江  
稲月シゲ子  
篠川佳津子  
桜谷 環  
井上まさを  
木戸恵津子  
松坂 正子  
門田 千枝  
池田 君子  
梶谷 芳泉

者数は二千名台を保って来ましたが、とうとう12年度は大きく下回ってしまいました。平成8年度以前は三千名台だったのですよ。昨年度は新庁舎工事が始まり、駐車しにくい状況もありましたが、やはり、皆本を読まなくなつた、活字離れの厳しい現実を思い知らされました。

注文した本を持つ間のワケワケや、新しい本の匂い、ページをめくる手ざわりとドキドキ、そういうものに価値を見出さなくなつたのでしょうか。「こういう本、ありませんか?」「この本意外に面白かった!」こういう図書

空係とのやりとりも嫌われる時代なのではないでしょうか。  
いやいや、落ち込んでいても始まらない、へこたれずに良い本選んで並べます。  
お散歩がてら、図書室を覗きに来て下さい。

新刊をご紹介します。

- IT革命の虚妄 森谷 正親
- カラダのきもち 寺門 琢己
- サルに学ぼう、自然な子育て 岡安 直比
- 日本国憲法 小さな学問の書① 童話屋
- 花あらし 阿刀田 高
- やみとり屋 多田 容子



5月



こどもの日  
(5月5日)



母の日  
(5月13日)



愛鳥週間  
(5月10日~16日)

6月		June				
日	月	火	水	木	金	土
					1	2
③	4	5	6	7	8	9
⑩	11	12	13	14	15	16
⑰	18	19	20	21	22	23
⑳	25	26	27	28	29	30

# くらしのカレンダー

●…教育 ■…保健 ☆…衛生 ○…その他

月日(曜)	行事	月日(曜)	行事
5/1(火)	■リハビリ教室(保健センター13:00~15:30) ☆不燃物収集日(大浜・中之浜・仁田之浜・湊浦)	17(木)	■ポリオ(保健センター10:30~11:00) ■ポリオ(九町診療所 13:15~13:30)
2(水)	■保健推進員研修会(保健センター13:30~16:00) ☆不燃物収集日(河内・小中浦・中浦・川永田・有寿楽地区) ○心配ごと相談、行政相談(町民会館13:00~17:00)	18(金)	■健康広場(新川会館13:30~15:00) ■訪問リハビリ(13:30~) ■老人精神保健相談(八幡浜中央保健所15:00~16:00) ☆不用犬の回収日(役場・町見支所 8:30~9:00) ○給食サービス(町見公民館13:00~)
3(木)	✕憲法記念日 ☆不燃物収集日(豊之浦・九町地区)	19(土)	
4(金)	国民の休日 ☆不燃物収集日(二見地区・九町越) ☆不用犬の回収日(役場・町見支所 8:30~9:00)	20(日)	
5(土)	✕こどもの日	21(月)	■基本健診(河内集会所 9:30~11:00) ■基本健診(保健センター13:00~15:00) ☆空缶収集日(川永田・豊之浦を除く伊方地区)
6(日)		22(火)	■基本健診(保健センター 9:30~15:00) ☆空缶収集日(川永田・豊之浦・町見地区)
7(月)	■オレンジ会(オレンジ作業所 9:30~15:30)	23(水)	■基本健診(伊方越集会所 9:30~11:00) ■基本健診(亀浦集会所13:00~14:00) ☆発泡スチロール収集日(町内全域)
8(火)		24(木)	■生き生きクラブ(ワークいかた13:00~15:30) ■風疹予防接種(伊方中11:00~) ☆空ビン収集日(川永田・豊之浦を除く伊方地区)
9(水)	■家族会総会(保健センター10:00~12:00)	25(金)	■厚生連健診(豊之浦集会所 7:30~10:00) ■精神保健相談(八幡浜中央保健所14:00~15:00) ☆空ビン収集日(川永田・豊之浦・町見地区) ○給食サービス(町民会館13:00~)
10(木)	■なかよし広場(白崎公園 9:30~11:30) ■育児相談(保健センター13:00~14:00)	26(土)	
11(金)	■基本健診(中之浜集会所 9:30~11:00) ■基本健診(仁田之浜集会所13:00~14:30)	27(日)	○新庁舎見学会(10:00~16:00)
12(土)	■民生委員・児童委員の日(12日~18日は活動強化週間)	28(月)	■厚生連健診(大浜集会所 7:30~10:00) ○新庁舎見学会(9:00~17:00)
13(日)	●伊方町スポレク祭2001(8:30~) ○佐田岬メロディー市(きらら館10:00~)	29(火)	■厚生連健診(大浜集会所 7:30~10:00)
14(月)		30(水)	■基本健診(町見公民館 9:30~11:00) ■基本健診(須賀集会所13:00~14:30)
15(火)		31(木)	■3才児健診(保健センター13:00~14:00)
16(水)	■リハビリ教室(保健センター13:00~15:30) ○心配ごと相談(町見公民館13:00~17:00)	6/1(金)	

# 新庁舎見学会

のご案内



みかんの蕾もふくらみ、いよいよ、純白の可憐な花で山々が覆いつくされる好時季を迎えます。町民の皆様には益々ご清祥のことと拝察申し上げます。

さて、工事中でありました「伊方町新庁舎」が完成の運びとなり、6月4日（月）から業務を開始することになりました。町民の皆様には長期間にわたり、ご理解とご協力を賜り、衷心より厚くお礼申し上げます。

つきましては、業務開始に先立ち、下記日程により2日間、新庁舎を一般公開しますので、ぜひ、ご見学していただきますよう、ご案内申し上げます。

平成13年4月吉日

伊方町長 中元清吉

〔日 時〕 平成13年5月27日（日） 10:00～16:00  
28日（月） 9:00～17:00

〔場 所〕 伊方町湊浦1993番地の1 伊方町新庁舎

※ 駐車場は、伊方港埋立地または伊方保育所裏をご利用ください。