



2001
JANUARY

1



有寿来保育所

謹んで新春のお慶びを申し上げます

ikata

PUBLIC RELATIONS No.464

年頭のごあいさつ

二十一世紀のスタートとなる二〇〇一年の新春を迎え、謹んで御祝詞を申し上げます。

町民の皆様をはじめ、遠く町外でご活躍の皆様におかれましても、ご家族お揃いにて佳き年をお迎えのことと存じます。日頃は町政の推進に對しまして、格別のご理解とご協力を賜り、誠にありがとうございます。



私も皆様からのご支援とご厚情によりまして、本年も

新春をつつがなく迎えることができ、感謝に堪えません。心から厚くお礼申し上げます。

さて、昨年を顧みますと、地方分権一括法の施行、市町村合併問題など、二十一世紀へ向け、地方自治は新たな段階を迎えたと言えます。これからは、地方自治体の「自己決定・自己責任」による、地域の実情と住民の意向に沿った行政運営がより可能になりました。本町でも自主性・自立性の高い特色ある町づくりを推

し進めています。

昨年の主な事業としましては、町道湊浦伊方越線「城の台トンネル」の完成、白崎埋立地の製氷施設建設、伊方港埋立に伴う物揚場地盤改良工事などが挙げられます。城の台トンネルは長さ二二七メートルで、今年には茅トンネルの掘削工事に取りかかる予定です。製氷施設は、水産業者の利便性の向上と、労力及び経費の

培地に養液を供給しながらトマト栽培を行う施設で、今年三月完成の予定です。コンピュータ制御により、安定した収穫と高品質トマトの生産ができます。

今後の主な事業としましては、昨年着工し、今春落成予定の新庁舎新築工事、公共下水道整備、亀ヶ池を中心とした「ふれあい漁港」整備、伊方港の埋立などがあります。新

21世紀の幕開け

輝かしい年に

伊方町長 中元清吉

削減を目的に整備したものです。平成十二年も伊方町は順調に発展を遂げた年であったと思います。

しかし、本町の基幹産業である農漁業は依然、沈滞しており、厳しい状況であります。これに対応する施策の一つとして、農業の活性化を図るため、旧町見中学校跡地に園芸施設の建設を計画、昨年十一月に着工しました。四二〇〇平方メートルのガラス温室内で土を使わず、ロックウール

庁舎は鉄骨鉄筋コンクリート六階建てで、五階と六階はオフィスセンター（緊急事態応急対策拠点施設）になります。公共下水道整備は基本計画を策定し、着上に向け準備中です。

これに先がけ、鳥津地区と田之浦地区では漁業集落排水施設工事に着手しています。伊方港埋立はブロック据付など本体工事に入り、十四年度から埋立工事を行う予定です。

今年も町民の皆さんのご協力ご理解を得て、本町が益々

発展し、飛躍するよう生活環境や産業基盤の整備充実に努めていきます。

また、今春、有寿来小学校と有寿来保育所が閉校・廃止になり、四月から伊方小学校と伊方保育所へ統合されます。

教育施設の充実や介護保険制度など、少子高齢化に対応した福祉対策等にも今まで以上に力を入れたいと思います。

私は就任以来、「生きがいと魅力ある町づくり」を推進してまいりました。今年も心身ともに豊かで潤いの町「伊方町」を目指して、微力ながら力を尽くしたいと思えます。どうか、より一層のご支援ご協力をお願い申し上げます。

新春にあたり、本年も希望に満ちた輝かしい年になりますよう、皆様方のご健康とご繁栄を心から祈念申し上げます。年頭のごあいさつといたします。

今年も希望に満ちた輝かしい年になりますよう、皆様方のご健康とご繁栄を心から祈念申し上げます。年頭のごあいさつといたします。

今年も希望に満ちた輝かしい年になりますよう、皆様方のご健康とご繁栄を心から祈念申し上げます。年頭のごあいさつといたします。

謹んで新春の

お慶びを申し上げます

伊方町役場

- 町長
 - 助役
 - 収入役
 - 教育長
 - 課長
 - 職員一同
- 伊方町区長会

謹賀新年

伊方町議会

議員一同

年賀状の廃止

公職選挙法で政治家が、選挙区内の皆さんに年賀状などのあいさつ状を出すことが禁止されています。

つきましては、町長ならびに町議会議員による年賀状のごあいさつは、速断させていただきます。

今年巳年

約三千七百種生き息

蛇は爬虫類へビ並目の動物で、トカゲと同じ祖先をもつといわれています。

体は細長く、四肢はありません。細い舌の先端は二またに分かれてよく動きます。こんな異様な外見から、蛇を嫌う人が多いようです。

あけましておめでとうござ
います。

町民の皆様には、ご家族お揃
いで輝かしい新年を迎えられ
たことと存じます。

新しい年が皆様にとつて、幸
せ多い年でありませうよう心か
らご祈念いたします。

旧年中は、町行政ならびに議
会の運営に対し格別なるご協
力、ご支援、ご鞭撻を賜り厚く
感謝申し上げます。二十一世
紀を迎え、不透明で、閉塞感が
漂う社会情勢の中で、当面する
幾多の重要

課題が山積
いたしてお
りますが、こ
れらの解決
には、今後よ
り一層の努
力を要し、議
決機関とし

て、自治体に携わる議会の使命
は重大であることを痛感いた
します。

さて、記念すべき二十一世紀
の幕開けです。

町民みんなが助け合い、励ま
し合い、いたわり合う相互扶助
の精神を基本として、躍動する
伊方町をめざし、全力を尽くす
所存であります。

また、二十一世紀は地方の時
代です。地方分権を強力に推
進し、新しい年にふさわしい地
方自治体制の確立が急務であ
ります。町村自治に携わる私
共は常に姿勢を正して、更に良
識を培い何事にも勇氣と決断



21世紀を迎えて

伊方町議会議長 上野 守

をもつて、町民の皆様と共に大
きい和によって、町村自治体の
振興に努め、町民の信頼に応え
たいと決意を新たにすることに
あります。

今や、我が国の社会経済情勢
は、バブルの崩壊に伴う景気停
滞が長期化していることに加
え、金融システム不安が極めて深
刻な問題となつていっている中
で、少子高齢化、環境リサイクル対応、
国際化の進展、規制緩和による
競争の激化等かつてない厳しい
ものがあります。また、昨年

は県による市町村合併の試案
が示され、平成十七年を目標と
して、いよいよ合併への論議が
現実味を帯びて参りました。

このような環境の下、各自治
体が健全な発展を遂げていく
ためには、組織の力と、町民の
英知・創意・勇氣で時代の潮
流を的確に捉えて、進取の精
神をもつて自治体の安定的な
発展と豊かな地域社会を実現
するため、地方分権を強力に
推進しなければならぬと考
えます。

当町の基幹産業の農業、漁業
にあっては長引く不況のあお
りて非常に厳しい状況にあり、

更に後継者不足等々、将来の展
望も見出し出し難く、深刻な局面
を迎えようとしておりますが、
今こそ、みんなの英知と努力
で低迷からの脱却を図り、地域
産業の振興に全力を尽くさね
ばならない時であろうと存じ
ます。

今年も、継続事業の「町道淡
浦伊方越線」の改修工事をはじ
め、三月末完成を目指して、急
ピッチで新庁舎の新築工事が
進められ、伊方港埋め立て、町
見中跡地利用による園芸施設

整備・田之浦漁港集落環境整
備等々の大事業が計画されて
おります。

また、昨年四月から実施され
た介護保険制度の円滑な運営
にもご理解ご支援をお願い
いたします。

私共議会は、皆様方の負託に
応える議決機関として、更に一
層、教育文化の向上と生活環境
整備のため、最大の努力を傾け
る所存であります。

町民の皆様には、今後共引き
続きご支援とご協力をお願い
申し上げますと共に、皆様方の
ご多幸を心からご祈念して、新
年のごあいさつといたします。

蛇は温帯、熱帯、亜熱帯に多
く生息し、アラスカ、シベリア
など寒い地方にもいます。全世
界に約二千七百種もいるといわ
れています。

蛇は悪者？ 神？

日本の神話に登場する蛇はヤ
マトノオロチ(八岐大蛇)といっ
て、頭が八つ尾が八つ、体の長さ
は八つの谷を越えるほどだった
といわれます。そのオロチが娘を食
いにかけて、スサノオノミコトとい
う神に退治されたという話です。

一方、蛇は神格化され、聖書
や神話にもしばしば登場します。
また、水の神として信仰された
り、家の守り神として家に住み
つづくのを喜んだりする例もあ
ります。

このように、蛇は悪者として
恐れられてもいますが、神とし
てあがめられることもあり、い
ろいろな話が世界各地に伝わっ
ています。

また、毒蛇が恐れられ、嫌わ
れるのはもちろんですが、それ
を薬用にする例もあり、強壮劑
としても珍重されています。

蛇の足は何本？

蛇は、古くから人間とかかわ
りが多い動物だけに、蛇に関す
る故事やことわざもいろいろあ
ります。

「蛇足」。これはよく知られて
いる言葉で日常会話にも使われ
ていますが、こんな由来があり
ます。



昔、楚の国の役人が、蛇の絵
を一番早く書いた者が酒を飲む
ことができるという競争をしま
した。一人がいち早く完成した
のにもかかわらず、時間に余裕
があったので足を書きたしてし
まい、負けてしまったという話
です。

そのことから、あつても意味
のないもの、余計なこととい
う意味に使われています。

「蛇の道はへび」も、よく聞く
ことわざです。「じゃ」とい
「へび」といっても、呼び方が違
うだけで同じもの。同じ仲間のや
つたことならすぐに分かるとい
う意味です。

「蛇」を「蛇」をつついて蛇を出
す。しなくてもよいことをして、
かえってよくない結果になるこ
とです。

心理が蛇を怖がらせる

「蛇穴を出づ」という言葉もあ
ります。冬眠していた蛇が、春
暖になって地上に出てくること
をいいます。

二十一世紀の始まりの今年
は巳年。低迷していた景気から脱
出して春を迎え、みんなが安心
して心豊かに暮らせる年にした
いものです。

新 府 省	旧 府 省	
府 省 名	代 表 連 絡 先 (2001年1月6日時点)	省 庁 名
内 閣 府	〒100-8914 東京都千代田区永田町1-6-1 (現総務府庁舎) ☎03-5253-2111(1月9日～) 金融庁 〒100-8967 東京都千代田区霞が関3-1-1 (中央合同庁舎4号館) ☎03-3506-6000	総務府本府 経済企画庁 沖縄開発庁 (内閣府本府 全般に関する窓口) 金 融 庁
国家公安委員会	〒100-8974 東京都千代田区霞が関2-1-2 (中央合同庁舎2号館) ☎03-3581-0141 http:// www.npa.go.jp/	国 家 公 安 委 員 会
防衛庁	〒162-8801 東京都新宿区市谷本村町5-1 ☎03-3268-3111 http:// www.jda.go.jp/	防 衛 庁
総務省	〒100-8926 東京都千代田区霞が関2-1-2 (中央合同庁舎2号館) ☎03-5253-5111	総 務 庁 郵 政 省 自 治 省
法務省	〒100-8977 東京都千代田区霞が関1-1-1 (中央合同庁舎6号館) ☎03-3580-4111 http:// www.moj.go.jp/	法 務 省
外務省	〒100-8919 東京都千代田区霞が関2-2-1 (現外務省庁舎) ☎03-3580-3311 http:// www.mofa.go.jp/mofaj/	外 務 省
財務省	〒100-8940 東京都千代田区霞が関3-1-1 (現大蔵省庁舎) ☎03-3581-4111 http:// www.mof.go.jp/	大 蔵 省
文部科学省	〒100-8969 東京都千代田区霞が関3-2-2 (現文部省庁舎) ☎03-3581-4211 http:// www.mext.go.jp/	科 学 技 術 庁 文 部 省
厚生労働省	〒100-8916 東京都千代田区霞が関1-2-2 (中央合同庁舎5号館本館) ☎03-5253-1111	厚 生 省 勞 働 省
農林水産省	〒100-8960 東京都千代田区霞が関1-2-1 (中央合同庁舎1号館) ☎03-3502-8111 http:// www.maff.go.jp/	農 林 水 産 省
経済産業省	〒100-8901 東京都千代田区霞が関1-3-1 (現通商産業省庁舎) ☎03-3501-1511 http:// www.meti.go.jp/	通 商 産 業 省
国土交通省	〒100-8918 東京都千代田区霞が関2-1-3 (中央合同庁舎3号館) ☎03-5253-8111	北 海 道 開 発 庁 国 土 庁 建 設 省 運 輸 省
環境省	〒100-8975 東京都千代田区霞が関1-2-2 (中央合同庁舎5号館本館) ☎03-3581-3351 http:// www.env.go.jp/	環 境 庁

21世紀 政府が生まれ変わります

2001年1月6日、政府が新しい体制に生まれ変わります。これは21世紀を迎え、日本という国が今後どうあるべきかを考えて、求められる仕組みに編成し直す大改革です。国民の声を反映した開かれた行政を目指します。

中央省庁を再編成します

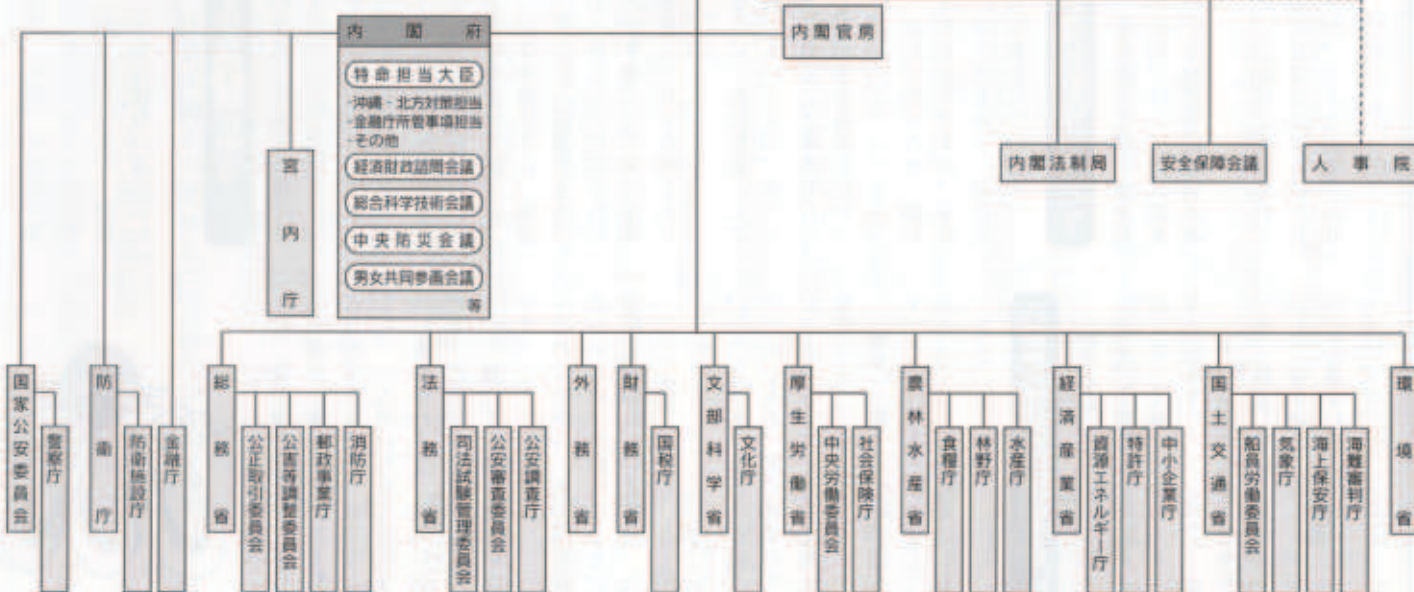
- 複雑な政策課題に的確に対応できるよう、1府22省庁から1府12省庁に、大きくくり再編成します。
- 内閣官房や新設される「内閣府」が、各省よりも一段高い立場から政府内の政策の総合調整を行うことなどにより、いわゆる「縦割りの行政」の弊害を排除します。
- 各府省の大臣の下に副大臣や大臣政務官を設置して、政治主導の政策決定を行いやすくします。

この再編成は、今まであった省や庁がくっついて大きな省庁になるわけではないんだよ。政府のやるべき仕事をどのように分担したらいいかを考えて、1府12省庁がまったく新しくできるんだ。



中央省庁等改革一般に関する問い合わせは
内閣 中央省庁等改革推進本部事務局へ
[http:// www.kantei.go.jp / jp / cyuo-syocho /](http://www.kantei.go.jp/jp/cyuo-syocho/)
☎ 03-3539-8920

内 閣



(注1)

(注2)

(注1) 金融庁は平成12年7月設置、金融再生委員会は平成13年1月廃止。
(注2) 郵政事業庁は平成15年中に郵政公社に移行。

下水道とくらし

水の循環と下水道

空から降ってきた雨や雪などの「水」は、川などに流れ込み、私たちの生活や経済活動のために使われたあと、再び川などに戻されます。川や海などの「水」は、太陽にあたためられ、蒸発して雲となり、雨や雪などになって地上に降り注ぎます。このように、「水」は大きな循環を繰り返しています。

産業が発達し、私たちの生活が豊かになるにつれ、使う水の量はだんだん増え、排出される汚水の量は、自然のもつ浄化能力を超えてしまいました。

このようなことから、「下水道」は、「水」の循環の中にあって、清らかな水環境を創り出すうえで、なくてはならないものとなりました。

下水道の普及率

日本全体でみると、下水道を利用できる人の割合は、5人に3人を超えるところまで普及されてきています。しかし、地域や都市の規模によって普及に差があります。人口5万人未満の市町村では、5人に1人しか利用できませんので、早期の整備が望まれています。

- ・平成11年度末の公共下水道普及率……愛媛県 34%、全国平均 60%
- ・ 〃 汚水処理率……愛媛県 46%、全国平均 69%

下水道の役割

周辺環境の改善

住宅のまわりの悪臭や、蚊・^{ひら}蠅の発生を防止し、衛生的な生活環境を確保する。

トイレの水洗化

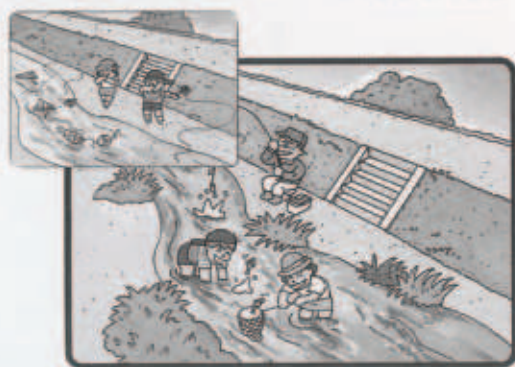
清潔で快適な水洗トイレを使用することができるようになります。そのため、子供はもちろんお年寄りでも安心してトイレを使うことができ、悪臭にも悩まされることがなくなります。

公共用水域の水質保全

水質汚濁の大きな要因となっている生活排水等を処理することにより、川や海などの水質が保全・改善され、自然環境を守ることができる。

資源の有効利用

近年では、社会の要請に応えるため、下水道がもっている資源の有効活用が図られている。(処理水の有効利用、下水汚泥の肥料化、建設資材化等)



- ☆ 川や海がきれいになります。
- ☆ 快適な水洗トイレが利用できます。
- ☆ 衛生的で住み良い街になります。

変わります

❖高齢者の自己負担が定率1割負担に
 今まで高齢者が医療を受けたときの一部負担は定額でしたが、かかった医療費の額に応じた定率1割負担に変わりました。ただし、高齢者にとって負担になりすぎないように月額の上限が設けられています。

入院したとき

かかった費用の1割を負担▶ただし、1か月に負担する上限額が決められています。

回 一部負担の上限額

対 象	1 か月の上限
一 般	37,200円
住民税非課税世帯等	24,600円
住民税非課税世帯等で 老齢福祉年金受給者	15,000円
長期特定疾病患者	10,000円



□ 同じ世帯で複数の高齢者が入院して医療費が高額になったとき

同じ世帯で同じ月内に複数の高齢者の入院などによって、医療費が著しく高額になった場合には、30,000円(住民税非課税世帯等では21,000円)以上の患者負担分を世帯合算して自己負担限度額の37,200円(住民税非課税世帯等では24,600円)を超えた分が、高額医療費として支給されます。

例

同じ世帯内のAさんとBさんが
 同じ月内に入院して、Aさんが
 3万円、Bさんが3万6千円の
 自己負担をした場合

Aさん 30,000円 + Bさん 36,000円
 ||
 世帯合算 66,000円
 37,200円 28,800円
自己負担分 高額医療費として支給

入院時の食事代自己負担額も変更

入院したときの食事代は、他の医療費とは別に定額(標準負担額)を自己負担するだけで、残りは国保が負担しています。今回の改正では一般の人の自己負担額が変更になりました。(住民税非課税世帯等については変更はありません。)

回 標準負担額(1日につき)

一 般		780円
住民税 非課税 世帯等*	90日までの入院	650円
	過去12か月の入院日数が90日を超える入院	500円
住民税非課税世帯等で老齢福祉年金を受けている人*		300円



*の場合は「標準負担減額認定書」が必要となりますので、担当窓口で申請してください。

2001年1月から

老人保健の患者負担金が

70歳(一定の障害がある場合は65歳)以上の高齢者は「老人保健」という制度で医療を受けることとなります。医療を受けたときは一部負担金を負担します。

外 来 の と き

診療所 ▶ 診療所によって次のどちらかになります。

かかった費用の1割を負担

ひとつの診療所ごとに1か月に
3,000円までを負担します

または

1日800円の定額負担

1か月に4回までを負担します



かかった
医療費の
1割



1日につき
800円

薬を院外(薬局)で処方する診療所の場合

診療所と薬局で各々1割負担
(それぞれ1か月に1,500円まで負担します。)



※定額負担の場合は、
薬局での負担はありません。

病 院 ▶ 施設によって次のどちらかになります。

① ベッド数が200床未満の病院の場合 ② ベッド数が200床以上の病院の場合

かかった費用の1割を負担

ひとつの病院ごとに1か月に
3,000円までを負担します

かかった費用の1割を負担

ひとつの病院ごとに1か月に
5,000円までを負担します

薬を院外(薬局)で処方する病院の場合

- ① 200床未満の病院
病院と薬局で各々1割負担
(それぞれ1か月に1,500円までを負担します。)
- ② 200床以上の病院
病院と薬局で各々1割負担
(それぞれ1か月に2,500円までを負担します。)



かかった医療費の1割

高校・大学へ進学する皆さんへ 奨学生を募集しています

町では、平成13年度の「奨学生」を募集しています。
奨学金の貸与を希望されます方は、1月31日までに町教育委員会へ申し込んでください。

【奨学金制度】

高校や大学へ進学を希望しているが、経済的理由により就学が困難な学生や生徒に対して学資金を貸与し、有用な人材を育成することを目的に設けられた制度です。

【出願資格】

▼ 学校教育法に規定する高等学校（直学校、ろう学校、養護学校の高等部を含む）高等専門学校、大学及び県立農業大学校へ平成13年4月に入学する者

▼ 人物・学業ともに優れ、健康な者

▼ 学資金の負担が困難であると認められる者

▼ 保護者またはこれに準ずる家族（成人に限る）が、町内に居住している者

【貸与金額（月額）】

高等学校	2万円
高等専門学校	3万5千円
大学	4万5千円
県立農業大学校	3万5千円

【貸与期間】

平成13年4月から、進学する学校の正規の修学期間

【返還方法】

貸付金は無利子です。貸付が終了して6ヶ月経過した後、貸与期間に応じて15年以内に返還してください。

【返還免除の特例】

愛媛県公立学校教員（小学校、中学校教員）として採用され、県内の学校に8年以上勤務した時は、奨学金の返還が免除されます。

【手続き方法】

町が定める「奨学生願書」に必要な事項を記入して、世帯全員の所得証明書及び直前に卒業した、または在学している学校長の推薦書を添えて提出してください。

※ 申込用紙は町教育委員会、伊方中学校、川之石高等学校、八幡浜高等学校、八幡浜工業高等学校に用意しています。

【提出期限】

平成13年1月31日（水）まで

【採用候補者の決定】

採用候補者は選考委員会で選考後、決定して3月末日までに通知します。ただし、不採用分については通知いたしません。

第6回中学生海外派遣団ホームステイ体験記③

レッド・ウィングの思い出

3年 神野元規

関西空港を出発してからすぐ緊張しはじめると同時に、英語が通じるか不安でした。

しかし、この緊張も不安もホストファミリーの笑顔にホッとし、明るい気持ちになりました。



優しい父のジェームズ、明るそうな母のコリーン、2才年上のジェシカ、3才年下の弟みたいなスカット、出会った時、うまくやれると直感しました。

お土産を渡すと母のコリーンが特に喜んでくれました。その喜び方は僕までもうれしくしてくれる喜び方でした。

ホストファミリーはいろんな所に連れていってくれました。レッド・ウィング市がのぞめる丘の上、楽しく遊べるプール、初めての教会、そして、ミシシッピー川、この川の雄大で美しい風景には驚きました。ここでの釣りは最高でした。

反対に苦い思い出を作りました。プールでけがをしたことです。病院まで付き添って下さった中井課長さん、エリシャさん、あの時はお世話になりました。ありがとうございました。

僕のレッド・ウィング行の目的は英語能力を高めることでした。しかし、不安だったので辞書を見ながら、身ぶり、手ぶりで伝えました。ホストファミリーも僕が聞きとれないと、辞書を調べてくれました。

自分の目標に対してのかすかな手ごたえを感じ始めたころには、別れの時がきていました。

あっという間の10日間だったけれど、目に見えない多くのことを学びました。それと、思いやりの心、感謝する心、いろんな心に出会えました。これからはこの心をいろんな人にふるまいたいと思います。

最後に、この機会をあたえてくださった方々、本当にありがとうございました。

私のアメリカの家族

3年 末光早苗

私は、最初の2～3日はハンソン家に、その後ウィルデンボーク家にホームステイしました。初めは緊張していて、あまり話せなかったけどお母さんのミック、お父さんのアイナー、そしてマリットとブリッタが積極的に話しかけてくれたおかげで、1日で慣れることができました。買い物やプールなどいろいろなところに連れていってもらいました。ハンソン家にすっかり慣れた頃に、私はウィルデンボーク家に行きました。私は今日から1人でステイするんだとやけにはりきっていました。ハンソン家に負けないくらい、明るく、楽しい家族でとても安心しました。父ピーター、母アン、16歳のセーラ、11歳のローラ、10歳のマッシュー、4歳のエーロン^の6人家族で、初めの日にはピーターがチキンを私のために焼いてくれました。夕食後、一番最初に仲良くなったセーラとその友達とで映画を見に行き、帰ってきてからみんなでセーラの部屋に泊まり、夜中まで話しました。家族みんなでピアノ発表会をしたり、ドライブに行ったりしました。エーロンとローラとでめっちゃくちゃルールのミニピリヤードをして遊んだりもしました。最後の夕食の時、「早苗に乾杯」とアンが言ってくれたことは忘れられません。マッシューが日本語で「乾杯」と叫んだのも忘れられません。本当に素敵な家族でした。私はハンソン家では食事前のお祈りを覚える、ウィルデンボーク家では1人につき1日10回以上自分から声をかける、という課題を決めていました。まあまあだったと思います。私にとっての初めてのアメリカは私にたくさんの思い出、目標をくれました。たった10日間だったけれど、アメリカの2つの家族、そして知り合った人々が私にくれた大切なものは、一生忘れられないものとなりました。本当にいい経験をさせていただきました。アメリカの家族へ、いつか必ず、また会いに行きます。その時はまたよろしくお祈りします。10日間、いろいろどうもありがとうございました。



事業主の皆さんへ

給与支払報告書は1月31日までに

事業主(給与の支払者)は、平成13年1月1日現在において、給与等の支払いを受けている人及び12年中に退職した人のすべてについて「給与支払報告書」を作成し、1月31日までに、その人の住所地の市町村に提出しなければなりません。

給与支払報告書の提出のない人は、住民税または所得税の申告が必要となり、事業所得として課税され、給与所得控除がなくなるなど、給与の支払いを受

けた方が不利益になります。また、所得証明など、とれない場合がありますので、事業主の方は、本人へは源泉徴収票を必ず交付するようにしてください。

事業用償却資産の申告を

平成13年1月1日現在において償却資産を有する事業所は、1月31日までに償却資産申告書を所在の市町村に提出しなければなりません。

償却資産とは、土地及び家屋

あなたを待っている人がいます
骨髄バンクに登録を

毎年6000人の方が、突然、白血病などの血液難病にかかっています。

「骨髄液の提供(骨髄移植)」というあなたの善意が、白血病や重症再生不良性貧血などの血液難病患者さんの命を救います。

骨髄移植を成功させるためには患者さんと骨髄提供者(ドナー)の白血球の型(HLA型)を一致させる必要があります。この一致する確率は兄弟姉妹間で4人に1人、それ以外では数百人から数万人に1人とまれなため、まだ多くの患者さんが骨髄移植を受けられないでいます。全国でドナー登録30万人を目標に、骨髄バンクへの登録を呼びかけています。

愛媛県では「骨髄バンク登録窓口」を次のとおり開設していますので、20歳から50歳までの健康な方の登録をお願いします。

登録は腕からの約10ccの採血ですみませ。(費用はかかりません)



愛媛県内の骨髄バンク登録窓口

施設名	開設日	問合わせ先	電話番号
八幡浜中央保健所	火曜日	八幡浜市北浜1-3-37 (保健企画課医療係)	(0894) 22-4111
愛媛県骨髄データセンター	月曜日 水曜日	松山市高岡町80-1 愛媛県赤十字血液センター内	(089) 973-0700

※ 事前に予約をお願いします。

税 今月の納税
町・県民税(第8期)
固定資産税(第8期)
国民健康保険税(第8期)
1月31日までに
納めましょう

以外の事業の用に供することができる資産で、その減価償却額または減価償却費が所得の計算上、損金または必要な経費に算入されているものをいいます。この申告がないと誤った課税をする恐れがあり、不利益となることがありますので、期限内に税務課へ提出してください。

平成13年度

保育所入所児童を募集します

1月10日(水)から24日(水)まで受付

保育所では、平成13年度の児童の保育の受付を次の要領で行います。

入所する保育所は、子どもの個性や保護者の勤務条件などに合わせて、保護者が町内の保育所はもちろん、町外の勤務先市町村の保育所も選択できます。

▽受付期間/1月10日(水)～1月24日(水)(日曜日は除く)
▽入所対象者/0歳から小学校就学前までの児童。
乳児保育も各保育所で実施しています。ご相談ください。

▽受付場所及び時間/町内の各保育所で午前8時30分～午後5時まで受付します。
(土曜日は正午まで)

▽年度途中の入所は、保育士の確保等ができない場合お断りすることがあります。
また、定員等により希望の保育所へ入所できない場合があります。

▽伊方町以外の保育所へ入所を希望される方は保健福祉課へ申込みをしてください。
▽保育の実施基準/児童の保護者のいずれもが次の各号のいずれかに該当することにより、当該児童を保育することができないと認められる場合であつて、かつ、同居の親族その他の者が当該児童を保育することができないと認められる場合、

①昼間労働することを常態としてしていること。
②妊娠中であるか、または出産後間がないこと。
③疾病にかかり若しくは負傷し、または精神若しくは身体に障害を有していること。
④同居の親族を常時介護していること。
⑤震災、風水害、火災その他の災害の復旧に当たっていること。
※なお、保育所の選択に役立てるため、保育所一覽簿等の情報提供資料を保健福祉課・各保育所に置いておりますので、ご利用ください。

保育所名	所在地	電話番号
伊方保育所	湊 浦	38-0509
九町保育所	九 町	39-0842
加周保育所	加 周	39-0943
豊之浦保育所	豊之浦	38-0501
大浜保育所	大 浜	38-0126

※詳細は保健福祉課または各保育所へ問い合わせください。
【問い合わせ先】
保健福祉課
☎380-0211(内線400)
または各保育所

1
月

家族を地震から守る 家族防災計画

家具、衣服、本、写真など家の中の物には個人の思い出がたくさん詰まっているでしょう。しかし、災害時には、それにこだわって命を失う事にもなりかねません。あなた自身を、そして家族の命を守るための知識を備えておきましょう。



日頃の備え10箇条

地震は「いつ」「どこで」起こるか予知出来ません。どんなに準備をしても、しすぎることはないのです。

- | | |
|--|---|
| 1条 懐中電灯・小型ラジオは準備できていますか？
また、乾電池は切れていませんか。 | 6条 貴重品は金庫等に保管していますか？ |
| 2条 風呂にはいつも水を張っていますか？ | 7条 権利証や保険証等、重要書類はコピーして保管できていますか？ |
| 3条 飲料水の汲み置きはしていますか？ | 8条 緊急連絡先は決めていますか？ |
| 4条 消火器・消火バケツは準備できていますか？ | 9条 非常時に備えて、バール・スコップ・ノコギリ等の救助用具は準備できていますか？ |
| 5条 非常食の準備は出来ていますか？ | 10条 玄関やローカは大事な逃げ道！整理整頓はできていますか？ |

家族によって準備物が変わってきます。参考にしてみてください！

お年寄りがいる場合		
1	おんぶひも	寝たきりや足が弱ったお年寄りは、背負って避難するのが安全
2	タンカ	重病人や障害をもつお年寄りがいる時は便利
3	常備薬	パニック状態の病院で、すぐに常用薬が手に入るかどうか分からない。
4	おむつ	寝たきり老人には欠かせない。紙おむつなら使い捨てが可能。
5	看護用品	避難生活はそれだけでなく不自由。看護に必要な物は忘れずに。

赤ちゃんがいる場合		
1	おんぶひも	手で抱くことは避難しにくく危険。必ず背負って避難する。
2	離乳食	避難時は十分な食事は望めない。離乳期の赤ちゃんには離乳食は欠かせない。
3	ミルク・哺乳瓶	赤ちゃんは災害弱者。常にケアを忘れずに。哺乳瓶は衛生的な管理を。
4	おむつ	断水が考えられる。紙おむつなら使い捨てができる。
5	母子手帳	母子手帳は赤ちゃんの成長記録。必ず携帯しましょう。

八幡浜地区消防署 第二分署 (☎ 36 - 3119) ・伊方町消防団



遺伝子組み換え食品③

安全性はどう守られているの？

遺伝子組み換え食品は、市場に出回る前に厚生労働省によって安全性が確認されます。従来はガイドラインに基づいて行われてきましたが、2001年4月からは事前の安全性審査が法的に義務化、未審査の遺伝子組み換え食品の輸入や販売などは法的に禁止されます。

安全性審査基準は、遺伝子組み換え食品に関する国際的な考え方や最新の研究報告などを踏まえ、専門家が審議したうえで策定されています。その主なポイントは、

- 組み換え DNA 技術により付加されるすべての性質
 - 組み換え DNA 技術により意図しない影響が生ずる可能性
- 具体的には、
- ・挿入された遺伝子の安全性
 - ・挿入された遺伝子により生じたタンパク質に毒性がないかどうか
 - ・アレルギー誘発性がないかどうか

・遺伝子を組み換えたことにより、代謝経路において間接的に悪影響を及ぼさないかどうか

・遺伝子を組み換えたことにより、成分に重大な変化をもたらさないかどうか

遺伝子組み換え食品の安全性や表示の問題は世界各国、そしてFAOとWHOが事務局となっている国際食品規格委員会(CODEX)やOECDなどの国際機関でも議論・検討されています。

遺伝子組み換え食品の表示基準は国によって違います。そのため日本では、外国から遺伝子組み換えでない農産物を輸入する際は、「IPハンドリング・システム」を採用し、外国の農場から日本の食品製造者までの流通過程で遺伝子組み換えのものが混入しないよう管理体制を整えています。

IPハンドリング・システム：非遺伝子組み換え農産物の生産から流通、製造の各段階で、管理者が責任をもって分別管理し、そのことを証明する書類によって、分別管理されたことを明確にする管理方法

諸外国における取り組み状況

アメリカ	FDA(食品医薬品局)のガイドラインによる安全性の審査を行う。明らかに従来の食品と組成等が変化している場合のみ、表示が義務づけられるが、それ以外の場合は表示不要(任意表示は可)。
カナダ	生産者は、市場流通前に、食品として販売できるか否かの情報をカナダ厚生省に提供する義務がある。表示の食品と組成が変わり、明らかに異なる場合に限り義務づけられる。
オーストラリア ニュージーランド	流通前に、政府による評価を受け、豪州・NZ食品標準協議会による承認を受けることが義務づけられる。遺伝子組み換え食品に表示を義務づける方針を決定。
EU(欧州連合)	EUの各国政府による市場流通前の安全性審査が義務づけられている。組み換えたDNAやそれによって生じたタンパク質が残る遺伝子組み換え食品は表示を義務づけ。



「御降り」というのは、元日または、三が日に降る雨や雪のことです。

普通、「御下がり」というと、神仏の供え物をおろして人が食べることで、か、年長の人から譲られた衣服などのことを指します。

しかし、季語の場合は昔、一月一日や三が日に雨や雪が降ると豊作の吉兆として喜ばれたことから、「御降り」または「お降り」と表現するようです。

御降りに 眉目濡らして 三輪詣で

北野民夫

毎年のしきたりになっている三輪神社への初詣。この年は御降りがあり、眉目を濡らしつつ詣でることに。縁起がよいといわれる御降りなので、雨をいやがるのではなく、むしろ、いそいそと出かける感じがしています。三輪神社は大神神社の

御 降 り

別称。奈良県桜井市の三輪山を神体としている神社で、二十二社(朝廷が畿内を中心に立てた神社)の内の一つです。

御降りの 咳き止みて 昏れにけり

阿部みどり女

御降りの、しとしととした風情が感ぜられます。

この時期の雨は豪雨になることは少なく、いつのまにか御降りが止んで、一月一日の夜が静かに昏れていく。心静かに正月を迎えた気分が伝わってきます。

豪雨の心配はあまりしなくてもいいようですが、地震などの災害はこの時期でも起こります。一月十七日は「防災とボランティアの日」です。自主防災組織に参加する心構えを身につけたいものです。





着替えのお世話 ② かぶり型寝巻き

襟ぐりやウエストが 伸びるものを

かぶり型の寝巻きにはこんなものが便利です

- 襟ぐりが大きく伸びるもの
- そでつけは広いもの、できればラグランそでがよいが、そで口はしまっているほうがよい
- ズボンのウエストは、軟らかいゴムが入っているもの
- レース、フリルなどの飾りはないほうが取り扱いも簡単で、床ずれの原因にもならなくてよい

*ラグラン：洋服のそで型の一つ。襟元から肩・そでと続いている仕立て方のもの。

上着の脱がせ方

- ①寝巻きの上手のすそを腕まで上げる。
- ②片方ずつそでを抜く。
*悪い所があれば、よいほうの腕から先に抜く
- ③襟ぐりを大きく開けて頭を抜く。



上着の着せ方

- ①片方ずつそでを通す。上着のそで口から手を入れて、相手の手首を持ってそでを通すと着せやすい。

- *悪い所があれば、悪いほうの腕から先に通す
- ②襟ぐりを両手で大きく開き、頭を通す。
 - ③身ごろをまっすぐ下ろす。



ズボンの脱がせ方

- ①腰を片方ずつ少し浮かせてズボンをずらす。
- ②反対側も同様にして、少しずつし腰骨の所までもってくる。
- ③ひざを立ててもらい、腰を浮かせてズボンを抜く。

ズボンのはかせ方

- ①すそを上げて片方ずつ履かせる。
- ②おしりの所まで上げる。
- ③ひざを立ててもらい、おしりを上げてズボン上げる。
- ④片方ずつ腰を浮かし、腰骨まで上げる。

■資料 「家庭でできる老人介護の手引」(発行/リハビリ書房)
■協力 社団法人 日本介護福祉会 (TEL.03-3507-0784)

ねんきんコーナー

成人になった皆さん国民年金加入で20歳のスタート

成人の仲間入りをされる皆さん、成人おめでとうございます。皆さんは、20歳になって何から始められますか。

晴れて大人の仲間入りをされた皆さんには、選挙権など様々な権利とともに義務が生じることになります。

例えば、国民年金の加入もその一つです。20歳と同時に加入し、保険料を納めることも大切な義務です。

国民年金は、皆さんを中心にして若い世代が保険料を納めることによつて、お年寄りの年金を支え、また皆さんの老後の所得保障だけでなく、万一の事故・病気に対しても安心して生活できる制度です。



20歳になったばかりの皆さんは「年金なんて遠い将来のこと」と

学生の国民年金保険料特例納付制度

【対象者】

- ①大学(大学院)、短大、高等専門学校、専修学校等(夜間・通信教育の過程を除く)の20歳以上の学生(教育施設は担当課で確認)
- ②学生本人の前年の所得が68万円以下であるとき。(扶養親族等がない学生の場合は、約13.3万円以内までの年収ならこの制度の対象になります。)

【効果】

- ①特例納付期間中に、障害や死亡といった不慮の事態には、満額の障害基礎年金または遺族基礎年金が保障されます。

【手続き】

- ①お問い合わせ、届け出の手続きは、市区町村の国民年金窓口です。
- ②有効になる期間は、申請した月の前月分からです。

キングプロフィール

(67)



まじめ人間!?
 じんの **神野** まこと **誠** さん
 (24歳)

- 住所 加周
- 身長 171cm
- 体重 75kg
- 血液型 O型

職業(勤務先)

伊方中学校

あなたの性格は?

根っからのまじめ

趣味、特技は?

居眠りしている生徒を起こすこと

今一番熱中していることは?

K先生とのバドミントン

好きな異性のタイプは?

笑顔がすばらしい人

将来の夢は?

やせる。

伊方町をどう思いますか?

静かでいい町だと思います。

町づくりに対する希望、意見等をどうぞ

にぎやかになりすぎず、落ち着いて暮らせる町にしてほしいです。

差別に立ち向かったキング牧師



1月18日は、アメリカのマーティン・ルーサー・キングジュニアの日です。キング牧師は、1968年4月4日に暗殺されるまで、アメリカの市民権運動の指導者でした。1983年にレーガン大統領が1月の第3週月曜日をマーティン・ルーサー・キングジュニアの日とし、その日は全ての官公庁、学校及び銀行が休みになります。ほとんどのアメリカ人は、この日に子供に本を読んだり、ホームレスに食事を与えたり、家を修理したりして、彼らの住んでいる地域でボランティアをします。

キングは、1929年1月15日にジョージア州で生まれました。彼のお父さんも牧師で、全ての人々に敬意を払うよう彼に教えました。白人とアフリカ系アメリカ人が、別の噴水式水飲み器、バスやレストラン等で異なる座席、そして建物の異なる入口さえ使っていた時代においては、価値のある教えでした。

市民権運動は、最高裁判所が学校での差別を禁止した1954年に始まりました。アフリカ系アメリカバスの白人専用座席に座を拒否して逮捕された権運動に参加するようにアフリカ系アメリカ人に座れるよう法律が変わりにガンジーの非暴力主義トを編成しました。その勝ち取るため、いくつかの平和的な行進を編成しました。



人のロザ・パークスがるのをあきらめること1955年に、キングは市民になりました。キングは、白人がバスの同じ座席るまで、社会改革のために信じ、バスのボイコット後、全ての人種の平等を

1963年8月28日、20万人もの人々が奴隷制度終了100年を祝うため、首都ワシントンに集まりました。ここで、キングは、かの有名な「私には夢があります」という演説をしました。彼は次のように言いました。私の4人の小さな子供たちが、いつの日か肌の色で判断されるのではなく、内面で判断される国に住むことを夢見ています。また、いつの日か黒人の少年や少女たちが、白人の少年や少女たちと姉妹や兄弟のように手をつないで一緒にいられることを夢見ています。

キングはこの演説と他の平和的なイベントによって、1964年にノーベル賞を受賞しました。キングと彼の努力のおかげで、アフリカ系アメリカ人は1965年により早く選挙権を得ることができました。その3年後、キングは39歳の若さで暗殺されました。しかし彼の妻と4人の子供たちは、キングの遺志を引き継ぎ、キングの夢であった全ての人々に対する平等と敬意に向かって仕事を続けています。

一言：アメリカ人も新年の休みをお祝いしますが、通常は家族と一緒にいるよりも友人たちと一緒にいます。

暮らしのワンポイント

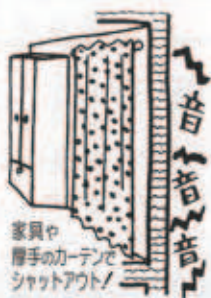
住宅の密集地やマンションなど共同住宅では、隣近所の物音や話し声に悩まされることが

部屋の防音対策

家具やカーテンを効果的に利用

隣のお宅の物音が響くということは、自分の家の音も聞こえている可能性があります。出音にも気配りしましょう。テレビやオーディオは、隣に響きにくい位置を覚えて置くことが大切です。アパートなどが部屋が同じ造りの場合は、隣の押し入れの後ろ側に置くのが最も効果的です。

フロアリングの部屋でいすを引く音は下の階にかなり響きます。いすの脚先にフェルトの布をはると静かになります。洗濯機やエアコンの室外機は、振動も問題です。下に防振マットを敷くと揺れが軽減できます。



家具や厚手のカーテンでシャットアウト!

伊方発電所の状況

1. 運転状況について(平成12年11月末現在)

- 伊方1号機 (定額出力56万6千kw) 第19回定期検査中
- 伊方2号機 (定額出力56万6千kw) 現在100%出力で運転中
- 伊方3号機 (定額出力80万kw) 現在100%出力で運転中



2. 2号機海水電解液の漏えいについて

11月6日午前9時28分、1、2号機海水電解装置室内の2号機海水電解液注入ライン配管の弁から、海水電解液が漏えいしていることを運転員が確認しました。海水電解液は、気泡度の次亜塩素酸ソーダを含む海水で、海水の微生物が設備に付着するのを防止するため、予防的に注入する液で、調査の結果、当該弁に貫通孔があることが確認されたため、予備品と交換し、復旧しました。

3. 2号機湿分分離加熱器ドレンタンクからの蒸気漏えいについて

11月6日午後3時40分、2号機タービン建屋内の湿分分離加熱器ドレンタンクAの水位計フランジ部から微少な蒸気漏えいがあることを保衛員が確認しました。湿分分離加熱器は、蒸気中の水分を除去し、蒸気を更に加熱する装置で、調査の結果、当該箇所のフランジ部及びパッキンが確認されたため、構成部品及びパッキンを取り替え、復旧しました。

4. 1号機給水ポンプの水漏れについて

11月11日午後3時30分、1号機タービン建屋内で、蒸気発生器に水を供給するポンプの配管から水が漏れていることを作業員が確認しました。なお、1号機は定期検査中で、運転への影響はありません。調査の結果、母ポンプの試運転準備をしていた際に、ポンプ内の2次系の水が外に漏れるのを防ぐ配管と、ポンプの接続部からの水漏れであることを確認しました。因電では、当該箇所を製造元の工場へ搬送し、原因調査を実施することとしました。

このほか、2号機補助建屋内で電動補助給水ポンプ軸受け部から白いモヤの発生(11月10日)、放射線管理用電算システムの不調(11月14日)がありました。いずれの事象も、町・県が立ち入り調査を実施し、環境への放射能の影響のないことを確認しました。

「自動車税、個人事業税」の納税は口座振替で!!

愛媛県では、平成13年度から自動車税と個人事業税(1期・2期分)について、電話料金や電気料金などと同じように口座振替による納税制度を実施するため、平成12年12月1日から希望者を募集しています。

この制度を利用されると、納期限がくるたびにわざわざ金融機関に出かけなくても、あなたの預金口座から自動的に納税されること

になり、大変便利です。

口座振替を希望される方は、金融機関の窓口にて用意しています「口座振替納付届」によりお申込みください。

※くわしくは県地方局または県税務課へ問い合わせください。

八幡浜地方局

(0894)22-4111

愛媛県税務課

(089)941-2111

町内の交通事故

(平成12年12月1日現在)

- 発生件数…… 20件 (11月…… 2件)
- 負傷者数…… 22人 (11月…… 3人)

「世紀越え 目指せ安全 無事故のえひめ」をスローガンに、年末年始の交通安全県民運動を1月10日まで展開しています。重点目標は、次の2点です。

- 1、飲酒・無謀運転の追放
- 2、高齢者の交通事故防止

町民一人ひとりが交通安全の意識を高め、正しい交通ルールの遵守とマナーの実践を心掛けましょう。

伊方・町見駐在所

人の動き

平成12年12月1日現在

世帯数 2,568世帯 (+4世帯)

人口 6,948人 { 男 3,357人 (-2人) }
{ 女 3,591人 (+1人) }
(-1人)

えんむすび

氏名 本籍地
(11月受付分)

お誕生おめでとう

よい子に育ってください

保護者 続柄 児名
(11月受付分)

おくやみ

(11月受付分)

死亡者 年齢 住所

※広報に載せて欲しくない人は、事前にお知らせください。

1月10日は110番の日

~わが街の安全・安心110番~

110番通報をするときは、「いつ・どこで・何が」をはっきり話しましょう。

*緊急ではない各種相談事は「#9110」番へ



■ ホームページアドレス ■
http://www.shikoku.ne.jp/ikata/
■ E-mail アドレス ■
kikaku@ikata.shikoku.ne.jp

発行/伊方町 〒796-0301 愛媛県西宇和郡伊方町湊浦1992
編集/総務課 ☎(0894)38-0211 FAX 38-1373
印刷/(株)豊稼社 八幡浜市松柏 ☎(0894)22-0144

No.184号 平成13年1月1日発行

1月号

わたしたちの街に新しい発見

ふ♥れ♥あ♥い

いかた

■ 教育だより

発行 / 伊方町教育委員会 編集 / 生涯学習課 印刷 / (株)豊豫社

謹賀新年



今月の主な紙面

- 教育長年頭所感
- 放送大学ご案内
- 探訪・伊方の平家伝説
- 郡小中音楽発表会
- 文化財防火デー
- スポセンだより
- 町見郷土館から
- 同和教育シリーズ
- 俳句クラブ
- "ものゝ"が語る伊方の歴史
- 川柳クラブ
- 図書室だより

毎月第2日曜日は「家庭の日」です。

1月のテーマ「希望を語り合おう」

(実践方法)

- 家族そろって今年の目標をたてたり、新しい年の生活設計について話し合おう。

年頭所感

新年明けましておめでとうございませう。

皆様におかれましては、ご家族お揃いで清々しい新年をお迎えのことと存じます。旧年中は、伊方町教育行政の推進に格別のご理解とご協力を賜り、誠に有り難うございました。

さて、今年西暦2001年、21世紀の始まりの年でもあります。

顧みますと我が国の教育は、今大きな岐路に立っている

と言われております。いじめ、不登校、校内暴力、学級崩壊など非常に深刻な問題を抱えており、このような状況から1日も早く脱却することを願うものです。21世紀はITや生命科学など科学技術がかつてない速度で進化し、世界中が直接つながり情報が瞬時に共有され、経済のグローバル化が進展する時代でもあると言われております。世界規模で社会の構成と様相が大きく変化しようとしており、既存の組織や秩序体制では対応できない複雑さが出現している昨今でもあります。



伊方町教育長 菊池 傳 治

二十一世紀に

ふさわしいIT立国を

このような中で、今年の教育における課題と抱負を申し上げますと、まず学校教育面においては、知・徳・体の調和のとれた心豊かなでたくましく生きる人間形成をめざして自ら学ぶ意欲と社会変化に主体的に対応できる能力の育成、個性を生かす教育の充実に努めなければなりません。

そこで、より一層の学校教育体制の充実を推進するため、今年度も伊方中学校に教育活動指導員を配置し、ティーム・ティ칭ングによるきめ細やかな学習指導を進めるとともに、平成14年度からの完全週5日制に向けて学校の自主性、自立性を尊重した特色ある学校づくりを最大限の努力を払ってまいります。

また、4月には有寿来小学校が伊方小学校へ統合されます。現在、統合に向けての諸準備を進めている他、伊方小学校管理教室棟改修工事、伊方中学校屋内運動場改築工事など施設整備の充実はもとより、国際化・情報化など新しい社会の変化にも対応できる

豊かな人格形成の推進も積極的に図って参りたいと考えております。生涯学習面では、自由に学習機会を選択して学ぶことができ、その成果が適切に評価される学習社会を構築して参りたいと考えており、そのためには生涯学習情報網が容易にわかるシステム整備が重要であります。

放送大学をご存じですか？ 一 放送大学(教養学部) 平成13年度第1学期学生募集 一

放送大学とは？
 放送大学はテレビ・ラジオを利用して授業を行う正規の通信制4年制大学です。
 4年以上在学し所定の単位を修得すれば、「学士(教養)」の学位が取得できます。
 幅広い分野の約320科目をそろえ、1科目からでも学ぶことができます。
 入学試験はありません。
 18歳以上であれば誰でも全科目履修生として入学できます。
 15歳以上であれば誰でも選科・科目履修生として入学できます。
 短期大学・専門学校などからも3年次編入学ができます。

募集学生 全科目履修生(卒業を目指す学生)
 選科履修生(1年間在学する学生)
 科目履修生(6ヶ月間在学する学生)

出願受付 平成13年2月15日(木)まで

授業視聴 ☆スカイパーフェクトTV!(テレビ205ch・ラジオ500ch)全国放送中。
 アンテナ、チューナーを設置すれば視聴でき、契約料・受信料は不要です。
 ★愛媛大学内の学習センターでビデオ・オーディオテープ(貸出可)により視聴

「教育訓練給付制度労働大臣指定講座」が利用できます。
 当該講座を修了し所定の手続きをとることによって、ハローワークから教育訓練給付金として講座受講に係る一部経費が支給されます。
 ※入学資格等、詳しいことは募集要項をご参照ください。

【資料(無料)請求・お問い合わせ先】
 放送大学愛媛学習センター 〒790-0826 松山市文京町3番(愛媛大学内) TEL.089-923-8544
 放送大学ホームページ(資料請求可) <http://www.u-air.ac.jp/bp> 資料請求フリーダイヤル 0120-864-600

より一層のご支援ご協力をお願い申し上げます。

最後に、今年1年、市民の皆様のご健勝とご多幸を心からお祈り申し上げます。新年のご挨拶と致します。

謹んで
 新年のお慶びを
 申し上げます

教育委員長 小林 栄喜
 教育委員 木下 一昭
 教育委員 青木 慶子
 教育委員 阿部 博文

すぽせんだより

謹賀新年

1月4日(木) 9:00より

全館オープン

職員一同心よりお待ちしております。



※なお、くわしいお問い合わせは下記にご連絡下さい。

伊方町役場 生涯学習課	☎38-0211
伊方スポーツセンター事務所	☎38-0776
	☎38-1100

『探訪・伊方の平家伝説』

11月25日(土)、平家伝承地を訪れる見学会が行われました。

伊方町には各所に平家伝説が残されていますが、特に伊方越と河内地区に残るものは遺構も伝説も明確で、今回は鯛之浦、鯛之浦神社(いずれも伊方越)、八坂神社(河内)の3ヶ所を中心とするコースです。参加者は小学生から大人まで41名で、皆、晩秋に色づく森の神気に包まれて、その土地土地の伝説や地名の由来を聞きながら、九百年のいにしえへ想いを馳せていました。

さて、平家伝説の真偽のほどは皆さんお一人お一人に委ねるとして、こうした伝説を後世に確実に伝えていく。今を生きたる私達の責任を痛感した一日でもありました。



郡小中音楽発表会

11月28日(火)中央公民館大ホールで西宇和郡小中学校音楽発表会が開催されました。

町内からも伊方中及び豊之浦小の子どもたちが参加し、郡内全10校による合唱・合奏・吹奏楽の3部門で13曲の演奏がありました。場内には美しい音色が漂い、1曲ごと

に会場から盛大な拍手が送られました。



町見郷土館から

明けましておめでとございます。います。

お正月らしく今回は短歌のお話。

＃あたらしき年の始めの初春の

けふ降る雪の

いやしけ吉事

この歌は、『万葉集』で知られる奈良時代の家人、大伴家



持が伯耆国守に赴任したときに詠まれたものです。略意は、「新しい年を迎え今年こそ今日降っている雪のようになくさん良い事があって欲しいものだ。」となりますか。皆様にとつて今年も良い一年でありますように……。

1月26日は「文化財防火デー」です。

文化財は貴重な国民的財産です。文化財を火災、震災、その他の災害から守るために防火体制の整備や防火対策の強化を図り、地域ぐるみの防火、防災意識の高揚に努めましょう。



人権学習シリーズ(133)

自分の出来ることから

町見公民館主事 林 栄作

一匹の犬が体を前に屈めて、激しく吠えています。そのすぐはなききに垣根にびったり体をよせて、一匹の猫が毛を逆立てています。「カアーッ」と口をあげ、「ニャーオ、ニャーオ」となっています。すぐそこには、二人の男の子が立って、どうなることかと見ていました。

窓からそれをのぞいていた女の人が、飛ぶようにして階段を降りてきました。女の方は犬を追っ払うと、男の子たちを叱りつけました。

「あんたたち、恥ずかしくないの？」

「どうして恥ずかしいの？」

「ぼくたち何もしてないよ」

男の子たちはびっくりしたようにこう言いました。

「だから悪いのですよ」(ソ連 オーセエフ作)

女の方は、何故、男の子たちを叱りつけたのでしょうか。私たちの身のまわりには、多くの差別事象が現存しています。それでいて、その事象に気がつかない人、気がついて私には関係のないことだと傍観している人がたくさんいます。

それでいいのでしょうか。差別事象を傍観している人は、差別を認め、その温存に力を貸していることとなります。その意味で、「傍観者は差別者」といわれる訳です。

私なりに違った見方をすると「何故、犬を追っ払った

のか、猫の方が強かったかもわからないのに……」「猫より犬が強いと決めつけるのは予断と偏見だ」とか「自分の目で事実を確かめる必要もあるのではないか……」などと屁理屈を考えたりもするのです。

人はそれぞれにいろいろな考えや生き方があります。現実的には、人の心に偏見や差別心が棲んでいることは否めません。自分では気づかずに人を傷つけたり、差別的な言動をすることはよくあります。しかしながら、世の中の殆どの人が差別は悪いことであるということを知っています。解っていないながら、「つい、うっかり」これは差別意識の存在なしでは考えられないことです。この差別意識を変えられるのは果たして誰なのでしょう。それは自分以外にはないのです。まずは自らが気づき、考え、自分が出来ることから実践する。難しいようで簡単なことなのです。

同和教育は「人と人とのつきあい方」をいかに《あたりまえ》にするかということだと思ふのです。「人間として共に優しく生きたい」ということであるとも思ふのです。

がんじがために縛られた人間関係を解き放ち、もうそろそろ、目に見えない鎖をほどく時ではなからうか。二十一世紀を迎えよう思うのは私だけでしょうか！

俳句クラブ

石路の花伊達藩制の一里塚	山小屋の入口塞ぐ葛紅葉	紅葉溪獅子の顔せる巨岩聳たつ	枸杞実採る刺に指先庇ひつつ	旅の宿せせらぎ高き紅葉溪	冬風の鳥遠く見え影細し	裏年の蜜柑倉庫が広く見ゆ	防火デー園児の列の赤法被	雪便り男爵薯と届きたり	脱げ易くなりし帽子や木の葉髪	消灯の洋間に点滅聖樹の灯	黄落の柵に囲まる大銀杏	鈴生りの蜜柑の中に掘りたる	生涯に果したき夢去年今年	浄め塩はらりこぼるる実千両	初紅葉なり古里の山幾重	犬叱る声吊し柿ゆれにけり	吹き溜る落葉踏み分く通勤路	捨て猫もわれも安らく冬日和	山茶花や期待あふるる新世紀	薬すぐりどつかと据る寒灯下	銀箔の太刀魚くねる冬の月
梶谷 芳久	篠川 勝子	木戸 悦子	桜谷たまき	井上まさる	稲月しげ子	菊池ましえ	池田 君子	中野美代子	門田 千枝	松坂 正子	岩西みさか	二宮寿賀子	山崎 美喜	井上 良枝	上田サチエ	渡辺日出子	菊池 泰治	松村 閑子	林 まさ	渡邊 一幸	上田 益男

”ものが語る伊方の歴史

『妙楽寺の五輪の塔』

湊浦妙楽寺の境内にたたずむ8基の五輪塔。その中央の一際目を引く2基の大きな五輪塔は、当寺を開山した佐々木六郎左衛門尉源義行とその妻タノの墓碑で、町の文化財に指定されています。

佐々木氏は、もとは近江国の出身で16世紀の終わり頃伊方浦に居を移し、時の領主(藤堂高虎か?)から一郡の庄司を任されたと言われています。『庄司』というのは荘園の管理者のことで古代の用語ですが、ここでは「郡の責任者」くらいの意味で用いられたのでしょうか。

伊方浦に移住した佐々木氏は慶長9年(一六〇四)、まさに徳川幕府開幕の翌年に故郷近江国から天台宗の寺を移し、妙楽寺の墓を築きました。以来、今日に至るまで代々佐々木氏が法灯を守っていらっ

しゃいます。

由緒縁起の明確な文化財としては、町内でも最古の部類に属す貴重な石像物です。

さて、五輪塔について。五輪とは、もともと密教で空・風・火・水・地の五つの氣を言い、それを塔に顕したのが五輪塔です。

五輪塔は、上から空輪(宝珠)、風輪(半月)、火輪(三角)、水輪(円)、地輪(方)で構成され、それぞれ人の体の頭や顔など五つの部位に対応しています。

実は、五輪塔や卒塔婆は大日如来そのものを表しますが、日本では供養塔として、また室町時代からは墓碑として宗派を超えて建てられました。時代が下がると一つの石で五輪を表す「一石五輪塔」などが出ますが、その材質や各輪の形状で大体の建造時代を判別しています。皆さんの回りにはどんな五



輪塔があるでしょう。探してみてください。

図書室だより

謹んで初春のお慶びを申し上げます。

子どもの頃、21世紀なんて随分先の事だと、想像もできなかったのですが、現実になって来ました。不思議な気分です。

昨年の嬉しいニュース。二見小学校で読書グループを作ったので、当室の図書を配本するようにになりました。子どもたちもたくさん読んでくれていたようです。貸出希望図書には、魔法使い、魔女、

川柳クラブ

うちに来る金には羽が生えてくる
お人好し頼まれもせぬ荷をかつぐ
旅終えて吾が家のよさを知る茶漬
夫婦仲でこの原理で支えあう
ものさがすむだな時間が日毎増す
声だけの親孝行と電話口
不満言う人へたくさんある不満
雨二日続けば晴が良いと言う
輪問われごまかしている笑い皺
万歩計入手の頃はよく歩く
生存中はめてあげれば良いものを
世紀末赤軍安保知らぬ人
来客に吠えない犬がほめられる
農不振荒地増えますどうします
点滴も覚悟をきめてする時世

田辺 進水
上野 進
木下 一昭
上田 二三男
稲月 シゲ子
中野 みよ子
門田 千枝
松坂 正子
木戸 恵津子
井上 まさを
桜谷 環
池田 君子
篠川 佳津子
菊池 真志江
梶谷 芳泉

(川柳会は伊方町一円です。町見地区の方も入会して下さい。)

吸血鬼など、今も昔も変わらない、子どもの好きなものが並んでいて、こちらも嬉しくなってきました。

絵本や子ども向け読みものの当室のラインナップ、結構自信あるんですよ。それだけに、読んで貰えないのは寂しい……。(負けシエフの晩餐の気分。)

今年も、皆さんと本との出会い、お手伝い致します。ご愛顧の程、よろしくお願ひ申し上げます。

年の始めの新聞紹介
○現代の民話 あなたも語り手、わたしも語り手

○銃・病原菌・鉄 上・下
ジャレド・ダイヤモンド

松谷みよ子

12/29(金) 1/3(水)はお休みです。
12/28(木) 午前10〜12時間室

○木の語る中世 瀬田 勝哉

○なにぶん老人は初めてなもので 中沢 正夫

○おこしやす 京都の老舗旅館「柵家」で仲居六十年 田口 八重

○睡蓮の長いまどろみ 上・下 宮本 輝

○体は全部知っている 吉本ばなな

○あふれた愛 天童 荒太

○八月の博物館 瀬名 秀明

2月		February				
日	月	火	水	木	金	土
				1	2	3
4	5	6	7	8	9	10
11	12	13	14	15	16	17
18	19	20	21	22	23	24
25	26	27	28			

2001 1月



書初め



成人の日
(1月8日)



全国学校給食週間
(1月24日～30日)

くらしのカレンダー

●…教育 ■…保健 ☆…衛生 ○…その他

月日(曜)	行事	月日(曜)	行事
1/1(月)	元日 当番医 内科 三瀬病院(☎22-3511) 外科 矢野脳外科(☎23-0210)	17(水)	リハビリ教室(保健センター13:00~15:30) よい子の歯みがき教室(有寿来保育所10:00~11:30) 人権相談(町民会館13:00~16:00) 心配ごと相談(町見公民館13:00~17:00)
2(火)	当番医 内科 急患センター(☎24-1199) 外科	18(木)	二種混合予防接種(各小学校10:00~14:40) よい子の歯みがき教室(大浜保育所10:00~11:30) 栄養学級(町見公民館9:30~13:00) 高齢者健康教室(伊方越集会所13:00~15:00)
3(水)	当番医 内科 浅田医院(☎22-0353) 外科 豊嶋整形外科(☎24-3611)	19(金)	リハビリ訪問(13:30~) よい子の歯みがき教室(加周保育所10:00~11:30) 老人精神保健相談(八幡浜中央保健所15:00~16:00) ☆不用犬の回収日(役場・町見支所で受付) ○給食サービス(町見公民館13:00~)
4(木)	○官庁仕事始め	20(土)	☆空缶収集日(川永田・豊之浦を除く伊方地区)
5(金)	☆不燃物収集日(大浜・中之浜・仁田之浜・湊浦) ☆不用犬の回収日(役場・町見支所で受付)	21(日)	●町PTA研究大会(中央公民館8:30~)
6(土)	☆不燃物収集日(河内・小中浦・中浦・川永田・有寿来地区)	22(月)	☆空缶収集日(川永田・豊之浦・町見地区)
7(日)	●成人式(中央公民館10:00~)	23(火)	なかよし広場(保健センター9:30~11:30) 育児相談(保健センター13:00~14:00) ☆発泡スチロール収集日(町内全域)
8(月)	成人の日 ☆不燃物収集日(豊之浦・九町地区)	24(水)	家族教室(保健センター10:00~12:00) ☆空ビン収集日(川永田・豊之浦を除く伊方地区)
9(火)	●小中学校始業式 ■脳卒中再発予防教室(保健センター13:00~15:30) ☆不燃物収集日(二見地区・九町越)	25(木)	生き生きクラブ(ワークいかた13:00~15:30) ☆空ビン収集日(川永田・豊之浦・町見地区)
10(水)	○心配ごと相談、行政相談(町民会館13:00~17:00)	26(金)	精神保健相談(八幡浜中央保健所15:00~16:00) ○給食サービス(町民会館13:00~) ○税の徴収(豊之浦集会所9:30~14:00)
11(木)	■オレンジ会(オレンジ作業所9:30~15:00) ■健やか教室(二見公民館13:00~15:30)	27(土)	
12(金)	■献血(つわぶき荘前10:30~15:30) ■よい子の歯みがき教室(豊之浦保育所10:00~11:30)	28(日)	
13(土)		29(月)	■健康ひろば(新川会館13:30~15:00) ○税の徴収(向公民館13:30~16:00)
14(日)		30(火)	○税の徴収(大成老人憩いの家9:30~12:00) ○税の徴収(鳥津集会所13:00~15:00)
15(月)		31(水)	
16(火)	■保健推進員研修会(町民会館13:20~15:00)	2/1(木)	☆不燃物収集日(大浜・中之浜・仁田之浜・湊浦)

※年末の救急当番医…12/29(広瀬病院☎22-2600)・12/30(宇都宮内科☎22-0163、三瀬病院☎22-3511)・12/31(急患センター☎24-1199)