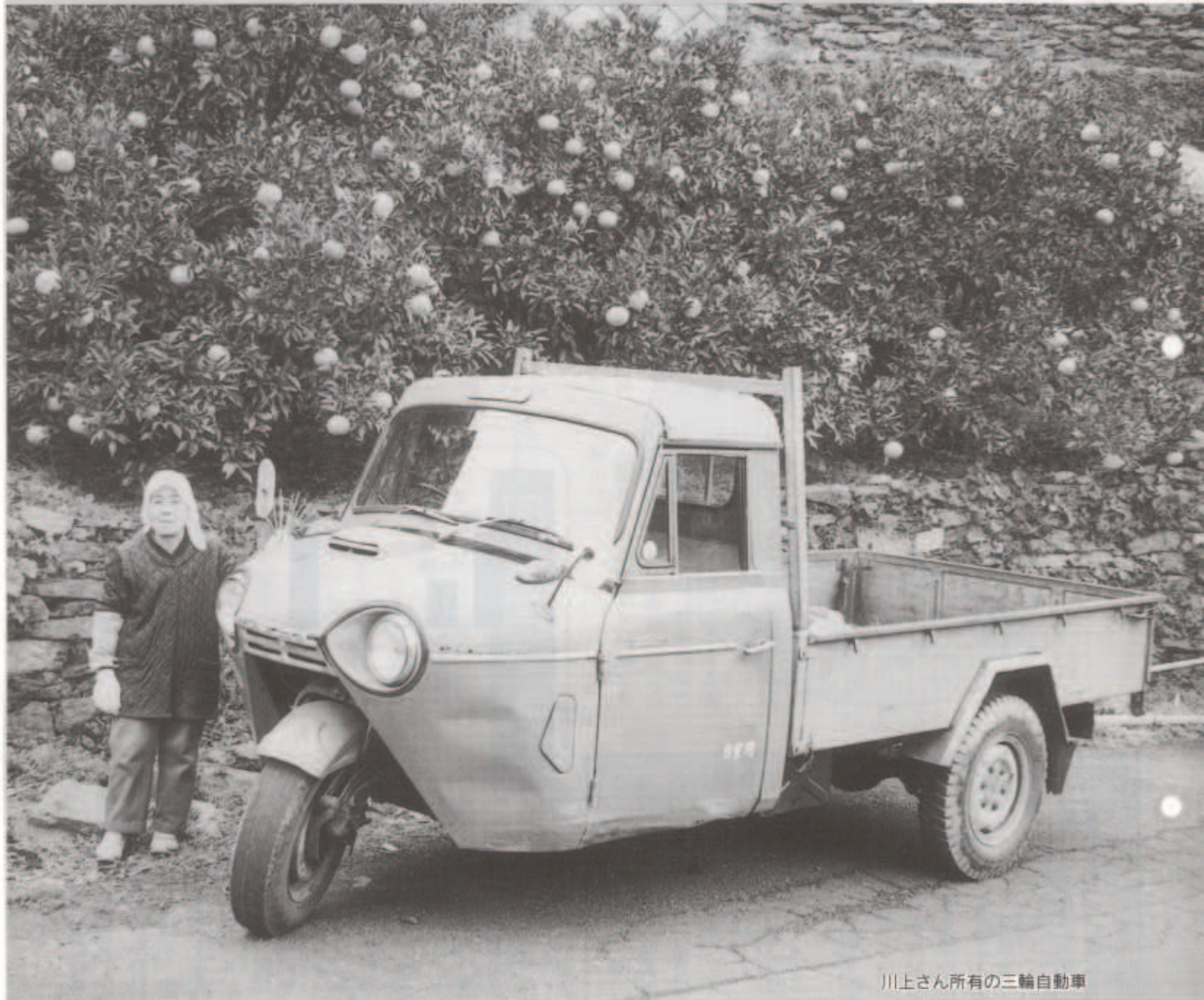




1998  
FEBRUARY

2



川上さん所有の三輪自動車

# ikata

PUBLIC RELATIONS No.429

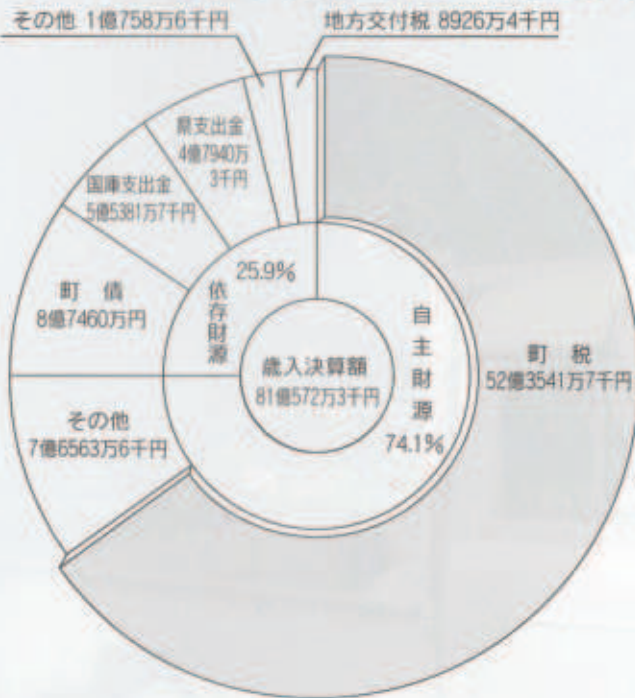
## 珍しくなった “三輪自動車”

川上シマエさん（河内）は、この三輪自動車（マツダT-1500昭和41年式）を運転して、25年にもなるそうです。昭和30、40年代には、よく見かけた三輪自動車も、風の噂によると、町内には2台しかなく、あと井櫻蕉造氏（古屋敷）が所有しています。

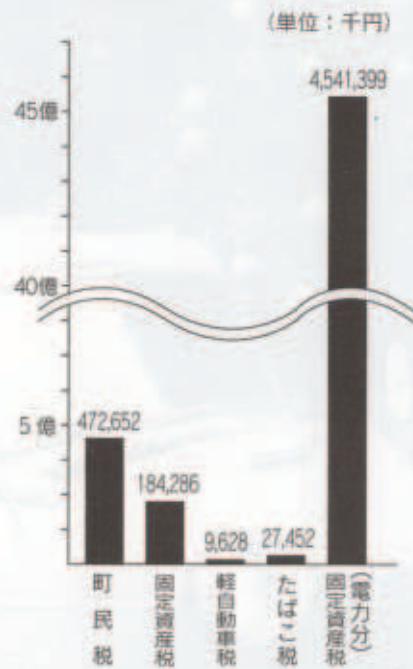
# 決算報告 財政運営を堅持

## 一般会計・特別会計 合わせて96億1千万円

図1 一般会計歳入決算額構成図



町税の内訳



昨年12月に開かれた町議会第171回定例会で、平成8年度の一般会計と特別会計の決算が認定されました。そこで、町の財政事情がどうなっているのか、また町づくりのためにどれだけの税金が、どのように使われたかなどについて、町民の皆さんにお知らせします。

平成8年度一般会計の決算額は、歳入合計81億572万3千円に對して、歳出合計79億275万8千円、差し引き1億781万5千5百円の黒字決算となっています。しかし、この中には、平成9年度に繰り越された事業に充てる財源として1億379万8千9百円が含まれているため、実質黒字はそれだけ減り、401万6千円(前年度399万1千8百円)となりました。

これにより、本町の一般会計の決算は昭和41年度から31年連続の黒字決算となり、健全な財政運営を歩んでいます。

このことは、町民の皆さんの町政に対する深いご理解とご協力があったこととす。

**○歳入(入ったお金)**  
歳入決算額は図1のとおりで、総額で81億572万3千円となっています。

歳入で一番多いのは、町税の52億354万1千7百円で、全体の64.6%を占めています。中でも固定資産税の占める割合が非常に高く、47億256万8千5百円で町税全体の約9割となっています。そのうち、四国電力伊方発電所関係の固定資産税は45億413万9千9百円(前年度50億86

17万3千円)となっています。

二番目に多いのは、町債の8億746万円で、全体の10.8%です。次いで国庫支出金の5億531万7千円(6.8%)、県支出金の4億794万3千円(5.9%)の順で地方交付税は892万4千円(1.1%)となっています。

これらを町の自主的な財源と国や県などから受ける依存財源とに分けてみますと、町税などの自主財源が全体の74.1%(前年度72.5%)、町債などの依存財源が25.9%(前年度27.5%)となっています。

**○歳出(使ったお金)**  
歳出決算額は総額79億275万8千円で、一番多かったのは全体の33.6%を占めた総務費、二番目に教育費(17.2%)、三番目に農林水産業費(11.5%)の順となっています。

また、図2の性質別にみますと、投資的経費の普通建設事業費が、35.0%と最も多く、次いでその他の経費の積立金(25.0%)、三番目に義務的経費の人件費(13.5%)となっています。

平成8年度一般会計の決算額は、歳入合計81億572万3千円に對して、歳出合計79億275万8千円、差し引き1億781万5千5百円の黒字決算となっています。しかし、この中には、平成9年度に繰り越された事業に充てる財源として1億379万8千9百円が含まれているため、実質黒字はそれだけ減り、401万6千円(前年度399万1千8百円)となりました。

これにより、本町の一般会計の決算は昭和41年度から31年連続の黒字決算となり、健全な財政運営を歩んでいます。

このことは、町民の皆さんの町政に対する深いご理解とご協力があったこととす。

**[各会計の決算状況]**

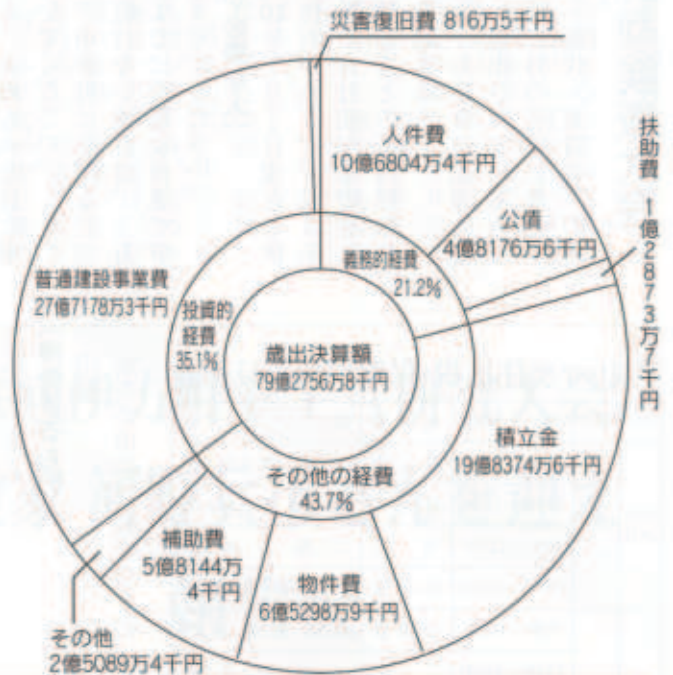
	入ったお金	使ったお金	差 引
一 般 会 計	81億 572万3千円	79億2756万8千円	1億7815万5千円
国 保 会 計			
事業会計	7億2704万3千円	6億7567万9千円	5136万4千円
直診会計	1億 902万8千円	1億 712万7千円	190万1千円
老人保健会計	7億 784万9千円	7億 782万8千円	2万1千円
給食特別会計	3205万1千円	3196万6千円	8万5千円
港湾特別会計	1096万9千円	398万6千円	698万3千円
住宅特別会計	389万6千円	389万6千円	0円
水道事業会計	1億5640万6千円	1億5510万7千円	129万9千円
合 計	98億5296万5千円	96億1315万7千円	2億3980万8千円

**[主な事業]**

- 体育施設整備 .....7億8006万5千円  
伊方スポーツセンター新築など
- 公園整備 .....3億 776万4千円  
冒險の丘造成など
- 漁港施設整備 .....2億9125万6千円  
九町漁港、田之浦漁港の改修など
- 道路整備 .....2億3892万1千円  
町道湊浦伊方越線改良、町道九町中道線舗装新設など
- 農道整備 .....1億6140万円  
河内上農道新設、二見中間農道測量設計など
- 老人福祉 .....1億2170万4千円  
ティサービスセンター運営、はり・きゅう施術費給付など
- 港湾整備 .....1億1173万4千円  
湊浦船渠調査設計、仁田之浜護岸改良など

# 平成8年度 今回も健全な

図2 一般会計歳出決算額構成図 (性質別)



使ったお金 (一般会計・目的別)		議 会 費	総 務 費	民 生 費
合計 79億2756万8千円 ★1世帯あたり 310万6千円 世帯数・2,552世帯 人 口・7,314人 (平成9年4月1日現在)		 8665万8千円 (1.1%) ○11,848円	 26億6034万9千円 (33.6%) ○363,734円	 7億8082万5千円 (9.8%) ○106,758円
<b>衛 生 費</b>  5億 799万8千円 (6.4%) ○69,455円	<b>農林水産業費</b>  9億1301万9千円 (11.5%) ○124,832円	<b>商 工 費</b>  1億2902万4千円 (1.6%) ○17,641円	<b>土 木 費</b>  8億5659万4千円 (10.8%) ○117,117円	<b>消 防 費</b>  1億4337万8千円 (1.8%) ○19,603円
<b>教 育 費</b>  13億5969万6千円 (17.2%) ○185,903円	<b>災害復旧費</b>  816万5千円 (0.1%) ○1,116円	<b>公 債 費</b>  4億8176万6千円 (6.1%) ○65,869円	<b>諸 支 出 金</b> 9万6千円 (0.0%) ○13円	○は町民1人あたりの金額  町民1人あたりの合計金額 ○1,083,889円



# 申告は正しく、納税はお早目に

## 〔申告期間＝2月16日～3月16日〕

※町・県民税の申告は、指定日に地区集会所  
をご利用ください。



今年も町・県民税と所得税の申告の時期がやってきました。  
平成10年度の税の申告は、2月16日(月)から3月16日(月)  
(申告期限)までが申告期間となります。

この申告は、皆さんにとって、一年の総決算とも言える  
大切なものです。  
その日になってあわてないためにも、今から控除等に必  
要な領収証など関係書類の準備をしておきましょう。

### ◇町・県民税の申告◇

町では、2月24日(火)から、  
次表の日程で、各地区を巡回  
して、町・県民税の申告、相  
談にあたります。

当日、申告に必要な「申告  
用紙」と「申告の手引」は、  
申告日までに区長さんを通じ  
て各戸にお届けします。申  
告に必要な書類と印鑑を持  
参のうえ、決められた日に申  
告をお願いいたします。

もし、申告日に急用などで  
会場へ行けない場合は、3月  
16日(月)までに役場税務課で申  
告を済ませてください。

#### 〔申告が必要な人〕

●平成10年1月1日現在で伊  
方町に住所があり、平成9年  
中の所得の合計額が基礎控除  
や扶養控除などの所得控除の  
合計額を超える人。

●勤務先から給与支払報告書  
が役場へ提出されている人で  
も、給与以外の所得(農業・  
不動産・地代・家賃等)のあ  
った人。

●年金等の所得があった人。

#### 平成10年度住民税・保険税申告日程表

月日	曜日	時 間	地区名	場 所
2月24日	火	9:00～12:00	大 成	大成集会所
		13:00～16:00	島 津	島津集会所
		9:00～12:00	加 周	二見公民館
		13:00～16:00	田之浦	田之浦集会所
25日	水	9:00～12:00	古原敷	古原敷集会所
		13:00～16:00	二 見	二見集会所
		9:00～12:00	西	西・久保集会所
		13:00～16:00	久 保	西・久保集会所
26日	木	9:00～12:00	向	向 公 民 館
		9:00～12:00	扇 賀	扇 賀 集 会 所
		13:00～16:00	畑	畑コミュニティセンター
27日	金	9:00～12:00	奥	奥 集 会 所
3月5日	本	9:00～12:00	伊方越	伊方越集会所
		13:00～16:00	亀 浦	亀 浦 集 会 所
		9:00～12:00	小中浦	小中浦集会所
		13:00～16:00	中 浦	中 浦 集 会 所
6日	金	9:00～15:00	豊之浦	豊之浦集会所
9日	月	9:00～16:00	川永田1	川永田コミュニティセンター
		13:00～16:00	川永田2	新 川 会 館
10日	火	9:00～12:00	仁田之浜	仁田之浜集会所
		13:00～16:00	中之浜	中之浜集会所
11日	水	9:00～16:00	大 浜	大 浜 集 会 所
		13:00～16:00	漆浦2	大 川 会 館
12日	木	9:00～16:00	漆浦1	漆 浦 集 会 所
13日	金	9:00～12:00	河 内	河 内 集 会 所

○別表の申告に必要なもの

○印鑑

〔持参するもの〕

●サラリーマンで、給与以外  
には所得がなく、勤務先から  
役場へ給与支払報告書が提出  
されている人。

●所得税の確定申告をされた  
人。

〔申告の必要がない人〕

●所得税の確定申告をされた  
人。

●サラリーマンで、給与以外  
には所得がなく、勤務先から  
役場へ給与支払報告書が提出  
されている人。

### 申告に必要なもの

申告者と印鑑は全ての申告に必要です。なお、3～9の書類については、該当するものがあるかどうか、申告前にチェックしてみましょう。該当する書類は、申告の際に必ず持参してください。

申告に必要な書類	申告区分		町・県民税申告	
	所得税の確定申告	平成9年に収入があった人	収入がなかった人	収入がなかった人
		加入者	加入者	未加入者
1. 申告書	○	○	○	○
2. 印鑑	○	○	○	○
3. 農業、漁業、商工業、その他の事業などの収入がある人は、所得金額の計算できる書類と必要経費の領収書など				
4. 給与や年金などのある人は源泉徴収票				
5. 医療費控除を受ける人は、領収書と保険などから補てんされた金額の明細書				
6. 生命保険料控除のある人は、一般生命保険料、個人年金保険料の支払証明書				
7. 損害保険料控除のある人は支払証明書				
8. 住宅取得等特別控除を受ける人は、家屋の登記簿謄本、住民票、売買契約書(又は賃貸契約書)、住宅取得資金に係る借入金の年末残高等証明書など			控除なし	
9. その他各種控除(雑損、寄付金等)に必要な書類など				

〔注〕  
①給与のみの人で勤務先から伊方町へ給与支払報告書が提出されている人や年金のみの人、または所得税の確定申告をされた人は、町・県民税の申告は必要ありません。  
②国民健康保険に加入している人は、平成9年中に収入がなくとも国民健康保険税の申告が必要です。収入がない人の申告は、指定された会場に行かなくても、町・県民税申告書に住所氏名と「収入なし」を記入し、押印のうえ、役場税務課へ郵送等により送付していただいても結構です。

### ◇国民健康保険税◇

〔国保加入者は収入がなくても必ず申告が必要〕

町の国民健康保険に加入している人は、収入がなく、町・県民税の申告義務がない場合でも、必ず申告が必要です。

### 〔保険税の軽減措置〕

平成9年分の総所得金額が33万円以下の世帯やこれを超える世帯であっても、被保険者1人につき一定の金額を乗

## ◇所得税の確定申告◇



平成9年分の所得税の確定申告は、2月16日(月)から3月16日(月)までです。

なお、消費税は3月31日(火)までです。

申告期限間近になりますと税務署の窓口は大変混雑します。なるべく早目に申告を済ませてください。

なお、還付を受けるための申告は、2月16日以前でも受付けております。

### 〔確定申告が必要な人〕

● 農業、漁業、商工業などの事業を営んでいる人。土地や建物を売った人などで、昨年

じて得た額以下の所得の世帯については、保険税の低所得軽減の措置が受けられますが、この申告をしていないと受けられませんので、必ず申告をしてください。

### 〔その他〕

家を新築したり、土地を売ったりした人は、資産割や所得割の税額が増えますので、係員におたずねください。

## ◇所得税の確定申告◇

中の所得金額の合計額が基礎控除、扶養控除などの所得控除の合計額を超える人。

● 給与所得で給与の年収が2000万円を超える人

● 給与を一カ所から受けている人で給与や退職所得以外の所得合計額が20万円を超える人。

● 2カ所以上から給与を受けている人など。

### 〔所得税が還付される人〕

サラリーマン(給与所得者)で確定申告をする必要のない人でも、次のような人は、確定申告をすれば源泉徴収された所得税が還付されることがあります。

● 住宅を新築、増築、又は購入されて、その取得資金を金融機関等から借り入れている人。  
● 病気などで多額の医療費を

支払った人。

● 災害や盗難にあった人。

● サラリーマンで年の中途に退職し、再就職していないため、年末調整を受けられなかった人など。

### ◇納税相談所を開設◇

3月3日・4日 八幡浜税務署では、次の日程で出張納税相談所を開設します。

税務署から直接通知のあった人は、申告に必要な書類等をご持参のうえ、申告においでください。

また、所得税、贈与税及び消費税の確定申告については、是非納税相談をご利用ください。

指定日に出席できない場合は、3月16日(月)までに、直接税務署へ行かれて、申告、相談を受けてください。

### ▼納税相談日程▲

(月日) 3月3日(火)、4日(水)  
(時間) 午前9時～午後4時  
(場所) 伊方町民会館 3階 研修室

### ◆問い合わせ先◆

○町・県民税の申告と相談 町役場税務課 38・0211  
○所得税の申告と相談 八幡浜税務署

代表 22・0800  
所得税 22・5502

土地や家屋に移動があった場合は、届出をお忘れなく

### 〔固定資産台帳の適正化〕

固定資産の課税台帳は、毎年3月に一定期間経費期間を設けて、関係者の方に確認をしております。

皆さんが所有している土地の売買や家屋の新・増築・取壊しなどで不動産に移動があった場合は、通常は法務局で所有権移転や家屋の滅失等の登記をしますが、その登記をしなかったり、遅れたりした場合はもとの所有者や取壊した家屋にそのまま課税されますので、このような場合は早目に届出をして、正しい資産台帳による適正な課税にご協力をお願いします。

### 納税はお済みですか

町・県民税、国民健康保険税

最終納期は3月末日

平成9年度の町・県民税、固定資産税及び国民健康保険税の最終納期は、3月31日となっております。もう一度、納税通知書をご確認のうえ、最終納期も近づいてきました。もう一度、納税通知書をご確認のうえ、未納のある方は、納期限までに必ず納付してください。

なお、国民健康保険被保険者証は3月末日で有効期限が切れるため、4月1日から使用の新被保険者証は、3月下旬に更新となります。最終納期を含めて保険税を早目に完納されるようご注意ください。納税が遅れたり、滞納が続きますと、正規の被保険者証の交付ができなくなりますので注意してください。

### 便利で有利な口座振替納税

〔申告の際、ぜひ届出を〕

振替納税は、現金を持ち歩く必要がなく便利で、うっかり納税を忘れてしまったこともありません。

また、毎月納期毎に振替納税する場合でも納税額の1%相当額を報償金として給付します。

年税額を6月または7月に全納するとさらに4%～5%の割引納税となり、預金利子が下がっている現在、最も有利な納税方法といえます。



振替納税の手続きは、申告の際、または、随時、町内の金融機関、または役場、支所、出張所で受付けております。

# 手当のポイント

やけどの程度がどうであれ、とにかく患部をよく冷やすことが大切。葉や油を塗ったり脱脂綿でふいたりしないように。

## ○軽いやけどの場合

急いで患部に水道水などの流水をかけて十分冷やす。時間は少なくとも15分以上。患部に直接水が当たらないように注意する。



もし水につけられない場合は、冷水に浸したタオルなどを当てて冷やす。



衣類の上からやけどしたときは、無理にぬがさず、そのまま衣類の上から冷やす。衣類は冷やした後でハサミなどで切り離す。患部に衣類がくっついていない場合は、無理にはがさない。



## ○広範囲のやけどの場合

衣類の上から水をかける。その場合、やけどの部分のみを冷やし、体全体はシートや毛布などにくるんで保温する。そして、一刻も早く病院へ。



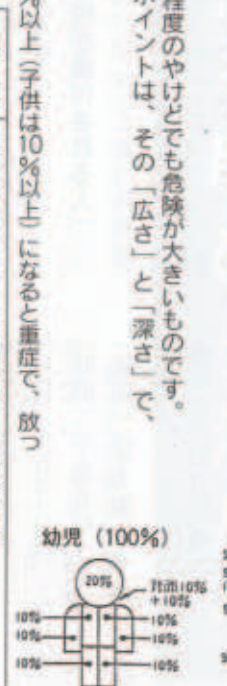
## ○乳幼児の場合

体が小さいために、流水で冷やし続けると体温が下がるので、患部以外は毛布ですっぽり包むが、ときどき冷やすのを休んだりするとよい。



Ⅰ 「広さ」による分類  
大人の場合、やけどした部分が体の表面の20%以上(子供は10%以上)になると重症で、放っておくと危険です。急いで病院に行きましょう。  
Ⅱ 「深さ」による分類  
やけどの深さにより、第1度から第3度まで分類されますが、面積が小さくても第3度の部分があれば重症と考えて、急いで病院に行きましょう。

第1度	赤くなり、ヒリヒリ痛む。(表皮のみ)
第2度	皮膚が腫れぼったく赤くなり、水ぶくれができる。焼けるような感じと強い痛みがある。(真皮まで)
第3度	皮膚は乾いて白くなったり、黒こげになったりする。痛みはほとんど感じない。(皮下組織まで)



「やけど」って何ですか？

# やけどの応急手当

まだまだ寒さが厳しく、ストーブ、お湯など温かいものが手放せない日々が続いています。しかし、周囲を見渡してみると、やけどの原因となる高熱源がたくさんあることに気がつきます。大切な人のやけどの傷跡を最少限に食い止めるためにも、やけどに対する応急手当をマスターしましょう。(八幡浜地区消防署・第二分署)

成人 (100%)

幼児 (100%)

# 戦没者の遺族の皆さんへ

## 特別弔慰金の請求期限が迫っています

### 1 支給の目的

特別弔慰金は、国があらためて戦没者の遺族に対して、弔慰の意を表すために支給されるものです。

### 2 支給の方法

戦没者1人に対して、額面40万円の国債で支給され、平成8年から平成17年までの10年間にわたって毎年4万円ずつ償還されます。

### 3 支給の条件

特別弔慰金を受けることができるのは、満州事変(昭和6年9月18日)以後の戦没者の遺族のうち、平成7年4月1日において、公務扶助手、遺族年金等を受けられる方がなくなった場合です。

### 4 支給の対象者

特別弔慰金を受けることができるのは、主として次に記載された遺族のうち、次の順序に従って最も順位が先の方お1人に限りです。

### (2) 戦没者の子

(3) 戦没者と生計を共にしていた①父母②孫③祖母④兄弟姉妹(婚姻、養子縁組により、平成7年4月1日に氏が変わっている方は除かれます。)

### (4) (3)以外の①父母②孫③祖父母④兄弟姉妹

(5) その他の三親等内の親族(戦没者死亡まで引き続いて1年以上生計を共にしていた方に限ります。)

### 5 請求の期限

平成10年3月31日  
期限までに請求しないと受給できなくなりますのでご注意ください。

なお、支給要件、支給順位等くわしいことは次へご相談ください。

役場保健福祉課

愛媛県民福祉部社会福祉課

☎(089)941-2111

援護恩給係(内線2423)



岩西隊長 (校長) から隊員へ感謝状を交付

# 自然に親しみ たくましい心身を 伊方小緑の少年隊結成

12月24日(木)、伊方小学校緑の少年隊が結成されました。

この隊は、岩西啓二校長を隊長に同小学校の児童11人で構成され、「郷土の緑を守り育てる奉仕活動を通じて、自然に親しみ、豊かでたくましい心身を培う」ことを目的としています。

緑の少年隊は次の活動を行います。

- (1) 緑に親しむための野外団体活動
- (2) 郷土や緑に関する学習的活動
- (3) 郷土の緑を守り育てる奉仕実践活動
- (4) 隊員相互の親睦とレクリエーション活動

## 伊方小緑の少年隊のちかい

- 一、わたしたちは、自然を大切にします。
- 二、わたしたちは、郷土を愛し、郷土の美化にととめます。
- 三、わたしたちは、進んでボランティア活動にととめます。

## 通信制課程 生徒募集

松山高

〔入学資格〕

- 1 平成10年3月末までに中学校またはこれに準ずる学校を卒業された方、または中学校卒業見込みの方
  - 2 中学校卒業と同等以上の学力があると認められる方
  - 3 高校を中途退学した方
- 〔出願期間〕
- 一次 2月12日(木)～3月6日(金)
  - 二次 3月12日(木)～4月2日(木)
- 〔問い合わせ先〕  
愛媛県立松山東高等学校  
通信制課程  
☎089-945-0131(直通)

## 歳時記



家々に主あり朝の雪を搔く

竹内俊吉 (ハンディ版 入門歳時記)

雪の朝、どの家でも早起して雪をかいているさまを詠んだ句です。雪国の冬の普通の風景ですが、これからの世の中、高齢世帯が多くなりますので、雪かきや屋根の雪下ろしは一層大変になるのではないかと、ふと気になります。

## 雪かき

日本は南北に細長い国ですので、雪があまり降らない地方では、雪かきなどやったことも見たこともないという方もいることでしょう。一方、いわゆる雪国の豪雪地帯では、雪かきは冬の生活に大きなウエートを占めています。



くで、踏み固めて道を作ることもあります。機械で除雪する車道の雪も、雪の多い地方では白除雪といって、圧雪を残したまま車を通すことでもあります。しかし、雪が降ることが少ない地方では、たまたまに雪が降ると雪だるまなどを作って大喜び。雪国では地域おこしの一環として、スキー場を作っている所もあります。ところで2月は「省エネルギー月間」です。エネルギーの消費が地球温暖化につながるといことがいま大きな問題になっています。冬の暖房温度を低く設定するなど、ちよとした心掛けが省エネルギーにつながります。一人一人の努力で地球環境を守っていききたいものです。

# できることから始めよう!

## 2月1日〜7日は生活習慣病予防週間です

わかつてはいるけれどなかなかできないのが生活改善です。でも、その言っている間にも病気が進行しているかもしれません。「後悔先に立たず」最初から高い目標を作らず、まず、できることから始めましょう。

生活習慣病の予防は肥満の解消から、というように、肥満は生活習慣病の原因になることが多いので、まず最初に取り組まなければならぬ課題です。お尻や大腿部に脂肪がつく「洋なし型肥満」より、腹部を含めた上半身に脂肪がつく「りんご型肥満」が生活習慣病になりやすいと言われています。肥満は30代に入ってから増え始めます。特に女性は更年期を契機に肥満者がピークを迎え、男性は働き盛りに肥満者が多くなっています。そこで、肥満を予防するために改めたい生活習慣を、紹介しましょう。

### ☆朝食パターンを改める

#### ①糖質をひかえる

果物、菓子類等はひかえ目にしましょう。

#### ②「早食い」や「ながら食い」はやめよう

テレビを見ながら、仕事をしながら等、また忙しさにふりまわされるとつい食べ過ぎになりがちです。

#### ③間食をしない

子供といっしょのおやつや夜ふかしのときの夜食等に注意しましょう。

#### ④夕食はひかえ目にとる

朝、昼簡単に夕食にたっぶり食べる人は、バランスが悪くなり肥満しやすいと言われています。

#### ⑤偏食をしない

1日に摂るエネルギーの比率は、  
糖質(ご飯、麺、芋等)50%、脂肪(脂質等)30%、  
たんぱく質(肉、魚、卵、大豆等)20%の割合にしましょう。

### ☆行動パターンを改める

#### ①朝は規則正しく起床し、朝食をきちんととる

朝食を食べないと脳の目覚めが遅く昼食の食べ過ぎにつながります。

#### ②夜ふかしをしない

夕食から寝るまでの時間が長いと飲み食いをしがちになります。

#### ③日常できるだけ歩く

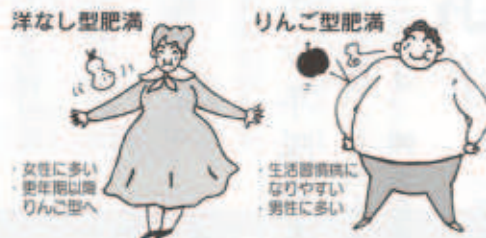
エスカレーターやエレベーターではなく階段を使うなど、意識して歩くようにしましょう。

#### ④休日には全身を使うスポーツをする

膝に負担をかけない水泳や、身体に無理のないストレッチ等がおすすです。

#### ⑤ストレス解消は「食べる」以外で

ストレスは趣味や運動で健康的に解消しましょう。



## 第3回中学生海外派遣団ホームステイ体験記⑤

### ホームステイの思い出

町見中学校3年 浪下郁代

私のホストファミリーは、父のシェフ・母のベギー・13歳のニコル・12歳のメガン・6歳のシェーンの5人でした。私が初めて会ったのは、ベギーとニコルとメガとシェーンでした。「Nice to meet you」



と家族との初めての会話をしました。家に着き、馬4頭、犬4匹、猫2匹、ウサギ約15匹を見た時はとてもびっくりしました。私たちは、1日目の夜、パレーをしました。とても疲れました。

2日目からは毎日色々な所に行ったり、馬に乗ったり、馬を洗ったりと楽しくたくさん体験ができました。話をしていると辞書やジェスチャーなどで教えてもらった時は、とてもうれしかったです。

最後の夜、私たちは2人ずつで寝ました。夜遅くまで色々な話をしました。お別れの時、私たちのホストファミリーのベギー、ニコルとメガンは空港まで来てくれました。飛行機を待っている時間がどんどん過ぎて、出発の時が来たときは、もっとここにいたいと思いました。3人と抱き合っていると、涙がたくさんあふれてきました。

今年の夏は、とても良い体験をする事ができました。私は大人になってアメリカに行き、ホストファミリーと再会したいです。そして、こんなチャンスくれた親にも感謝したいです。

### 楽しかったホームステイ

町見中学校3年 竹上由香

いつも明るく、「Yuka」「Yuka」と話しかけてくれたマーティン一家。



私は、始め会話ができなくて、どうしようと考えていたら、「Yuka」「Yuka」と話しかけてくれたので少しずつ話せるようになりました。

家にいる時は、カードゲームやクロック、ホッケーゲームなどをしました。私が一番気に入ったゲームはクロックでした。日本でいうゲートボールのようなものでした。私はいつも最後になりました。でも楽しかったです。

それからたくさん所に連れてってもらいました。動物園では、日本庭園を見ました。美術館では彫刻などを見ました。日本料理を食べようというって、日本料理店に連れていってくれました。焼き鳥や天ぷらをたのんでいました。その中で一番人気があったのは、天ぷらでした。意外だと思いました。

レッド・ウィングを離れる前日のピクニックで伊方町からのプレゼントを渡しました。その中のバスケットボールのユニホームが一番下の子がすごく気に入っていました。そしてレッド・ウィングを離れる時、泣きました。ホストファミリーの胸の中でおもいきり泣いて別れました。

別れる時はつらかったけど、それは家族の一員として過ごせたことなので、うれしく思いました。参加できてよかったです。

# アング プロフィール

③2



まじめで「猪突猛進」型です!

佐竹 卓さん  
(20歳)

- 住所 中 浦
- 身長 170.3cm
- 体重 76kg
- 血液型 O型

### 職業(勤務先)

四国計測工業(株)

### あなたの性格は?

猪突猛進

### 趣味、特技は?

ボウリング

### 今一番熱中していることは?

ドライブ

### 好きな異性のタイプは? (例えば誰)

大黒摩季

### 将来の夢は?

家建てる

### 伊方町をどう思いますか?

自然が豊かで住み良い町だと思う。

### 町づくりに対する希望、意見等をどうぞ

さらなる発展を願う。



中学生のお姉さんと楽しく遊ぶ園児

1月14日(木)、伊方保育所で中学生の保育実習が行われました。伊方中3年生が手作りのおもちゃを持参し、遊び方を紹介した後、小グループに分かれて、そのおもちゃなどで園児と楽しく遊びました。外はあいにくの雨でしたが、中学生も園児も思い出の1ページを心に刻んだことでしょう。

## 伊方中3年生が保育実習 伊方保育所

### 受講生の募集

### 愛媛県母子福祉センター技能習得事業

- 目的  
母子家庭・寡婦等を対象に自営または、就職に役立つ技術を取得させ、生活の安定を図る。
- 事業の種類及び募集内容  
●早縫和裁科 20名  
●和 裁 科 10名
- 実施場所  
松山市中一万町7-13  
愛媛県母子福祉センター  
技能習得室
- 受講生の資格  
(1)県内在住の母子家庭の母、もしくはその子女、または寡婦  
(2)年齢はおおむね60歳まで
- 申込み及び問い合わせ先  
役場保健福祉課

## おたよりコーナー



アルゼンチンの遊艇にて

故郷 古屋敷を離れ、ブラジルに移り住んで67年と云う長い年月が経過してしまいました。少年の頃ブラジルに移住してきた私も老齢を迎えた現在、暮らしているブラジルに余生を楽しんでおります。

1930年11月、長年住み慣れた故郷 古屋敷を後に私一家四人ブラジルに渡航してきました。二か年のコヒーシオン生活の契約期間を終えたあと、父母は土地を求めて自作農となり、姉は嫁ぎ、私は数年間の商業見習い期間を終え、田舎に移り、十数年間、一家で雑商営みを営み、後現在のこのアラソッパの都市に移転してきました。贈答用品の店舗を二十数年経営してきました。後、年金を受取るようになつてから店を閉め、自道の生活に入り、現在に至っている次第です。田舎で現在の妻と結婚し、六人の子宝に恵まれました。子供達はそれぞれ家を離れて生活しており、現在は妻と二人きりの静かな生活の日々です。父は40年前、母は20年前、姉は9年前、既に亡くなりました。

1985年と1991年、1994年の三回にわたり、日本訪問の機会に恵まれ、それぞれ二か月間、家内と日本各地を観光して、故郷の美しい風景に接して帰りました。

第一回目の訪日の際は、伊方の役場を訪れ、原子力発電所に案内して頂きました。

二回目の訪日は、ブラジルのサンパウロ市に愛媛県庁からの支援を頂き、愛媛県人会館が建設され、落成式には日本の愛媛県内から数百人の訪問団を迎え盛大に挙行されました。その答礼の為、ブラジル愛媛県人会の答礼使前団に加わり、家内と共に訪日したのです。

愛媛県人会館の落成式には伊方の役場から、梶田信夫様、八幡浜市長、その他大勢の伊方近辺の方々が見えられました。

三回目の訪日は、親しくお話しする機会に恵まれました。この梶田様には、愛媛県庁主催の使節団歓迎パーティーの会場に再びお目にかかり、懐かしい再会でした。

一回と二回目の訪日の際は、古屋敷を訪れ、佐々木さん宅にこやかに会い、古屋敷の方達に暖かく迎えて頂き感激しました。六十数年ぶりに訪れた故郷の面影は子供の頃さした時の記憶を新たに呼び起こし、懐かしさでいっぱいでした。祖先の墓参りも終え約一週間古屋敷に滞在し、大勢の方達のお世話になりました。

幼い頃別れた、故郷の人達の顔は記憶から薄れておりましたが、懐かしさには変わりませんでした。また、亀の子池の周辺は埋め立てられ、昔の懐かしい田圃の姿がなくなっており、淋しい思いがしました。昔泳いだ、きれいな池の水は濁り、魚もいなくなった様で、がっかりしました。村はミカンで更新しており、村人の安定した生活ぶりをうれしくおもいました。最後に皆々様のご健康をお祈りいたし、筆をおきます。

1997年12月15日  
ブラジル  
古川 知則

# 厚生大臣表彰受賞

## 稲月さん(川永田)

稲月シゲ子さん(川永田)が、このたび、厚生大臣表彰を受賞しました。これは、助産婦として多年にわたり、地域の母子保健に貢献され、その功勞に対してのものです。

稲月さんは、昭和24年から現在まで約50年間、助産婦をなさっています。「この表彰は、家族の協力があったから。」と、話されていました。



# まづいろう銀行

田之浦の樫尾博一さんからご尊父様のご逝去に伴う香典返しとして30万円。

愛媛南部ヤクルト販売㈱から福祉の増進にと6320円。

それぞれご寄付いただきました。町では早速、まづいろう銀行に預託、有意義に活用させていただきます。紙上から厚くお礼申し上げます。

# お礼

東京都八王子市鐘水2304-7にお住まいの宮崎ふく江さん(中之浜出身)から1万円。

愛知県愛知郡東郷町春木字音貝86-2にお住まいの橋本文夫さん(湊浦出身)から1万円。

それぞれ広報編集費用にとご寄付いただきました。紙上から厚くお礼申し上げます。

# 町内の交通事故

発生件数	21件
負傷者数	26人

(平成9年)  
(12月).....1件  
(12月).....1人

警察では緊急を要しない相談や困り事を受け付けるバイパスラインとして、全国共通の専用ダイヤル「#9110」番を設けています。免許に関する問い合わせや、いろいろな相談事などに対して専門の相談員が対応します。「#9110」番はプッシュホン回線で利用できます。気軽に相談ください。

伊方・町見駐在所

平成10年1月1日現在

世帯数 2,543世帯 (-2世帯)

# 人の動き

人口 7,214人 (男 3,498人 (-2人) (+1人) | 女 3,716人 (+3人))

# えんむすび

(平成9年12月受付分)  
氏名 本籍地

# お誕生おめでとう

よい子に育ってください  
(平成9年12月受付分)  
保護者 続柄 児名

# おくやみ

(平成9年12月受付分)  
死亡者 年齢 住所

# お知らせ

新郵便番号枠が記載された郵便書簡、郵便葉書及び往復葉書と、5桁の郵便番号記入枠が印刷された郵便書簡、郵便葉書及び往復葉書の交換を平成10年3月31日(火)まで無料で行います。

なお、くわしくは郵便窓口でお尋ねください。  
伊方郵便局  
町見郵便局

# 2月の納期

- 町・県民税 (9期)
- 固定資産税 (9期)
- 国民健康保険税 (9期)

# 編集後記

今年も、はや1ヶ月が経ちました。月日が過ぎるのは早いものですね。

今月号の取材で、70歳を超えても、まだまだ現役でバリバリ頑張っているおばあちゃん二人に出会いました。三輪自動車を運転し、みかん作りに精出す川上さん。助産婦をして50年、現在も八幡浜市の病院で働いている稲月さん。

50歳や60歳で、老け込んでいる方はいませんか。そういう私(32歳)も、よく「年寄りくさい」なんて言われますが...。お二人を見習ってますます頑張らしましょう。私も頑張らねば。

わたしたちの街に 新しい発見

ふ♥れ♥あ♥い

# いかた

●教育だより

(発行)伊方町教育委員会 (編集)生涯学習課 (印刷)(株)豊豫社



今年新たに成人を迎えられた参加43名の皆さん 緊張の中にも新たな決意が感じられます。

#### 今月の主な紙面

- 成人式
- 町PTA研究大会
- 口碑と立ちばなし
- 俳句・短歌
- 同和教育シリーズ
- 図書室だより

毎月第2日曜は「家庭の日」です。

2月のテーマ

"明るい郷土をつくろう"

- 郷土や史跡探訪、文化財めぐり  
などを行って、家や郷土の歴史  
や文化財について話し合おう
- 郷土芸能や文化の伝承活動に参加しよう

# 祝伊方町成人式 新たな決意を胸に大海原へ

大人になったことを自覚し、自ら生き抜こうとする青年を祝い励まそうと二月十五日、伊方町中央公民館で成人式が開催されました。

今年度の対象者98名の内、43名が参加、式典や記念行事で新成人を祝いました。

中元町長や来賓の方々より励ましの言葉があり、新成人を記念して、町より男性にはタイピン、女性にはブローチ



黒田さんによるお礼のことは

が贈られました。  
又新成人を代表して、大浜の黒田勝俊さんが、決意を新たに  
お礼の言葉を述べました。

記念行事では、双岩病院医師の加藤匡宏先生より「現代の若者のすがた」と題して講演があり、今若者の間で人気のアニメ「エヴァンゲリオン」を通して今の若者たちへメッセージを送りました。



女性には真珠のブローチが贈られた

記念写真撮影も終わり、懇親会では、久々の再会に話もはずみ盛り上がりました。  
又青年団による歓迎のゲーム大会もあり、地域の一員として成人の日を迎えた自覚が芽ばえたのではないのでしょうか。こ両親を初めこれまで見守ってくれた周囲の人々に対する感謝の気持ちをお忘れず、更なる飛躍を目指して頑張ってください。

緊張もほぐれ乾杯



緊張もほぐれ乾杯

## 南楽園 梅まつり

期 間 平成10年1月31日(土)～  
3月1日(日)  
会 場 南楽園 (北宇和郡津島町)  
内 容 梅見茶屋  
俳句・短歌・川柳コーナー  
梅の盆栽展示即売  
問合せ 南楽園  
TEL 0895-32-3344



## 連合壮年会 新春交歓会開催

育長からは中学校統合の年  
にあたり、各団体の一本化  
や教育文化施設の充実、心  
の教育等について話されま  
した。それをうけて、壮年  
会員より、熱心な質問や提  
言がなされました。最後に  
酒をくみ交わしながら、愉  
快に交流を深めました。今  
後益々町と壮年会が発展す  
ることを願いながら……。



育長に新たな  
目標を!!

# 伊方婦人会

## レクバレー大会

軽スポーツを通じて、明るい地域づくりを目指そうと、一月十一日スポーツセンターで伊方婦人会主催による「レクバレー大会」が開催されました。

当日は、各支部から日チーム約百三十人が参加し、プロット別予選リーグの後、4チームが決勝トーナメントへと進みました。

参加した会員は、和気藹々で競技、他支部と交流を図りました。

結果は次のとおり

- 優勝 伊方越
- 二位 中浦
- 三位 河内B



# 第18回剣道大会

新春恒例となっている伊方町剣道大会が一月六日、伊方武道館で開催されました。

今年で18回を数えるこの大会も児童数の減少により年々参加者も少なくなってきましたが、参加した選手は当日の寒波にも負けず、素足で頑張っていました。

競技は小学生の部、団体・個人戦(男女別)、中学生の部、個人戦が行われ、詰めかけた保護者の声援を受け、日頃の練習の成果を発揮しました。大会のあと、用意されていたぜんざいを食べ、体を暖めました。

試合結果は次のとおり

- 小学生男子団体の部
  - 優勝 九町小
  - 二位 二見小B
- 小学生女子団体の部
  - 優勝 九町小
  - 二位 二見小
- 小学生男子個人の部
  - 優勝 竹上 裕也(二見小)
  - 二位 池田 裕次(九町小)
  - 三位 古田 一雅(二見小)
- 小学生女子個人の部
  - 優勝 加藤友美子(伊方小)
  - 二位 小林 未希(二見小)
  - 三位 田丸 真理(九町小)
- 中学生女子個人の部
  - 優勝 阿部 恵梨
  - 二位 小池 香織
  - 三位 松下恵理子

## 第43回伊方町PTA研究大会 冒険家 河野兵市さんを迎え 報告会



「児童・生徒の健全育成をはかるPTA活動のあり方」を研究主題として、第43回伊方町PTA研究大会が一月十八日中央公民館で開催されました。

開会行事のあと、北極点単独徒歩到達の冒険家河野兵市さんを迎えて、「北極点はブルースカイ」と題して報告会が行われました。

河野さんは、極地での体験をスライドを交えて話され、苦しかった時地元の子どもたちのファックスが励みになった事、自分の夢への思いを熱っぽく語られました。

今の子どもたちも夢を持つ事の大切さを語られ、遠くに目標を置いて、近くを見ながら歩いていく事が必要だと話されました。

分科会では、4つに分かれそれぞれテーマを設け話を進め、今問題となっているいじめ、不登校について活発な発言がありました。

今日の研究大会での話を家庭での実践に役立てていきたいものです。

## クロキツタ説明碑設置

わが国では数ヶ所しか見ることが出来ず、町の天然記念物に指定されているクロキツタの説明碑がこの程仁田之浜港に完成しました。文化財保護審議委員さんを中心に、PRと保護を兼ねた説明碑の設置を求められていたもので、町ではさっそく予算化し、台座に御影石、碑は、青石を使った立派な碑が完成しました。



ツタの保護、PRに努めていきたいと考えております。

同和教育シリーズ⑨

# ことわざから考える人権

「ことわざ」は古今東西を問わず、人生の指針・人間の生き方として、良きにつけ悪しきにつけよく引用されます。

ここで数例を上げ皆さんと一緒に考えてみたいと思います。

今月は冬期オリンピックが長野県で開催されますが、スポーツでよく引用される言葉に、「健全なる精神は健全なる身体にやどる」というのがあります。スポーツを通して人生の試練や苦しさに打ち勝つ強い精神力を養い、自己を鍛錬し向上するということ等の素晴らしい意味あいがあることは否定できません（ローマの詩人ユウェナリスの諷刺詩集から、詩の本来の意味は、「健康な身体に宿る健康な精神を」）。しかし、手に障害を持つ人が、足や口に鉛筆・筆等をくわえたり挟んだりして、文字や絵を描いたり、足でコンピューターを操作する等の光景をマスメディア等で見られた方は多いと思います。例え文字や絵は多少の歪みがあったとしても、それを見て感動する人は多いと思います。そこには素晴らしい、そして健全な精神や光り輝く心があるからです。身体に

障害を持っておられる方も健全な精神は間違いなくやどっています。

また、子どもをさして「親ほどのもの」とか「蛙の子は蛙」・「鷹が鷹を生む」・「親の七光」等々もあります。これらは子どもや子どもの親の人権、その人の努力・将来等をまったく無視したものではないでしょうか。

「鷹が鷹を生む」、鷹にとっては屈辱ではないでしょうか。確かに鷹は狩りをするときの、武将の威容を誇るに相応しい必需品であったかも知りません。しかしこれは武将の嗜好であり、武将にとっての鷹であったわけです。一方的な、そして自分側からだけ見て優劣をつけたり、差別や比較をすることをどう思われますか？。同和問題についても、平気で差別をして「世の中には差別は存在するもの」、というような居直りの貧弱な心は恥ずべきであり、そういう人の顔は幸せな顔とはほど遠いものではないでしょうか。正しい目・正しい心を持つにはどうしたらいいか、もう一度自分を見つめ直してみましょう。

## 俳句クラブ

遠山を一色に染め秋の暮

篠澤 国照

元旦や屠蘇酒に酔ひて八十路こそ

” ”

日溜りにうずくまる猫暮の秋

福田 儀郎

こぼれ陽が池にさしたる冬至かな

” ”

山茶花の咲きそひをり老の庭

菊池 ハツコ

家移りや宮司の祝詞の声冴えて

” ”

琴の音の冴えし寒夜のひとり弾き

梶原 スミエ

鍋囲む老いし二人の夕餉かな

” ”

孫誕生の記念に植ゑし柿実る

田緑 君子

農道を縫へば野の風秋深し

” ”

冬休み家族総出のみかん摘み

篠川 晴子

早咲きの椿一輪ほ、えめり

” ”

三寒の四温に変わる空の色

宇都宮 法子

健康で幸せ夕餉囲む卓

” ”

老翁の夜長の果ての寝酒かな

梶谷 万里子

老犬のどろり眠りて日向ぼこ

” ”

釣人の影ながくと冬ミづらら

平井 千代子

雨宿りせる軒下の馬瓜うりかぼり

” ”

八十路越え欧州研修冬の旅

松田 シヅコ

スイスにて誕生日祝はる冬の夜

” ”

# 〇碑と立ちばなし

## 松田 愛蔵翁 大森文太郎翁

### 頌 勞 碑

#### ―河 内―

松田愛蔵翁・大森文太郎翁

頌勞碑は、河内の氏神である八坂神社。通称、御天皇様と  
いって親しんでいる、お宮近  
くの道路ばたに建立されてい  
る。頌勞碑は、よく研かれた  
花崗岩の正面に、松田愛蔵翁、  
大森文太郎翁 頌勞碑。

頌勞碑の裏側には、昭和五  
十六年四月吉日建立。

河内部落農道組合一同と素  
晴らしい達筆で揮毫されてい  
る。河内地区では、ご存じの  
ように、肉牛、麦、養蚕、甘  
藷が中心で、柑橘栽培は、町  
内の他地区より一歩遅れた感  
があった。しかし、急激な産  
業構造の変化に  
伴い、農業の姿  
も様変わりして  
いった。

柑橘栽培の導  
入によって、こ  
れからの農業は、  
背負い子や木馬、  
牛馬による生き  
た運搬器では他



地区に遅れをとる。

二十世紀は「自動車の世紀」といわれ、その便利性の魔力にひかれていった。

河内地区でも、農道建設の  
声が盛り上がり、建設委員会  
を設置、農道の整備促進をめ  
ざして活動を始めた。

当時は、自動車がない時代  
だから、土地の提供、負担金  
の問題など難行をきわめた。

一方、役員さんは昼夜を分  
かたず、地主への説得を繰り返  
し行なうて、理解と認識を  
深め協力を促していった。

農道工事が完了してから  
は、急速に柑橘の栽培面積が

拡張されていった。

今では、農道組合の人たちが、定期的に草刈りや除草剤の散布、排水路の清掃などを行ない、農道を大切に守っている。これからは、農家が減少の一途にあり、農業従事者の高齢化、農地面積の減少、後継者不足が深刻な問題であろう。

## 図書室だより

年が明け、ひと雨ごとに、寒さも厳しくなりました。

東京では、大雪で大変だったのに、こちらの方は、もう二月だというのに、雪が降りません。私としては、このまま、暖かい冬であってほしい限りなのですが……

お正月も終わり、ご馳走の食べ過ぎで、増えた体重を、早く、元に戻そうと、

## 短歌クラブ

まとひ持ち拍子木を打つ園児らの  
防火パレード声援多し

是沢美那恵

納屋の欄に弓張り提灯置きし  
まま夫遊きてより  
日の目も見ずに

武田峰生子

ヘリーの音響き行き交ふ空仰ぐ  
原子力発電所の  
防火訓練

松坂 正子

「日に十回大笑ひせよ」とワイドシヨ  
ー病む夫の  
身に辛き注文

宇都宮すみ

夜の更けを尅偶びつつねる味噌の  
袖子の香しるく  
厨に満つる

岡山 綱子

寒気おそふ風も不況と身にしみ  
て伊予柑摘めば  
雪のしぐるる

梶田ミヨコ

着飾りし美代ちゃんのある電話  
ボックス  
人形ケースの様に町角

梶谷千代子

冬の日も歩く時間は変更せず  
幼稚園のチャボ  
未明より鳴く

菊池朱見子

努力している人が多い

「弾む言葉・俳句からの発想」

「女うた・男うた」

「正岡子規―創造の共同性」  
等々

今年もいろいろな不安や悩みを抱えながら、希望や夢を持って、一年間がんばりましょう。

伊方町九町に生まれ俳人の坪内稔典さんのコーナーを作りましたので、ぜひ、ご利用して下さい。

※主な作品

「子規随考」「子規山脈」



坪内稔典コーナー

# '98. 2月

## くらしのカレンダー

3月						
日	月	火	水	木	金	土
①	2	3	4	5	6	7
⑧	9	10	11	12	13	14
⑮	16	17	18	19	20	⑳
㉓	23	24	25	26	27	28
㉑	30	31				

●…生涯学習 ■…保健 ☆…衛生 ○…その他

月日曜	行 事	月日曜	行 事
2/1(日)	●第14回二見地区ふるさとまつり(二見小) ●学芸会二見小、豊之浦小	15(日)	●成人講座(中公9:30~)
2(月)	●伊方婦人会・婦人学級合同町外視察研修(松山) ■健康相談(大成集会所10:00~13:00)	16(月)	●草柳大蔵新春講演会(中公14:00~)
3(火)	■子育て講演会(町民会館13:15~15:00) ■健康づくり講演会(町民会館15:30~17:00)	17(火)	○人権相談(町民公民館13:00~16:00)
4(水)	●少年式(中学校) ■オレンジ会(オレンジハウス10:00~15:00) ○心配ごと相談(町民会館13:00~17:00)	18(水)	○心配ごと相談、行政相談(町見公民館13:00~17:00)
5(木)		19(木)	■リハビリ訪問(13:00~)
6(金)	■リハビリ教室(町民会館13:00~15:30)	20(金)	■リハビリ教室(町民会館13:00~15:30) ☆不用犬回収日(役場・町見支所で受付) ☆空缶収集日(川永田、豊之浦を除く伊方地区) ○給食サービス(二見公民館13:00~) ○税の徴収(豊之浦集会所9:30~15:00)
7(土)	●若者塾・女性塾交流集会(松山)	21(土)	☆空缶収集日(川永田、豊之浦、町見地区)
8(日)	●学芸会伊方小、水ヶ浦小、有寿栄小、九町小	22(日)	●ふれあい深める文化のつどい(中公13:00~)
9(月)		23(月)	■家族教室(町民会館10:00~12:00) ☆発泡スチロール収集日(町内全域)
10(火)		24(火)	■育児相談(町民会館13:00~14:00) ■なかよし広場(町民会館9:30~11:30) ☆空ビン収集日(川永田、豊之浦を除く伊方地区) ○税の徴収(大成老人憩の家9:30~12:00) ○税の徴収(島津集会所13:00~15:00)
11(水)	✕建国記念の日 ●第28回伊方町駅伝大会(9:30スタート)	25(水)	☆空ビン収集日(川永田、豊之浦、町見地区)
12(木)		26(木)	■乳児健診(町民会館10:00~11:30) ■生き生きクラブ(ワーク伊方13:00~15:30) ○税の徴収(向公民館9:30~12:00)
13(金)	■栄養学級(豊之浦集会所9:30~14:30)	27(金)	○給食サービス(町民会館13:00~)
14(土)		28(土)	○ちよくちよく市(きらら館10:30~)