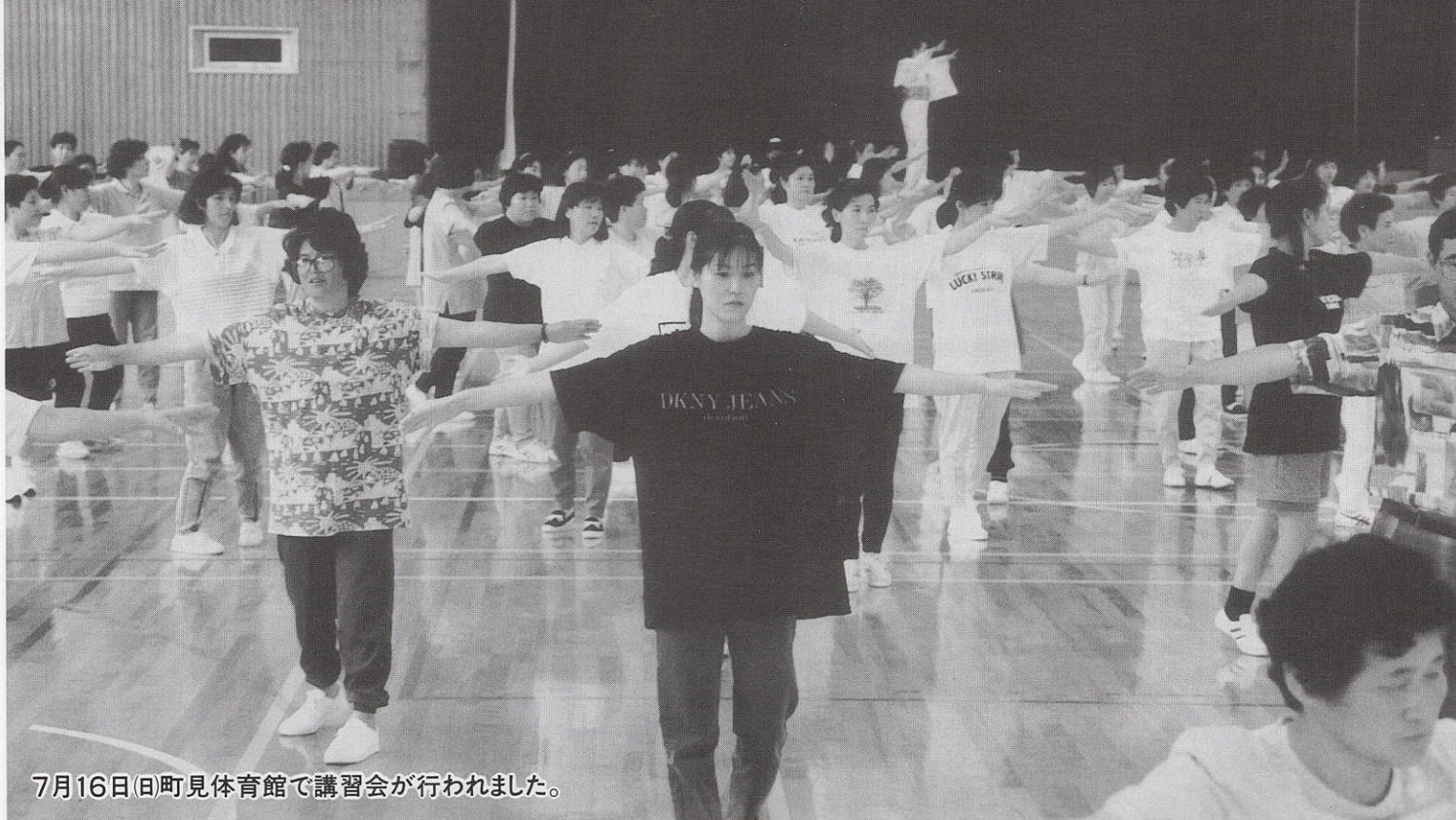


伊方おどりの誕生!



7月16日(日)町見体育館で講習会が行われました。

広報

伊方町

発行所
伊方町
愛媛県西宇和郡伊方町湊浦
〒796-03 ☎(0894)38-0211
編集長 公室
印刷所
(株)豊豫社
八幡浜市松柏 ☎22-0144

「伊方町」のイメージソングができました

～町制40周年記念～

人がいて

- 夢がわき
- 流れが変わり
- 新しい町が
- つくられる

町制40周年記念事業として「伊方町」のイメージソングが出来上がり、その歌にそっての「伊方おどり」の振付講習会が、7月16日(日)町見体育館で行われました。

講習会には100名余りの婦人会員らが参加、汗だくになりながら、熱心に振付を覚えていました。

このイメージソングは、作詞が星野哲郎さん、作曲が船村徹さんで、歌を鳥羽一郎さんに歌っていただきます。

なお、イメージソングの題名は7月30日(日)、伊方まつりの会場で発表されます。

'95きなはいや伊方まつりイベント案内

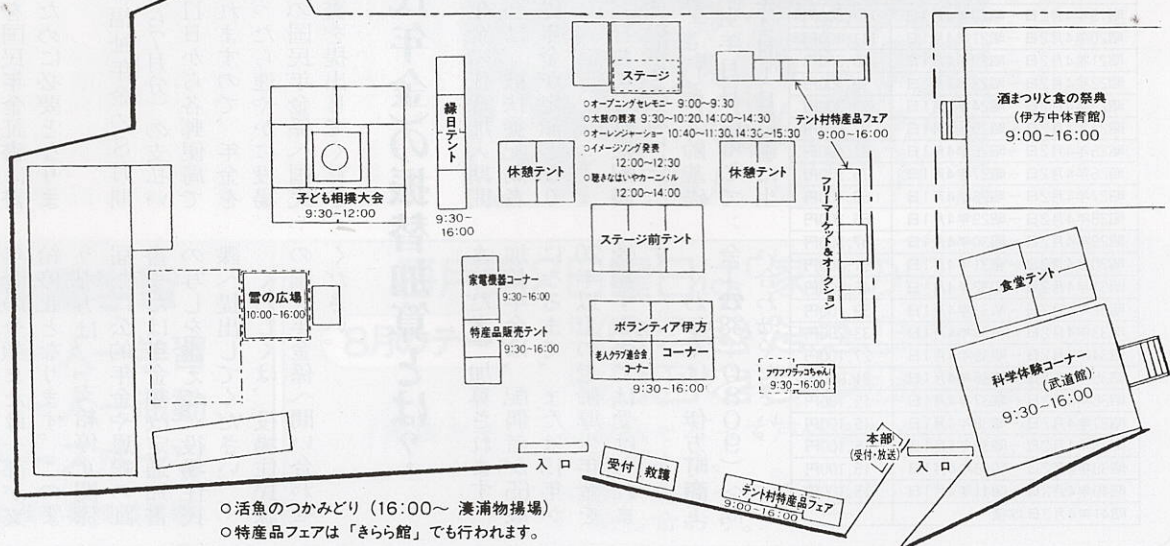
- 7月29日(土)前夜祭
 - ・きなはいやスタンプビンゴゲーム (15:00～15:30 町民会館大ホール)
 - ・ロックコンサート (15:30～18:00 町民会館大ホール)
 - ・きなはいや伊方おどり (19:00～20:00 湊浦物揚場)
 - ・花火大会 (20:00～21:00 伊方湾埋立地)
 - ・夏越祭 (伊方八幡神社境内)
- 7月31日(月)町見会場
 - ・オープニングセレモニー (18:00～18:30 九町漁港広場公園)
 - ・きなはいや伊方おどり (18:30～19:30 九町漁港広場公園)
 - ・久万山五神太鼓火 (19:30～20:00 九町漁港広場公園)
 - ・花火大会 (20:00～21:00 九町防波堤)
 - ・夏越祭 (九町八幡神社境内)

●7月30日(日) 下図のとおり

'95きなはいや伊方まつり会場見取図(予定)

—伊方中学校グラウンド、体育館、伊方武道館—

※本部特設電話番号 38-2615



○活魚のつかみどり (16:00～湊浦物揚場)
○特産品フェアは「きらら館」でも行われます。

伊方町のイメージソング

作詞 星野哲郎
作曲 船村徹
歌唱 鳥羽一郎

瀬戸内海と 宇和島と
二つの海に 抱かれた
七浦 九浦 大漁に明けりや
翼を上げ 大空さして
夢が翔び立つ 夢が翔び立つ 伊方の町よ

みかんの花の 春もよし
つわぶき匂う 秋もよし
海草 野草 山草のせて
車は走る メロディライン
歌も花咲く 歌も花咲く 伊方の町よ

紫ひる たそがれの
段々畑 亀ヶ池
夕日のきれいな 女子の唄
潮騒枕に 逢愛舟で
恋をするなら 恋をするなら 伊方の町よ

今月の紙面

- 二面……町職員・消防職員募集
ねんきんコーナー
- 三面……町の機構改革と人事異動
ヤングプロフィール⑦
- 四面……愛媛県警察官・婦人警察官募集
歳時記「土用波」

町議会第161回定例会

伊方スポセン建設費12億円など 一般会計補正予算23億4千万円 当初予算と合わせて90億円に

6月23日(金)と27日(火)の2日間、伊方町議会(第161回定例会)が開催され、平成7年度一般会計補正予算(第1号)などについて審議されました。

今回の一般会計補正予算額は、歳入歳出予算それぞれ23億4160万5千円で、当初予算と合わせた総額は90億2331万8千円となりました。

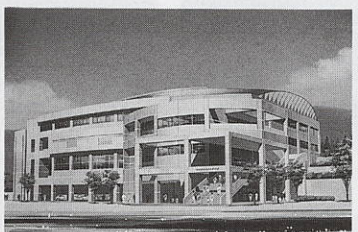
親子でミニ・キャンプ

7月16日(日)、有寿来保育所(阿部美喜子所長)が伊方越の前の浜で、親子ミニ・キャンプを行いました。

キャンプには、保育所児童10人と、その保護者ら合わせて30人余りが参加、親子のコミュニケーションをはかりました。



お昼ごはんは、みんなで作ったカレーや焼きソバ、焼き肉、捕まえた魚料理など、色々なメニューでした。



伊方スポーツセンター完成予想図
平成7年7月着工。4階建てで、2階には温水プール(25mプール、補助プール)があります。

平成7年度一般会計補正予算(第1号)

項目	金額(千円)	内容
総務費	33,635	地区自治活動事業 8,702千円 国際交流事業 3,267千円 他
民生費	21,704	向地区下水排水路改良事業 17,000千円 老人家庭奉仕員委託 2,753千円 他
衛生費	21,052	ごみ焼却場等補修 5,800千円 県単簡易下水道整備 14,093千円 他
農林水産業費	232,625	南浦第2土地改良総合整備 50,500千円 鳥津漁港総合整備 70,000千円 他
商工費	5,574	ふるさとじまん市 3,569千円
土木費	175,464	県道42号線舗装 5,900千円 「冒険の丘」整備事業 165,143千円 他
消防費	243,785	ポンプ自動車更新 15,860千円 防災無線整備事業 224,064千円 他
教育費	1,607,766	町民グラウンド関連 318,062千円 伊方スポーツセンター建設 1,213,040千円 他
合計	2,341,605	



現在、本町の家庭奉仕員(ホームヘルパー)は8名。46世帯、50名の方の世話をしています。写真の松澤スナオさん(湊浦)宅へは、週2回訪問し、炊事・洗濯・掃除などの家事サービスを行っています。

あなたの「やる気」を歓迎します

町職員募集

平成7年度伊方町職員採用候補者の募集及び試験を次のとおり行います。

(1)受付期間

平成7年8月1日(火)から8月11日(金)までの執務時間中受け付けます。

なお、郵送の場合は、平成7年8月11日(金)までの消印のあるものに限り、受け付けます。

(2)採用予定人員及び職務内容

- ①採用予定人員 4名程度
- 上級職 (大学卒程度)
- 中級職 (短大卒程度)
- 初級職 (高校卒程度)
- ②職務内容 一般行政職
- ③受験資格 昭和41年4月2日から昭和49年4月2日

試験日 9月17日(日)
試験場 伊方町役場

消防職員を募集します

申込みは八幡浜地区消防本部へ

- 募集要領
- 1採用人員 5名
- 2応募資格

(1)日本国籍を有し、父母または本人が八幡浜市及び西宇和郡内に平成7年7月25日以前から1年以上居住し、採用後は八幡浜市及び西宇和郡内に居住する者。

(2)地方公務員法(昭和25年法律第261号)第16条各号のいずれにも該当しない者。

(3)昭和46年4月2日から昭和53年4月1日までに生まれた男子で、高等学校卒業(平成8年3月卒業見込みの者を含む)以上の学歴を有する者。

(4)健康で疾病等のない者。(体格・体力等の条件あり)

3受付期間 平成7年7月25日(火)から8月11日(金)まで

4合格発表 10月上旬
役場総務課で交付します。郵便により請求する場合は、必ず、80円切手を貼った宛先明記の返信用封筒を同封してください。

5必要書類等(試験日に持参)

- ①履歴書
- ②卒業(見込)証明書及び成績証明書(開封無効)
- ③身体検査書
- ④筆記用具・受験票(写真)

6合格から採用まで
この試験の合格者は、伊方町職員採用候補者名簿に記載されます。

7試験の方法
①試験科目 教養試験・面接試験・作文試験
②試験日 9月17日(日)
③試験場 伊方町役場

8問い合わせ先
伊方町役場 総務課
☎(0894)38-0211

月24日(木)まで。(郵送による場合は、締切日までの消印有効)

ねんきんコーナー 老齢福祉年金を受け取ったら 国民年金証書を提出しましょう

8月は老齢福祉年金を受け取っている方が「国民年金証書」を提出する時期です。これは受給者の方々の生存の確認や、本人・配偶者及び扶養義務者の前年所得、生計維持関係などの審査を行い、今年の8月から来年7月までの年金支払額を決定し、12月期及び4月期の支払額を国民年金証書に書き込むために必要となります。

老齢福祉年金の8月期(4月から7月分)の支払いが8月11日から各郵便局で行なわれますので、年金を受け取ったら速やかに役場住民課の国民年金係へ国民年金証書を提出してください。

もし、提出が遅れたり、提出を忘れてしまうと、次の11月期の支払いに合わなくなったり、受けられないこととなります。また、他の公的年金や恩給を新たに受けられるようになった方及び年金額が変更になった方は、老齢福祉年金の全額または一部が支給停止となります。このようの方は、『支給停止関係届』に公的年金や恩給の証書または年金額改定通知書の写しを添えて、役場住民課へ提出してください。

老齢基礎年金(国民年金)の振替加算とは?

大正15年4月2日以後生まれの被扶養配偶者が、65歳になって自分の老齢基礎年金を受けようになった時、扶養配偶者の老齢厚生年金に加算されていた配偶者加給年金(通常22万6千円)は打ち切られます。ただし、昭和61年3月31日以前に「振替加算」として老齢基礎年金に、生年月日に応じて(昭和41年4月1日以前に生

振替加算額早見表(年額)

大15年4月2日～昭2年4月1日	226,000円
昭2年4月2日～昭3年4月1日	219,900円
昭3年4月2日～昭4年4月1日	214,000円
昭4年4月2日～昭5年4月1日	207,900円
昭5年4月2日～昭6年4月1日	201,800円
昭6年4月2日～昭7年4月1日	195,900円
昭7年4月2日～昭8年4月1日	189,800円
昭8年4月2日～昭9年4月1日	183,700円
昭9年4月2日～昭10年4月1日	177,900円
昭10年4月2日～昭11年4月1日	171,800円
昭11年4月2日～昭12年4月1日	165,700円
昭12年4月2日～昭13年4月1日	159,800円
昭13年4月2日～昭14年4月1日	153,700円
昭14年4月2日～昭15年4月1日	147,600円
昭15年4月2日～昭16年4月1日	141,700円
昭16年4月2日～昭17年4月1日	135,600円
昭17年4月2日～昭18年4月1日	129,500円
昭18年4月2日～昭19年4月1日	123,600円
昭19年4月2日～昭20年4月1日	117,500円
昭20年4月2日～昭21年4月1日	111,400円
昭21年4月2日～昭22年4月1日	105,500円
昭22年4月2日～昭23年4月1日	99,400円
昭23年4月2日～昭24年4月1日	93,300円
昭24年4月2日～昭25年4月1日	87,500円
昭25年4月2日～昭26年4月1日	81,400円
昭26年4月2日～昭27年4月1日	75,300円
昭27年4月2日～昭28年4月1日	69,400円
昭28年4月2日～昭29年4月1日	63,300円
昭29年4月2日～昭30年4月1日	57,200円
昭30年4月2日～昭31年4月1日	51,300円
昭31年4月2日～昭32年4月1日	45,200円
昭32年4月2日～昭33年4月1日	39,100円
昭33年4月2日～昭34年4月1日	33,200円
昭34年4月2日～昭35年4月1日	27,100円
昭35年4月2日～昭36年4月1日	21,000円
昭36年4月2日～昭37年4月1日	15,100円
昭37年4月2日～昭38年4月1日	15,100円
昭38年4月2日～昭39年4月1日	15,100円
昭39年4月2日～昭40年4月1日	15,100円
昭40年4月2日～昭41年4月1日	15,100円
昭41年4月2日以後	—

夏本番!プール開き

＝九町・川永田保育所＝



九町保育所(7月12日)



川永田保育所(7月13日)

町の機構改革と人事異動

(○は昇格者、()内は旧所属)

7月1日付

7月1日付で町の機構改革と人事異動がありました。町の機構は左記のとおりで、新しく国際交流係が企画財政課に設けられました。

また、会計室を出納室と改称しました。

なお、人事異動は次のとおりです。

〔総務課〕

課長補佐 兵頭千尋
(八西地域総合情報センター 事務局次長)
課長補佐兼総務係長 大橋伴久

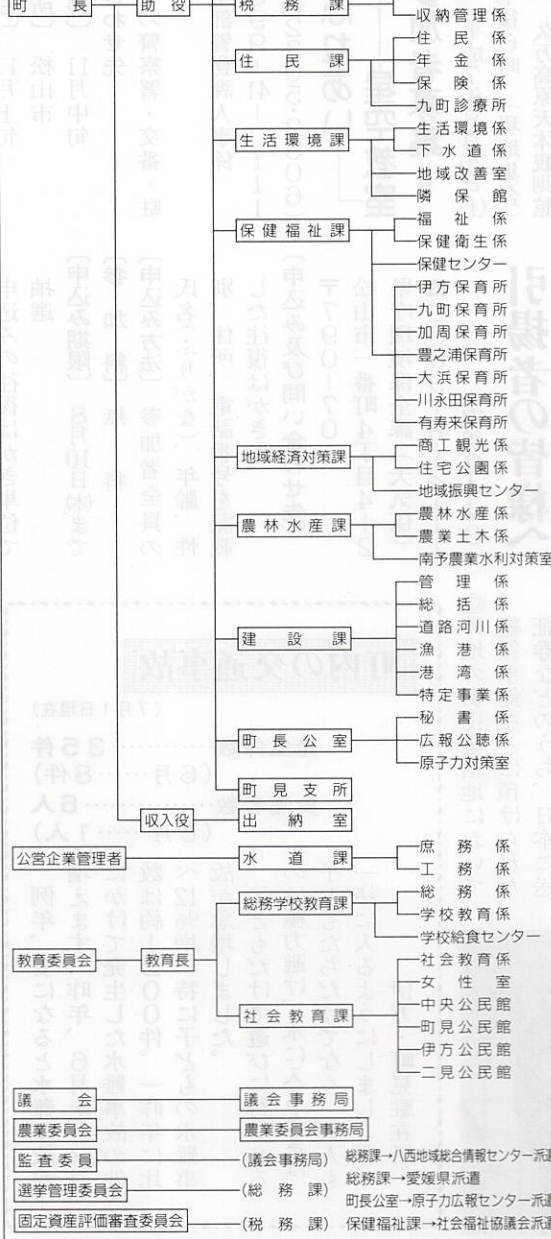
〔保健福祉課〕

行政係長 由中信安
(保健福祉課 福祉係長)
主任 藤岡敏彦
(総務課主事)

〔企画財政課〕

課長補佐兼 国際交流係長 山本桂二
(企画財政課専門員 兼財政係長)
企画調整係長 井上憲佳
(生活環境課 生活環境係長)

町の機構



財政係長 門田光和
(企画財政課企画調整係長)
〔税務課〕
○収納管理係長 下向栄治
(住民課主事)

〔九町診療所〕
主任 岩見勝義
(住民課住民係長)
〔生活環境課〕
○課長兼地域改善室長 中井一男
(総務課長補佐)

〔建設課〕
課長補佐 松平秋生
(総務学校教育課長補佐)
総括係長 黒田徳太加
(建設課工務第一係長)

〔伊方保育所〕
○主任保母 増見郁子
(同主任保母)
〔九町保育所〕
○主任保母 二宮富子
(同主任保母)

〔加周保育所〕
○主任保母 大本一子
(同主任保母)
〔有寿来保育所〕
○主任保母 赤家部由美
(同保母)

〔豊之浦小学校〕
○主事 中井香織
(同事務補)

〔社会福祉協議会〕
事務局長 大山忠義
(議会事務局次長)

〔八西地域総合情報センター〕
事務局次長 川田邦男
(地域経済対策課 地域改善室長)

〔原子力広報センター〕
事務局長 篠澤武
(建設課長補佐)

〔建設課長補佐〕

〔建設課長補佐〕

〔建設課長補佐〕

〔建設課長補佐〕

〔建設課長補佐〕

〔建設課長補佐〕

〔建設課長補佐〕

〔建設課長補佐〕

〔建設課長補佐〕

〔建設課長補佐〕

〔建設課長補佐〕

〔建設課長補佐〕

〔建設課長補佐〕

〔建設課長補佐〕

〔建設課長補佐〕

〔建設課長補佐〕

〔建設課長補佐〕

〔建設課長補佐〕

〔建設課長補佐〕

〔建設課長補佐〕

〔建設課長補佐〕

〔建設課長補佐〕

〔建設課長補佐〕

〔建設課長補佐〕

〔建設課長補佐〕

〔建設課長補佐〕

〔建設課長補佐〕

〔建設課長補佐〕

〔建設課長補佐〕

〔建設課長補佐〕

〔建設課長補佐〕

〔建設課長補佐〕

〔建設課長補佐〕

〔建設課長補佐〕

〔建設課長補佐〕

〔建設課長補佐〕

〔建設課長補佐〕

〔建設課長補佐〕

〔建設課長補佐〕

〔建設課長補佐〕

〔建設課長補佐〕

〔建設課長補佐〕

〔建設課長補佐〕

〔建設課長補佐〕

〔建設課長補佐〕

〔建設課長補佐〕

〔建設課長補佐〕

〔建設課長補佐〕

〔建設課長補佐〕

〔建設課長補佐〕

〔建設課長補佐〕

〔建設課長補佐〕

〔建設課長補佐〕

〔建設課長補佐〕

〔建設課長補佐〕

〔建設課長補佐〕

〔建設課長補佐〕

〔建設課長補佐〕

〔建設課長補佐〕

〔建設課長補佐〕

〔建設課長補佐〕

〔建設課長補佐〕

〔建設課長補佐〕

〔建設課長補佐〕

〔建設課長補佐〕

〔建設課長補佐〕

〔建設課長補佐〕

〔建設課長補佐〕

〔建設課長補佐〕

〔建設課長補佐〕

〔建設課長補佐〕

〔建設課長補佐〕

〔建設課長補佐〕

〔建設課長補佐〕

〔建設課長補佐〕

〔建設課長補佐〕

〔建設課長補佐〕

〔建設課長補佐〕

〔建設課長補佐〕

〔建設課長補佐〕

〔建設課長補佐〕

〔建設課長補佐〕

〔建設課長補佐〕

〔建設課長補佐〕

〔建設課長補佐〕

〔建設課長補佐〕

〔建設課長補佐〕

〔建設課長補佐〕

〔建設課長補佐〕

〔建設課長補佐〕

〔建設課長補佐〕

〔建設課長補佐〕

〔建設課長補佐〕

〔建設課長補佐〕

〔建設課長補佐〕

〔建設課長補佐〕

〔建設課長補佐〕

〔建設課長補佐〕

〔建設課長補佐〕

〔建設課長補佐〕

〔建設課長補佐〕

〔建設課長補佐〕

〔建設課長補佐〕

〔建設課長補佐〕

〔建設課長補佐〕

〔建設課長補佐〕

〔建設課長補佐〕

〔建設課長補佐〕

〔建設課長補佐〕

〔建設課長補佐〕

〔建設課長補佐〕

〔建設課長補佐〕

〔建設課長補佐〕

〔建設課長補佐〕

〔建設課長補佐〕

〔建設課長補佐〕

〔建設課長補佐〕

〔建設課長補佐〕

〔建設課長補佐〕

〔建設課長補佐〕

〔建設課長補佐〕

〔建設課長補佐〕

〔建設課長補佐〕

〔建設課長補佐〕

〔建設課長補佐〕

〔建設課長補佐〕

〔建設課長補佐〕

〔建設課長補佐〕

〔建設課長補佐〕

〔建設課長補佐〕

〔建設課長補佐〕

〔建設課長補佐〕

〔建設課長補佐〕

〔建設課長補佐〕

〔建設課長補佐〕

〔建設課長補佐〕

〔建設課長補佐〕

〔建設課長補佐〕

〔建設課長補佐〕

〔建設課長補佐〕

〔建設課長補佐〕

〔建設課長補佐〕

〔建設課長補佐〕

〔建設課長補佐〕

〔建設課長補佐〕

〔建設課長補佐〕

〔建設課長補佐〕

〔建設課長補佐〕

〔建設課長補佐〕

〔建設課長補佐〕

〔建設課長補佐〕

〔建設課長補佐〕

〔建設課長補佐〕

〔建設課長補佐〕

〔建設課長補佐〕

〔建設課長補佐〕

〔建設課長補佐〕

〔建設課長補佐〕

〔建設課長補佐〕

〔建設課長補佐〕

〔建設課長補佐〕

〔建設課長補佐〕

〔建設課長補佐〕

〔建設課長補佐〕

〔建設課長補佐〕

〔建設課長補佐〕

〔建設課長補佐〕

〔建設課長補佐〕

〔建設課長補佐〕

〔建設課長補佐〕

〔建設課長補佐〕

〔建設課長補佐〕

〔建設課長補佐〕

〔建設課長補佐〕

〔建設課長補佐〕

〔建設課長補佐〕

〔建設課長補佐〕

〔建設課長補佐〕

〔建設課長補佐〕

ヤングプロフェッショナル⑦

「95きなはいや伊方まつり」のイベントやセレモニーなどで、コンパニオンとしてお手伝いいただく「きなはいや小町」が決まりました。選ばれたのは、奥田豊美さん(中浦)、佐竹弥生さん(湊浦)、古田かおりさん(大成)、三好かおりさん(湊浦)、山上順子さん(畑)の5人です。そこで今回は、次の3人の方方を紹介します。3人は小中学校時代の同級生だそうです。



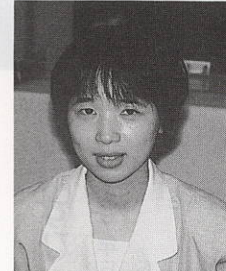
きなはいや小町
奥田豊美さん
(22歳)
昭和47年8月9日生
○住所 中浦
○身長 160cm
○血液型 AB型

職業(勤務先)
新光電装(株)
あなたの性格は?
明るい
趣味、特技は?
ドライブ
今一番熱中していることは?
特になし
好きな異性のタイプは?
頼りがいのある人。
将来の夢は?
あたたかい家庭をつくること。
伊方町をどう思いますか?
緑が多くて、人情のある町だと思います。
町づくりに対する希望、意見等をどうぞ
もっと遊べる場所があればよいと思います。
“きなはいや伊方まつり”をどう思いますか
人と人との出会いがあり、
町の活性化にもつながり、
とてもよいことだと思います。



きなはいや小町
佐竹弥生さん
(22歳)
昭和48年3月4日生
○住所 湊浦
○身長 155cm
○血液型 O型

職業(勤務先)
㈱四電工
あなたの性格は?
天然ボケだとよく言われます。
趣味、特技は?
編み物
今一番熱中していることは?
仕事かなあ?
好きな異性のタイプは?
思いやりがあって、頼りがいのある人。
将来の夢は?
幸せな暮らしをしたい。
伊方町をどう思いますか?
山と海の自然に囲まれた、のんびりした町だと思います。
町づくりに対する希望、意見等をどうぞ
もう少し、楽しめる場が欲しいです。
“きなはいや伊方まつり”をどう思いますか
たくさんの方が交流できる場になればいいと思います。



きなはいや小町
三好かおりさん
(22歳)
昭和48年2月5日生
○住所 湊浦
○身長 157cm
○血液型 O型

職業(勤務先)
伊予銀行伊方支店
あなたの性格は?
色々言われるけど、気にしない。
趣味、特技は?
着付
今一番熱中していることは?
週1回のスポーツ(バドミントン)
好きな異性のタイプは?
価値観の合う人
将来の夢は?
特に思いうかばない。
伊方町をどう思いますか?
ずっと住んでいるので、私には合ってる町。
町づくりに対する希望、意見等をどうぞ
若い人達が定住できるような環境作り。
“きなはいや伊方まつり”をどう思いますか
これからも続けてほしい。

歳時記

土用波

海の紺白く剥ぎつつ土用波
滝 春一 (暖流)
夕雲のうつろひ陰し土用波
武田 鶯塘 (鶯塘集)

土用波は、土用浪とも書きます。夏の土用に海岸に見られる高波で、晩夏の季語です。土用とは、立春、立夏、立秋、立冬の前のそれぞれ18日間のことをいいます。なかでも、立秋の前の夏の土用によく知られています。土用うなぎ、虫干しを意味する土用干し、その年の農作物の豊凶を占う土用三郎など、生活に関係のあるしきたりや農事関係の行事が多いからでしょう。今年の土用の入りは、7月20日です。

土用波は、太平洋に面した海岸などに多く見られます。大きな台風が、南方洋上にある影響で大波が高くうねるようになるとあります。ときには海鳴りが聞こえることもあります。また天気がよく、無風や微風のときでもやってきます。梅雨が明けて太平洋高気圧に覆われ、晴天が続くころに土用波——日本は学校が夏休みに入り、海水浴のシーズンですので、注意が必要です。

最近の夏休みの家族旅行は、前半は海、後半は山や高原へ行くのが流行です。海に土用波がきてクラゲが出たら、山や高原へというこのようです。8月1〜7日は、「観光週間」



です。観光に出かけるときは、マナーや観光資源の保全、自然愛護に心がけましょう。また、最近では円高の影響などで、海外旅行が急増しています。これからは行く国の文化や習慣などは、事前に勉強しておきたいですね。

お礼

山口県下松市花園昭和にお住まいの藤川才治さん(川永田出身)から2万円。
松山市星岡町446-4にお住まいの城甲文字さん(淡浦出身)から1万円。
広報編集費用にとご寄付いただきました。紙上から厚くお礼申し上げます。

アイラブ ゆうちゃん



・受付期間
平成7年8月17日(休)から9月8日(休)までの執務時間中
・第一次試験
〔試験日〕 10月1日(日)
〔場所〕 松山市・新居浜市・宇和島市
〔発表〕 10月中旬
・第二次試験

〔試験日〕 11月上旬
〔場所〕 松山市
〔発表〕 11月中旬
○問い合わせ先
最寄りの警察署・交番・駐在所
警察本部警務課人事係
☎0899-41-0111
(内線2305・2306)

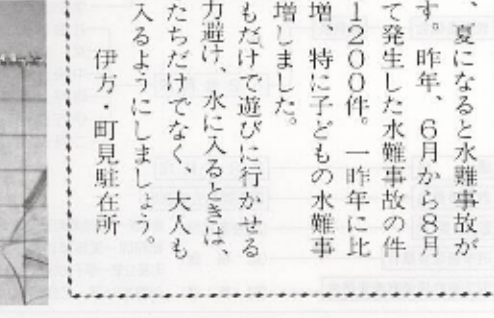
申込みの往復はがき単位で抽選
〔申込み期限〕 8月10日(休)まで
〔参加料〕 無料
〔申込み方法〕 参加者全員の氏名(ふりがな)、年齢、性別、住所、電話番号を記載した往復はがきで。
〔申込み及び問い合わせ先〕
〒790-170
松山市一番町4丁目4-2
県庁環境保全課(大気係)
☎0899-41-2111
(内線2443)

高校卒程度の
愛媛県警察官募集
婦人警察官募集

大気ふれあい
星空教室
参加者募集

引揚者の皆様へ
税関では、終戦後、外地から引き揚げてこられた方々からお預かりした次の通貨・証券などを返しています。
◎上陸後の税関または海運局に預けられた通貨・証券など

町内の交通事故
(7月1日現在)
発生件数.....35件
(6月.....8件)
負傷者数.....6人
(6月.....1人)



兵庫県南部地震
被災地へ義援金
5月28日(日)、福祉チャリティ第9回合同歌謡祭(中川クラ

チャリティ歌謡祭
兵庫県南部地震被災地へ義援金
会場に用意された募金箱の中へは、12万1312円が募金が入っており、愛媛県共同募金会を通じて、兵庫県南部地震災害本部へ全額、送金しました。

外地の引揚集結地において総領事館などに預けられた証券などのうち、日本に送還されたもの
返還の申し出は、ご本人ばかりでなく、ご家族の方でも結構です。お心当たりの方は、次までお気軽にお問い合わせください。
〔問い合わせ先〕
・松山税関支署
松山市海岸通2426-5
☎0899-51-0301

特に今回は、「兵庫県南部地震被災地へ義援金を贈ろう」と、南予地区から各グループの応援を得て、にぎやかに行われ、出場者及び観覧者の皆さんにご支援をいただきました。

人の動き

平成7年6月1日現在
世帯数2,597世帯(-7世帯)
人口 7,545人 (男3,666人(-6人) / 女3,879人(-15人))

国勢調査
平成7年10月1日(日)
10月1日、全国一斉に国勢調査が行われます。
9月23日から調査員が皆様のお宅に調査票の記入のお願いに伺いますので、ご協力をお願いいたします。
——総務庁統計局——
愛媛県

8月は行方不明者等捜索強化月間
皆さんのご家族に、突然行方が分からなくなった方や、長い間連絡のとれない方はいませんか。
警察では、8月を「行方不明者等捜索強化月間」とし、身元不明者の確認活動および家出人、特に事件や事故に遭うおそれのある家出人、あるいは自殺などのおそれのある家出人の発見保護活動の強化に努めます。
県内各警察署及び警察本部において、行方不明になった方を捜すための相談に応じますので、お気軽にご相談ください。

えんむすび
平成7年5月1日
5月31日
氏名 本籍地
死亡者 年齢 住所

おくやみ
平成7年5月1日
5月31日
死亡者 年齢 住所

よりよい社会を願って

- 明るいあいさつをしよう
- 時間を守ろう
- 町を美しくしよう

ふれあい

いかた

教育だより

〔発行〕
伊方町教育委員会
〔編集〕
社会教育課
〔印刷〕
豊 豫 社



管楽器の巧みな演奏で
観衆を夢の世界へ

上野の森ブラス・コンサート

町制施行40周年記念事業

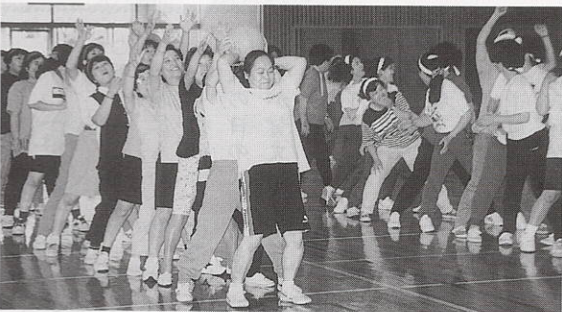
差別やいじめのない
明るい家庭、地域づくりを

女性のつどいに120名が参加



町内の女性指導者がつどい地域課題の研修と交流を深めようと、七月十六日に町見公民館において「女性のつどい」が開催された。

今回は、地域づくりには欠かせない同和問題学習を取り入れ、講師に八幡浜教育事務所社会教育主事の玉井真之先生を招き、「同和教育推進上の課題」と題して講演が行われた。先生は、同和問題や学校のいじめ問題など実際の事例



を紹介しながら、人を互いに理解しあう心を育て、差別をしない、差別を許さない実践者になってほしいと話された。

参加者の中からは、「自分から広い心で相手を認めていく事を心がければ、個人も地域もより良くなる事が改めて知らされた」と感想が述べられた。そして、午後からは、四班に別れての「なかよし運動会」が行われ、暑さも忘れてゲームを楽しんでいました。

町制施行40周年記念事業の一環として、「上野の森ブラス・コンサート」が七月八日に中央公民館大ホールで開催された。

同ブラスは、トランペットが二つ、チューバ、ホルン、トロンボーンによる金管五重奏で五人の奏者が五つの楽器を組み合せ、ユニークな編成で弦や木管に劣らない広大な音楽を奏でるコンサートとして有名である。

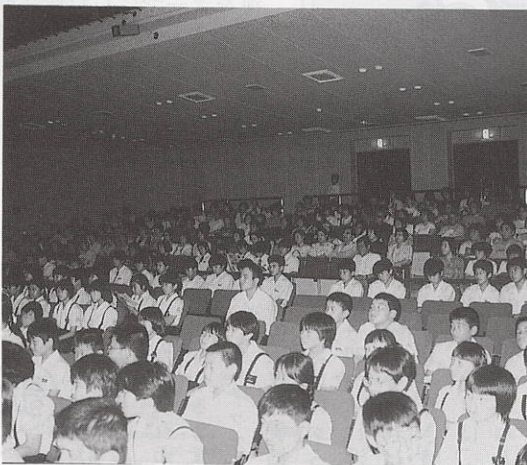
会場には、その美しい調べを聞こうと町内外より、学生一般合わせて七〇〇余名が詰めかけた。

まず、一部では「水上の音楽」や「ハンガリー舞曲」など世界の名曲をつぎつぎと

演奏され、観衆を美しい音楽の旋律にのせて、素晴らしい夢の世界へ誘い込んでいきました。

また、二部では「となりのトトロ」「天空の城ラピュタ」などのアニメ曲や「五木の子守歌」「ソーラン節」の民謡を各奏者が楽器の音色の特性を生かしながら演奏。

客席では、知っている曲が流れると、体でリズムをとったり拍手が入るなど、自然にステージ



と客席が一体となり音楽を楽しんでいました。今回の音楽鑑賞が心のやすらぎとなり、うるおいのある町づくりに生かされることと思います。

自らを高め、人と人を結ぶ生涯学習

- 自ら学習し生きがいを求める 一人一学習
- 心のふれあいを育成する 一人一活動
- 健康や体力の増進を図る 一人一スポーツ

〈伊方町生涯学習推進目標〉

毎月第2日曜日は「家庭の日」です

8月のテーマ

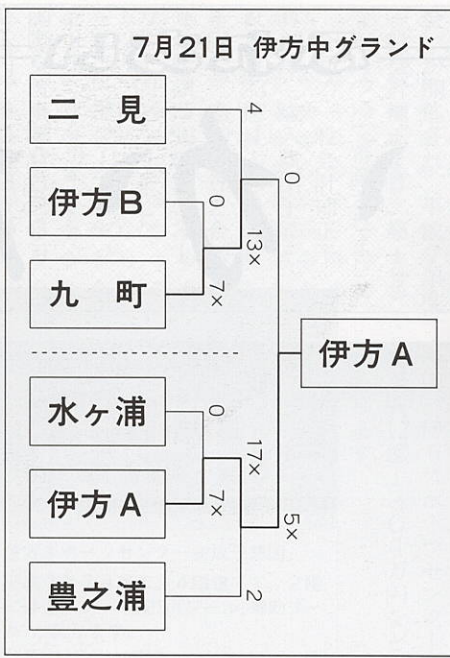
“体をきたえよう”
“先祖をうやまおう”

〔実践方法〕

- 家族そろって戸外活動を行い、体力をきたえよう。
- 朝夕先祖への拝礼を行い、祖先について話し合おう。

伊方小スポーツ少年団が優勝

第22回 伊方町スポーツ少年団 ソフトボール大会



夏まつりふれあいの夕べ盛大に

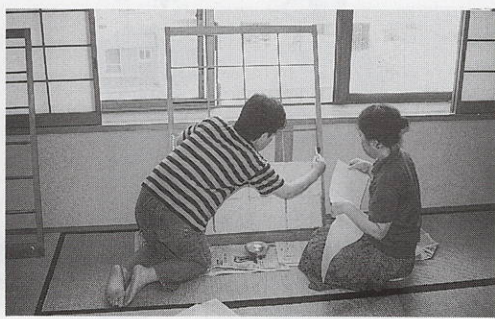
(川永田自治公民館)

川永田の夏の恒例行事「第6回夏まつりふれあいの夕べ」が7月12日に開かれた。

川永田コミュニティセンターには地区住民約200人が集い、夏の一夜を踊りやカラオケ、楽しい談話などでふれあいを深めました。



ホット コーナー



先般、中央公民館の三階和室で、二名の御婦人が障子の張り替えをしているのを見かけ、話を伺えば、「お茶の会員で、日頃、茶道で使っている部屋の障子が破けていたので張り替えていきます」とさりげなく話された。

自分達で使用する施設は自分達の手でしようと言うこのお気持ちに施設を管理する者として、大変有難く感謝しました。やまもすれば、公共施設は使えばなしという気配があります。このような、お茶の会員の方々の心からのボランティア精神を大切に、今後広げて行きたいと思えます。

なぜ、「子ども会学習会」か？

同和教育シリーズ 76

対象地域では、子どもたちが学習会を開いていることをご存知でしょうか。

この学習会がどのような「ねらい」を持って実施されているかを紹介し、町民の皆さんのご理解とご支援をお願いしたいと思えます。

同和教育が推進されている

現代社会の今日、部落差別の問題は、今もなお日常生活の片隅に残存しているのではな

いか。又、人によると「部落差別は昔の問題、今はもうありません」とか、「差別の現実が日常生活の中で見えにくくなっている」とかの意見を聞きます。このような生活課題

は、私たちの身近から本当になくなっていくのでしょうか。不合理で根拠のない部落差別を、解決していく努力こそが国民的課題なのです。

伊方町に住んでいる皆さんには、毎年、七月から行われている地区別同和教育懇談会や、PTA同和教育研修会などに積極的に参加していただき、真剣に学習を重ねてもらっています。しかし、すべての人が真剣に取り組んでいるとは言いきれません。

実際には、今なお誤った考えを持っている人もいます。同和教育解決には、地区、地区外に関係なく、すべての

人が誤った考えを正していく人間にならなければなりません。この点が、子どもたちの学習会の大きなねらいです。

ですから、小学生、中学生の学習会では、地区、地区外に関係なく、学習会の意義を理解していただく家庭の子どもたちは、誰もが学習会に参加できることも、ぜひ知ってほしいと思えます。

(例) 小学生の学習内容は、
○算数、国語、習字、珠算、作文、手芸など
○生活学習
○ゲーム
○スポーツ、レクリエーションなど、将来社会を支えていく子どもたちのために、精いっぱいがんばろう。

8月の行事予定

3日～8月18日まで
移動美術館 (中公)

27日 県青年大会 (松山)

下旬 町壮年会親善球技大会 (町内)

下旬 平成大学 (中公)

案内

移動美術館

(町制施行40周年記念事業)

期間 8月3日(木)～18日(金)
9時～17時開館
(月曜休館)

場所 中央公民館3F研修室

整理券
大人 100円(前売80円)
高大生 50円(前売40円)
小中生 無料(整理券要)
高齢者、身障者の方は無料
(手帳持参のこと)

出品内容
海をテーマにした作品群と
北条市出身で刀画の創始者
安藤義茂の作品で構成

主催 愛媛県・伊方町

テレビで学ぶ家庭教育

「すこやかえひめっ子」放送スケジュール

放送日	再放送日	テーマ	ねらい
9月2日	9月5日	お母さん いや 自我の芽生え	第1反抗期といわれる時期をむかえ親の言うことを聞かなくなったりします。反抗期の特徴と親の対処の仕方について考えます。(幼児期)
8月26日	8月29日	歯磨きしよう 歯と健康	歯は幼児の心身の発達に大きな影響を及ぼします。歯の大切なわけや虫歯予防のしかたについて考えます。(幼児期)
8月19日	8月22日	たべたくない 偏食・少食	食事は幼児の成長と深いかわりをもつだけに偏食・少食の原因や幼児の食生活について考えます。(幼児期)
8月12日	8月15日	ひとりっ子 少子家庭	「ひとりっ子」の良さや問題点についてふれ、望ましい子育てについて考えます。(乳幼児期全般)
8月5日	8月8日	ことばを 育てよう ことばの発達	子どもの言葉の遅れは心配なことです。言葉の発達についての理解を深めると共に言葉の育て方を考えます。(乳幼児期全般)

放送 土曜日朝 7:00～7:15
再放送 火曜日朝 10:55～11:10

俳句くらぶ

酌をする仲居揃ひの薄物で
竹垣にしかと巻き付き胡瓜垂る
ハッ橋にカメラの並ぶ菖蒲園
父の日の父何事もなく座る
吾が背丈越ゆる高きに百合開く
水張りし田の一片の雲流る
寄り合うてもじり草の花咲けり
擬宝珠の淡むらさきの花ゆれる
合歡の花岬の崖に華やける
病室のカーテン越しの明け易し
街道に温室西瓜並べられ
梅雨晴間色とりどりの傘千せり
娘病みて百草茂る野菜畑
山連ね鉄塔連ね雲の峰
掌に野苺一つ山が好き
摘果する指先に蝶たわむれて
走り根に芥懸りて出水引く
紫陽花の穂ゆれてあるかくれんぼ
楽しみは待つほど楽し遠蛙
馬鹿言うて旅の疲れや梅雨の宿
降って来し雨粒木し忍冬
青々とワイン工場蔭覆ふ
農婦等が雨具を洗ふ梅雨晴間
花いばら波打ち際の際に這ふ

短歌くらぶ

漬け込みし梅酒は透けて瓶の中
梅じわじわと皺みゆくなり
みづからの力に散れぬ紫陽花の
菱花切りやる言葉かけつつ
急増すパンク・ロックバンドに若者ら
虚構の世界に鬱憤晴らす
朝霧に佐島黒島けぶらひて
海猫一羽ブイに浮くのみ
結婚に指輪もなければ旅行もなし
つましかりき時世を思ふ
敬神總會福引ひけば「人妻の恋」
裂かねばならぬと割著もらふ
佐田岬西貫くメロディライン
尾根一筋の霧走る道
彩多きウエットスーツで若きらの
脈はふサーフィン海はきらめく

稲月しげ子
菊池ましえ
桜谷たまき
阿部嘉明
阿部はなえ
中野美代子
明神儀弘
池田君子
井上まさこ
松坂正子
上田益男
門田千枝
山崎美喜
井上良江
上田さちえ
渡辺ひで子
田中初子
徳田花子
林まさ
藤井みちよ
土居信子
木戸悦子
篠川勝子
梶谷芳久
梶田ミヨ子
宇都宮すみ
武田峰生子
岡山綱子
菊池朱見子
田中朝子
梶谷千代子
是沢美那恵

'95.8月

くらしのカレンダー

■……保 健 ★……衛 生 ○……そ の 他

9 月						
日	月	火	水	木	金	土
					1	2
③	4	5	6	7	8	9
⑩	11	12	13	14	⑮	16
⑰	18	19	20	21	22	⑳
㉑	25	26	27	28	29	30

月日(曜)	行 事	月日(曜)	行 事
8月 1(火)		17(木)	
2(水)	■婦人ガン検診(二見公民館 13:00~14:00) ○心配ごと相談(町民会館 13:00~17:00)	18(金)	■リハビリ教室(保健センター 13:00~15:00) ★不用犬回収日(役場・町見支所で受付) ○給食サービス(二見公民館 13:00~)
3(木)	■婦人ガン検診(町見体育館 13:00~14:00) ■健康相談(大成集会所 10:00~11:30) ■健康相談(鳥津集会所 13:00~14:30)	19(土)	
4(金)	■リハビリ教室(保健センター 13:00~15:00)	20(日)	
5(土)		21(月)	★空缶収集日(川永田・豊之浦を除く伊方地区)
6(日)	○町消防操法大会(九町小グラウンド 9:00~)	22(火)	■栄養学級(伊方越集会所 9:00~13:00) ★空缶収集日(川永田・豊之浦・町見地区)
7(月)		23(水)	■なかよし広場(保健センター 9:30~11:30) ■リハビリ教室(ワーク伊方 13:00~15:00) ★発泡スチロール収集日(町内全域)
8(火)	■オレンジ会(オレンジハウス 10:00~15:00)	24(木)	■乳児健診(保健センター 13:00~14:00) ★空ビン収集日(川永田・豊之浦を除く伊方地区)
9(水)		25(金)	★空ビン収集日(川永田・豊之浦・町見地区) ○給食サービス(町民会館 13:00~) ○税の徴収(豊之浦集会所 9:30~15:00)
10(木)	■母と子の料理教室(二見公民館 9:30~14:00)	26(土)	
11(金)	■リハビリ訪問(13:00~)	27(日)	
12(土)		28(月)	○税の徴収(向公民館 9:30~12:00)
13(日)		29(火)	○税の徴収(大成集会所 9:30~12:00) ○税の徴収(鳥津集会所 13:00~15:00)
14(月)		30(水)	○税の徴収(二見公民館 9:30~12:00) ○税の徴収(田之浦集会所 13:00~15:00)
15(火)		31(木)	
16(水)	○心配ごと相談(町見公民館 13:00~17:00)	9月 1(金)	

《早起きのススメ》

毎日いい汗かこう!!

~最近「ラジオ体操」が静かなブームです~

「ラジオ体操第一、よーい」

あの独特の声と聞き慣れた伴奏曲。なんとなく郷愁を誘いますが、最近、このラジオ体操が静かなブームとなっています。

- ①「ピフォア9」のかけ声とともに朝方生活の充実が普及してきたこと
 - ②本人の意思さえあれば毎日続けられる全身運動であること
- などが人気の秘密。

運動量が軽すぎると思われがちですが、10分間きちんと動けば脈拍は100以上、安静時の2倍近くに上がります。消費エネルギーは、約100キロカロリー。1日に望ましい運動量

は、男性で300キロカロリー、女性で200キロカロリーといわれていますので、このラジオ体操だけで、1日の3分の1から2分の1が消費される計算です。

体操のコツは、息を十分に吐きながら行うこと。息を吐くと体のムダな力が抜けて、筋肉がよく伸び、動作が大きくなるため、消費エネルギーも増えます。息を止めたり、力を入れたりすると、筋肉が動きにくくなるので逆効果。もう一点は、背筋をピンッと伸ばすことが大切です。

さあ、この夏は少し早起きをして、お子さんといっしょにラジオ体操をしてみたいかがでしよう?!



■運動・スポーツの実施と壮年体力(文部省)

