

お母さんも 一日保母さん



絵本に見入る子供たち

手作りでご楽しむ ひなまつり会



発行所
伊方町
愛媛県西宇和郡伊方町湊浦
〒796-03 伊方局38-0211
編集
総務課
印刷所
豊 豫 社
八幡浜市松柏 ☎22-0144



この後、親子でゲームをしたり、お母さん手作りのパズルなどもあり、ひなまつり参観の楽しい一日でした。



〔写真上〕お母さんといっしょで、おいしいね。
〔写真下〕イス取りゲーム決勝戦で沸いています。

伊方保育所(園児1百二十名)では、三月二日ひなまつり参観を行いました。ホールでは、園児たち手作りのお雛さまが並び、お母さんがたを歓迎。この日は、お母さん一日保母さん役で大奮闘。昼食にはカレーライスをいただき、お腹がいっぱいになると一日保母が絵本を読んでも聞かせるコーナーです。子供たちの「〇〇君のお母さんおねがいします」の元気な声に、恥ずかしそうに前へ出るお母さん。保母さんになった気分はいかがですか。それにしても、絵本を見入る子供たちの目の輝きには驚かされます。

手作り 夢と愛情を 梶原スミエさん (伊方保育所長)

「ワアッ、きれい。」
「かわいいなあ。」
母親の手づくり作品の展示を見て口々に叫ぶ子供たち。ひなまつり参観日に合わせて、母親クラブのパズルを行ないました。
アンパンマンを型どったブローチや、可愛いドレスを着た少女の壁かけは、粘土で型を作り、絵の具で彩色した楽しい作品です。ピーターラビットの色々な姿をぬいとりした写真立て。手編みのカーディガン。お花の飾りを組み合わせてつけたり、布を組み合わせたたり、デザイン豊かな袋

ものいろいろ。造花、台所用品など、数え切れない程の手づくり品が展示されました。お母さんひとりひとりの夢と、愛情をこめて作られた作品は、他の不用品と共にまたたく間に売り切れました。また、ホールには、全園児の手づくりのお雛さまが、個性豊かな表情で並べられていました。
お金を出せば、何でもすぐ間に合う豊かな生活に取り囲まれた子供たち。でも本当にしあわせなのは、母親の心と姿が溢れる、手づくりの中で育つこと、そこで培われる豊かな心と、たくましい生活力を持つことでしょう。お勤めして忙しいお母さんに縫ってもらった一枚の雑巾が、とてもうれしくて、お掃除を丁寧にするのを覚えた女の子。きつとよいお母さんになれることだと思えます。

パズルを通して、ひとりひとりのお母さんの素張りらしい夢を持つアイデアと、見事に出来上がった技術に敬意を表しながら、子供たちの将来を期待して、心暖まる一日でした。

今月の紙面

- 二面……伊方町斎場が完成
みかんでお菓子作り
- 三面……民話と伝説
「秀宗と三崎馬の悲劇」
- 四面……ふるさと創生事業
意見答申10件
- 五面……平成二年消防出初式
- 六面……歳時記「ふきのとう」

ものいろいろ。造花、台所用品など、数え切れない程の手づくり品が展示されました。お母さんひとりひとりの夢と、愛情をこめて作られた作品は、他の不用品と共にまたたく間に売り切れました。また、ホールには、全園児の手づくりのお雛さまが、個性豊かな表情で並べられていました。

はいつて安心!!

家族ぐるみで

交通災害共済

町内に居住し、住民基本台帳及び外国人登録されている人。また、高校生や大学生などで町外に居住している人も加入できます。ただし、この場合は世帯主の加入が必要です。

〔共済掛金〕 一人年額
一般 六百元
中学生以下 二百五十円

〔共済期間〕
平成二年四月一日から平成三年三月三十一日まで。期間中はいつでも加入できます。

〔災害見舞金〕
災害見舞金は左表のとおりです。加入者であれば日本国内のどこで発生した交通事故でも対象になります。ただし、飲酒運転などの特別な場合には見舞金が支給されることがあります。

〔問い合わせ先〕
手続きや災害見舞金などについては役場総務課文書広報係までお尋ねください。

◆保育園児

今年も保育園児は全員町費で加入することになっていますので、手続きの必要はありません。

《災害見舞金》

等級	災害の程度	金額
1	死亡	100万円
2	医師の治療実日数360日以上の傷害	20万円
3	医師の治療実日数180日以上360日未満の傷害	17万5千円
4	医師の治療実日数96日以上180日未満の傷害	15万円
5	医師の治療実日数80日以上96日未満の傷害	12万5千円
6	医師の治療実日数64日以上80日未満の傷害	10万円
7	医師の治療実日数48日以上64日未満の傷害	7万5千円
8	医師の治療実日数32日以上48日未満の傷害	5万円
9	医師の治療実日数16日以上32日未満の傷害	3万円
10	医師の治療実日数7日以上16日未満の傷害	1万円

伊方町斎場が完成

川永田宿名峠に伊方町斎場が完成。三月六日落成式が行われました。
斎場は鉄筋コンクリート造・平屋建て床面積百九十五・五平方メートルあります。



昭和四十五年開設した旧火葬場は、施設の狭小と建物の老朽化により町民のみならずには、たいへんご迷惑をおかけしてきました。

完成したものです。この日の式典には、町理事者、町議会議員、工事関係者が出席。おこなった神事に続いて山口助役、菊池議長の手によってパーナールに火がともされ火入れの儀を無事終了しました。なお、斎場は七日から業務を開始しております。

無公害施設

この施設は、環境保全に重点を置き無煙、無公害の施設として、その設備には最新の技術が取り入れられております。火葬炉は二基設置され、燃

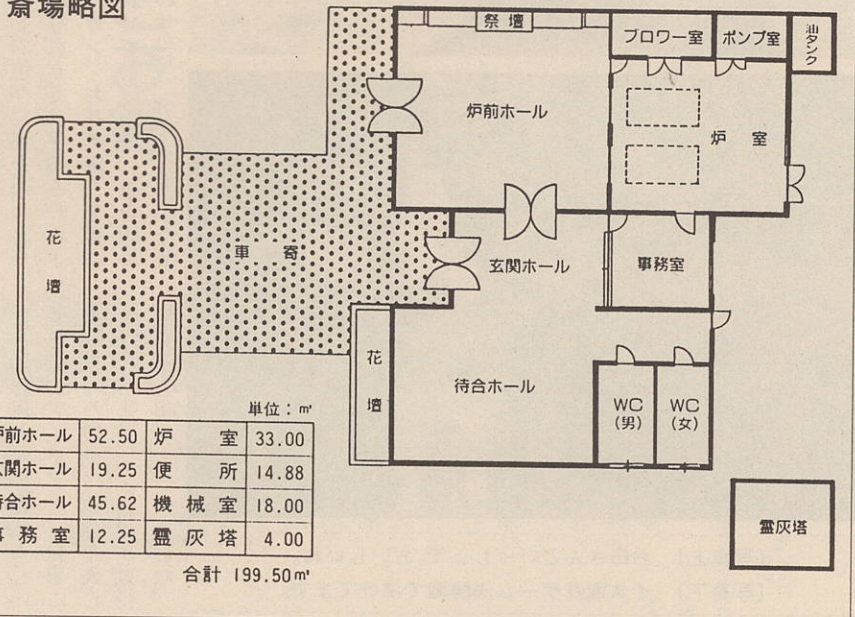
名称	●伊方町斎場
所在地	●伊方町川永田乙104-4
敷地面積	●2,275㎡
構造	●鉄筋コンクリート造・平屋建
施設内容	●火葬炉2基・炉前ホール・待合ホール・事務室・便所・作業場・機械室・霊灰塔・駐車場(25台収容)

搬入七時から五時

新しい斎場の完成にともない利用の仕方が少し変わりました。利用の際には次のことに注意してください。

- ▽業務時間
午前七時から午後五時まで(搬入時間)但し、冬期の十二月から二月までは午後三時までとします。
- ▽休日 毎年一月一日
- ▽使用の申込
町役場への死亡届と同時に、斎場の使用申し込みをして火葬許可証をお受け取りください。直接、斎場への申し込みはできません。

斎場略図



境整備につとめ、ご遺族や参列者が故人を偲ぶにふさわしいやすらぎの場として、皆さんに親しまれる施設をめざしております。

また、その際火葬料及び霊柩車使用料(宮型車)を納めてください。斎場へは火葬許可証の写を必ず持参し管理人にお渡しください。また、ローソク、線香、骨つばは、ご持参ください。

待合ロビーの利用
利用する際には、管理人に申し出てください。テレビ、湯茶器類も設置してありますので、ご自由に使用いただけます。なお、最後の後始末は忘れないで行うようにしてください。

火葬料

区分	単位	町民	町外者	備考
大人	1体につき	8,000円	20,000円	
小人	1体につき	6,000円	15,000円	12歳未満
死産	1胎につき	5,000円	12,000円	
白骨体	1回につき	6,000円	15,000円	

(注) 町民とは、本町の住民基本台帳又は外国人登録原票に登録されている者及び登録者でない者であっても、本町で埋葬する場合であって、葬祭者が登録者である場合を含みます。

みかん菓子アンケート結果

アンケート項目	結果(%)	
1.味は	美味しい	69.5%
	まあまあである	22.7%
	もう一步である	7.8%
2.形は	よい	73.6%
	まあまあである	15.9%
3.色合いは	もう、ひと工夫必要である	10.5%
	みかんの特徴が出ている	56.7%
	まあまあである	33.2%
4.香りは	みかんの特徴が出ている	50.0%
	まあまあである	36.2%
	みかんの特徴が出ている	13.8%
5.市場性は	このままで売れる	51.6%
	もう、ひと工夫必要である	44.4%
	特徴に乏しく無理である	4.0%

町では、町の特産物である柑橘を使ったお菓子を試作。一月十三日、二十八日の伊方町農協、町見農協の農業祭に合わせてアンケート調査を行いました。このお菓子は、電源地域産業育成支援事業で町が進めている「かんきつの里伊方」のビジョン作りの一端として、かんきつの里伊方を広く町外の方に知っていただく方法の一つとして試作されたものです。柑橘の果汁と粉末を材料に、町内のお菓子屋さん三軒の協力を得て作られた、七種類のお菓子について味・形・色合いなどをアンケート、皆さんのご意見を伺いました。



を材料に 「お菓子」作り

町民の方々の感想は、美味しいとの評もあれば、もうひと工夫必要であるとの意見もあり、町ではこの試作品アンケートを基に「かんきつの里伊方」のPRに役立つ、お菓子作りに改良を重ねていく予定です。

民話と伝説

補作/岡村豊 挿絵/山本一路(湊浦)

66

秀宗と

三崎馬の悲劇

そりや三崎牛なんぞに遠く及びもつかざったのぜ。西宇和郡内だけでも二万頭は飼育されとったというのじゃけん、大した繁栄ぶりじゃったことが想像できらいな。ところが皮肉というか、今では一頭もおらんようになってしまっただけに残された資料で、そうじゃったんかと考えるよな。元和元(一六一五)年。大坂

特に馬事を好んだそうです。当時、佐田岬半島には茅草がたいぶ生い茂っており、この草が馬の飼育に適していることから、この地方を馬の飼育地としたそうです。三崎町に名取(旧神松名村)という部落があるのじゃが、これはな、仙台の名取郷の地名がそのまま伝わったいまま



元禄時代には馬駄賃というのが始まり、物資を馬で運び川之石や八幡浜へは海岸沿いに歩いたので、馬越の地名があります。また、馬市を盛大にして運上金(税金)も取り立てたそうです。物資の輸送は船で、馬の利用も激減、牛の値が高くなり三崎馬は衰微して、今ではその面影さへものうなっただけ、そんな時代もあったのかというぐらいで、これは馬の悲劇かな。協力者 伊方町九町 松田恒敏氏

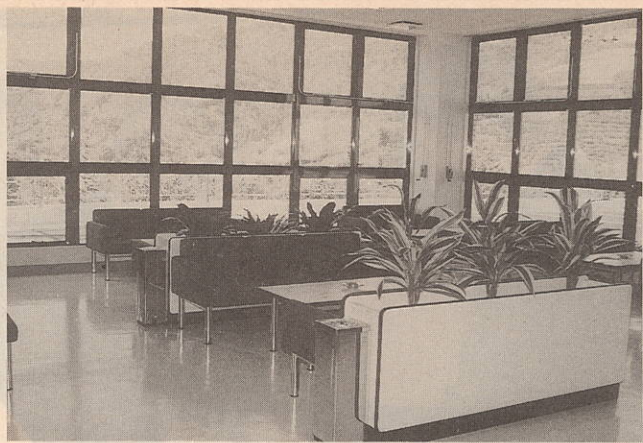
今年の干支は庚午。今回も馬の話をしてしましようわい。三崎牛といえは、この近くまで有名じゃったが、そもそも、この三崎牛の起源はじゃな。三百年ほど昔に、この佐田岬半島が馬の大飼育地じゃったのが、明治の初めころから、牛に切り替えられたものでな、その昔、三崎馬というたら、

夏の陣を最後に、戦乱がやんで大平になる。仙台は伊達政宗の長男秀宗が、宇和島藩十万石の城主として入国しなはった時に、彼は仙台の名取郷から優れた駿馬と、数人の馬飼を連れてきて、軍馬の飼育を計画したいいます。秀宗は幼少の時から聡明で、偉才を現わして、宇和島の大名に封ぜられると産業を興し、

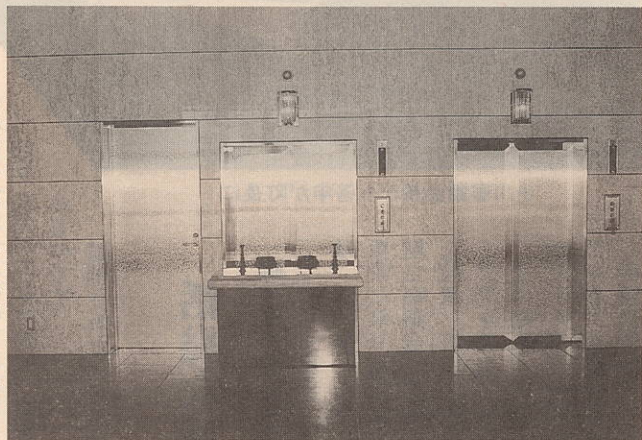
すけん。そんなわけで、死ぬ馬の数も多かったのじゃな。だから死がいはいちいち掘り埋めせずと、川や田の中、竹藪などに捨てたそうです。それで、伊達公は領内の各所に「馬捨てるべからず」という禁札を建てたいいます。その一枚がこのほど双岩で

発見され、だいに保存されているそう。この禁札の文句ですが、「今までも再々注意したが、なお、妄りに馬を捨てている。今後、勝手に馬を捨てた者は流刑にするからさよう心得よ」といった意味の、立て札を立て戒めたそう。宮内の馬渡りという所は、当時の馬捨てる場で、夜に

はなると死んだ馬の火の玉が出て、悲しそうな声で走り回りよったそう、それが、また一本足の馬やったという伝説です。そういえば、伊方の方でも、節分の夜や小さな子供が夜泣きすると「それ、はよ泣きやまん」と、首切馬がシャンシャンと鈴を鳴らしてきて、取っかまされるぞ」という俗説もあります。



待ち時間に使用できる待合ホール



大理石で飾られた炉前ホール

※ 伊方町斎場は、国民年金の還元融資を受けて完成したものです。このように、国民年金は、私たちの身のまわりの施設整備の拡充などにも役立っています。

お願い

▽お棺の大きさは長さ百九十六cm、幅五十八cm、高さ六十cm以内のものにしてください。
▽お棺の中には次のものを入れないでください。
○不燃物(金物類、ビン類、ガラス類、陶器類等)
○ワラ、毛布、布団等綿類の厚いもの。
○プラスチック、ビニール類、及びドライアイス
○爆発のおそれのあるもの
これらが混入されますと、火葬時に高温を発生したり、炉体や機器類の破損や有害ガスの発生の原因となりますので搬入しないでください。



ライトバン型は無料

町では、霊柩車の運行を業者委託により行っております。町内のかたが霊柩車を利用される時は、町から助成措置(二万五千円助成)を行っており、ライトバン車であれば無料です。死亡届と同時にお支払いください。

困ります ルール無視

ゴミは区別して出しましょう

町内におけるゴミの収集は地区ごとの計画表に基づき、燃えるゴミと燃えないゴミに区別して行っています。みなさん、ゴミを出すときはきまりを守ってまか。収集場所の回りの人や清掃する人が困っています。特に、燃えるゴミの袋の中にカンやビン等が入っていると、燃えないばかりか焼却炉の故障の原因にもなります。一人ぐらい、これくらいならの気持ちは禁物です。みんなが気持ち良く暮らせるように、一人ひとりがゴミ出しルールを守りたいものです。



Q & A ○このゴミ可燃物ですか、それとも不燃物?
○これは可燃物と不燃物がいっしょに入っています。このままではゴミ収集ができません。

ゴミ収集場所を通ると臭いや汚れが気になったことはありませんか。私たちが生活していくうえで必ず出るものがゴミです。出たゴミをただポイと捨てるのではなく、自分たちで管理してきちんと出すようにしましょう。
【燃えるゴミ】
○決められた曜日、場所、時間以外には出さない。
○袋に入れ、台所のゴミは水分をよく切ってゴミ籠に入れる。
【燃えないゴミ】
○収集日に決められた場所に出す。
○各種スプレー製品は、そこに穴をあけ、ビン、缶の中は中身を出して置く。

歳時記

ふきのとう

残雪の片隅に、そっとのぞく小さな緑。ふきのとうです。手を触れてみると、周りの土のほのかなぬもりが感じられます。ふきのとうは、春の訪れを告げる「使者」です。

土手の枯れ草の間や野原の日だまりに顔を出すふきのとう——きざんで味噌汁に浮かべたりすると、春が来た喜びがはみ出します。

とはいっても、最近では年が明けないうちから、ふきのとうをスーパーなどの売場で見かけます。栽培ものです。

山菜が注目され始めたのは、旅行ブームが起こった昭和40年代の終わりごろ。しいたけなどのほかに、ふき・たらの芽・わらびなどが栽培されるようになりました。

ふきのとうは、ふきの新葉に先駆けて花茎が出てくるもので、ハウス栽培のふきが出回る前に、まずふきのとうが出荷されるわけです。

ふきのとうの食べ方は、天ぷら、酢のもの、ふきのとう味噌などいろいろあります。ふきのとう味噌をつけた焼きおむすびなどは、おふくろの味でもあり、ひなびた郷土料理として、観光客にも人気があります。

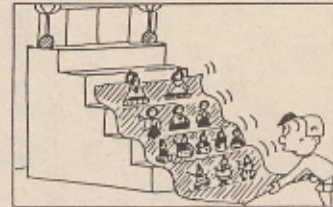
ふきのとうには雄花と雌花があって、雄花が咲いて白い冠毛が付いたものを、「ふきの姑」と呼ぶ地方もあります。

ふきのとうを皮切りに、野山は緑のシーズンを迎えます。春は植樹の季節でもあります。そこで、国土緑化を推進するために、3～5月は「国土緑化運動強調期間」となっていて、国や都道府県でさまざまな行事が計画されています。



さわやか君

西村 宗



四月六日から十五日までの十日間、春の全国交通安全運動が行われます。今年の重点目標は、▽子供と高齢者の歩行中、自転車乗用中の交通事故防止、▽若年運転者の無謀運転の防止、▽正しい方法によるシートベルト、ヘルメットの着用徹底、以上の三点です。この運動は、交通安全意識を普及し、交通安全思想の高揚を図るとともに、正しい交通ルールとマナーの実践を習慣づけていただくことにより、交通事故

子供の交通事故の主な原因は、飛び出しと駐停車車両の直前直後横断です。絶対に道

余裕ある行動で

国民年金の保険料が四月から八千四百円に改定されます。皆さん、ごんどんじですか



シートベルト

飛び出しに注意

新入学期を迎えるこの時期、子供たちが親の手を離れ、一人で交通社会に参加してきます。私たちが一人一人が手本を示し、正しい交通ルールとマナーを身につけさせましょう。

町内の交通事故 (3月1日現在) 発生件数 16件 (2月...12件) 負傷者数 11人 (2月...3人)

前納するとお得

詳しくは役場の国民年金係へおたずねください。

Table with 3 columns: 定額保険料, 定額保険料+付加保険料, 毎月納めた合, 前納をした合, 割引額

お礼

大阪市西成区津守三丁目五十二番にお住いの高石元重さん(豊之浦出身)から二万円。

大阪市平野区長吉六反三丁目八―一四にお住いの新谷繁雄さん(仁田之浜出身)から二万円。

それぞれ広報編集費用にご寄付いただきました。紙上から厚くお礼申し上げます。

人の動き

人口 8,234人 (男3,987人(-6人) (-17人) 女4,247人(-11人))

えんむすび

平成2年1月1日 1月31日 氏名 本籍地

お誕生おめでとう

平成2年1月1日 1月31日 保護者 続柄 児名

おくやみ

転入・転出届はお済みですか

3月から4月にかけては、異動の多い時期となっています。住所を異動された方、届出はお済みですか。特に就職、進学(学生の場合、寮や下宿先が住所となります)をされた方で住所変更した時は、忘れずに届出をするようにしましょう。

Table with 3 columns: 届出, 手続きに必要なもの, 届出期間

大工さんの賃金二万二千元

町内の大工さんや左官さんの賃金を決めるの一万二千元に決まりました。実施は平成二年四月一日からです。

平成2年1月1日 1月31日 死亡者 年齢 住所

人権コーナー

やめような なかまはずれや しらんかお 河野 幸世(豊之浦小三年) この標語は、今年度町人権擁護推進協議会が募集した人権作品の標語部門で「協議会長賞」に選ばれたものです。