

# 広報伊方町

発行所  
伊方町  
愛媛県西条市伊方町東通  
〒796-03 伊方局8-0211

編集  
伊方町  
〒796-03 伊方局8-0211

印刷所  
豊洲社  
八幡浜市松柏 22-0144

## 今月の紙面

- 二面……ニューメディア構想
- 八西地区が通産省の指定に
- 三面……民話と伝説、源平由来の地⑥
- 健康の窓「老人の保健」
- 四面……秋の全国火災予防運動
- 歳時記「冬眠」

# 温州みかん出荷最盛期

実りの秋。町内の山々は黄金色に染まり、農家では温州みかんの採り入れに追われています。今年の温州みかんは不作。昨年より三割以上も減っています。しかし、味がよく売れ行きも好調で、市場価格は高値が続いています。



慣れた手つきですばやい採果。伊方町農協の⑧共撰場には、みかんを満載したトラックがひっきりなし。選果機もフル運転で、活気にあふれています。

伊方町農協がまとめた今年の温州みかんの予想出荷量は下表のとおりです。早生温州が六千百トン、南柑二十号一千五百トン、普通温州二千三百トンで合計九千九百トン。昨年より三割以上も少なく、ここ五年間の最低となりそうです。これは、裏年に当たることに加え、今年一月から三月に

かけての寒波による落葉、昨秋の干害など異常気象が大きく影響しています。八西地区で最大出荷量を誇る伊方町農協の⑧伊方共撰場では、十一月一日から早生温州みかんの出荷を開始。昨年より一週間あまり遅れましたが、四日の東京市場の初売りは、十五キロ入り一ケース平均四千円。昨年同期の約一八倍に相当する高値を呼びました。

その後も例年とは違い、市場価格の落ち込みは少なく、「このままの価格が続くのではないかと」と、農協販売部でも予想と期待をしています。

町内の温州みかん状況

年度	温州総販売量	キロ当たり総平均
55年	10,210トン	55円
56年	11,504トン	88円
57年	13,666トン	68円
58年	14,400トン	73円
59年	9,940トン	?

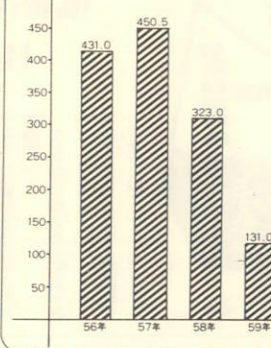
## 異常気象で小玉傾向

特に今年は九月以降に雨が少なく、来月から出荷が始まる普通温州や晩柑類の玉肥りが懸念されます。夏ごろまでは適度の雨量があったため早生温州は平年並みを維持。しかし、果実肥大期と重なった普通温州や晩柑類は玉肥りが悪く、小玉傾向が見られます。このままの状態が長く続きますと、二年続きの異常気象で樹勢回復が遅れ、来春の着花にも影響しそうです。本町では今のところ、飲料水にまでは影響ありませんが、お隣の瀬戸町や三崎町では時間断水を行っているほどです。(十一月十五日現在)

## 教育改革に……あなたのご意見を

臨時教育審議会では、去る9月5日の第1回総会以来、国の教育の在り方について審議を進めています。審議に当って広く皆さんの意見や要望をお聞きしたいと考えています。教育改革に関するものであれば個人・団体を問いません。今後の審議に活用させていただきますので、書面により下記までお送りください。  
〔宛先〕〒100 東京都千代田区永田町1-6-1 臨時教育審議会事務局

4年間の雨量表 (9月-11月分)



今年秋の雨量は少なかつた。みかんなど農作物の成長に大きな影響を与える雨の量が少なかつた。秋雨前線の活動が弱かつたためです。今年秋の雨量は少なかつた。秋雨前線の活動が弱かつたためです。今年秋の雨量は少なかつた。秋雨前線の活動が弱かつたためです。

特にこの秋は少なかつたため、伊方気象観測局(九町越)の「三か年の雨勢」グラフを左表にまとめてみました。これを見ますと、今年の九月から十一月二十日までの雨量は三三ミリ。昨年の雨量は三三ミリです。昨年の雨量は三三ミリです。昨年の雨量は三三ミリです。

# 動き始めたニューメディア構想

## 本町を含む八西地域 国のモデル地域に指定受ける

### 国のモデル地域に指定受ける

通産省は十月十五日、ニューメディア・コミュニティ構想のモデル地域として全国で八地域を指定しました。この八地域の一つに、本町を含む八西地域が選ばれ、十一月九日から実務担当者による現地調査が開始されました。これにより八西地域は、高度情報化社会の最先端を行くニューメディア導入に向かって、大きく歩み始めたといえます。

ニューメディアという言葉が、最近特に新聞やテレビなどに登場するようになり、直約すれば「新しい情報伝達手段」です。新しいものに対し、現在の情報手段にはないか、という、新聞などの印刷物、ラジオやテレビ、電話など家庭や身の回りになくさんあり、これらを倍々オールドメディアと呼びます。ニューメディアとは、こうしたテレビや電話などより、さらに進んだ伝達方法という

が、最近特に新聞やテレビなどに登場するようになり、直約すれば「新しい情報伝達手段」です。新しいものに対し、現在の情報手段にはないか、という、新聞などの印刷物、ラジオやテレビ、電話など家庭や身の回りになくさんあり、これらを倍々オールドメディアと呼びます。ニューメディアとは、こうしたテレビや電話などより、さらに進んだ伝達方法という



指定後初めて、実務担当者で構成するクーキンググループ15人が八西地域を視察。西宇和青果を見学したあと最初の打合せ会を開く。

パッケージ系ではビデオディスクなどが主なもの。こうした構想は、よりコンパクトなものを使って一度に多くの情報を伝達できる光ファイバーケーブルの開発、あるいは人工衛星などの技術進歩が要因になっています。今回、八西地区が通産省の指定を受けたからといって、すぐ導入されるとは限りませんが、導入できるか、経済性や地域に与える影響はどうかなどの調査をして検討しようというのが通産省の計画です。

## 全国で72地域も応募 指定は8カ所だけ

七十二地域が応募したため、指定に時間がかかり十月十五日の発表。計画より一地域多い指定となりました。指定地域名は次のとおりです。

- 八西地域……八幡浜市・伊方町・保内町・瀬戸町・三崎町・三瓶町（電源地域産業育成型）
- 盛岡市・矢巾町・都南村（石油流通・物流センター型）
- 岩手県
- 長岡市（エネルギーシステム型）
- 新潟県
- 高崎市（卸地型）群馬県
- 横浜市（都市再開発型）神奈川県
- 西脇市（産地振興型）兵庫県
- 分府市（別府市・県北国東テクノポリス地域）
- 大分市（別府市・県北国東テクノポリス地域）
- 熊本市（広域流通ネットワーク型）熊本県

## 現地調査始まる

モデル地域に指定された八西地域では、通産省の委託を受けた財団法人ニューメディア開発協会（東京）による現地調査が始まりました。現地調査では、東京にある三菱総合研究所が主体となり、結成されたクーキンググループと呼ばれる実務担当者の会（民間会社に属・八幡浜市・伊方町・西宇和青果などが加わり十五人で構成）が中心となって進められ、経済性や地域に与える影響、住民の意識調査などを実施する予定です。こうした調査された資料を基に研究討議を重ね、県のニューメディア推進協議会などの意見と調整。来年三月ごろまでにシステム案を通産省へ提出することになります。これを受けて通産省では、六十年度に設計開発、六十一年度に構築実験、六十二年にシステム運用にこぎつける計画です。



ニューメディア・コミュニティ構想モデル地域

## 電話のかけかた変わります

11月28日午後2時から

八西地区の電話のかけかたが変わります。間違いのないようにしましょう。十一月二十八日（水）午後二時から、八西地区の市外局番が全て「〇八九四」に統一されます。したがって八幡浜市・保内町・三崎町・伊方町・瀬戸町・三瓶町間の電話は市外局番なしの六ケタをダイヤルしてください。直接××××××××を回せばよいわけです。また、三瓶町・伊方町・瀬戸町・三崎町は局番が二ケタになります。（八幡浜市及び保内町は実施済）

① 八幡浜・西宇和郡5町相互間の交換手扱い電話(100番・106番)はできなくなります。6ケタをダイヤルして直接おかけください。

項目	11月28日午後2時以降 (6ケタ)	今まで (10ケタ)
伊方-八幡浜へ	(市内局番) (加入者番号) 22-XXXX	(市外局番) (市内局番) (加入者番号) (0894)22-XXXX
八幡浜-伊方へ	38-XXXX	(08943)8-XXXX
八幡浜-伊方へ	39-XXXX	(08943)9-XXXX

# 民 話 と 伝 説

原 文／伊方町誌 補 作／岡村 豊  
挿 絵／宇都宮利久(前伊方小教頭)

## 大学は月額2万円 奨学金の申し込みは早めに

が困難であると認められる人  
▽保護者またはこれに準ずる家族(成人に限る)が町内に居住していること

▽学校教育法に規定する高等学校(盲学校、ろう学校、養護学校の高専部を含む)、高等専門学校、大学及び私立農業大学に来年四月に入学(新一年生)する人に限る。

町教育委員会では、昭和六十年度の「奨学生」を募集しています。高校または大学へ進学されるかたで、奨学金の貸付を希望されましたは来年度一月末までに、次の要領で申し込んでください。

### 資格

貸付月額  
高等学校……一万円

### 貸付期間

昭和六十年四月から進学校の正規の修業期間

### 返還方法

貸付金は無利子です。貸付が終了して六ヶ月が経過した後、貸付を受けた期間に応じて十五年以内に返還していただきます。

### 提出期限

昭和六十年一月末日

### 奨学金の申し込み

奨学金には、町独自で行っている上記の制度のほか現在募集中のものは次の制度があります。

### 県の福祉資金も

このほか、制度としては教育委員会関係で日本育英会、県奨学金制度などありますが、すでに募集が終了しているものもあります。



### 手続き方法

町教育委員会が定める「町奨学生願書」に必要な事項を記入して、直前に卒業した、または在学している学校長の推薦書を添えて町教育委員会へ提出してください。

### 採用候補者の決定

採用者数は資金の範囲内の人数に限り、採用候補者は選考委員会などで決定し、学校長を経て三月末日までに通知します。ただし、不採用分については通知いたしません。

### 問い合わせ先

このほか、詳しいことは町教育委員会総務学校教育課へお尋ねください。

17

## 源平由来の地

その6

今は、私のうちこの「高住五社大明神」をお祀りしてありますが、この神様が、平家様じゃと知りませぬと、私うちや近所の人かたにも、次から次に不幸なことがおこるので、あるきかけから、神の霊徳のようわかる巫女さんに来てもらって拝んでもらいましたが、それ以後、うちの上の段の屋敷内にすらない、まだ、だれにも祀ってもらわずに、地の中に埋れたままの霊魂があるとのご啓示を受けたのはそのときでござしたのよ。

## 高住五社大明神

河内

て、その場(間中)長(長さ)のこと、一間の半分ほどの高い石積みをして、その上に祠を立て、毎日ご供養をとりましますよ。まあ、こうして巫女さんに拝んでもらってわかつたんじやが、名は高住公といつて、筑前の国(今の福岡県)から、およそ八百年くらい前に「源

平の戦い」で金敗した平家一族が、瀬戸内海を東西南北へととりじりに落ち延びて行ったときに、ここあたりにも大勢の落人たちがやって来たものでしょうなあ。

その内の五人の武將は、旧暦三月十八日、ここで割腹なされたんじやそうですらいら。

お供えして家族だけでさやかなお祀りしてあげますが、また、私たちの住んでいる住宅の端にも、昔からの屋敷の神様がいますので、そこは、平家大明神として一緒に祀りしてあります。

河内には、平家にかかわりのある呼び名の所がなんぼとこもありまう。協力者 河内 上田多丸(梅子) この度は、昔の小学読本で習った歌の文句を思い出しながら綴ってみました。

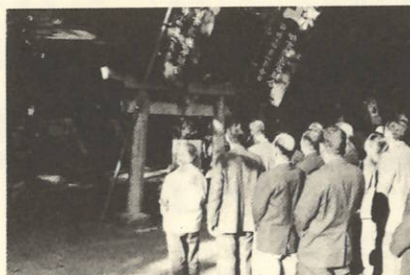
(一)神戸の港を漕ぎ出て、須磨の浦風をよそよと 舞子の浜や明石灣 砂白々と松青し

(二)呼べば答える淡路島 通う千鳥の声哀れ 稲美、小高砂を右に見て、左を過ぎて玉島や 鞆ノ津、尾道、糸崎港 大島、小島の数々を 海軍根拠の地 四送り迎えて行く程に 呉は 宇品も同じ要港よ いつか 着きけり厳島 (三)波間に立てる大鳥居、朱けに色彩る回廊の 水に映える美しさ げに三景のその一つ (四)三田尻すきて壇ノ浦 平家の末路忍びつつ 馬関の瀬戸の西の口 向の門も要書地 (五)高松の東北 三津ヶ浜よりほともなき 人、松山や道後の湯 旅の 疲れを慰めん



## 蔵入り前に「松尾様」参拝

杜氏さん36人



湊浦にある松尾神社を参拝する杜氏さん

十月三十一日、町内の杜氏(とうじ)さん三十人が八幡神社境内にある「松尾神社」を参拝。今年もよいお酒ができますように、と手を合わせていました。 蔵入り前の恒例行事も終り、今年も年末にかけて県内外三十五の酒造場へ百二十人あまりが酒づくりに出かけることになっています。

## 健康の窓

健康の窓は、皆さんが開けなければなりません。保健センターでは、そのお手伝いをしています。

### 老人の保健

老人の保健と一口にいっても、種々な事項が考えられる。近年具体化された老人保健法なる法律も、元はといえは年々増加の一途をたどる老人の増福祉の策であるといえる。

老人の持つ病気の特徴として、若い人にみられるような一つの病に原因した症状を訴えることとはむしろ異なり、多くの病状とそれによる種々な訴えを伴っていることが多いのが特徴。また、慢性的な病気の上加えて急性な病気が加ったり、急性な病気が悪くなったり、ますます病状が複雑となってしまうこともある。考えてみると、ある程度症状は常に存在していて、たまにその症状が増大することがあるということも考えられる。

老人の診療に当たっては、顔見知りの方で注意してその患者としての訴えを十分に心に留め、その症状の移り変わりにより思わぬ病気に気付くことがある。人にもありますが、どうしても老人の患者さんと接していると、言葉遣いや動作、また表現力などにより若い患者さんに比べて時間がかかることは否定できない。人間年を取ると身体面では、

栗田醫院 栗田龍彦院長

