



みさき

2004

12

NO.265

広報

発行 ● 三崎町役場 愛媛県西宇和郡三崎町三崎692番地 ☎54-1111

編集 ● 企画財政課 企画係

発行日 ● 平成16年11月25日

印刷 ● (株)豊予社



防火パレードする園児たち

今月の花

つわぶき (石菖)

学名=Farfugium japonicum
別名=つわ、いしぶき

◆キク科 花言葉●謙譲



今月号の主な内容

三崎町の職員給与等の状況	2～3
町の話	4～5
保健だより	6
年金だより・消防署だより	7
情報ボックス	8～11
高校だより	12
社教だより	1～3

三崎町の職員給与等の状況を公表します。

5 職員の経験年数別、学歴別平均給料月額状況

(16年4月1日現在)

区分	学歴	経験年数	経験年数	経験年数
		10年以上～ 15年未満	15年以上～ 20年未満	25年以上～ 30年未満
一般行政職	大学卒	273,500円	—	363,400円
	高校卒	207,000円	249,200円	329,700円

(注)経験年数とは、卒業後直ちに採用され引き続き勤務している場合は、採用後の年数です。

6 一般行政職の級別職員数の状況

(16年4月1日現在)

区分	1級	2級	3級	4級	5級	6級	7級	計	
	標準的な職務内容	主事補	主事	主査	係長主任	課長補佐専門員	課長補佐		課長
職員数	0人	7人	3人	16人	23人	10人	3人	62人	
構成比	0.0%	11.3%	4.8%	25.9%	37.1%	16.1%	4.8%	100%	
参考	1年前の構成比	1.5%	10.6%	4.6%	24.2%	34.9%	21.2%	3.0%	100%

(注)1 三崎町の給与条例に基づく給料表の級区分による職員数です。
2 標準的な職務内容とは、それぞれの級に該当する代表的な職務です。

7 昇給期間短縮の状況

区分	合計	内訳		
		一般行政職	技能労務職	
14年度	職員数 A	69人	68人	1人
	普通昇給期間(12～24月)を短縮して昇給した職員数 B	0人	0人	0人
	比率 B/A	0.0%	0.0%	0.0%
15年度	職員数 A	67人	66人	1人
	普通昇給期間(12～24月)を短縮して昇給した職員数 B	0人	0人	0人
	比率 B/A	0.0%	0.0%	0.0%

8 特別職の報酬等の状況

(16年4月1日現在)

区分	給料、報酬等の月額	期末手当
町長	647,000円	(15年度支給割合) 6月期 1.7月分
町助役	567,000円	
議副議長	252,000円	12月期 1.6月分
	203,000円	計 3.30月分
	186,000円	

1 人件費の状況 (普通会計決算)

区分	住民基本台帳人口(年度末)	歳出額 A	実質収支	人件費 B	人件費率 (B/A)	前年度の人件費率 (参考)
15年度	16年3月31日 4,060人	千円 3,258,311	千円 89,069	千円 703,483	21.6%	25.2%

(注)人件費には、特別職に支給される給料、報酬等を含みます。

2 職員給与費の状況 (普通会計当初予算)

区分	職員数 A	給与費			計 B	1人当たり給与費 (B/A)
		給料	職員手当	期末・勤勉手当		
16年度	74人	千円 304,632	千円 19,460	千円 123,920	千円 448,012	千円 6,054

(注)1 職員手当には退職手当を含みません。
2 給与費は当所予算に計上された額です。

3 職員の平均給料月額、平均給与月額及び平均年齢の状況

(16年4月1日現在)

区分	一般行政職			技能労務職		
	平均給料月額	平均給与月額	平均年齢	平均給料月額	平均給与月額	平均年齢
三崎町	342,300円	363,500円	49.0才	—	—	—
国	327,555円	—	40.2才	283,384円	—	47.9才

4 職員の初任給の状況

(16年4月1日現在)

区分	学歴	三崎町		国	
		初任給	採用2年経過日給料額	初任給	採用2年経過日給料額
一般行政職	大学卒	160,200円	177,400円	170,700円	184,400円
	高校卒	138,800円	148,500円	138,800円	148,500円

10 定員適正化計画の数値目標及び進捗状況

(1) 定員適正化目標(数・率)

一般行政職における職員数は、平成11年に策定した定員適正化計画において、定員モデルと比較し6名超過していたため、退職に伴う新規採用を抑制する等、適正な定員管理により15年度までの5年間で、計画を上回る10名の減員となった。

平成16年に策定した定員適正化計画についても、電算化の推進、民間委託、事務事業の見直し、町村合併協議に伴う新規採用職員の抑制、適正な職員配置等により平成17年度までの2年間で5名の減員を図ります。

(2) 定員適正化手法の概要

- ・期限の定められた事業については、事業終了後定員の削減を行います。
- ・電算化の導入により、行政事務の効率的運営及び住民サービスの向上を図ります。
- ・委託可能な事業については、積極的に民間委託を導入します。
- ・行政需要に対応した組織・機構の見直しを行います。

(3) 定員適正化計画の年次別推進の概要 (各年4月1日現在)

部門	区分	15年	16年	17年	16~17年計	数値目標
一般行政	減員		△4	△1	△5	
	増員					
	差引		△4	△1	△5	△5
	職員数	71	67	66	66	66
定員モデル超過数		+2				

(4) 定員適正化計画の年次別進捗の概要

○一般行政部門

(各年4月1日現在)

部門	区分	15年 計画前年	16年 1年目	17年 2年目	16年~ 17年計
議会	減員				
	増員				
	差引				
	職員数	2	2	2	2
総務	減員			△1	△1
	増員				
	差引			△1	△1
	職員数	21	21	20	20
税務	減員				
	増員				
	差引				
	職員数	4	4	4	4
民生	減員		△1		△1
	増員				
	差引		△1		△1
	職員数	19	18	18	18
衛生	減員				
	増員				
	差引				
	職員数	11	11	11	11
農林産 水産	減員		△2		△2
	増員				
	差引		△2		△2
	職員数	9	7	7	7
商工	減員				
	増員				
	差引				
	職員数	1	1	1	1
土木	減員		△1		△1
	増員				
	差引		△1		△1
	職員数	4	3	3	3
計	減員		△4	△1	△5
	増員				
	差引		△4	△1	△5
	職員数	71	67	66	66

9 職員の手当の状況

区分	三崎町	国
期末手当	(15年度支給割合) 期末手当 勤勉手当 6月期 1.55月分 0.70月分 12月期 1.45月分 0.70月分	(15年度支給割合) 期末手当 勤勉手当 6月期 1.55月分 0.70月分 12月期 1.45月分 0.70月分
	計 3.00月分 1.40月分	計 3.00月分 1.40月分
	職制上の段階、職務の級等による加算措置 有	職制上の段階、職務の級等による加算措置 有
勤勉手当	(支給率) 自己都合 勤奨・定年 勤続20年 21.0月分 28.875月分 勤続25年 33.75月分 43.335月分 勤続35年 47.5月分 60.99月分 最高限度額 60.0月分 60.99月分 その他の加算措置 定年前早期退職特例措置 (2%~20%加算) 退職時特別昇給 1~2号給 一人当たり平均支給額 0円 23,580千円	(支給率) 自己都合 勤奨・定年 勤続20年 21.0月分 28.875月分 勤続25年 33.75月分 43.335月分 勤続35年 47.5月分 60.99月分 最高限度額 60.0月分 60.99月分 その他の加算措置 定年前早期退職特例措置 (2%~20%加算) 退職時特別昇給 1号給
	退職手当	退職手当

(注)退職手当の一人当たりの平均支給額は、前年度に退職した全職種に係る職員に支給された平均額です。

特殊勤務手当 (15年度)	区分	全職種
	職員全体に占める手当支給職員の割合	10.1%
支給対象職員1人当たり平均支給年額	68千円	
手当の種類(手当数)	5種類	
代表的な手当の名称	支給額の多い手当 診療所に勤務する職員の特殊勤務手当 多くの職員に支給されている手当 診療所に勤務する職員の特殊勤務手当	

時間外勤務手当	15年度	支給総額	
		5,999千円	職員1人当たり平均支給年額 76千円

(16年4月1日現在)

区分	内容	国の制度との異同	国の制度と異なる内容
扶養手当	ア 配偶者 13,500円 イ 扶養親族のうち2人まで 6,000円 ウ 配偶者のない職員の扶養親族のうち1人 11,000円 エ 扶養親族でない配偶者を有する職員の扶養親族1人 6,500円 オ その他の扶養親族 3,000円 カ 特定期間にある子の加算措置 有	同じ	
	ア 借家の場合 月額23,000円以下の家賃 家賃月額-12,000円 月額23,000円を超える家賃 (家賃月額-23,000円)×1/2 +11,000円 最高支給限度額 27,000円	同じ	
	イ 持家の場合 5年経過時まで2,500円		
	ア 交通機関利用者 全額支給限度額 45,000円 2分の1加算限度額 5,000円 イ 交通用具使用者 2~5km 2,000円 25~30km 13,700円 5~10km 4,100円 30~35km 16,100円 10~15km 6,500円 35~40km 18,500円 15~20km 8,900円 40km以上 20,900円 20~25km 11,300円	同じ	

第一回、豊予海峡ルート推進事業開催

大分県佐賀関町と三崎町は、太平洋新国土軸（豊予海峡ルート）の地元団体として、「豊予海峡大橋、海底トンネル」の実現と地域振興を図るため、海峡を越えて地域間交流を推進し、広く内外に豊予海峡ルートの意識の高揚を図ることを目的として、（西瀬戸七県で構成する豊予海峡ルート推進協議会より補助金を受けて）次の事業を実施しました。

十月三十一日、総合体育館と庁舎周辺で開催された三崎町文化祭には、佐賀関町の関の鯛つり踊りと、



面をつけるだけで笑いを誘ったひよっとこ踊り

大志生木ひよっこ踊りの郷土芸能が披露され、観客席から惜しめない拍手が送られていました。

あいにくの雨の中での佐賀関特産品販売も順調で中でも大分の郷土料理のだんご汁は美味であった。

また、十一月六日と七日、佐賀関港のイベント広場で開催された佐賀関町産業文化祭では、三崎町から高校生による太鼓演奏と特産品の出店販売が行われ、好天にも恵まれ、シャコ天、シャコカツ等は早々に完売し、売れ行き上乘でした。両町の文化祭を通して交流が深められました。

十一月十二日、豊予海峡人材交流会議が町民会館

佐賀関町の産業文化祭で太鼓を演奏する三崎町高校生



人気の特産品販売は大繁盛



話題 わ だい



町づくりに取り組むはるみグループ代表の山田さんが「清見ゼリー」を紹介

四階ホールで開催され、両町から三十六名が参加して講演や交流会が開催されました。

「海峡の町」豊かさを求めて活かすものは」と題して大分県「ひびきの郷」総支配人、緒方英雄さんと双海町教育長、若松進一さんがまちづくりについて迫力ある講演をし、参加者は熱心に傍聴していました。

講演のあとの「わいわいよもだ談議」と題した交流会は講師二人を囲んでお互い打ち解け合ってまちづくりの談議に花を咲かせていました。参加者から、「一回で終わることなくこれからも交流を深めて行きたい。」との声を持ち上がっていました。

三崎保育園児防火パレード

十一月八日、火災予防運動の一環として、幼年期からの防火心を養うと共に、地域住民の防火意識の高揚を図るため、保育園児による防火パレードが実施されました。園児や保育士、保護者、消防署員等八十一人が参加して、三崎地区内を法被姿の園児たちが「戸締り用心、火の用心…」と元氣よく掛け声を上げながら沿道の住民に防火を呼び掛けました。可愛い仕草に沿道の住民から盛んな拍手が送られていました。



纏いを元氣よく振り、防火を呼びかける園児

まちの

身近な話題やニュースをお寄せ下さい。
企画財政課
☎54-1111

戦没者追悼式



十月十九日、町民会館四階ホールで三崎町で初めての戦没者追悼式が町関係者多数の出席を得て、厳粛な雰囲気の中で挙行されました。

遺族の方々は往時を偲び、白菊に飾られた祭壇に近づき、戦没者の御霊に哀悼の意を込めて深々と献花し、恒久平和を祈念しました。

三崎町人権のつどい

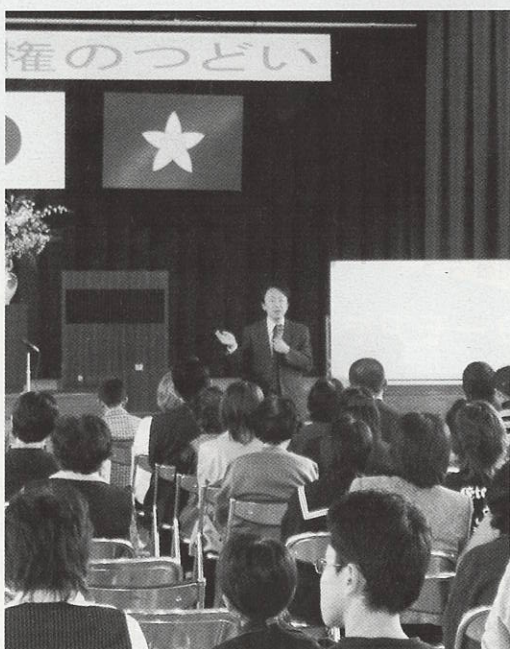
十一月十四日、三崎小・中体育館で三崎町人権のつどいが開催されました。

児童生徒の表彰のあと、NHK「週刊こどもニュース」キャスターの池上彰さんの「相手への思いやりは想像力から」週刊こどもニュースの現場から考える」と題しての講演があり、会場から盛んな相槌が送られていました。

十一年も番組が続いているのは分かりやすさが視聴者に受けてのことと納得。

私たちに大切なことは、何が分からないかということを知ること、想像力(相手を思いやる)をいつまでも失わないことだと話されていました。

又、新潟の地震被災者のことも取材して幸せとは「当たり前前の生活を守ること。」と気付いた子供の話をされ、平凡な毎日が幸せなのだと思えさせられました。



番組の裏話を交えてユーモアたっぷりに話される池上氏

保健だより

お問い合わせ、申し込みは (内線123)
保健福祉課 保健衛生係まで ☎54-1111

笑いは仲間を選ばない
笑いは心を自由にする
そんな体験をあなたもしてみませんか？



らくさぶろうさんも
やって来ます!!

一般住民と精神障害者が交流することによって、こころの健康について考えたり精神障害者への理解を深める場づくりを目的として『こころの健康フェスティバル』が行われます。

日時：平成16年12月21日(火)

10:30~16:00

場所：愛媛県歴史文化博物館

西予市宇和町卯之町4-11-2

主催：愛媛県精神保健福祉協会八幡浜支部

*託児あり(事前に申し込み下さい)



10:30オープニング
~12:00 交流広場

- ① 川柳コーナー
- ② 書道コーナー
- ③ パソコンコーナー
- ④ 一緒に語ろうコーナー

12:00昼食

13:30講演

『笑いと心の健康』

講師 らくさぶろう先生

*作品の展示・販売も同時に行っています

佐賀関町糖尿病グループと交流会

11月10日、三崎町保健センターにおいて三崎町糖尿病教室の参加者と佐賀関町糖尿病自主グループ・健康づくりの大学修了生が、交流会を行いました。午前中はグループに分かれ、健康でいるための工夫や情報交換を行いました。

午後からは、リステーションの伴先生を招き、楽しく健康体操を行いました。

『健康づくりの大学』や糖尿病とうまく付き合うための『糖尿病自主グループ』の取り組みなど、活発に活動している佐賀関町の人達にとってもよい刺激を受けた1日でした。



ユーモアたっぷりの発表に
皆大笑い

食べることも運動することも
習慣化することが大切です。
夫婦げんかも…😊



保険料は、20歳から60歳になるまでの40年間納めます

第1号被保険者の保険料 納付書(または口座振替)により自分で納めます。

保険料は、年金制度を運営するための大切な財源であり、保険料の納付は私たちの義務です。

将来のご自分の年金受給権を確保するためにも、納期限までにきちんと納めましょう。

※経済的な理由などで保険料の納付が困難な人には免除制度があります。

●保険料月額 **1万3,300円** (平成16年度)

- ・納付できるところ 全国の銀行・郵便局・農協・漁協・信用組合
- ・信用金庫・労働金庫・社会保険事務所・コンビニエンスストア



お得です!

その1 前納すると割引されます

1年分、半年分などまとめて納めると保険料が割引になりお得です。現金納付でも口座振替でも前納することができます。

例えば1年分の保険料で比べると…

月々納付した場合	年額保険料	15万9,600円
前納した場合	年額保険料	15万6,770円

2,830円お得です

※保険料の半額免除制度により半額の保険料を納める場合も前納することができます。

その2 税金が軽減されます

納めた保険料は全額「社会保険料控除」の対象になるため、年末調整や確定申告のときに申告すると税金が安くなります。

第2号被保険者の保険料

給与や賞与から差し引かれている保険料に国民年金分も含まれています。

第3号被保険者の保険料

個人で納める必要はありません(配偶者の勤務先に第3号の届け出をしていないと、未納扱いになります。)

消防署だより

分署職員紹介

第1分署第2分隊分隊長

木戸 克安

前任地 本署第2小隊
 住所 八幡浜市五反田
 趣味 旅行



10月1日付の人事異動により第1分署に着任致しました。
 今回初めて当地域での勤務となりますが、1日でも早く地域住民の方々に親しまれ、災害のない地域づくりを目指して日々努力してまいりますので、どうぞよろしくお願ひ致します。

第1分署第1分隊副分隊長

大星 勝

前任地 本署第1小隊
 住所 八幡浜市松尾
 趣味 ドライブ



10月1日付で第1分署に着任致しました。
 平成7年4月から9月までの半年間第1分署に勤務していましたが再び勤務できることを嬉しく思います。1日も早く住民の皆様顔を見て頂き、皆様の期待に応えられるよう精一杯努力してまいりますので宜しくお願いします。

情報 **B O X**

平成17年度

保育園入園申込受付のお知らせについて

保育園は小学校就学前の児童を、働くお母さんに代わって保育することを目的とした児童福祉施設です。

平成17年4月から保育園に入園を希望をされます児童の保護者の方は、下記により申し込みの受付を行いますので、申し込みの手続きをされますようお知らせします。

記



- 1 **申込期限** 平成17年1月14日（金）までに
- 2 **申込場所** 三崎町役場保健福祉課
- 3 **申込要領** 「保育所入所申込書」と「就労状況等証明書」に必要事項を記入、証明してもらい、該当する次の書類と一緒に申し込みをしてください。
 - ① 給与所得者の方は、平成16年分源泉徴収票の写し
 - ② 給与所得者以外の方は、平成16年分確定申告書の写し（後日提出でも構いません。）
 - ③ 入所申込書裏面の「4」に該当する書類

※ すでに入園していて、平成17年度も引き続き入園される場合は、申込書の必要はありません。ただし、平成16年分源泉徴収票の写しまたは平成16年分確定申告書の写しの提出が必要です。

なお、申し込みをした（入園）後「仕事が変わった」などの状況が変わった場合は、「就労状況等証明書」が必要になることがありますので、まずご連絡ください。
- 4 **保育定員** 保育園には、児童を保育できる定員が決められていますので、希望の保育園に入園できないことがあります。
- 5 **保育料** 保育料は、父、母及び父母以外の扶養義務者の平成16年分合計所得税額または平成16年度合計町民税額を基に三崎町保育料徴収基準額表により算定します。なお、それぞれの税額には、住宅取得控除、配当控除などの税額控除は適用されませんので、控除前の税額で算定します。

※ 扶養義務者とは、入所（申込）児童と生計を同じくしていて、家計の半分以上の収入を得ている人のことをいい、所得税等で児童が扶養控除対象となっている場合も生計を同じくしているとみなします。
- 6 **その他** 申込書類は役場保健福祉課、各保育園に用意してあります。分からないことがありましたら、役場保健福祉課までお問い合わせください。
TEL 54-1111（内線124）

消費税についてのお知らせ



個人で事業をされている方へ

消費税の納税義務者となる方とは？

平成15年分の売上（課税売上高）が、1,000万円を超えた方は、平成17年分からの消費税の申告と納税が必要となります。

どのようなことに注意したらいいのかな？

- 1 納税義務者となる方は、速やかに「消費税課税事業者届出書」を所轄の税務署へ提出してください。
- 2 平成17年1月から売上や仕入れなどを帳簿に記載し、請求書等とともに保存する必要があります。
 - ・記帳や保存をしていない場合には、仕入れ等で支払った消費税額が控除できなくなります。
 - ・記帳されている売上から納税額が計算できる「簡易課税制度」もあります。（この場合は、平成17年12月31日までに「簡易課税制度選択届出書」の提出が必要です。）
- 3 納税資金を計画的に（例えば日々又は月々）貯蓄しておけば、納税の際に安心です。

届出書の用紙はどこにあるの？

届出書等の用紙は最寄りの税務署に備え付けていますが、高松国税局ホームページにも掲載しています。

(<http://www.takamatsu.nta.go.jp>)

*詳しいことは、八幡浜税務署又は税務相談室松山分室にお気軽にお問い合わせください。

八幡浜税務署 TEL 0894-22-0800 税務相談室松山分室 TEL 089-946-4589

法人事業者の方についても基準期間の課税売上高が1,000万円を超えた場合、消費税の申告と納税が必要になります。詳しくは、税務署にお問い合わせください。

製造事業所の皆様へ

**統計調査に
御協力ください**

平成16年工業統計調査を12月31日現在で行います。

調査の実施に当たっては、本年12月から来年1月にかけて調査員がお伺いします。

なお、調査票に記入していただいた内容については、統計法に基づき秘密が厳守されますので、正確な御記入をお願いします。

経済産業省
愛媛県
三崎町

「国の教育ローン」のご案内

国民生活金融公庫では、高校、短大、大学、専修学校等への入学費用や、在学中の授業料などの費用をご融資する「国の教育ローン」の申し込みを受付しております。簡単な手続きでご利用が可能となっておりますのでお気軽にご相談ください。

ご融資額	学生・生徒お一人様につき200万円以内
利率	年1.7%（固定金利）（平成16年11月10日現在）
ご返済期間	10年以内
据置期間	在学期間以内で元金据置可能
保証	（財）教育資金融資保証基金または保証人（1名以上）

*6ヶ月間以上の海外留学資金も対象となります。

お問い合わせ先

〒790-0003 松山市三番町6-7-3

国民生活金融公庫 松山支店 TEL 089-941-6148
FAX 089-933-6546

農林漁業で働いてみたい方へ

**インターネットで
情報を提供しています**

平成16年11月1日開設

求人情報

全国の農林漁業関係の求人情報

イベント等情報

農林漁業の体験、各種イベントなどの情報

メールマガジンの配信

農林漁業に関する情報を定期的にメールでお届け
配信登録受付中

★そのほかにも、農林漁業に就業するためのノウハウ、先輩の声などいろいろな情報をご提供

<http://www.aff-job.go.jp/>へ今すぐアクセス!!

お問い合わせは

ハローワーク又は愛媛労働局（089-941-2940）まで

郵便局から

年賀郵便物に関して3つのお願い

12月15日（水）から年賀郵便物のお引受けが始まります。大切な年賀郵便物を元旦に正確にお届けするため、次の3つについてご協力をお願いいたします。

- 1 郵便番号は、必ずご記入ください。
- 2 なるべく三崎町内とそれ以外を分けて、輪ゴム等でとめてお出しく下さい。
- 3 なるべく12月24日までにお出しく下さい。

なお、郵便番号は、日本郵政公社のホームページ(<http://japanpost.jp/>)または、フリーダイヤル0120-232886（郵便サービス案内センター）でお調べできます。

**特定商取引法が
改正されました**

平成16年11月11日から特定商取引に関する法律が改正され、訪問販売などを行う事業者に対する規制と消費者を救済するための民事ルールが拡充されました。

主な改正内容

●事業者に対する規制

- ・訪問販売を行う場合は、勧誘目的の訪問であることをまず明示することを義務づける。
- ・販売目的であることを隠して、個室などに誘い込んで勧誘することを禁止する。
- ・商品の性能等に関する重要な事実をわざと消費者に言わない行為を禁止する。

●民事ルールの整備

- ・事業者が商品の性能など重要な事実について言わなかったり、嘘を言ったりしたため、消費者が誤って契約した場合は、契約を取り消すことができる。
- ・事業者が嘘を言ったり、脅したりして、クーリングオフを妨害した場合は、その妨害が解消されるまで、消費者はいつでもクーリングオフができる。

消費生活に関する相談窓口

三崎町町民課生活環境係

TEL 0894-54-1111

八幡浜地方局くらしの窓口

TEL 0894-24-3700

第56回人権週間平成16年度啓発活動重点目標

「育てよう 一人一人の 人権意識 —身近なことから人権を考えてみませんか—」

人権週間は、国民一人一人が「人権」というものを再認識するとともに、自己の行為によって他人の人権を侵していないか反省する週間でもあります。

私たちが豊かな日常生活を営むためには、お互いの立場を尊重し、自己の権利ばかりを主張することのないよう心がけなければなりません。

法務省及び全国人権擁護委員連合会では、本年も12月4日から10日の一週間を人権週間として「育てよう 一人一人の 人権意識 —身近なことから人権を考えてみませんか—」のほか、下記の事項を強調事項として各種の行事を実施します。

記

- 女性の地位を高めよう
- 子どもの人権を守ろう
- 高齢者を大切にできる心を育てよう
- 障害のある人の完全参加と平等を実現しよう
- 部落差別をなくそう
- アイヌの人々に対する理解を深めよう
- 外国人の人権を尊重しよう
- HIV感染者やハンセン病患者等に対する偏見をなくそう
- 刑を終えて出所した人に対する偏見をなくそう
- 犯罪被害者とその家族の人権に配慮しよう
- インターネットを悪用した人権侵害は止めよう
- 性的指向を理由とする差別をなくそう
- ホームレスに対する偏見をなくそう
- 性同一性障害を理由とする差別をなくそう

なお、人権問題でお困りの方は、お近くの人権擁護委員か法務局(TEL代表22-0696)へご相談下さい。相談は無料で秘密は固く守られます。

平成16年11月1日から、ディファレンシャルGPS局から電波を利用した、気象・海象の通報サービスを開始します。

DGPSとは

GPS(衛星航法システム)の信号に補正値を加え、精度(約10m)を1m以下にまで向上させ、また、GPS衛星の故障など異常情報をユーザーに直ちに知らせるシステムです。

【概要】

海上保安庁では、全国各地の灯台等で観測した局地的な気象・海象の状況をインターネットホームページやテレホンサービス等により提供していますが、平成16年11月1日からは、全国27箇所のDGPS局の電波を利用した気象・海象の通報サービスを開始します。

これにより、DGPS受信機を搭載している船舶では、従来の位置補正情報(誤差1m以下)に加え、気象・海象の状況を同時に入手することができます。

【利用方法】

気象観測箇所を観測した気象・海象の状況が、文字情報としてDGPS受信機のディスプレイ上に表示されます。

(注)文字情報の受信、表示に対応していない機種では利用できません。機種に関しては製造メーカーにお問い合わせ下さい。

【通報サービス内容】

気象通報箇所1箇所あたり最大6箇所の気象観測データを提供します。

・通報事項：観測時刻、観測箇所、風向、風速、気圧(※)、波高(※)

※観測実施箇所のみ

松山海上保安部瀬戸DGPS局からの通報事項

都井岬 風向・風速・波高

佐田岬 風向・風速・気圧

若宮 風向・風速・気圧・波高

台場鼻 風向・風速

鶴見埼 (平成16年度整備予定)

土佐沖ノ島 (平成16年度整備予定)

・通報間隔：観測箇所1箇所毎に5分間隔で送信(30分毎にデータ更新)

今後、更に
気象観測箇所を
整備予定!!

三崎高校だより

十月二十四日に行われた平成十六年度秋季高等学校軟式野球愛媛県大会で、三崎高校が優勝いたしました。決勝で松山商業を破っての優勝は、昭和五十一年の夏の大会以来、二十八年ぶりの快挙です。十一月十三・十四日には高松で行われます四国大会に出場いたします。ご声援よろしくお願いたします。

軟式野球部県大会優勝特集



選手の優勝コメント

二年 岡上達也

(背番号3・ファースト・主将)

県大会では二本のヒットを打ち、チームの優勝に貢献することができました。しかし、ここだという場面で三振をしてしまい、自分のスイングの未熟さを痛感しました。また、守備の面で捕球ミスをしてしまいました。秋季四国大会では、愛媛県の代表として恥ずかしくないプレーをし、優勝目指して頑張ってきます。

二年 山本毅史

(背番号1・ピッチャー)

県大会では、これまでの中で特に良い内容だったと思います。守備の面でも大きなエラーもなく、攻撃の面でも良い所でヒットが出たと思います。ピッチングの方も安定していないところがあったけれど、ピンチの時に乗り切れたので良かったです。しかし、まだ課題がたくさんあるので、それを四国大会までに直して試合に臨みたいと思います。そうしていけば、四国大会でも良い結果が出ると思います。

一年 五島暁人

(背番号2・キャッチャー)

県大会では、守りの面ではピッチャーをうまくリードできましたが、大きな声を出せず、攻撃の面でもサインミスがありました。

た。今度の四国大会では、この勝利で満足せず、今回の反省を生かして優勝したいと思います。

二年 松澤勇太

(背番号4・セカンド)

今回の大会では、自分の打撃力の無さが目立ちました。守備のミスは少なかつたので、四国大会までに、少しでも良い打撃ができるようにして、優勝を狙いたいです。

一年 阿部貴政

(背番号5・サード)

今回の県大会では、今まで勝つことのできなかった松山商業に勝つことができました。しかし、県大会で声が出ていなかったのも、次の四国大会では大きな声でがんばっていきたいです。そして、四国大会でも優勝したいです。

二年 中村順也

(背番号6・ショート)

この前の県大会では、結果としてチームが勝つことができたのでよかったですと思っています。しかし、自分としては、技術や心の準備が不十分なまま大会に臨んでしまいました。それが試合に出てしまい、個人的には納得のいくプレーができませんでした。四国大会では心技体万全な状態で試合に臨み、チームの勝利に貢献したいと思います。

一年 是澤裕樹

(背番号7・レフト)

今回の県大会では、あまり打つことができなかつたので、秋季四国大会では、打と守とどちらも今回の大会よりも、もっと力を入れていきたいです。

二年 川東一也

(背番号8・センター)

県大会では、練習より声が出て良かったです。秋季四国大会では、エラーせず、チームに貢献したいです。そして県大会ではうまく歌えなかつた校歌を大きな声で歌いたいです。

一年 阿部英生

(背番号9・ライト)

県大会では、守備の面でミスをしてしまいました。また、見逃し三振など攻撃面でも悪い面が出てしまいました。次の大会ではヒットが一本でも出るように今まで以上にボールに食らい付いていきたいです。

二年 宇藤裕也

(背番号10・レフト)

今回の大会に、僕は野球部の助っ人として試合に出場させていただきました。自分が出場するとは思っていませんでした。出て大変緊張しました。野球部員の代わりに出場するので、「頑張らねば!!」という気持ちで打席に立ちましたが、いい結果を残すことはできませんでした。四国大会では自分が出場できるかどうかはわかりませんが、できる限り野球部の練習に参加し、野球部の足をひっぱらないようにしたいです。



社会教育だより

発行 者
三 崎 町
教 育 委 員 会

2004 三崎町民文化祭開催

～さわやかに みんなでつなぐ 文化の輪～



活躍され、協会の発展に寄与され、た池上馨氏に感謝状が授与され、開会のあいさつでは合併しても地域の文化を継承し、くらしを豊かにしていこ

十月三十日(土)、三十一日(日)の両日、三崎町文化協会と三崎町教育委員会との共催に「2004三崎町民文化祭」が開催されました。主会場となった総合体育館には三十日の早朝から町内の文化団体の会員さんを中心に作品の展示や芸能発表の準備がなされました。午後からは作品展示が公開されました。早速待ちかねた方々が来場し、丹念に作品に見入っていました。三十一日は開会セレモニーとして三崎高校生による和太鼓演奏と二名津保育園児による踊りが披露され、華やかに文化祭の幕が上げられました。開会式では、まずはじめに小松道夫文化協会会長から長年にわたって文化協会の役員として活躍され、協会の発展に寄与され、た池上馨氏に感謝状が授与され、開会のあいさつでは合併しても地域の文化を継承し、くらしを豊かにしていこ



うとのことばがありました。また、来賓を代表して宮本町長さんからは三崎の文化を生かすことによつて新たなコミュニティづくりにつなげてほ

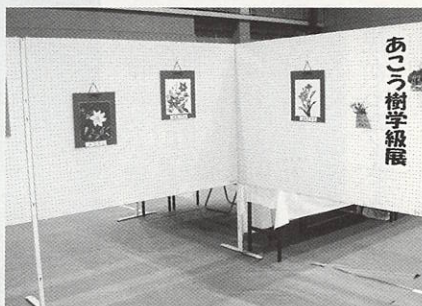
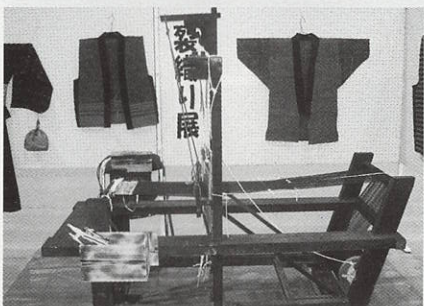
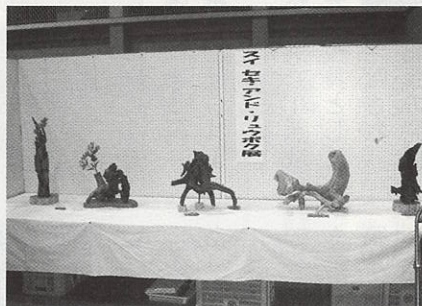
しいとのことばがありました。あいきつの後、色とりどりの催し物の公演がありました。また、今年には郷土芸能として佐賀関町からの鯛つり踊りと大志生木ひよつとこ踊りの参加もあり、親しみやすい踊りとユーモアあふれる踊りに、町民からたくさん拍手喝采がありました。展示部門では職人の道具展コーナーで、今はほとんど目にするものなくなつた道具が数多く展示されており、年配の方がその使用方法を若い人に教える光景も見られました。屋外では、あいにくの雨模様ではありましたが、特産品販売や餅つきなどが行われにぎわいを見せていました。またバザー会場や軽食コーナーもたくさんのお客さんでにぎわっていました。後援団体、協賛団体の皆さん方にはたいへんご協力をいただきありがとうございます。

教育委員会 こよみ 12月

- 19日(日) メロディー駅伝競走大会
- 23日(木) 天皇誕生日
- 24日(金) 小・中学校第2学期終業式
- 28日(火) 官公庁御用納め



各文化団体の作品 展示あれこれ



町内各小頑張る!

平成十六年度西宇和郡小学校陸上競技大会

去る十月十三日(水)、伊方町民グラウンドを会場に、西宇和郡内の各小学校の選手たちが力を尽くし競技を行いました。今年度は、会場を伊方町民グラウンドに移したため、準備等、大変な面もあったようですが、無事大会を終えることができました。

町内の小学生たちもそれぞれの種目に全力を出して、健闘しました。市町村合併に伴い、西宇和四町で行う郡陸上競技大会はこれで最後となります。町内小学校児童の成績は左記のとおりです。

男 子

60 m

3位 山下圭介(串小) 8秒7

100 m

3位 山下圭介(串小) 14秒1

60 mハードル

2位 菊池 駿(三崎小) 9秒9

走高跳

4位 永井詢也(二名津小) 1m20

女 子

60 m

4位 中村麻耶(三崎小) 9秒3

60 mハードル

4位 堀田知佳(正野小) 10秒6

走幅跳

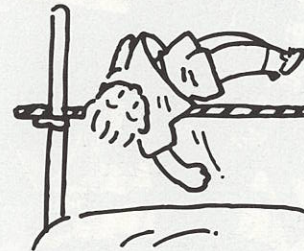
4位 橋本栄李香(三崎小) 3m58

走高跳

1位 橋本栄李香(三崎小) 1m31

ボール投

4位 中村夏乃(三崎小) 37m11



あみだ句会 (十月例会より)

秋蝶の吹き上げられし高さかな

松本ツタ子

子等よりの布団届くや秋深む

西上ミツヨ

昏れ早し闇迫りくる杖の径

阿部ヨシ子

椋鳥の群れ舞ひ舞ひて山に消え

菊池タツエ

大根のわき菜のみどり食卓へ

中村千代香

さわやかな宣誓のもと郡大会

池上 松子

山陰の秋満喫し農へもどる

塩崎 信子

澄みきった空眺めつつ老いゆくか

池井 為吉

味噌仕込む姉の背亡母に重ね見て

山本 敬子

きりきりと鳴く虫の音を追ひ居たり

高月 仁

台風去りわが家のくらしの音となる

池上 馨

12月の行事

日	曜日	行事等	場所	時間
10	金	こころの健康相談	町民会館2階	13:00~14:00
14	火	1. 6歳児・2歳児健診	保健福祉センター	13:00~15:00
17	金	子育て支援広場	保健福祉センター	9:30~11:00
19	日	メロディーライン駅伝大会	商工会前出発	10:30~
21	火	定期徴収 国民健康保険税6期	正野集会所	9:30~12:00
		固定資産税3期	正野出張診療所	9:30~12:00
22	水	定期徴収 国民健康保険税6期	与修集会所	9:30~15:00
		固定資産税3期		

人の動き

平成16年10月末日現在 (前月比)

人口	4,023人	(-2)
男	1,869人	(±0)
女	2,154人	(-2)
世帯数	1,683戸	(+2)
転入	9人	出生 2人
転出	9人	死亡 4人

12月の休日急患当番予定表

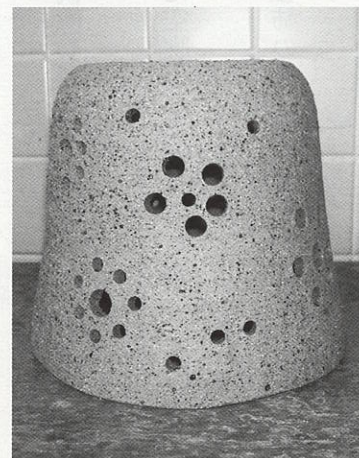
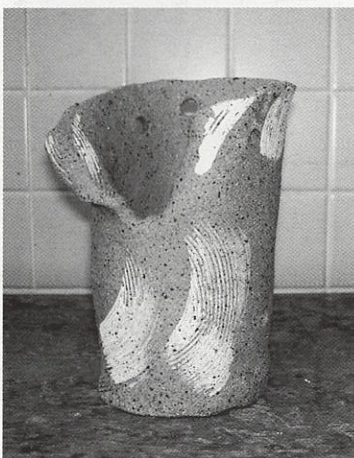
5日	門田	田	医療院	54-0034
12日	串	下	療院	56-0032
19日	山	田	院	54-0073
23日	門	田	院	54-0034
26日	串	下	院	56-0032
29日	山	下	院	54-0073
30日	門	田	院	54-0034
31日	串	田	療	56-0032

※変更の場合がありますので、ご利用の際は確認してください。

◆三崎町さざなみ句会◆

逝く秋や天災人災引き摺りて
大時雨足元の草地に伏して
災害の傷口癒えず年暮るる
朝の陽に露玉光る庭の花
小春日や雀啄む金の砂
立冬の輝く夜空友は逝く
クロッケー場人替り吾を怒さす
牛鬼の尻が岬の景封ず
おしめ色の香り漏れ来し秋しぐれ
山しぐれす通りの駅多くなり
初時雨主婦買物に落ちつけず
らしくない季節台風のせいかしら
汗くさきふとんも今を生きいて
冬に入る病んでなつかし寺の楠
岬端に熱爛恋し帰り道
行く年に感謝してきく除夜の鐘
みかん畑食い荒らされし鳥と猪
真つ盛り町花つわぶき咲き誇る
里神楽扇の舞の足もつれ
立冬の空おだやかに夕日燃ゆ
みかん山風吹き抜けて神無月
閑静な森の中より虎落笛
風邪心地ことよせすねて早寝する
時雨なかまわらず子を応援す
私にも稚子があつたよ腰のぼす
秋刀魚焼き庭のすだちを二つ採る
枯菊や空き地の草と並び立ち
笹鳴きの山畑の径のぼりけり
どぶ川に小さなつぼみつわぶきよ
帰り来て野菊の里に冬が来た
花つわもそえて色よき白菊を
袋かけてでも清見も日の短か

なかたんだんし
中谷段々子
宮本マサ子
宮部タミエ
三好益栄
大谷勉
松本光女
今川キクエ
中川長治
大川昇太
山本万露
阿部八重
加藤尚子
葉月渚
中村豊
宗基志
丸川一彦
佐々木忠雄
佐々木サチ子
浅井ミドリ
大星幸子
堀井祥之
高茂弘子
山内須磨子
山内良子
井上幸子
佐々木
木村松代
梶原高子
結城励子
大本喜代香
谷口ハナエ
中谷はる子



おりべの会の作品を紹介します

ギャラリーみさき

ランプシェード

作品は伝宗寺に寄贈してますので是非ご覧ください。