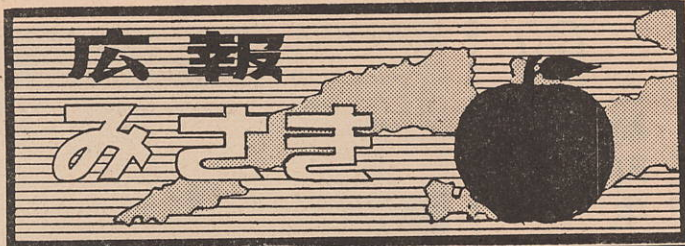


火事の通報は 119 番へ

通報する時は
災害発生場所と氏名を
必ず伝えましょう!!

発行所
愛媛県三崎町役場
編集
三崎町役場総務課



印刷所
クボタ印刷所

世帯数 二、〇三三
人口 六、七〇四
男 三、一二三
女 三、五八一
昭和五十四年
一月末日現在

開通

国道一九七号(バイパス)三崎工区

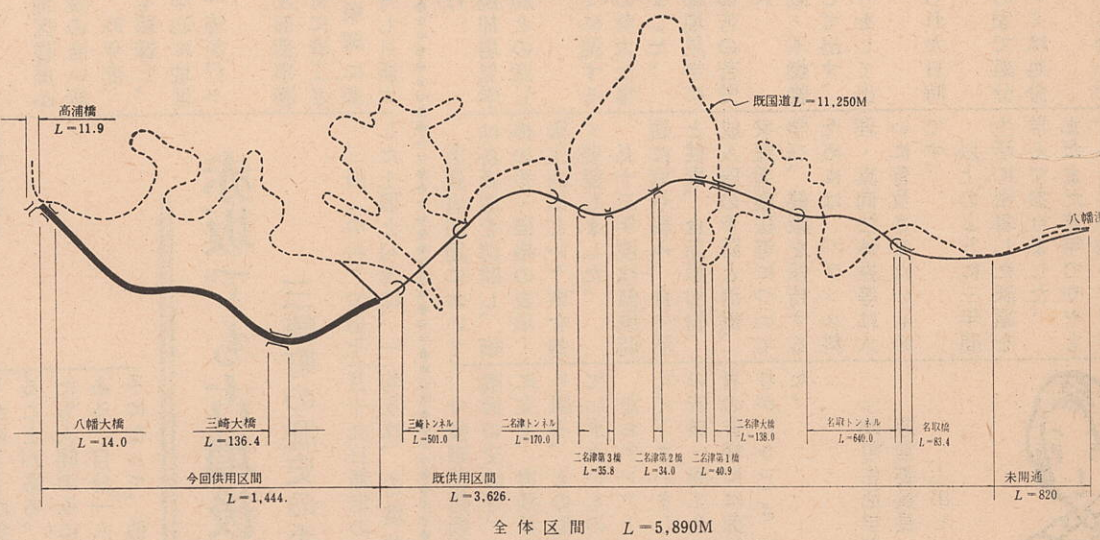
三崎管内の国道一九七号工事も町民各位の積極的な御協力により順調に工事も進みこの程その一部が昭和五十四年三月八日八幡神社前に「テープカット」と同時に一般交通の用に供されます。

会回開通するのは、全延長五、八九〇メートル、幅員九・五メートルのうち、高浦橋より三崎トンネルの区間一、四四四メートルでそのうち三崎大橋一三六・四メートル、八幡大橋一四メートルがあり、一挙に六五六メートル約三分短縮されます。

これで蛇行現国道延長一、二五〇メートルが名取地区一部を残し五、〇七〇メートルが開通され、永年の願いが実りました。

また佐田岬半島区域の他の工区の改築もほとんど進んでおりますが早く半島が短くなくてはほしいものです。

(三崎工区) 国道197号改築計画平面図



転入・転出届をお忘れなく!!

これからは入学、進学、就職など人の異動の多い時期です。新しく町民になる人は、必ず住民異動届をしなければなりません。

この届けは、就学通知、転入学、選挙権、国民健康保険などの基礎となるもので、日常生活に大変重要な

必要なものです。住所を換えられるときは、早めに住民課で届出をしてください。

転出するとき——
進学、就職、転勤、結婚などにより町外へ住所を移るときは、転出前に転出先の住所印鑑、国民健康保険の必要です。

転居したとき——
町内で住所を変わったときは、変えた日から十四日以内に届出をしてください。(国民健康保険の人は、保険証を添えてください。)

居転届

町内で住所を変わったときは、変えた日から十四日以内に届出をしてください。(国民健康保険の人は、保険証を添えてください。)

国民年金

四月から保険料が改正されます。

◆国民年金は、加入者が歳をとったり、障害者となったり、母子世帯になったときなどに年金を支給して、生活の安定を図ることを目的としています。

◆四月から三十三百円ですが、病気や低収入などが困難な方は、申出によって保険料が免除される場合があります。

◆四月から三十三百円ですが、病気や低収入などが困難な方は、申出によって保険料が免除される場合があります。

◆四月から三十三百円ですが、病気や低収入などが困難な方は、申出によって保険料が免除される場合があります。

退職金と税金

まだまだ働けると思っても、サラリーマンならいつかは「退職」の日がやってきます。そのとき手にするのが退職金です。

この退職金は長い間の勤労の対価であり、退職後の生活のためにも大切なものですから、その税金は、給料などの他の所得よりずっと軽い負担となっています。

◇退職所得の計算◇

退職金から退職所得控除額を差し引いた残額のみが、税金の対象となる退職所得金額です。

この所得金額に税率をかけたものが税額となるわけです。退職所得控除額とは、勤続年数に応じて次のように定められています。従って、退職金がこの控除額の範囲内であれば税金はかかりません。

- 勤続年数が20年以下のとき
25万円×勤続年数
(この額が50万円未満のときは50万円となります。)
- 勤続年数が20年をこえるとき
500万円+50万円×(勤続年数-20年)
勤続年数に1年未満の端数があるときは、1年として計算します。

にせ税理士にご注意

税金の申告手続などを税理士に依頼される場合は、正規の税理士であるかどうかをよく確かめてください。毎年、確定申告の時期になりますと、税理士の資格のない「にせ税理士」が現われます。このような「にせ税理士」は法律に違反するばかりでなく、納税者の皆さんにご迷惑をかけるのでご注意ください。

しあわせは、明るく正しい選挙から!!

(三崎町選挙管理委員会)

館報

みさき

三崎町中央公民館

館長 土居 毅

(08945) 4-1111

与修集会所が完成

部落自治の場、いこいの場として期待!



当地区は、公民館がなく、農協支所とか学校を利用して集会を行って、大変不便をきたしていた。

そこで、地区住民から集会所建設の強い要望が出され、昨年度、建設委員会も組織し、区長さんを中心に地区民の意志統一等を行ってきた。

場所は、元部落事務所跡で、七月に着工され、工事は順調に進み、去る二月七日盛大

広場

三崎町生活学校

三年間のあゆみ

私達生活学校では従来、夫、漁夫症について来の勉強会中心の学習方法から一歩前進し、問題の実態を知り、研究し、それを住民に押し進める。いわゆる実践活動をする方針で、

五十二年四月より三年を訴える人が多く、約十名、婦人会役員二十名、その症状がある事を知名の学級生と教育委員、その予防として、会の補佐メンバーの方、真向法体操を習う事にとの構成で歩み始めました。

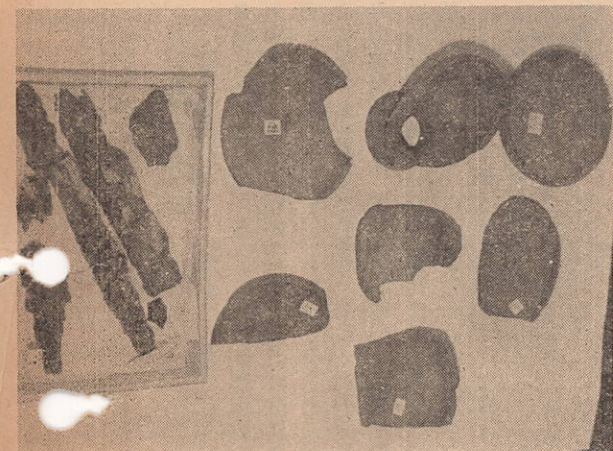
まず五十二年四月より三年を訴える人が多く、約十名、婦人会役員二十名、その症状がある事を知名の学級生と教育委員、その予防として、会の補佐メンバーの方、真向法体操を習う事にとの構成で歩み始めました。

は若い人の間でも腰痛、理問題、消費者問題を多く聞かれました。五十二年四月より三年を訴える人が多く、約十名、婦人会役員二十名、その症状がある事を知名の学級生と教育委員、その予防として、会の補佐メンバーの方、真向法体操を習う事にとの構成で歩み始めました。

一、肩こり
二、腰痛
三、手足のしびれ
四、自分の家で処分できるゴミは処分する。



三崎町生活学校
運営委員長
上田ヒロ子



須恵器と刀

赤坂でも古墳後期の須恵器

三崎町の歴史の手がかりになるか!

三崎(中村)で出土した土器と勾玉は、一勾玉は、古墳時代中期、後期ごろのものであることは、愛媛新聞で発表されたとおりです。赤坂でも出土した須恵器も古墳後期(二二〇〇〜一三〇〇)器、刀等が出土して

赤坂でも古墳後期の須恵器。三崎町の歴史の手がかりになるか! 赤坂でも古墳後期の須恵器。三崎町の歴史の手がかりになるか!

昭和五十三年度も終ろうとしています。きびしく反省の多い年だと感じた。新聞のスクランブをみても、暗い記事ばかり、特に水不足の問題は、町民一人一人の深刻な課題となった。社会教育活動も水問題と平行して多くの課題が残され、増々きびしくなってきた。社会教育の必要性は、年々叫ばれてはきてい

たし、それと同じようなひどいことをしてきたわたし、友を傷つけた、その純真な心までこわしてしまった。後になってようやく自分の弱さに気づいた。人にふりまわされて行動していたことを。もうこんなことをしなう、したくないと思

努力が大切だと思っ。その人の悪い所ばかり見ず、よい所、利点を見つけて出す努力により少しでも差別をなくすることができるとはなかなかならうか。同和教育についてわたしは思う、少数の人が真剣に取り組んだとしても、残りの多数が無関心だったり、差別をしたのでは、結局消えることがない。だからこの問題は一人でも多くの人の理解を得ることが先決ではなからうか。



〔あしがき〕

みなさんのご意見、ご感想、話題などの寄稿をお願いして「館報みさき」のより一層の充実を図りたいと思っております。みなさんからの寄稿をお待ちしています。

中学一年生