

印刷所 クボタ印刷所

発行所 愛媛県三崎町役場 編集 三崎町役場総務課

納税のお知らせ

7月 国民健康保険税(第1期) 固定資産税(第2期)
8月 町 県 民 税(第2期) 国民健康保険税(第2期)

昭和五十二年 五月三十一日現在
世帯数 二、〇六四
人口 六、八九四
男 三、二〇八
女 三、六八六

ご挨拶



三崎町議会議長 菊池 功
町民の皆様には、おめでとうございます。
さて私、去る五月九日、議員の皆様方のご推挙により、議長に就任いたしました。

ご挨拶



三崎町議会副議長 宮部 一男
町民の皆様には、日ごとお元気で過ごしていただきます。
さて、このたび議員の皆様方のご推挙を戴き、副議長に就任いたしました。

三崎町議会議決職決まる!!

第三回三崎町議会臨時会で改選

去る五月九日開催の町議会臨時会で議長、副議長選出のほか、常任委員の改選が行われ、それぞれ次のとおり決まりました。

Table with 3 columns: 委員会名, 委員長名, 副委員長名, 委員名. Lists various committees like 総務常任委員会, 産業建設常任委員会, etc.

三崎町議会に「し尿処理施設建設調査特別委員会」設置さる!!

併せて特別委員も選任

去る六月十六日の町議会定例会において、「し尿処理施設建設に関する調査」のための特別委員会が設置され、併せて特別委員が選任されました。

Table with 3 columns: 委員会名, 委員長名, 副委員長名, 委員名. Lists 尿処理施設建設調査特別委員会 members.

三崎町土地改良区の総代及び役員が改選されました!

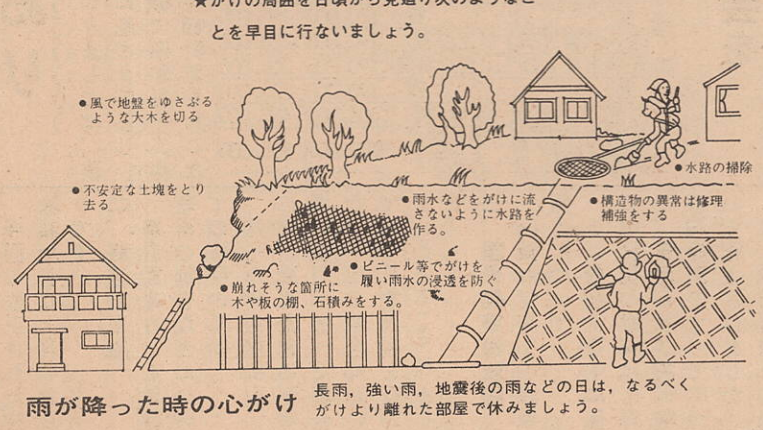
Table listing representatives and officers for land improvement districts, including names like 寺岡弥佐夫, 池上幸蔵, etc.

恐ろしいがけ崩れ

あなたの裏山は安全ですか?!

昨年の台風十七号にありますが、がけ崩れによるがけ崩れ等による災害を防止するために、県下の災害は報道により承知だと思いがちですが、個人責任で行うことが原則です。

あなたにも出来る防災の措置



行政相談員決まる!!

相談員に宮脇久男氏
行政に対する苦情、不満などがある時は遠慮なく御相談下さい。

議会選出監査委員に浜田繁則氏

前議会選出監査委員菊池功氏の辞任に伴い後任者として、浜田繁則氏が去る五月十日就任しました。

みんなそろって投票しましょう。
7月10日 参議院議員通常選挙投票日
(三崎町選挙管理委員会)

# 報 館 みさき

三崎町中央公民館  
館長 土居 毅  
(08945) 4-1111

## 父ちゃん、母ちゃん大活躍

### 大佐田公民館

#### スポーツ大会を実施

去る六月十九日、大佐田公民館の一環として、佐田小学校において、スポーツ大会が開催された。



サーーこい！ あたった！

種目は午前中、ソフトボール、午後バレーボールを分団別の中、梶谷、風無の四チームに選手を構成した。ソフトボールは、小学生からお父さん、お母さんも選手となり、はじめてグロブやバットを持つお母さん、昔を思い出しますというお父さん、それぞれに服装に珍プレーも続出し爆笑の連続でした。

ソフトボールは、小学生からお父さん、お母さんも選手となり、はじめてグロブやバットを持つお母さん、昔を思い出しますというお父さん、それぞれに服装に珍プレーも続出し爆笑の連続でした。

## 〔広場〕

### 農業と人づくり

#### 農業を考へる

私は農業八年生。天気の良い日は黒点、その他の防除、草刈りに専念し、考へることといえば殆んど甘夏、伊予柑など柑橘に関する事です。社会教育に関する原稿を頼まれた訳ですが、とても書けそうもありません。それで農業に関して思うことを書いてみることにします。

会員約三〇名、新しく入会する者は、年間一人ないし二人。新規加入者が少ないため、郡内の他町村に較べ全員の内平均年齢は大分高い。現在農業をとりまく環境はきびしく、農業離れの傾向が著しい。

しかし、ご存知のごとく地理的な条件からして三崎町が生きていくには農業、漁業等の第一次産業を基盤にするのが不可能ではないでしょう。

勿論、生産者自身は今の苦しい時をふんばり

屋敷は、婦人の手によって、おにぎりをつくり、百名近い参加者全員が、おいしく食べることができた。

午後七時までの会合という子ども会育成グループの会員たちからの指導で、親子レクリエーションも行われ、花を咲かせた。成績はソフトボールともに風無チームが優勝され、優勝カップを町教育長から渡された。

長時間にもかかわらず、子どもが、またやろうという声ばかりでした。

このような行事を通じて、今後ますます大佐田部落住民の連帯意識が強くなり、明るく楽しい人間関係になることと思います。

そして、行政団体農業組織は今こそ少しでも多くの若者が、大人が直接何かを作りだす作業に従事できるように施策を講じるよう期待するものです。

そういった懸命な姿勢こそ人々に信頼を与え、将来をより明るいものにさせるでしょう。

その姿勢は社会教育、人づくりに多大な影響を及ぼすと思えます。

三崎町公民館運営審議委員 溜池 保政

## 同和教育

### 子どもは大人の生活を育てる

同和对策事業特別措置法が出されてから八年になり、余す所二年になりました。この二年間に、先日（六月二十日）町同和教育協議会総会が町民会館で多数の集りを得て終了いたしました。昨年度の決算報告、行事報告、今年度の予算、行事計画報告されて、町としての三年目の第一歩を踏み出しました。

今年度の予算、行事計画報告されて、町としての三年目の第一歩を踏み出しました。

## こんな町になったら！

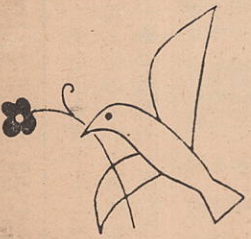
### 婦人会だより

このたび、五十二年度三崎町婦人会が、きびしい中から、やっと活動の方向へ進むことができました。

最近、自己の権利を主張し、あつても、求めていることを先づき、いかに実現させるか、これが最大の課題です。

一人から二人へと和を広げることによって、婦人会の組織も充実して行くのではありませんか。

人生はまっすぐに進むことが大切であると同時に、歩んできた足跡を振り返って反省することも大切であり、失われたことを、もう一度取り入れて温め合う人と人と通い合う町にすべての人から出てきたら、きっと明るい町



同和教育講演会

ものであり、また、現やねばならないので、在の社会の乱れは大人から正さねばならないのではないのでしょうか。同和教育も同じではないでしょうか。教師も地域の実態をよく知り同和教育を指導するのではなく、子ども達と学ぶという気持ちで、再度、忍従の精神、優秀

認識、理解されること、このような姿を、子ども達が見て物事をだと思いません。人は生まれて死するまで本当によかったと言ふ人間にならねばならない。

## スポーツ少年団ソフト

### 三崎スポーツ少年団が優勝

#### スポーツ大会を終えて

例年行われているスポーツ少年団の成績結果で三崎スポーツ少年団ソフトボール大会が、六月十五日、町教育委員会、町体育協会主催により、町内七チームの参加で開催された。当日は入梅雨時でもあり、雨が心配されたが、審判団等の運営もよく全試合が消化された。

## 体協からのお知らせ

### 第二回卓球大会

一、日時 昭和五十二年七月十七日（日曜日）  
二、場所 二名津小体育館  
三、種目 男女団体・個人混合ダブルス（一般男女）  
四、参加資格 居住地、年齢等制限なし  
五、申込先 三崎町教育委員会 体協事務局迄

## 三崎町婦人会役員紹介

会長	竹内 久子	支部長	山本 朝子
副会長	二名津 井野浦	副支部長	梶谷フサエ
副支部長	平井ツナ子	書記	上村ハヤ子
書記	正野 佐田	庶務	井上ヤス子
庶務	奥田 照子	会計	土居 栄子
会計	松 高浦	監査	荒川 安子
監査	宇都宮孝子	顧問	梶原一二三
顧問	与 修	顧問	阿部 絹香
顧問	山本 利栄	顧問	大谷キクエ
顧問	大佐田 明神	顧問	村田 和江
顧問	山本美茂代	顧問	前上エミ子
顧問	申 松	顧問	阿部キクエ
顧問	松下カホル	顧問	浅野アヤメ
顧問	正野 平	顧問	
顧問	釜 取	顧問	
顧問	木 磯	顧問	



# 国民年金

## 九・四%の物価スライド実施

国民年金の老令、障害、母子、準母子、遺児、寡婦などの年金額は七月分から改定されます。いずれも、従来にくらべて九・四%の増額です。

これは、昭和五十一年度の物価上昇による目減りを補完するためのもので、これが実際に受取れるのは、六、七、八の各月分が支払われる九月の支払期日からになります。



7月分(国民年金)9.4%の増額スライド実施

## 国民年金の保険料は必ず納めよう

あなたの国民年金保険料預り証か領収書をお確かめください。保険料の納め忘れはありませんか。保険料は、次の納期限までに必ず納めよう。

納付月	納付期限
4月6月分	7月末日
7月9月分	10月末日
10月12月分	1月末日
1月3月分	4月末日

## 国民年金保険センター「うわじま」

国民年金では、自然公園や温泉地など、めぐまれた環境の中に、国民年金の被保険者、受給者はもちろん、どなたでも利用できる「国民年金保険センター」を全国で二十一ヶ所設置しています。四国で唯一の国民年金保



(必ず鑑定請求を—国民年金を受けるには)

養センター「うわじま」は良心的な経営で、安く、設備、景観のよさ、料理の美味で県内外の利用者から好評を得ております。家族やグループ旅行の宿泊にまた研修その他各種会合にご利用ください。

区分	一般		児童	
	被保険者	一般	児童	児童
普通室	1,700円	2,000円	1,200円	1,500円
特別室	2,000円	2,300円	1,500円	1,800円
宿泊料	1,300円		900円	
床(広間利用)	300円		200円	
定食	300円		300円	
夕食	900円		900円	

## 福祉だより

児童扶養手当など八月から改正  
一、手当額が昭和五十二年八月分より増額になります。

二、児童扶養手当及び児童一人の場合月額一七、六〇〇円が一月、五月、九月の三期から四月、八月、十二月の三期に変更になり、昭和五十二年十二月の支払期から実施されます。

三、特別児童扶養手当は、身体機能障害や重い知恵おくれの児童を養育している方が受けられます。

四、開眼運動巡回検査八月に実施  
今年の視力障害者の巡回検査が次により実施されます。

検査の結果、開眼可能者に對しては開眼医療の給付について必要指導が行なわれ、検査料は無料です。

民生委員制度創設60周年を迎える  
大正六年、岡山県に今日の民生委員制度の基である済生顧問制度がつくられ、さらに大正七年、大阪府方面委員制度につぎこの制度は全国に広がり、今年で六〇周年をむかえました。

この間、民生委員は民間の奉仕者として時代の要請に耐え、隣愛のもとに民生の安定と福祉の向上のためにたゆみない努力を重ねられてきました。

- 終戦直後の食糧難を経て、福祉という言葉がようやく定着する今日まで、それこそ数百年の方々の善意、理解、努力によってこの制度が支えられてきたことに對し、各界から敬意が表されています。
- 今、民生委員は町内十九名あり、要保護者などの保護指導はもとより、しあわせを高める運動、心配ごと相談所、出かせぎ者、老人、子供を事故から守る運動、丈夫な子どもを育てる母親運動、共同募金、歳末たすけあい運動など、地域に合った自主的、具体的に活動にとりくんでいます。
- 社会が複雑多様化するにつれて、民生委員制度の役割はますます大きくなってきています。民生委員は、厚生大臣の任命し、その任期は三年で、現在の委員は

- 阿部 エミコ 須賀 三好 倉子 札場 山田 重幸 杉山 岩本 利平蔵 赤坂 田中 義一 高浦 山本 登志子 佐田 木野本シナ子 大佐田 池上 八恵蔵 井野浦 山下 重太郎 与修 菊池 正朔 二野 菅田 義民 二名津 出海 ユキエ 〃 神元 信保 明神 藤井 伊達明 松 西谷 豊 名取 阿部 清行 釜木 河野 太郎 平蔵 (福祉課)

## 税のしおり

このたびは地方税法の額につきましては、改正により、昭和五十二年の町税より、控除額で昭和五十二年の税額計算をおこなうことになりました。

主な改正の内容は、次のとおりです。

所得控除	旧法	新法
障害者(老若男女)	160,000	180,000
労働者(老若男女)	190,000	200,000
勤労者(老若男女)	190,000	200,000
障害者(老若男女)	170,000	190,000
老人扶養(70才以上の者)	190,000	200,000
配偶者なしの1人目の扶養基礎	190,000	200,000
白色専従者(障害者)	400,000	400,000
非課税(障害者)	700,000	800,000

## 第二十七回社会を明るくする運動

七月一日から三十一日までこの運動は、すべての国民が犯罪の防止と罪を犯した人たちの更生について理解を深め、それぞれの立場で力を合せて、犯罪のない明るい社会を築こうとする運動です。

今年度の重点目標は「青少年の非行防止活動の推進」です。家庭、社会が複雑多様化するにつれて、青少年の犯罪の非行も広域化する傾向にあり、粗暴化の傾向にありますが、そのほとんどがごく小さいことから、はじまっていきます。やがて非行の芽は小さいうちに摘みとるよう、町ぐるみのとりくみが必要です。皆さんのあたたかいご協力をお願いします。

町社会福祉協議会で毎月開設！  
七月 三崎  
八月 松  
九月 二名津  
十月 三崎  
十一月 与修  
十二月 串  
一月 三崎  
二月 釜木  
二月 名取

は、四月十五日までに(賦課期日「四月一日」)後に納税義務が生じた者は、(発生した日から十五日以内)所得その他必要な事項を記載した簡易申告書を町長に提出しなければならぬことになりました。ただし住民税等の申告書を提出した者は、提出する必要はありません。

二、軽自動車税  
軽自動車などの承継取得の場合などについての特例  
同一市町村内において軽自動車などの所有者が変更があった場合など一定の場合においては、月割課税を行わないこととされました。

三、国民健康保険税  
(一)擬制世帯主の課税  
(二)擬制世帯主の課税  
(三)擬制世帯主の課税  
(四)国民健康保険税の課税  
(五)国民健康保険税の課税  
(六)国民健康保険税の課税

四、町民税、国民健康保険税の課税  
去る二月、三月において三崎町を襲った寒害による農作物の被害は甚大でありました。当町では、この被害者に対する救済措置として軽減しようとして、六月十六日開催した町議会において決定いたしました。

当該農作物の減収額が、平年における農作物による収入額の十分の三以上である者について、納税義務者の前年の合計所得金額が四百万円以下である者(ただし、そのうち農業所得以外の所得が六十万円をこえるものは除かれる。)で、合計所得金額に占める農業所得の割合を、所得割額に農業所得の割合を乗じて得た額を、国民健康保険税に、保険税率年額により月割課税が行なわれることとなりました。

四、国民健康保険税に  
国民健康保険税に  
国民健康保険税に  
国民健康保険税に  
国民健康保険税に

国民健康保険税に  
国民健康保険税に  
国民健康保険税に  
国民健康保険税に  
国民健康保険税に