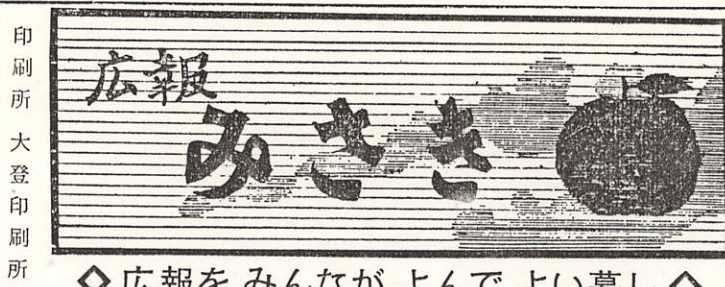


人の動き	
12月末日現在	1月末日現在
2,236	2,236
11,653	11,630
5,599	5,555
6,094	6,095
14	20
7	13
8	18
3	28
世帯数	人口
出生	死亡
転入	転出



発行所
愛媛県 三崎町役場
編集
三崎町役場 総務課

納税	
4月	第1期分
固定資産税	全期分
経自動車税	
納期限	4月末日まで

◇広報をみんながよんでよい暮らし◇

＝老後を守る＝

国民年金

きよ出制 ↓ 保険料を納める
国民年金

いろいろな改正になりました
国民年金制度の内容については、いろいろ問題となり、その改正がきよ出制になっておりましたがその一部が改正され、昭和三十六年四月一日にさかのぼって実施されることになりました。
ではどんなふうにかわったか、おもな点をお知らせしましょう。

通算年金
いろいろな年金を通算

今まで、各職場における年金制度は、受給資格期間が定めてあり、その期間をみたさずに退職等した場合には、老令、退職年金はもらえませんでした。加入していた全部の年をつなぎあわせて通算しますので、いろいろの年金制度をわたりあっても二十年なり二十五年あれば通算老令年金又は通算退職年金が支給されます。

死亡一時金

かけすてを解消

年金をもらうまでに死亡した時に支給されます。これは、保険料のかけすてをなくするため三年以上保険料をかけた人が、年金を受けることなく死亡した場合にかけた期間に応じて五千円から五万円まで死亡一時金として支給されます。

特例老令年金

一年以上で資格ができる

老令年金をもらうには、保険料を十年間かけなければなりません。保険料の免除期間が長くて十年も保険料をかけられなかった人には、一年以上かけておれば六十五才から七十才までの五年間、特別な老令年金が支給されます。七十才からは、老令福祉年金（現在七十才以上の人に支給している年金）が支給されます。

老令年金

希望により六十才から支給

老令年金の全額受給年齢は六十五才からですが本人の希望により、六十才から減額した老令年金が支給されます。例えば六十五才から、年四万の老令年金をもらえる人が、六十才から繰上げ支給を希望したら、年二万四千円（四万円の六割）六十四才から希望したら、年三万六千円（四万円の九割）支給されます。このように繰上げ支給を希望すれば減額した年金を生産ももらえます。

障害・母子年金等の受給資格期間がはやくになりました

改正前は、障害、母子、遺児年金をもらうために、三年の被保険者期間（年金に加入している期間）があり、一年半以上保険料をかけることとなっていたが改正により、一年以上かければ年金がもらえることになりました。このために、ことしの五月以降になれば母子年金・障害年金・遺児年金等ももらえる人ができてきます。

国民年金の任意加入者の範囲が拡くなりました

改正前は、恩給・年金を受けている人、受ける資格のある人は国民年金に加入できませんでしたが改正により、加入ができるようになりました。いかにいえば現在、恩給や年金制度のある職場に勤めている人以外は全部国民年金に加入できます。

遺児年金が増額

無きよ出制 ↓ 保険料を納める
国民年金

遺児年金の額が倍額になりました。

母子福祉年金

母子家庭の生活を守る母子福祉年金が、次のように改正になりました。①二十五才以上の子と一緒に生活していても年金がもらえるようになった。②夫が行方不明等で戸籍がきえない場合にも死亡の推定で年金がもらえるようになった。

準母子福祉年金

こんど、おばあさんが孫をかかえて生活している家庭などに対する準母子年金ができました。この年金が支給される家庭は、①夫や息子が死なれた祖母が中学卒業前の孫を養育している世帯 ②父お祖父や夫に死なれた姉が中学卒業前の弟妹を養育している世帯 となっています。

未支給福祉年金

これもあたらしくできた年金です。改正前は、老令福祉年金・母子福祉年金・障害福祉年金をもらっている人が死亡した場合、死亡した月まで年金がもらえなかったが改正により、昭和三十六年四月一日以降死亡した人には、死亡した月まで、未支給福祉年金が支給されます。以上が改正になりました。きよ出制国民年金・非きよ出制国民年金についてのあらましです。もし、ご不審な点等がありましたら、ご遠慮なく厚生課国民年金係までお問合わせください。

大切な住民登録

皆さん住民登録はお済みになっておられますか。住民登録は、住民登録制度も次第に皆さんの間に知れ渡り、しかも住民票の利用も相当増加している関係で、昭和三十六年一月一日からは届出期間を延長された方々に対しては住民登録法第三十一条の規定により、いかなる理由も問わずに簡易裁判所へ届出違反通知をすることになりました。皆さんの世帯におかれましては変更が生じた場合は必ず十四日以内に届出を済ませる。この制約を受けることのないよう注意いたしましょう。

転入・転居したらすぐに住民登録を

に基くものでなければ、決して正しい人口とはいえないことになり、す。そこで法律では最初申上げたような場合に必ず十四日以内に届出を済ませる義務を負わせておき、もしこの期間内に届出を怠ると過料に処せられることになりました。皆さんの世帯におかれましては変更が生じた場合は必ず十四日以内に届出を済ませる。この制約を受けることのないよう注意いたしましょう。

旧軍人(遺族)の方へ

加算給請求に必要な履歴申立書の提出は済みましたが、まだの方は提出が出来ますと認定も出来ますからすぐご提出ください。

児童扶養手当の請求はすみませしたか

員又は役場社会係でおたずねの上、手続きをしてください。三月中に手続きをしない場合は、ことしの一月にさかのぼって支給できなくなります。

税の事典

（二月一日付広報参照）
（徴税吏員の質問検査）
前号の広報で町民税の賦課徴収についての徴

◎月の二十日は交通事故〇の日、十日は交通安全日

税務課からのお知らせ

町民税・県民税

◎申告期限↓三月二十日まで

昭和三十七年度からの町・県民税は、

①給与所得だけの方以外は、すべて申告書を提出してください。

②申告書の提出がない場合は、いろいろな控除を認めません。

③申告期限は、三月二十日までとなっております。このことは一月の広報でご承知のことと存じますが重ねてお知らせします。

◎申告書・説明書をよく読んでください

近いうちに区長さんを通じて皆さんのお手許に差上げる申告書・説明書には、控除の内容・課税のしかた等を記載してありますのでよく読んでください。

◎課税のしかた

説明書にも記載していますが、わかりやすく算式でお示ししてみます。

町民税

総所得金額 - 基礎控除90,000 = 課税所得金額
 課税所得金額 × 税率 = 算出税額
 事業専従者数 × 条例で定める金額……(1)
 扶養家族数 × 条例で定める金額……(2)
 算出税額 - {(1) + (2)} = 課税額
 註 この方法は事業専従者数に応ずる金額を税額から差引くということ以外は従来と変わりません。

県民税

総所得金額 - 雑損控除 - 医療費控除 - 社会保険料控除 - 生命保険料控除 - 扶養控除 - 基礎控除90,000 - 専従者控除 = 課税所得金額
 課税所得金額 × 税率 = 算出税額
 障害者、老年人、寡婦、勤労学生については1人当り400円算出税額から引く……(1)
 算出税額 - (1) = 課税額
 註 以上町民税、県民税の課税額を合計しその上に均等割を加算いたします。

事業税

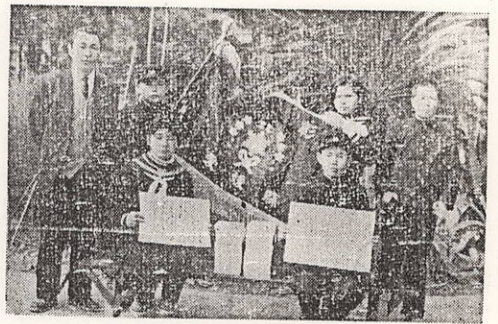
◎事業税の申告期限↓三月二十日まで

事業税(営業者)の申告期限も三月二十日までとなっております。町・県民税の申告書と同時に提出してください。

◎申告指導・説明には各部落を巡回します

申告書・説明書だけでは、疑問点・理解できない点等があるかと思えますので三月始めから三月二十日までに各部落毎に巡回説明に参ります。日程がままりましたら区長さんにご連絡しますから、一戸から必ず会場へどなたかおいでください。

昭和三十七年度三崎町消防団出初式が二月十日午前九時三〇分、三崎高、中学校庭において、米賀、町民多数みまもるうちに、町内十五分団四六〇名が整列盛大に挙行された。



小三崎よこによる受賞旗表彰事知

式 初 出



点検 服装 人員

状、記念品がわたされ正午無事終了した。しかし、消防団員の方々は、すぐまた忙しい仕事をもちながら、日夜火災防止に不平不満なくその活動を続けて行く。私達町民もこの消防団に一致協力し「火災はおこさない」という心がまえで、日常生活をして行きたいものである。

歳末たすけあい運動

三崎町社会福祉協議会長

杉山勝蔵

昨年、十二月一日より一か月間にわたり実施いたしました歳末たすけあい運動(一戸、十円持ち寄り運動)には、全町民の皆さんの暖かいご理解とご協力により、二万二千九百十円集まりました。ここに、厚くお礼申し上げます。

早速、身寄りのない養老院や施設の子供、

新入学児をもつおおかあさん方へ

三崎町教育長 阿部 廉夫

小学校へ入る子供さんたちは、楽しい面白い所であるというのを機に準備は、そろそろはじめるに当たります。小学校一年入学という事は、学校生活への第一歩をふみ出すことである。出立に集団生活への出発として親が考えている以上の子供にとつては生活上の大きな変化をともなう事柄であります。そこでこの生活上の大きな変化がなるべく円滑に行なわれて子供の負担を少なくするには、家庭でどのような注意をすればよいか、二、三あげて見ましょう。

心の準備
まず学校というところへは、楽しい面白い所であるというのを機に準備は、そろそろはじめるに当たります。小学校一年入学という事は、学校生活への第一歩をふみ出すことである。出立に集団生活への出発として親が考えている以上の子供にとつては生活上の大きな変化をともなう事柄であります。そこでこの生活上の大きな変化がなるべく円滑に行なわれて子供の負担を少なくするには、家庭でどのような注意をすればよいか、二、三あげて見ましょう。

シツケについて
根本的な考え方は今まで母親、兄弟などにすべて世話してもらって生活していたのを入学という自覚や喜び誇りの気持ちを利用して自分で行く方向へ徐々に変えていくことで、その具体的なものを少しづつ身につけていく。

(一) 洗面、頭髪の手入れを毎朝自分でできるようにします。
 (二) 食事の前には自分で手を洗い、食物の好き嫌いをなくします。
 (三) 便所へ一人で行くように、特に登校前に大便をして行く習慣をつけることが大切です。
 (四) 名前を呼ばれたらすぐに「ハイ」といって返事がはつきりできるようにしておくこと。
 (五) ハンカチーフや鼻紙を毎日自分で持つように習慣づけること。
 (六) 学用品の自他の区別とカバンの中入れをけいこづけることも大切です。
 (七) 文字、数字は無理に教える必要はありませんが、ただ自分の氏名が読めることと学校生活をするのに大変都合がよい場合がありますから氏名だけは読めるようにしておくこと。
 (八) 物や衣服にはすべて名前をつけておくのを忘れてはならないおおかあさんの仕事です。
 (九) 以上のようなことを心にとめられて、おめでたい子供の入学を大いに意義あらしめたいものです。

三崎町遺族会

(団体紹介)

「もう戦後ではない」
 使用古された言葉である。いまでは、こんな言葉など忘れさせるほどに、街には、ビルが林立し、工場の煙が天を覆い、世界一を誇る経済成長率があつて、あの悲惨な戦いの爪跡はどこにも見られない。
 勤勉で貯蓄すべき国民性と、十余年の歳月がすべてを解決してしまつたのだろうか、しかし、かけがえない最愛の夫を、父を、兄弟を失つた遺族の傷は、国のためとはいへるに悲しすぎる。

犠牲ではなからうか。一家の中心を失い政府の不十分な補償のまゝ、未だ不安定な生活を余儀なくされているものも数多い。
 全国組織につながる本会は、設立以来ともすれば社会にとり残されそうなる遺族の自立更正への支えとして、補償改善の国会働きかけ相互研修など大きな役割を果たしている。本会には、今四百余の英霊があるが、今秋には懸案の合同慰霊祭を実現すべく、三好会長を中心各支部役員が、関係機関への働きかけを続けている。

再軍備への呼び声高い昨今、平和を願う心は誰しもであろうが、戦いで肉親を失つた遺族の方々の希求であり、永久平和の希求ではないだろうか、各部族には、二十一名の役員が連絡にあたり活躍を続けています。御霊の冥福と会の一層の活躍を祈りたい。

役員(敬称略)
 会長 三好 幸一
 支部役員
 二名津 隅田 勇
 名取 梶原 庄七
 松 藤 伊達明
 釜 木 阿部 芳治郎
 明 神 成田 留蔵
 平 磯 浅野 伝左衛門
 大 西 谷 口 マツエ
 杉 山 松田 キヨ
 中 西 梶原 綱蔵
 赤 坂 中村 トヨ子
 札 場 山上 熊七
 川 之 本 橋 本 コマ
 さ ざ え ば や 山 本 作一
 須 賀 隅田 慶三郎
 高 浦 松田 庄一
 佐 田 中村 千寿
 大 佐 寺 岡 富治
 井ノ浦 山本 アサ
 与 修 木下 繁蔵
 串 野 加藤 尚徳
 正 野 山内 辰之助