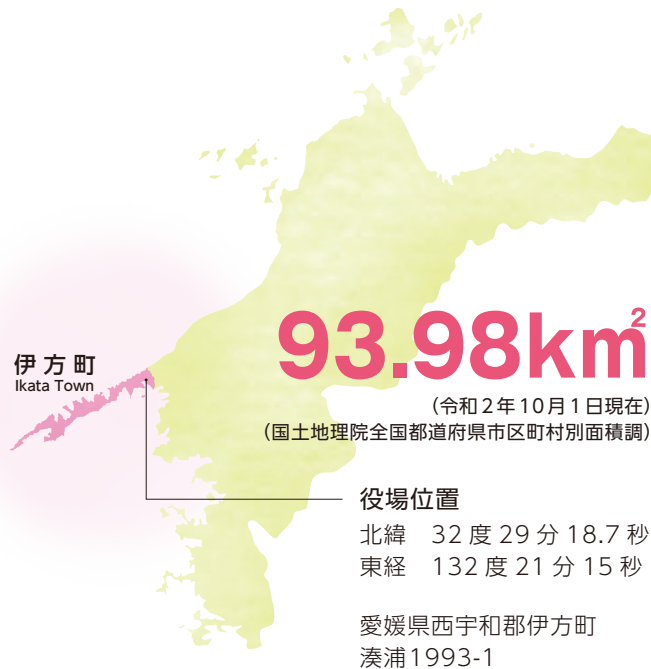


地勢

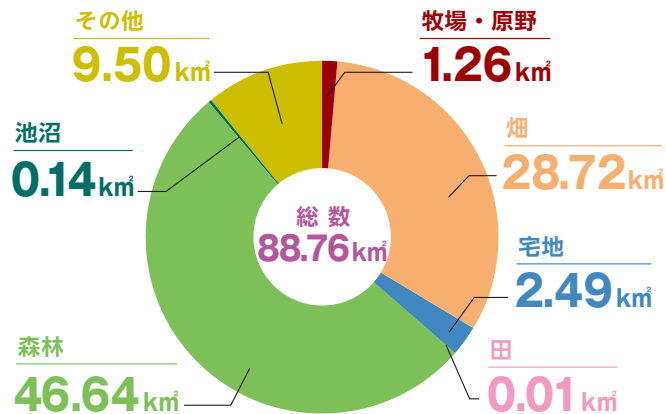
佐田岬半島の中央には半島特有の200～300メートル級の低い山地が東西に連なっています。伊予灘に面する山並みの北側は急傾斜地が多く、変化に富んだリアス式海岸を形成しています。宇和海に面する南側には美しい砂浜が広がり、岬と入江の交差する風光明媚な景観が楽しめます。年間平均気温は16～17度と著しい寒暖の差がない、温暖な海洋性気候に恵まれています。冬季には北西の季節風が強吹き、夏季には台風の襲来を受けることもあります。海と山の豊かな自然に恵まれた町です。



■ 地目別土地利用面積

町内の大部分が佐田岬半島にあり、中央には半島特有の低い山地が東西に連なっているため、総面積の半分以上が森林になっているほか、傾斜地を利用したみかん畑などの耕作地が約1/3を占めています。平地はわずかしがなく、宅地などの集落は半島の北側（伊予灘側）と南側（宇和海側）の両海岸部に広がっています。また大きな河川はありませんが、県下最大の潟湖である亀ヶ池を有しています。

(令和3年1月1日現在)



保育所数 / 園児数

(令和3年4月1日現在)



伊方保育所	68人
九町保育所	15人
大浜保育所	11人
三机保育所	15人
大久保育所	8人
三崎保育所	30人

小・中・高校数 / 児童・生徒数

(令和3年4月1日現在)

■ 小学校



■ 中学校



■ 高校

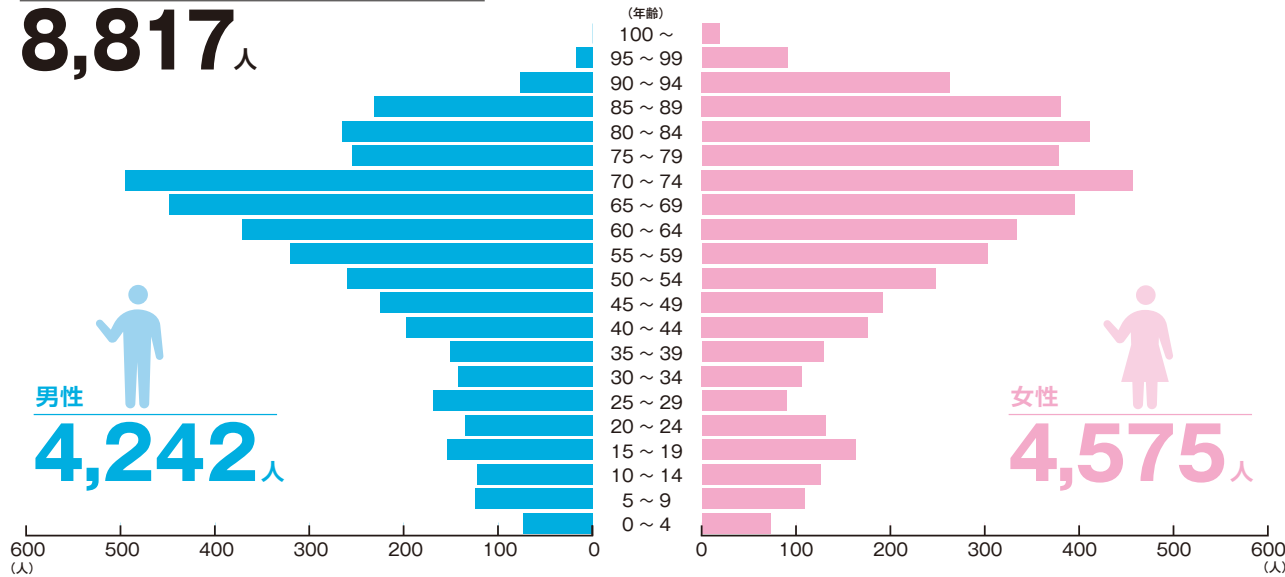


人口

■ 年齢別人口

総数 (住民基本台帳人口 令和3年3月31日現在)

8,817人

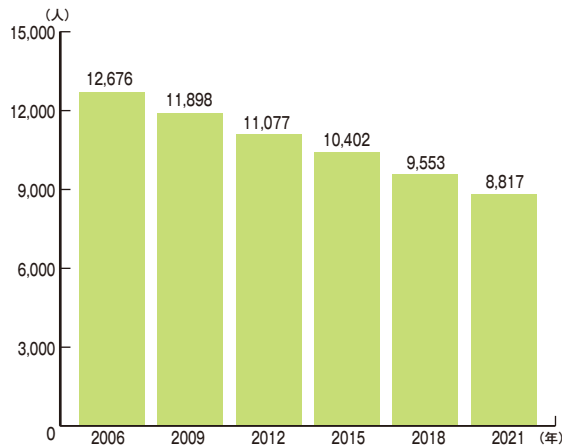


男性 **4,242**人

女性 **4,575**人

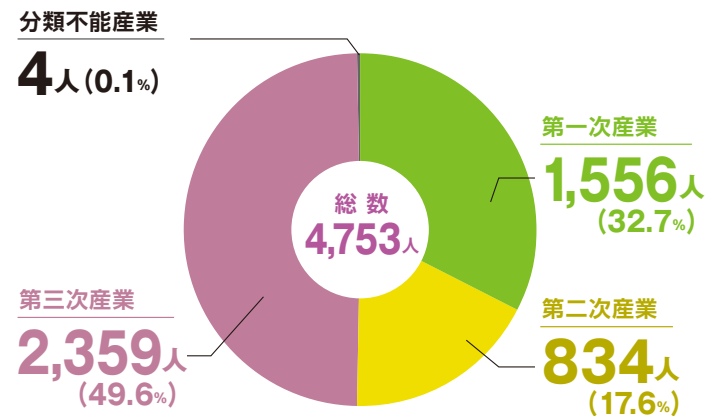
■ 人口の推移

(各年3月31日現在)



■ 就業人口

令和2年国勢調査 (令和2年10月1日現在)



ごみ処理量

(令和3年3月31日現在)



■ 1日当たりの焼却量

5.451トン



■ 1人1日当たりの排出量

802グラム



■ 1日当たりの排出量

7.071トン



■ リサイクル率

14.7%

介護保険サービス認定者数

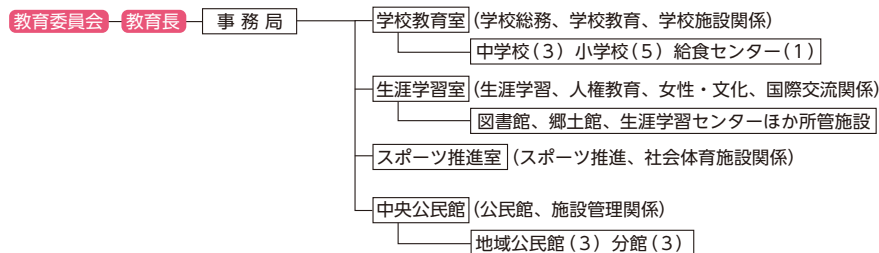
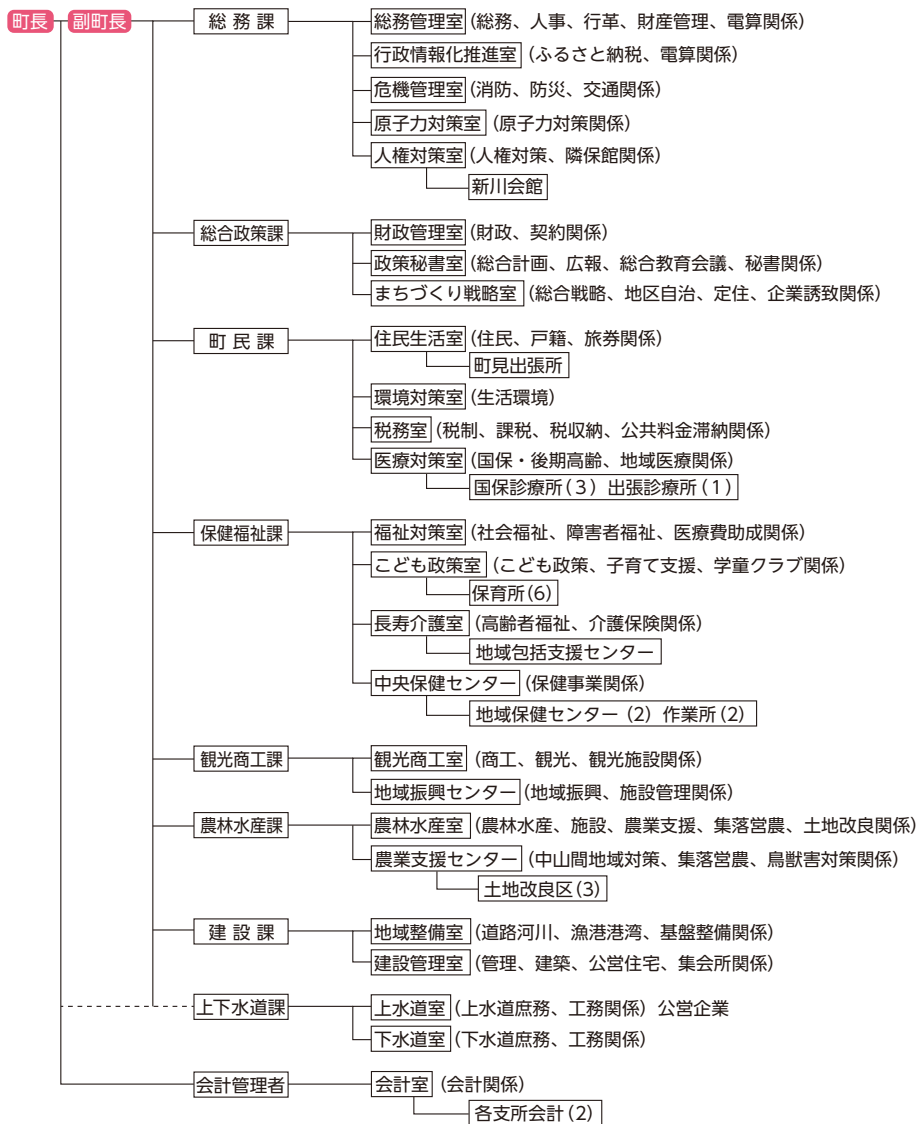
(令和3年12月31日現在)



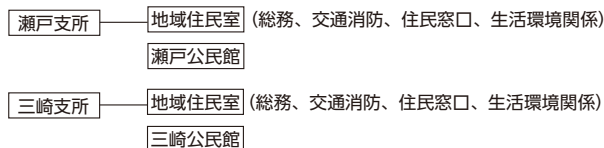
行政

伊方町行政機構図 (令和3年4月1日)

【本庁】



【支所】



議会

(令和4年3月1日現在)

議長：小泉 和也

副議長：清家 慎太郎

■ 議会運営委員会 (定数6人)

委員長	菊池 隼人
副委員長	山本 吉昭
委員	加藤 智明
委員	高月 芳人
委員	木嶋 英幸
委員	吉川 保吉

■ 総務文教厚生常任委員会 (定数7人)

委員長	高月 芳人
副委員長	菊池 隼人
委員	田村 義孝
委員	吉川 保吉
委員	阿部 吉馬
委員	小泉 和也
(欠員1人)	

■ 産業建設常任委員会 (定数7人)

委員長	木嶋 英幸
副委員長	加藤 智明
委員	末光 勝幸
委員	清家 慎太郎
委員	福島 大朝
委員	山本 吉昭
委員	中村 敏彦

庁舎



本庁

位置	愛媛県西宇和郡伊方町 湊浦1993番地1 tel / 0894-38-0211(代) fax / 0894-38-1373	構造	鉄筋コンクリート造6階建	内訳	1階	1,115.29m ²	5階	905.78m ²
	建築面積		1,226.55m ²		2階	914.96m ²	6階	1,132.88m ²
			延床面積		6,411.84m ²	3階	1,101.26m ²	塔屋1
					4階	1,110.95m ²	塔屋2	65.36m ²



瀬戸支所

位置	愛媛県西宇和郡伊方町 三机乙3003番地6 tel / 0894-52-0111(代) fax / 0894-52-0570	構造	鉄筋コンクリート造3階建	内訳	1階	587.50m ²
	建築面積		772.10m ²		2階	586.00m ²
			延床面積		2,123.67m ²	3階
					塔屋	28.45m ²
				付属	301.31m ²	



三崎支所

位置	愛媛県西宇和郡伊方町 三崎692番地 tel / 0894-54-1111(代) fax / 0894-54-1988	構造	鉄筋コンクリート造2階建	内訳	1階	1,120.48m ²
	建築面積		1,213.74m ²		2階	954.59m ²
			延床面積		2,078.31m ²	付属

新伊方町と旧町のあゆみ

旧伊方町 旧瀬戸町 旧三崎町 伊方町


	昭和30年代	昭和40年代	昭和50年代	昭和60年代	平成元年～平成17年
伊方	30年 伊方村と町見村が合併して伊方町が誕生 36年 伊方・町見両森林組合が合併、伊方町森林組合設立／伊方町商工会設立／伊方上下水道が町営に 37年 伊方体育振興協会結成 39年 伊方町養蚕、畜産センター落成／町見体育振興協会結成 	40年 堂々山に展望台を設置、公園を整備／町制施行10周年記念式典挙行 41年 伊方町商工会館落成 43年 伊方町誌発刊／伊方町中央公民館落成 44年 明治百年記念公園完工、記念式典及び総合落成式挙行／農事センター落成／三崎～佐賀関間に国道九四フェリー「豊予丸」就航 町議会において原子力発電所誘致を決議、誘致特別委員会を設置 45年 役場庁舎落成 48年 四国で初の養豚汚水処理場完成	50年 町制施行20周年記念式典挙行、町の木・町の花を制定 51年 第1回伊方町文化祭開催 52年 伊方発電所1号機初臨界 54年 「ナギ」県指定天然記念物となる 55年 伊方武道館完成 57年 伊方町民会館が落成 	60年 町制施行30周年記念式典挙行 61年 伊方町情報化センター設置	元年 南予用水の受水開始 2年 室鼻公園に海水プール完成／第1回きなはいや伊方まつり開催 3年 伊方町地域振興センター完成／各地区で町政懇談会スタート 4年 室鼻公園に研修施設(シーサイドハウス)完成 5年 伊方町老人デイサービスセンター完成 6年 伊方町観光物産センター(きらら館)完成／新伊方町総合計画策定 7年 町制施行40周年記念式典挙行、町章を改定、町民憲章・キャッチフレーズを制定／伊方町国際交流協会発足／米国レッドウイング市と姉妹都市友好関係を樹立 8年 新マリノベーション拠点交流促進総合計画として「田之浦漁港ふれあい整備事業」が水産庁の認定を受ける／伊方町民グラウンド完成／在宅介護支援センター開設／伊方スポーツセンター完成／レッドウイングパーク完成
	瀬戸	31年 三机村・四ツ浜村が合併し、瀬戸町誕生／伊予鉄バス大久まで運行開始 32年 真珠養殖三机湾で開始 33年 県道八幡浜～三崎間全線開通 34年 伊予鉄バス三崎まで運行開始 35年 母子健康センターを大久に開設 36年 権現山にNHK、RNB中継局開局 37年 瀬戸町漁業協同組合、瀬戸町農業協同組合、瀬戸町商工会発足	41年 瀬戸町中央公民館完成 43年 須賀に海水プール完成 44年 三崎～佐賀関間に国道九四フェリー「豊予丸」就航／瀬戸デッカ局開局 45年 「須賀の森」県指定天然記念物となる 49年 瀬戸町体育協会設立 	51年 町制施行20周年 52年 瀬戸町文化センター完成／八幡浜～三崎間に高速艇「みさき」就航／第1回町民運動会開催 54年 瀬戸町新庁舎完成 59年 町の木・町の花を制定／瀬戸町総合振興計画(第2次)策定 	61年 瀬戸町誌発刊／町制施行30周年／第1回瀬戸の花嫁まつり開催 62年 岡山県瀬戸町と姉妹町提携／第1回佐田岬メロディー駅伝開催 瀬戸ふるさと自然の家 63年 瀬戸ふるさと自然の家「ブリーズハウス」完成
三崎		30年 三崎村・神松名村合併により三崎町誕生 32年 九四連絡船三崎寄港 33年 三崎町役場庁舎落成／三崎縦貫道路開通／三崎町農業協同組合誕生 34年 大久～三崎間バス路線延長、伊予鉄バス運行 36年 神松名漁協と三崎漁協が合併、三崎漁協発足／三崎町商工会設立認可	40年 「佐田岬・宇和海」県立自然公園に認定／三崎町章決まる 41年 南予農業経済圏計画案まとまる 44年 三崎～佐賀関間の国道九四フェリー開通式／佐賀関町と姉妹町提携 47年 NHK三崎中継局開局 48年 三崎町振興計画策定／三崎町民会館竣工	50年 九四トンネル海底調査開始 51年 三崎トンネル完成、供用開始 53年 生活改善センター完成 56年 三崎町文化協会設立／南予の水がめ野村ダム竣工式 愛媛放送・南海放送、三崎局開局 57年 「ニューメディアコミュニティ構想」モデル地域指定正式決定 	60年 三崎町制施行30周年記念行事開催／三崎町誌発刊、町内全戸配布／町の木・町の花制定 62年 国道197号頂上線(佐田岬メロディーライン)開通

9年	伊方社会福祉協会設立／ 伊方町農水産物処理加工施設完成
10年	北海道泊村と姉妹町村縁組締結／ 特別養護老人ホーム「つわぶき荘」が完成
11年	国営南予農業水利事業附帯県営かんがい排水事業竣工
12年	町道「湊浦伊方越線」城の台トンネル貫通
13年	伊方町園芸施設完成／伊方町新庁舎完成
15年	伊方町・瀬戸町合併協議会設立／ 亀ヶ池池畔にて温泉開発成功
16年	伊方・瀬戸・三崎、三町合併協定調印式が行われる
17年	町の配置分合（三町合併）総務省告示／伊方町閉町式典

9年	農林漁家婦人活動センター完成
10年	ファームサービス事業開始／ 高齢者共同生活支援施設完成
11年	瀬戸町営バス運行開始／ 農林水産物直売所「だんだん」オープン
12年	個性ある町づくり全国表彰受賞／瀬戸町の宝物決定
13年	瀬戸町商品券発行
14年	瀬戸町総合振興計画（第4次）策定／ 瀬戸診療所が三机中学校跡地に新築落成
15年	高齢者総合福祉施設「瀬戸あいじゅ」新築落成／ 風力発電事業風車11基完成・運転開始
16年	伊方・瀬戸・三崎、三町合併協定調印式が行われる
17年	町の配置分合（三町合併）総務省告示／瀬戸町閉町式典

12年	町制施行45周年記念行事開催
13年	国道九四フェリー「ニュー豊予3」就航／ 第3次三崎町総合振興計画策定
14年	三崎大川放水路通水／ 広域中山間整備事業（赤坂農道等）完成／ 県営畑地帯総合整備事業（三崎北、第一地区）完成
15年	合併の枠組みを決める住民投票実施
16年	町営バス運行開始／三崎共選選果場落成／ 伊方・瀬戸・三崎、三町合併協定調印式が行われる／ 台風による被害甚大 (度重なる上陸により公共施設、農水産物に被害)
17年	三崎町地域新エネルギービジョン策定／ 町の配置分合（三町合併）総務省告示

平成17年～令和3年

17年	新伊方町発定、新伊方町庁舎開庁式／ 佐田岬小学校閉校（正野小学校・串小学校の統合）／ 伊方町生涯学習センター完成／ 町章・町の木「うばめがし」、町の花「つわぶき」、町の魚「あじ」が決定	
18年	二名津中学校閉校（三崎中学校に統合）／ 伊方浄化センター竣工・通水式、供用開始／ 小規模作業所「ふれあい岬」開設／町道湊浦伊方越線（バイパス）全線開通／ NPO 法人佐田岬ツーリズム協会設立／伊方町商工会合併契約調印式／ 伊方町第1次総合計画前期基本計画策定（H18年度～22年度）	
19年	伊方町商工会合併／三崎ウインドパーク竣工式（風車20基）／ 伊方ウインドファーム起工式／瀬戸アグリトピア施設完成／ 名取トンネル完成、供用開始／ 伊方町健康交流施設亀ヶ池温泉オープン	
20年	農業支援センター設立／ 伊方町デマンド交通運行開始／ ごみ収集業務、国民健康保険税の一元化／ 伊方町自主防災連絡協議会結成	
21年	豊之浦小学校閉校（伊方小学校に統合）／ 塩成小学校閉校（三机小学校に統合）／ 三崎小学校新築落成記念セレモニー／防災行政無線（固定系）完成／ 公営住宅「伊方団地」完成	
22年	伊方保育所完成／佐田岬斎場完成／ 明治百年記念公園整備／リサイクルセンター完成／ 三崎小中学校プール完成／伊方エコパーク風力発電所完成／ 三崎製氷施設完成／第2次行政改革始まる（H22年度～24年度）	
23年	「メロディー道路」記念式（瀬戸農業公園前）／ 防災行政無線（移動系）完成／ 伊方町第1次総合計画後期基本計画策定（H23年度～27年度）	
24年	携帯電話「緊急速報メールサービス」開始／ 入院医療費助成制度見直し（小・中学生）／ 伊方町障害者虐待防止センター開設	
25年	農水産物放射能簡易測定装置導入／三崎つわぶき荘完成／ 二名津保育所閉所式／二名津小学校閉校（三崎小学校に統合）／ 「第3次伊方町行政改革大綱」策定／ レンタサイクル事業開始（瀬戸アグリトピア・佐田岬はなはな）／ 「避難行動計画」策定／ 地域経済の連携、協力協定締結式（伊予・愛媛銀行）／ 交通安全対策優良市町表彰受賞	
26年	佐田岬小学校閉校（三崎小学校に統合）／子ども・子育て支援新制度開始／ 「行政サービス改善に関する提言」募集開始／	

26年	「伊方町観光まちづくり計画」発定／中村修二氏 ノーベル物理学賞受賞
27年	二見小学校閉校（九町小学校に統合）／ 中村修二氏 町民栄誉賞授賞式、記念碑除幕式／ 「災害時の医療救護活動協定」締結（八幡浜市医師会・八幡浜市）／ 伊方町観光交流拠点施設「佐田岬はなはな」オープン／ 「佐田岬しあわせプロジェクト」開始／ 亀ヶ池温泉簡易宿泊施設オープン／連携協力協定締結（愛媛大学）／ 瀬戸展望休憩所点灯式
28年	「伊方町まち・ひと・しごと創生総合戦略」策定／ 「伊方町環境基本計画」策定／ 子育て交流広場「スマイルルーム」開設／ 道の駅「伊方きらら館」リニューアルオープン／ 「第4次伊方町行政改革大綱」策定／ 伊方町移住・定住促進協議会設立／ 伊方町イメージキャラクター「サダンディー」誕生／ 伊方町第2次総合計画前期基本計画策定（H28年度～R2年度）
29年	川之浜保育所閉所式／三崎保育所移転／ 佐田岬灯台点灯100周年／佐田岬灯台御籠島エリアオープン／ 短期宿泊施設「亀ヶ池物語」利用開始／ 佐田岬灯台 有形文化財登録／ふるさと伊方創生塾開設／ 伊方町学校給食センター設立
30年	「メロディー道路」記念式（大峠トンネル前・瀬戸トンネル前）／ 伊方地域エネルギービジョン策定／加周保育所閉所式／ 亀ヶ池バイパス開通式／ 「心豊かな生活実現に向けての連携協定」締結（河原学園人間環境大学）／ 「災害時における電気設備等の応急対策業務の協力に関する協定」締結（愛媛県電設業協会）
31年 (令和元年) 2年	水ヶ浦小学校閉校（伊方小学校に統合）／地域巡回バス運行開始 第2次伊方町男女共同参画基本計画策定／ 観光交流拠点施設「佐田岬はなはな」リニューアルオープン／ 「海の民話のまち」認定／ 伊方町図書館 電子図書館（図書除菌機設置）として開館／ 「東京2020オリンピック聖火リレー」聖火展示（町役場本庁）
3年	伊方町第2次総合計画後期基本計画策定（R3年度～R7年度）／ 伊方町新町建設計画策定（H17年度～R7年度）／ 三崎高校町営寄宿舎「未咲輝寮」完成／ 「東京2020オリンピック聖火リレー」開催／ 伊方町過疎地域持続的発展計画策定（R3年度～R7年度）／ 「地方創生に関する連携協定」締結（株式会社）／ 一般社団法人「佐田岬観光公社」設立