

伊方町の給与・定員管理等について

1 総括

(1) 人件費の状況（普通会計決算）

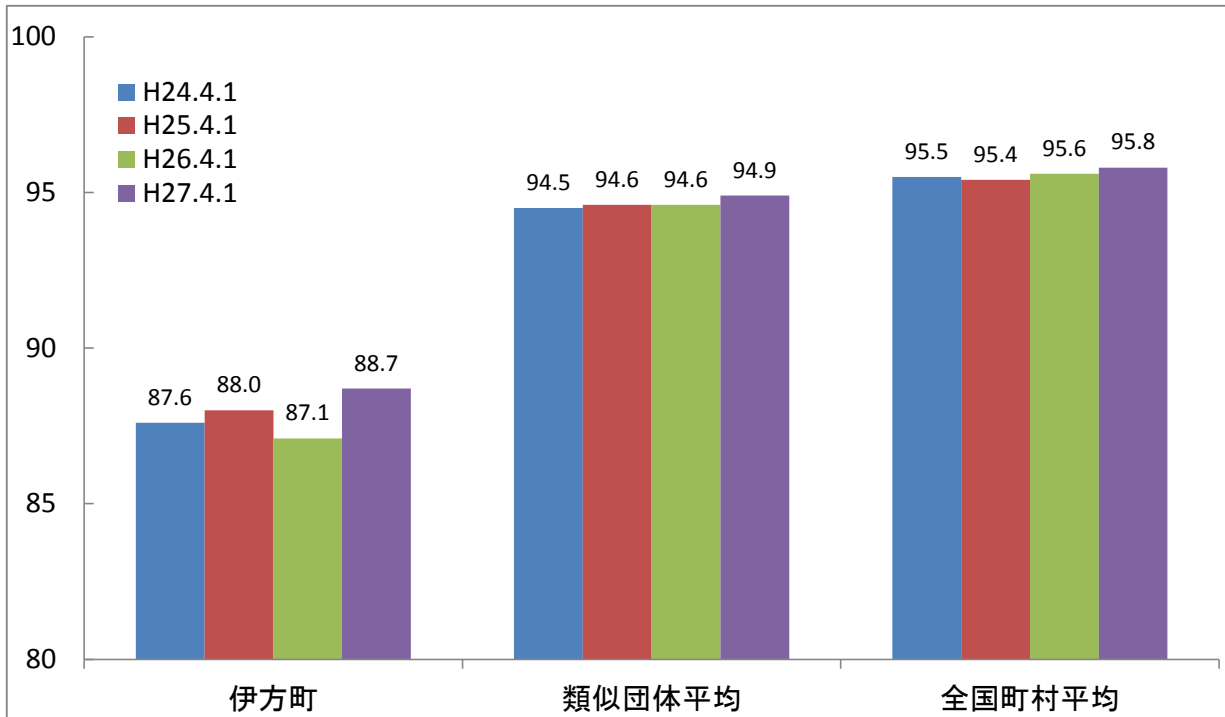
区分	住民基本台帳人口 (27年1月1日)	歳出額 A	実質収支	人件費 B	人件費率 B/A	(参考) 25年度の人件費率
26年度	人 10,489	千円 10,837,698	千円 121,719	千円 1,621,606	% 15.0	% 15.9

(2) 職員給与費の状況（普通会計決算）

区分	職員数 A	給与費				(参考)一人当たり 給与費 B/A	(参考)類似団体平均 一人当たり給与費
		給料	職員手当	期末・勤勉手当	計 B		
26年度	人 165	千円 597,732	千円 99,433	千円 219,135	千円 916,300	千円 5,553	千円 5,551

- (注) 1 職員手当には退職手当を含まない。
 2 職員数は、平成26年4月1日現在の人数である。
 3 給与費については、任期付短時間勤務職員（再任用職員（短時間勤務））の給与費が含まれており、職員数には当該職員を含んでいない。

(3) ラスパイレス指数の状況（各年4月1日現在）



- (注) 1 ラスパイレス指数とは、全地方公共団体の一般行政職の給料月額を同一の基準で比較するため、国の職員数（構成）を用いて、学歴や経験年数の差による影響を補正し、国の行政職俸給表（一）適用職員の俸給月額を100として計算した指数。
 2 類似団体平均とは、人口規模、産業構造が類似している団体のラスパイレス指数を単純平均したものである。
 3 平成24年及び平成25年は、国家公務員の時限的な（2年間）給与改定・臨時特例法による給与減額措置がないとした場合の値である。

(4) 給与改定の状況

①月例給

区 分	人事委員会の勧告				給与改定率	(参考) 国の改定率
	民間給与 A	公務員給与 B	交差 A - B (0.13%)	勧告 (改定率) 0.13%		
27年度	380,590円	380,107円	483円 (0.13%)	0.13%	0.13%	0.36%

(注)「民間給与」、「公務員給与」は、愛媛県人事委員会勧告において公民の4月分の給与額をラスパイレース比較した平均給与月額である。

なお、公務員給与は愛媛県職員の平均給与月額である。

①特別給(期末・勤勉手当)

区 分	人事委員会の勧告				年間支給月額	(参考) 国の改定率
	民間の支給 割合 A	公務員の 支給月額 B	交差 A - B 0.08月	勧告 (改定月額) 0.10月		
27年度	4.18月	4.10月	0.08月	0.10月	4.20月	4.20月

(注)「民間の支給割合」は民間事業所で支払われた賞与等の特別給の年間支給割合、「公務員の支給月額」は期末手当及び勤勉手当の年間支給月額である。

(5) 給与制度の総合的見直しの実施状況について

【概要】国の給与制度の総合的見直しにおいては、俸給表の水準の平均2%の引下げ及び地域手当の支給割合の見直し等に取り組むとされている。

①給料表の見直し

平成27年4月1日から、一般行政職員の給料表について、平均△2.38%(最高△4.36%)の見直しを行いました。

給料表見直しの経過措置(現給保障)は、3年としています。

他の給料表については、一般行政職給料表との均衡を踏まえて見直しを行いました。

②その他の見直し内容

・単身赴任手当

単身赴任手当の支給額について、平成27年度は国と同じ基準で見直しを行いました。

国と同様、平成30年3月31日まで段階的に実施することとしています。

【参考】基礎額:23,000円→30,000円 距離加算上限額:45,000円→70,000円

・管理職員特別勤務手当

管理職員特別勤務手当の支給対象業務に平日深夜業務を追加しました。

2 職員の平均給与月額、初任給等の状況

(1) 職員の平均年齢、平均給料月額及び平均給与月額の状況(平成27年4月1日現在)

①一般行政職

区 分	平均年齢	平均給料月額	平均給与月額	平均給与月額 (国ベース)
伊方町	45.3 歳	305,138 円	347,652 円	335,176 円
愛媛県	44.9 歳	346,626 円	441,040 円	379,445 円
国	43.5 歳	334,283 円	—	408,996 円
類似団体	42.3 歳	308,494 円	358,219 円	333,531 円

②技能労務職

区 分	公 務 員					民 間			参考 A/B
	平均年齢	職員数	平均給料月額	平均給与月額 (A)	平均給与月額 (国ベース)	対応する民間 の類似職種	平均年齢	平均給与月額 (B)	
伊方町	48.6歳	5人	224,500円	237,289円	236,620円	—	—	—	—
うち調理員	51.3歳	3人	227,745円	231,560円	230,445円	調理士	43.5歳	217,100円	1.07
うち用務員	44.0歳	2人	229,632円	245,882円	245,882円	用務員	54.6歳	200,300円	1.23
愛媛県	50.7歳	254人	331,991円	369,358円	348,722円	—	—	—	—
国	50.2歳	2,994人	289,141円	—	328,318円	—	—	—	—
類似団体	50.0歳	7人	279,805円	303,004円	289,658円	—	—	—	—

区 分	参 考		
	年収ベース(試算値)の比較		
	公務員 (C)	民間 (D)	C/D
伊方町	—	—	—
うち調理員	3,667,753円	2,854,900円	1.28
うち用務員	3,903,384円	2,774,400円	1.41

※民間データは、賃金構造基本統計調査において公表されているデータを使用している（平成24～26年の3ヶ年平均）。
 ※技能労務職の職種と民間の職種等の比較にあたり、年齢、業務内容、雇用形態等の点において完全に一致しているものではない。

※年収ベースの「公務員（C）」及び「民間（D）」のデータは、それぞれ平均給与月額を12倍したものに、公務員においては前年度に支給された期末・勤勉手当、民間においては前年に支給された年間賞与の額を加えた試算値である。

- (注) 1 「平均給料月額」とは、平成27年4月1日現在における各職種ごとの職員の基本給の平均である。
 2 「平均給与月額」とは、給料月額と毎月支払われる扶養手当、地域手当、住居手当、時間外勤務手当などのすべての諸手当の額を合計したものであり、地方公務員給与実態調査において明らかにされているものである。
 また、「平均給与月額（国ベース）」は、比較のため、国家公務員と同じベース（＝時間外勤務手当等を除いたもの）で算出している。

(2) 職員の初任給の状況（平成27年4月1日現在）

区 分		伊方町	愛媛県	国
一般行政職	大学卒	174,200円	177,600円	174,200円
	高校卒	142,100円	144,300円	142,100円
技能労務職	高校卒	135,400円	140,099円	—
	中学卒	—円	124,432円	—

(3) 職員の経験年数別・学歴別平均給料月額の状況（平成27年4月1日現在）

区 分		経験年数10年	経験年数20年	経験年数25年	経験年数30年
一般行政職	大学卒	242,000円	332,800円	361,500円	362,800円
	高校卒	177,800円	304,900円	316,100円	359,300円

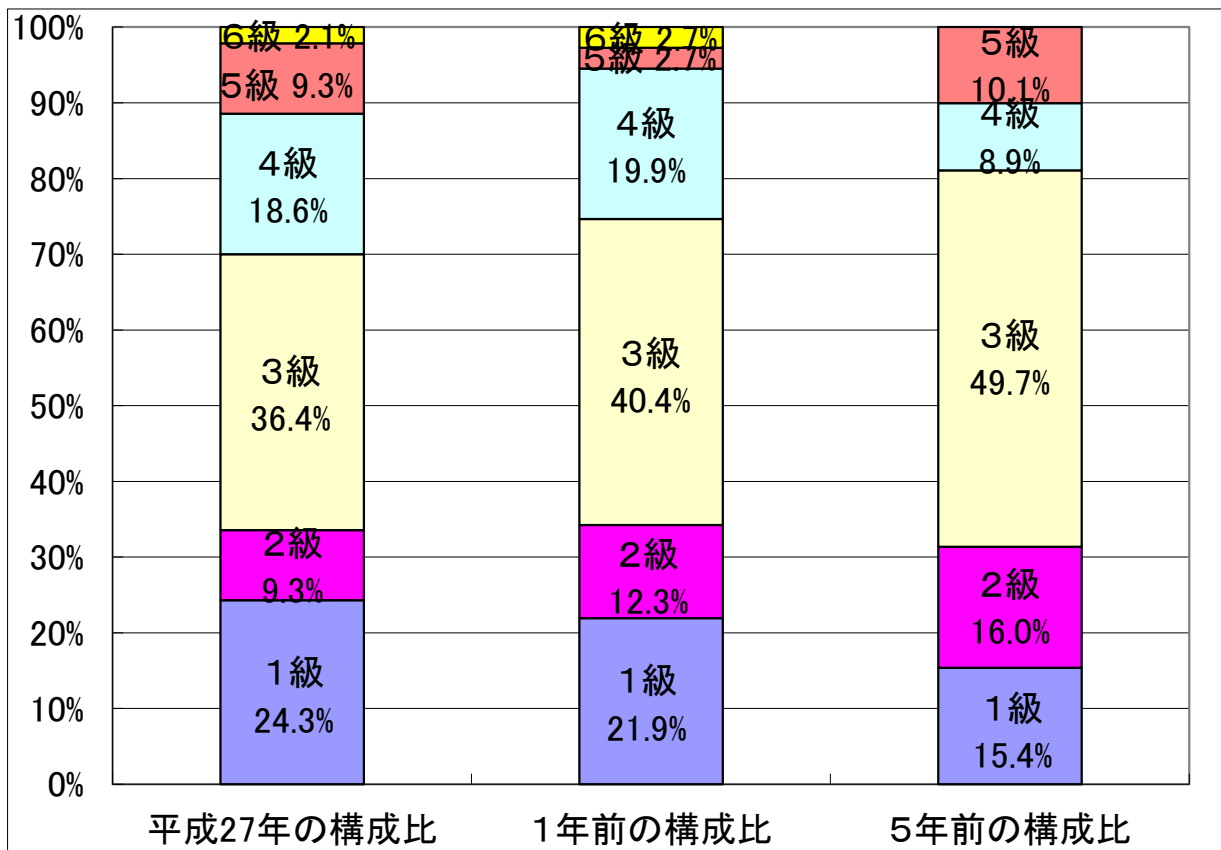
(注) 経験年数はそれぞれの対象者数が少ないので、10年は「10年以上～15年未満」、20年は「20年以上～25年未満」、25年は「25年以上～30年未満」、30年は「30年以上～35年未満」の平均給料月額としている。ただし、該当者がいない場合は、直近の階層の平均給料月額としている。

3 一般行政職の級別職員数等の状況

(1) 一般行政職の級別職員数の状況（平成27年4月1日現在）

区 分	標準的な職務内容	職員数	構成比	1号給の給料月額	最高号給の給料月額
6 級	総務課長等	3人	2.1%	315,800円	407,900円
5 級	課長、総合支所長	13人	9.3%	285,000円	390,700円
4 級	室長、保育所長	26人	18.6%	258,300円	378,700円
3 級	専門員、主任	51人	36.4%	223,900円	347,700円
2 級	主査	13人	9.4%	187,700円	301,900円
1 級	主事、技師	34人	24.3%	137,600円	244,900円

- (注) 1 伊方町の給与条例に基づく給料表の級区分による職員数である。
 2 標準的な職務内容とは、それぞれの級に該当する代表的な職務である。



(注) 平成23年4月1日に5級制から6級制に変更している。(6級を追加)

(2) 昇給への勤務成績の反映状況

地方公務員法第40条に基づき全職員に対して勤務成績の評定を実施し、その評価結果を基礎に昇給区分を決定しています。

4 職員の手当の状況

(1) 期末手当・勤勉手当

伊 方 町	愛 媛 県	国
1人当たり平均支給額(26年度) 1,373 千円	1人当たり平均支給額(26年度) 1,623 千円	—
(26年度支給割合) 期末手当 2.6 月分 勤勉手当 1.5 月分 (1.45) 月分 (0.70) 月分	(26年度支給割合) 期末手当 2.6 月分 勤勉手当 1.5 月分 (1.45) 月分 (0.70) 月分	(26年度支給割合) 期末手当 2.6 月分 勤勉手当 1.5 月分 (1.45) 月分 (0.70) 月分
(加算措置の状況) 職制上の段階、職務の級等による加算措置 ・ 役職加算 5~17%	(加算措置の状況) 職制上の段階、職務の級等による加算措置 ・ 役職加算 5~20% ・ 管理職加算 15~25%	(加算措置の状況) 職制上の段階、職務の級等による加算措置 ・ 役職加算 5~20% ・ 管理職加算 10~25%

(注) ()内は、再任用職員に係る支給割合である。

【参考】 勤勉手当への勤務実績の反映状況 (一般行政職)

地方公務員法第40条に基づき全職員に対して勤務成績の評定を実施し、その評価結果を基礎に成績率を決定しています。

(2) 退職手当（平成27年4月1日現在）

伊 方 町			国		
(支給率)	自己都合	勸奨・定年	(支給率)	自己都合	勸奨・定年
勤続20年	21.62 月分	27.025 月分	勤続20年	20.445 月分	25.55625 月分
勤続25年	30.82 月分	36.57 月分	勤続25年	29.145 月分	34.5825 月分
勤続35年	43.70 月分	52.44 月分	勤続35年	41.325 月分	49.59 月分
最高限度額	52.44 月分	52.44 月分	最高限度額	49.59 月分	49.59 月分
その他の加算措置 定年前早期退職特別措置(2~20%加算)			その他の加算措置 定年前早期退職特別措置(2~45%加算)		
1人当たり平均支給額 6,354 千円 20,361 千円					

(注) 退職手当の1人当たり平均支給額は、平成26年度に退職した一般行政職員に支給された平均額である。

(3) 特殊勤務手当（平成27年4月1日現在）

支給実績(平成26年度決算)		162 千円	
支給職員1人当たり平均支給年額(平成26年度決算)		8,100 円	
職員全体に占める手当支給職員の割合(平成26年度)		9.8 %	
手当の種類(手当数)			
手当の名称	主な支給対象職員	主な支給対象業務	左記職員に対する支給単価
行旅死病人取扱業務に従事する職員の特殊勤務手当	福祉課・町民課職員	行旅死人の死体処理作業に従事	日額 5,000円
	福祉課職員	行旅病人の救護に従事	日額 1,000円
一般廃棄物の処理及び火葬業務等に従事する職員の特殊勤務手当	町民課職員	火葬の業務に従事	1件当たり 5,000円
	建設課職員	路上の動物の死骸処理作業に従事	1件当たり 1,000円

(4) 時間外勤務手当

支給実績(平成25年度決算)	16,690 千円
職員1人当たり平均支給年額(平成25年度決算)	145 千円
支給実績(平成26年度決算)	16,707 千円
職員1人当たり平均支給年額(平成26年度決算)	127 千円

(5) その他の手当 (平成27年4月1日現在)

手 当 名	内容及び支給単価	国の制度との異同	国の制度と異なる内容	支給実績 (26年度決算)	支給職員1人当たり 平均支給年額 (26年度決算)
扶養手当	<ul style="list-style-type: none"> 配偶者 13,000円 配偶者以外 6,500円 配偶者のない職員の扶養親族のうち1人 11,000円 <p>〔満15歳に達する日後の最初の年度初から満22歳に達す日以降の最初年度末までの子1人につき5,000円加算〕</p>	同じ		25,981 千円	247,432 円
住居手当	<p>【借家・借間】</p> <ul style="list-style-type: none"> 家賃23,000円以下 家賃額-12,000円 家賃23,000円超55,000円未満 (家賃額-23,000円)×1/2 +11,000円 家賃55,000円以上 27,000円(支給限度額) 	同じ		7,838 千円	244,919 円
通勤手当	<p>【交通機関等利用者】</p> <ul style="list-style-type: none"> 運賃相当額 上限:55,000円 <p>【交通用具利用者】</p> <ul style="list-style-type: none"> 距離に応じた定額 片道2km以上5km未満 2,500円 片道60以上 31,100円 	異なる	県と同じ	13,184 千円	99,122 円
管理職手当	給料表別、職務の級別、区分別の定額	同じ		33,850 千円	470,127 円
宿日直手当	4,200円/1回 ほか	同じ		3,412 千円	29,922 円

注 支給単価のうち、特に記載のないものは月額単価です。

6 特別職の報酬等の状況 (平成27年4月1日現在)

区 分		給 料	月 額	等
給料	町 長	785,000 円		(参考)類似団体における最高/最低額
	副 町 長			817,000 円 / 408,000 円
報酬	議 長	272,000 円		326,000 円 / 199,000 円
	副 議 長	225,000 円		269,000 円 / 171,000 円
	議 員	208,000 円		250,000 円 / 160,000 円
期末手当	町 長	(平成26年度支給割合)		
	副 町 長	3.10 月分		
退職手当	議 長	(平成26年度支給割合)		
	副 議 長	3.10 月分		
退職手当	町 長	(算定方式)	(1期の手当額)	(支給時期)
	副 町 長	給料月額×46/100×在職月数	17,332,800	任期毎
	備 考	給料月額×27/100×在職月数	8,112,960	任期毎
		(注) 退職手当の「1期の手当額」は、4月1日現在の給料月額及び支給率に基づき、1期(4年=48月) 勤めた場合における退職手当の見込額である。		

7 職員数の状況

(1) 部門別職員数の状況と主な増減理由

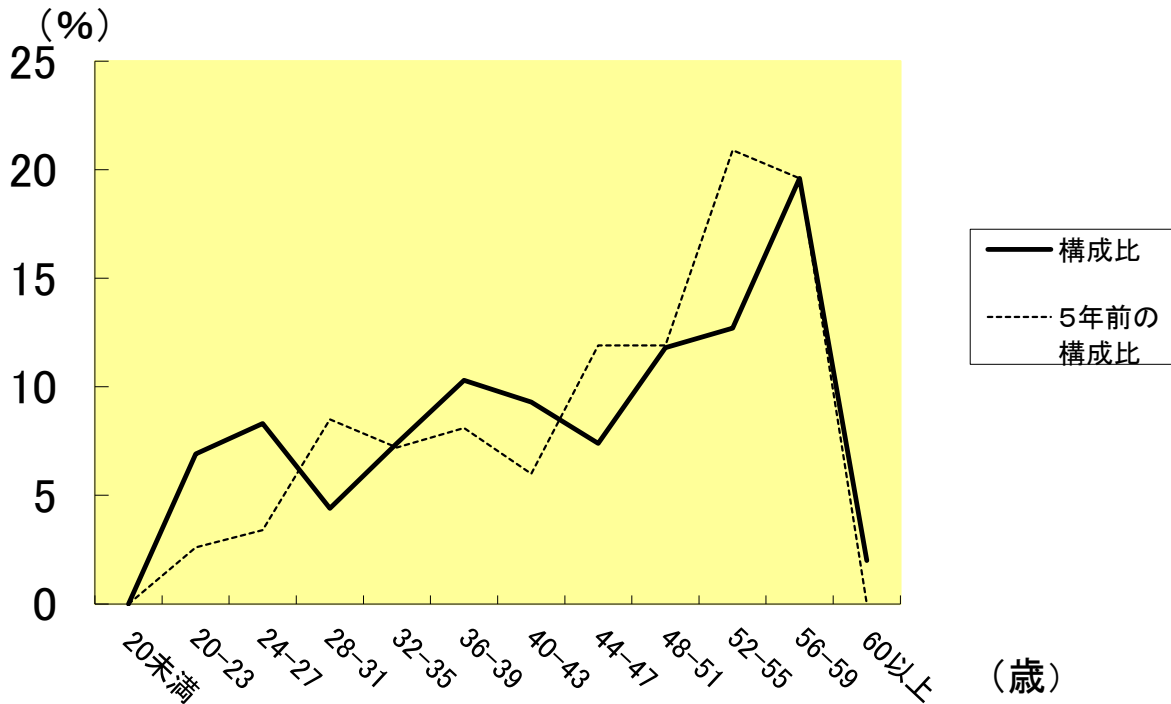
(各年4月1日現在)

区 分 部 門		職 員 数		対前年 増減数	主 な 増 減 理 由	
		平成26年	平成27年			
普通 会計 部門	一 般 行 政 部 門	議 会	2	2	0	収納管理室の業務縮小による減 休職職員の退職不補充による減 業務量減少による減 福祉課長の補充(昨年副町長兼務)
		総 務	50	46	△ 4	
		税 務	6	4	△ 2	
		労 働	0	0	0	
		農 水	15	11	△ 4	
		商 工	6	6	0	
		土 木	11	11	0	
		民 生	36	38	2	
	衛 生	15	15	0		
		計	141	133	△ 8	<参考> 人口1万人当たり職員数 126.8 人 (類似団体の人口1万人当たり職員数 94.54 人)
	教育部門	32	32	0		
	消防部門	0	0	0		
	小 計	173	165	△ 8	<参考> 人口1万人当たり職員数 157.31 人 (類似団体の人口1万人当たり職員数 111.81 人)	
公 営 企 業 計 等 部 門	病 院	19	17	△ 2	診療所休診による減	
	水 道	7	7	0	事業の減少による減	
	下水道	4	2	△ 2		
	その他	13	13	0		
	小 計	43	39	△ 4		
合 計		216	204	△ 12	<参考> 人口1万人当たり職員数 194.49 人	
		[384]	[384]	[0]		

(注) 1 職員数は一般職に属する職員数である。

2 []内は、条例定数の合計である。

(2) 年齢別職員構成の状況（平成27年4月1日現在）



区分	20歳未満	20歳～23歳	24歳～27歳	28歳～31歳	32歳～35歳	36歳～39歳	40歳～43歳	44歳～47歳	48歳～51歳	52歳～55歳	56歳～59歳	60歳以上	計
職員数	0人	14人	17人	9人	15人	21人	19人	15人	24人	26人	40人	4人	204人

(3) 職員数の推移

(単位:人・%)

部門別 \ 年度	22年	23年	24年	25年	26年	27年	過去5年間の増減数(率)
一般行政	157	155	149	141	141	133	▲ 24 (▲15.3%)
教育	33	33	32	32	32	32	▲ 1 (▲3.0%)
消防	0	0	0	0	0	0	0
普通会計計	190	188	181	173	173	165	▲ 25 (▲13.2%)
公営企業等会計計	45	45	44	43	43	39	▲ 6 (▲13.3%)
総合計	235	233	225	216	216	204	▲ 31 (▲13.2%)

(注) 1 各年における定員管理調査において報告した部門別職員数。

2 合併した団体にあつては、合併前の年については合併前の旧団体の合計職員数。